

感染科

●學經歷● 國立陽明交通大學醫學系
國立中山大學財務管理學系碩士
高雄榮民總醫院內科部感染科主治醫師
高雄榮民總醫院內科部一般內科主治醫師
高雄榮民總醫院內科部加護醫學內科主治醫師
國立陽明交通大學醫學系助理教授
國立中山大學後醫學系助理教授

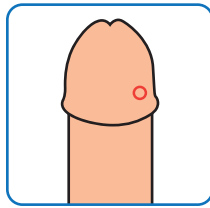
●專長● 內科學 | 感染症學 | 愛滋病學 | 醫學教育



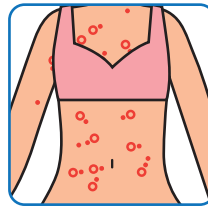
主治醫師 吳冠陞



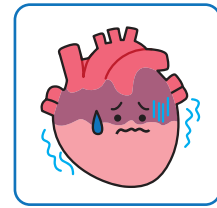
0~3 週
沒有症狀
不會察覺到



第 1 期
生殖器、肛門、口



第 2 期
手、足、全身



第 3 期
腦、心臟

淺談梅毒

梅毒的致病菌是梅毒螺旋體，主要經由性行為傳播，也有機會藉由血液傳播、或母子垂直感染。這裡所說的性行為除了包括陰道交、口交、肛交外，生殖器皮膚黏膜的親密接觸也算在內。

梅毒臨床表現變異很大，從完全沒有症狀，到出現全身性症狀都有。一般來說，初次感染梅毒後，經過 10-90 天、平均 3 週的潛伏期，有機會出現一期梅毒症狀，在身體的曝觸部位（最常見在生殖器附近）出現無痛性潰瘍，潰瘍底下會有硬塊，又稱硬性下疳。一期梅毒因為不會痛，不容易察覺，即便沒有治療也會在數週月後自行痊癒。接著，疾病進展到二期梅毒，此時就可能有全身性的症狀，如發燒、倦怠、起疹子等，生殖器附近也有可能淋巴腫大、潰瘍等情形，此階段的梅毒通常也是民眾最常就醫的階段。如果沒有妥善治療，梅毒在多年後可能進展到三期梅毒，影響到心臟血管、神經系統，三期梅毒由於公衛、篩檢、醫療的進步，目前很少見到。另外一類常見的情況是感染

梅毒後沒有症狀，直到接受各式體檢、兵役檢驗、捐血時才發現，進而轉介到門診進行評估。

梅毒的治療方式依據感染時間而有所不同。感染一年內的梅毒只需在門診接受一劑長效型的盤尼西林肌肉注射即可痊癒；若感染超過一年、或不知道感染多久的民眾，則需要接受三劑長效型盤尼西林肌肉注射，每一劑之間間隔一週。若梅毒侵犯到神經系統，則需要住院治療。

梅毒沒有疫苗，預防梅毒的方式最重要的就是落實安全性行為。值得一提的是，全程正確使用保險套確實可以降低感染梅毒的機率，但並非百分之百，親密接觸與摩擦生殖器附近的皮膚、黏膜，都有機會感染梅毒，因此建議避免與不熟悉的人產生性接觸。另外，若自覺有感染梅毒的風險，可利用高雄榮總性病匿名篩檢中心提供的服務來進行檢驗，需同時檢驗愛滋病，全程免費、隱密，建議先預約以免久候；當然也可前往感染科門診，由專科醫師評估、檢驗、說明。