

腎臟科

● 學經歷 ●

高雄醫學大學醫學系
高雄榮民總醫院內科住院醫師
高雄榮總腎臟科總醫師
高雄榮總腎臟科主治醫師

● 專長 ●

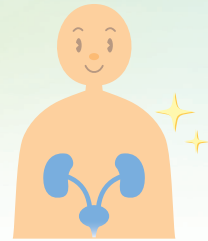
急性腎臟病 | 慢性腎臟病 | 腎衰竭 | 水腫 | 血尿 |
蛋白尿 | 高血壓 | 泌尿道感染



主治醫師 何宗祐



認識腹膜透析



當腎功能喪失的時候，身體可能會開始產生許多不舒服的症狀，例如：嚴重食慾不振、嘔吐、水腫、皮膚搔癢、呼吸喘、抽筋、昏睡等等。如果藥物治療都無效，就需要腎臟替代療法來排除體內多餘的水分、代謝廢物以及毒素，以改善這些症狀。腎臟替代療法包括腎臟移植，血液透析以及腹膜透析三種方式。血液透析俗稱「洗腎」，而腹膜透析就是俗稱的「洗肚子」。

腹膜透析是利用人體腹腔內的「腹膜」來代替腎臟功能。每個人體內腹腔內壁及臟器上都有這層天然薄膜。利用乾淨的透析液灌入腹腔中與腹膜產生擴散交換作用的原理，讓體內的代謝廢物和水份排到透析液內，再經由管路引流出來，達成清除的效果。

執行腹膜透析之前，需先由外科醫師進行手術將「腹膜透析導管」植入腹腔。大約二週後，如果傷口癒合良好，管路測試正常，即可規律進行腹膜透析。

腹膜透析的優點

由於可以自行操作、場所沒有嚴格限制，因此治療時間可以配合工作、上學、休閒活動等需求彈性調整。另外，飲食限制不

像血液透析那麼嚴格；治療期間只需要連接管路不用扎針抽取血液，不會有血液流失的風險；治療方式屬於持續緩和的治療，血液中電解質與水分的變動速率比較緩和，比較不會產生抽筋，血壓變動等不適症狀。

腹膜透析的缺點

如果連接管路時無菌步驟沒有做好，就會有管路感染的可能，包括腹膜炎以及導管出口處感染等。所以操作前雙手清潔非常重要。另外，由於透析液裡面的主要成分是葡萄糖，因此患者有可能會產生體重增加，血糖及三酸甘油酯升高。而腹膜透析會有少量蛋白質經由腹膜漏出，故需要在飲食中適量補充。

什麼人適合腹膜透析呢？

大部分有意願的腎衰竭患者，經過適當的衛教指導，都可以接受腹膜透析治療。尤其適合有上班工作，學生，以及生活型態較活躍的患者。

但有下列少數狀況較不適合：腹部動過大手術或曾經發生嚴重感染，造成腹膜沾黏、有嚴重腹壁疝氣無法修補、行動不便又家中無人協助，或嚴重精神病的患者可能無法自己連接管路更換透析液等。