

中華民國 115 年度

# 高雄市總預算案

高雄市政府衛生局主管



高雄市立各醫療院(所)醫療藥品基金

高雄市立聯合醫院醫療藥品基金

附屬單位預算分預算

(非營業部分)

高雄市立聯合醫院編

高雄市立聯合醫院  
高雄市立聯合醫院醫療藥品基金

目次

中華民國 115 年度

一、業務計畫及預算說明	3- 1
二、預算主要表	
(一)、收支餘絀預計表	3-10
(二)、餘絀撥補預計表	3-12
(三)、現金流量預計表	3-13
三、預算明細表	
(一)、醫療收入明細表	3-15
(二)、其他業務收入明細表	3-16
(三)、業務外收入明細表	3-17
(四)、醫療成本明細表及說明	3-18
(五)、管理及總務費用明細表及說明	3-47
(六)、研究發展及訓練費用明細表及說明	3-54
(七)、其他業務費用明細表及說明	3-59
(八)、業務外費用明細表及說明	3-62
(九)、固定資產建設改良擴充明細表	3-65
(十)、固定資產建設改良擴充資金來源明細表	3-70
(十一)、固定資產建設改良擴充計畫預期進度明細表	3-72
(十二)、資產折舊明細表	3-74
(十三)、資產報廢明細表	3-75
(十四)、基金數額增減明細表	3-76
(十五)、購置無形資產明細表	3-77
四、預算參考表	
(一)、預計平衡表	3-78
(二)、5年來主要營運項目分析表	3-81

高雄市立聯合醫院  
高雄市立聯合醫院醫療藥品基金

目次

中華民國 115 年度

(三)、員工人數彙計表 .....	3-82
(四)、用人費用彙計表 .....	3-83
(五)、各項費用彙計表 .....	3-85
(六)、車輛明細表 .....	3-93
(七)、補辦預算明細表 .....	3-94

**高雄市立聯合醫院**  
**高雄市立聯合醫院醫療藥品基金**  
**業務計畫及預算說明**  
中華民國 115 年度

**壹、基金概況**

**一、設立宗旨及主要營運項目：**

本院於 92 年由原高雄市立大同、婦幼合併成立為高雄市立聯合醫院；98 年進行組織變革將大同院區以 ROT 方式民營化。自 113 年起由國軍退除役官兵輔導委員會高雄榮民總醫院營運管理，契約期限 20 年(後續擴充 30 年)。本院為提供市民優質之醫療照護，並肩負公共衛生保健與社會服務責任，以「健康促進、全人服務」為組織宗旨，積極努力成為「服務品質最好的健康促進醫院」乃本院全體同仁共同努力之願景，全院同仁亦本著「敦親睦鄰、照顧好厝邊」的信念與態度，希望藉由醫療團隊合作，提升醫療品質，確保病人安全，具體落實醫院宗旨與目標，提供社區市民優質的醫療照護與全人關懷，以守護廣大市民的生命與健康。主要營運項目分別為門診醫療服務、住院醫療服務、衛生保健服務及其他醫療收入

**二、組織概況：**

本院置院長 1 人，綜理院務並指揮監督所屬員工；置副院長二人，襄理院務。院長及副院長一人由相當級別之醫事人員兼任。醫院設科及室，醫療業務部門計一般內科、一般外科等 42 科，管理及行政部門計 10 室，1 中心。

**三、基金歸類及屬性：**

本基金為預算法第 4 條第 1 項第 2 款所定，凡付出仍可收回，而非用於營業之作業基金，並編製附屬單位預算。

**貳、前年度及上年度已過期間預算執行情形（前年度決算結果及上年度預算截至 114 年 6 月 30 日止執行情形）**

**一、前(113)年度決算結果：**

- (一)業務收入：決算數 17 億 7,116 萬 6 千元，較預算數 17 億 7,365 萬 6 千元，減少 2,490 萬元，約 0.14%。
- (二)業務成本與費用：決算數 17 億 2,937 萬 3 千元，較預算數 17 億 1,590 萬 6 千元，增加 1,346 萬 7 千元，約 0.78%，主要係因機械設備折舊超出預期所致。
- (三)業務外收入：決算數 9,083 萬 1 千元，較預算數 875 萬 4 千元，增加 8,207 萬 7 千元，約 937.59%，主要係轉列 111 年度溢提備抵醫療折讓所致。
- (四)業務外費用：決算數 1 億 9,049 萬 7 千元，較預算數 1,031 萬 1 千元，增加 1 億 8,018 萬 6 千元，約 1,747.51%，主要係因轉列 111 年溢提備抵醫療折讓，並相對轉回應付獎勵金及認列高雄榮民總醫院營運管理採購案 113 年累計估驗款所致。
- (五)收支賸餘：決算數短絀 5,787 萬 3 千元，較預算數賸餘 5,619 萬 3 千元，減少 1 億 1,406 萬 6 千元，約 202.99%，主要係因轉列 111 年溢提備抵醫療折讓，並相對轉回應付獎勵金及認列高雄榮民總醫院營運管理採購案 113 年累計估驗款所致。
- (六)固定資產之建設改良與擴充：決算數 2 億 654 萬 4 千元，較預算數 3 億 2,764 萬 2 千元，減少 1 億 2,109 萬 8 千元，約 36.96%，主要係本院出入動線及診間調整裝修

**高雄市立聯合醫院**  
**高雄市立聯合醫院醫療藥品基金**  
**業務計畫及預算說明**

中華民國 115 年度

工程計畫、及微創關節鏡手術器械等設備辦理保留 1 億 212 萬 4 千元，另 1,897 萬 4 千元為擷節賸餘款。

**二、上(114)年度截至 6 月底止預算執行情形：**

- (一)業務收入：預計業務收入 9 億 2,944 萬元，實際業務收入 9 億 2,341 萬 9 千元，較預計數減少 602 萬 1 千元，約 0.65%。
- (二)業務成本與費用：預計業務成本與費用 8 億 9,559 萬 1 千元，實際業務成本與費用 8 億 8,108 萬 3 千元，較預計數減少 1,450 萬 8 千元，約 1.62%。
- (三)業務外收入：預計業務外收入 666 萬元，實際業務外收入 1 億 2,697 萬 1 千元，較預計數增加 1 億 2,031 萬 1 千元，約 1,806.48%，主要係依權責基礎調整以前年度(113 年)高榮譽運驗收款，增加雜項收入所致。
- (四)業務外費用：預計業務外費用 3,953 萬 8 千元，實際業務外費用 1 億 1,192 萬 9 千元，較預計數增加 7,239 萬 1 千元，約 183.09%，主要係依權責基礎調整以前年度(113 年)高榮譽運驗收款，相對增加支出估驗款所致。
- (五)收支賸餘：預計賸餘 97 萬 1 千元，實際賸餘 5,737 萬 8 千元，較預計數增加 5,640 萬 7 千元，賸餘增加約 5,809.12%，主要係收支數相抵，賸餘數較預算數增加。
- (六)固定資產之建設改良與擴充：預計數 4,890 萬元，實際數 7,959 萬元，較預計數增加 3,069 萬 1 千元，約 62.76%，主要係因本院出入動線及診間調整裝修工程計畫因業務需要提前執行。

**參、業務計畫**

**一、營運計畫：**

- (一)本年度業務收入預計 19 億 6,894 萬 1 千元，業務成本與費用 18 億 9,616 萬 2 千元，業務外收入 1,332 萬 1 千元，業務外費用 8,535 萬元，本期賸餘 75 萬元。
- (二)預計門診量 42 萬 6,655 人次，住院病患 7 萬 114 人日，衛生保健 4 萬 4,405 人次。
- (三)本院組織變革後總病床數 390 床，並設急診、加護病房、觀察室及開刀房、X 光檢查、血液透析、胃鏡檢查、腦波檢查、超音波檢查等服務單位，病床使用率視門、急診病患逐年增加；深耕社區提供精準醫療保健服務，建構全方位醫療照護網絡，推動特色醫療及品質改善活動並提升醫院復原力，順應內外部環境變化及爭取擴建院區和精進醫院智慧化便民服務，全面實施電子病歷，落實醫療服務無紙化，以提供社區民眾優質之醫療服務並滿足後疫情時代醫療服務需求。

**二、固定資產之建設、改良、擴充與其資金來源及其投資計畫之成本效益分析：**

本年度固定資產之建設、改良、擴充預算總額計 8,627 萬 2 千元，包含不動產、廠房及設備 8,627 萬 2 千元，內容說明如下：

**(一)本年度預算總額 8,627 萬 2 千元：**

- 1、一般建築及設備計畫部分編列 8,627 萬 2 千元，均為一次性項目，編列房屋及建築 300 萬元，機械及設備 7,774 萬 8 千元，交通及運輸設備 7 萬元，什項設備 92

**高雄市立聯合醫院**  
**高雄市立聯合醫院醫療藥品基金**  
**業務計畫及預算說明**

中華民國 115 年度

萬 5 千元，租賃資產 452 萬 9 千元。

(二)資金來源 8,624 萬 5 千元：

一般建築及設備計畫部分：8,627 萬 2 千元，以自有資金支應，其中 8,609 萬 7 千元由營運資金支應，17 萬 5 千元由公庫撥款支應。

(三)固定資產建設改良擴充及其資金來源圖表：詳圖一。

**肆、預算概要**

**一、業務收支及餘絀之預計：**

(一)本年度業務收入 19 億 6,894 萬 1 千元，較上年度預算數 18 億 5,887 萬 8 千元，增加 1 億 1,006 萬 3 千元，約 5.92%，主要係門診及住院醫療收入增加所致。

(二)本年度業務成本與費用 18 億 9,616 萬 2 千元，較上年度預算數 17 億 9,248 萬 7 千元，增加 1 億 367 萬 5 千元，約 5.78%，主要係醫療成本增加所致。

(三)本年度業務外收入 1,332 萬 1 千元，較上年度預算數 1,332 萬 1 千元，無增減。

(四)本年度業務外費用 8,535 萬元，較上年度預算數 7,896 萬 2 千元，增加 638 萬 8 千元，約 8.09%，主要係自 113 年起本院由高雄榮民總醫院營運管理後，依契約給付價金致雜項費用增加。

(五)收支相抵後，預計賸餘 75 萬元，較上年度預算數賸餘 75 萬元，無增減。

(六)本年度及最近 5 年收入、成本與費用及賸餘圖表：圖二、三。

**二、餘絀撥補之預計：**

(一)前期未分配賸餘 2 億 2,295 萬 9 千元，本期賸餘 75 萬元，合計 2 億 2,370 萬 9 千元。

(二)經以上分配後，本年度未分配賸餘計 2 億 2,370 萬 9 千元。

(三)本年度及最近 5 年度賸餘分配圖表：圖四、五。

**三、現金流量之預計：**

(一)預計業務活動之淨現金流入 1 億 2,178 萬 5 千元，包括：

1、本期賸餘 75 萬元。

2、調整項目 1 億 2,103 萬 7 千元：(1)提存呆帳、醫療折讓及評價短絀 8,887 萬 3 千元，(2)折舊、減損及折耗 1 億 5,981 萬 6 千元，(3)攤銷 413 萬 3 千元，(4)處理資產短絀 1,358 萬 1 千元，(5)其他淨增 6,679 萬 6 千元(包含高雄榮總管理契約價金 6,834 萬 3 千元)，(6)流動資產淨增 7,778 萬 3 千元，(7)流動負債淨減 1 億 3,437 萬 9 千元。

3、應收利息淨增 2 千元。

(二)投資活動之淨現金流出 8,926 萬 7 千元，係增加不動產、廠房及設備 8,627 萬 2 千元及其他資產 299 萬 5 千元。

(三)籌資活動之淨現金流入 2,420 萬元，係增加其他負債 2,402 萬 5 千元及增加公積 17 萬 5 千元。

(四)預計本期現金及約當現金淨增 5,671 萬 8 千元。

(五)期初現金及約當現金 5 億 6,595 萬 2 千元。

高雄市立聯合醫院  
高雄市立聯合醫院醫療藥品基金  
**業務計畫及預算說明**  
中華民國 115 年度

(六)預計期末現金及約當現金 6 億 2,267 萬元。

**四、補辦預算事項：**

(一)依據高雄市政府衛生局 114 年 1 月 23 日高市衛醫字 11430967200 號函因本院為發展眼科、神經外科、骨科手術所需較高階之精密儀器設備，致 114 年機械設備超出預算數 720 萬元，補辦機械及設備 720 萬元。

**五、其他：**

(一)依據市府 102 年 6 月 17 日高市府人力字第 10230607100 號函:人力管控方式採行用人費用率；並依據市府 108 年 12 月 2 日高市府人力字第 10831066200 號函續辦。

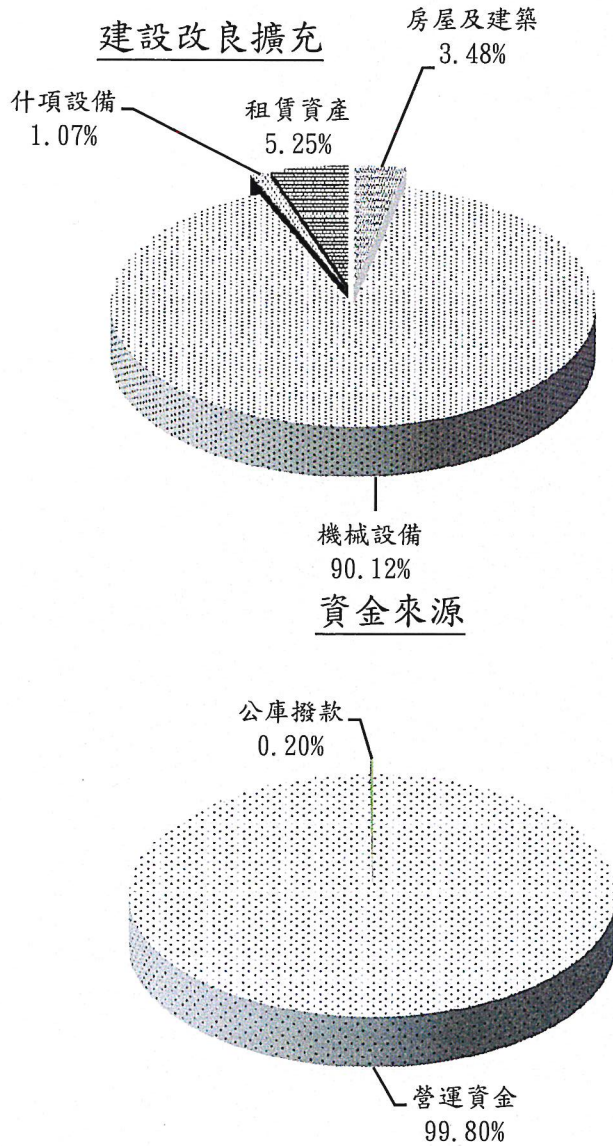
(二)淨零相關工作及預算：

為因應全球氣候變遷並達成 2050 淨零目標，於預算編列時融入淨零排放相關概念，確保各項減碳工作執行。依據「高雄市淨零城市發展自治條例」第七條，本基金 115 年度編列相關預算如下：能源效率提升 122 萬 1 千元。

高雄市立聯合醫院  
高雄市立聯合醫院醫療藥品基金  
 業務計畫及預算說明  
 中華民國115年度

圖一

115年度固定資產建設改良擴充及資金來源



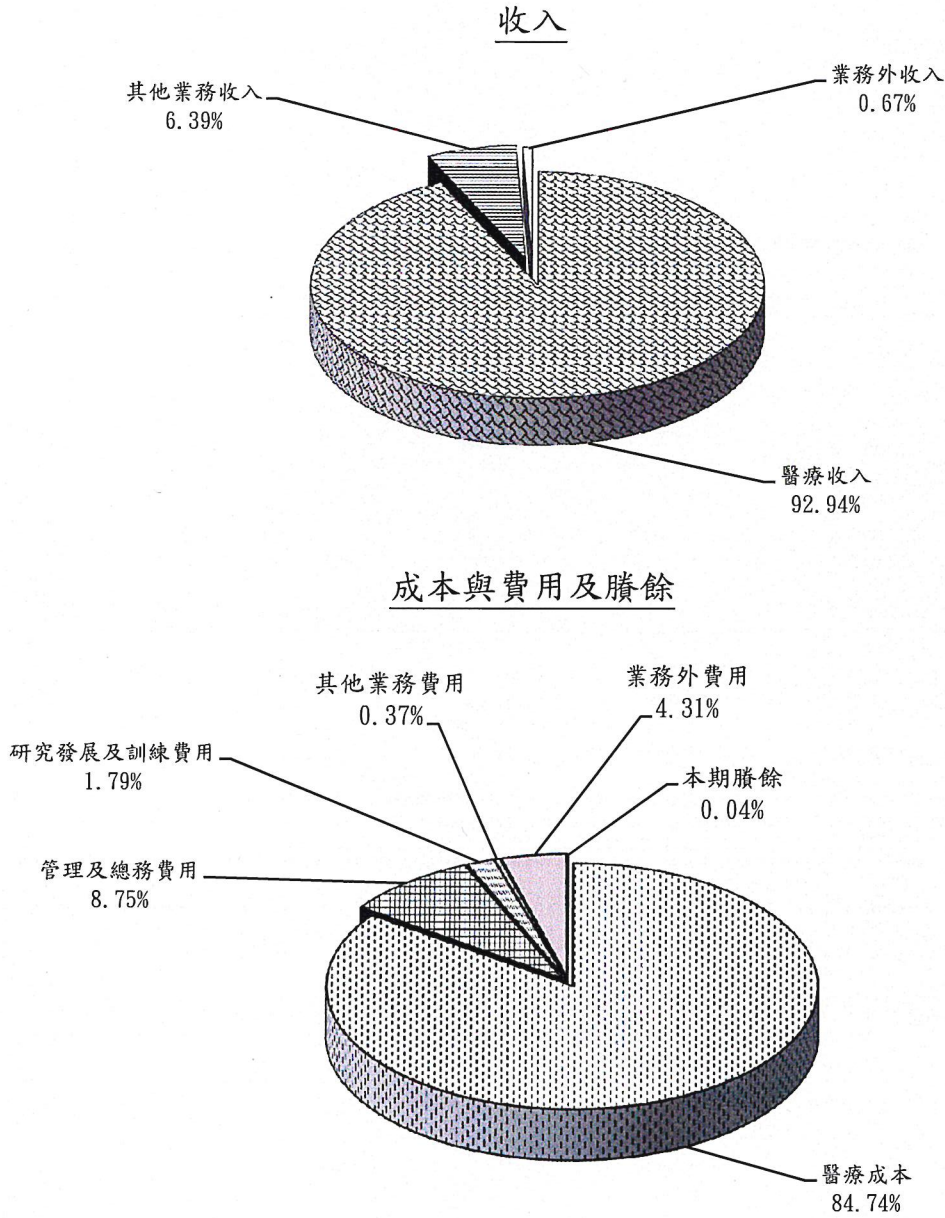
單位：新台幣千元

建設改良擴充	115年度預算	資金來源	115年度預算
(一)不動產、廠房及設備	86,272	營運資金	86,097
土地	-	公庫撥款	175
房屋及建築	3,000		
機械設備	77,748		
交通及運輸設備	70		
什項設備	925		
租賃資產	4,529		
(二)投資性不動產	-		
合  計	86,272	合  計	86,272

高雄市立聯合醫院  
高雄市立聯合醫院醫療藥品基金  
 業務計畫及預算說明  
 中華民國115年度

圖二

115年度收入、成本與費用及賸餘



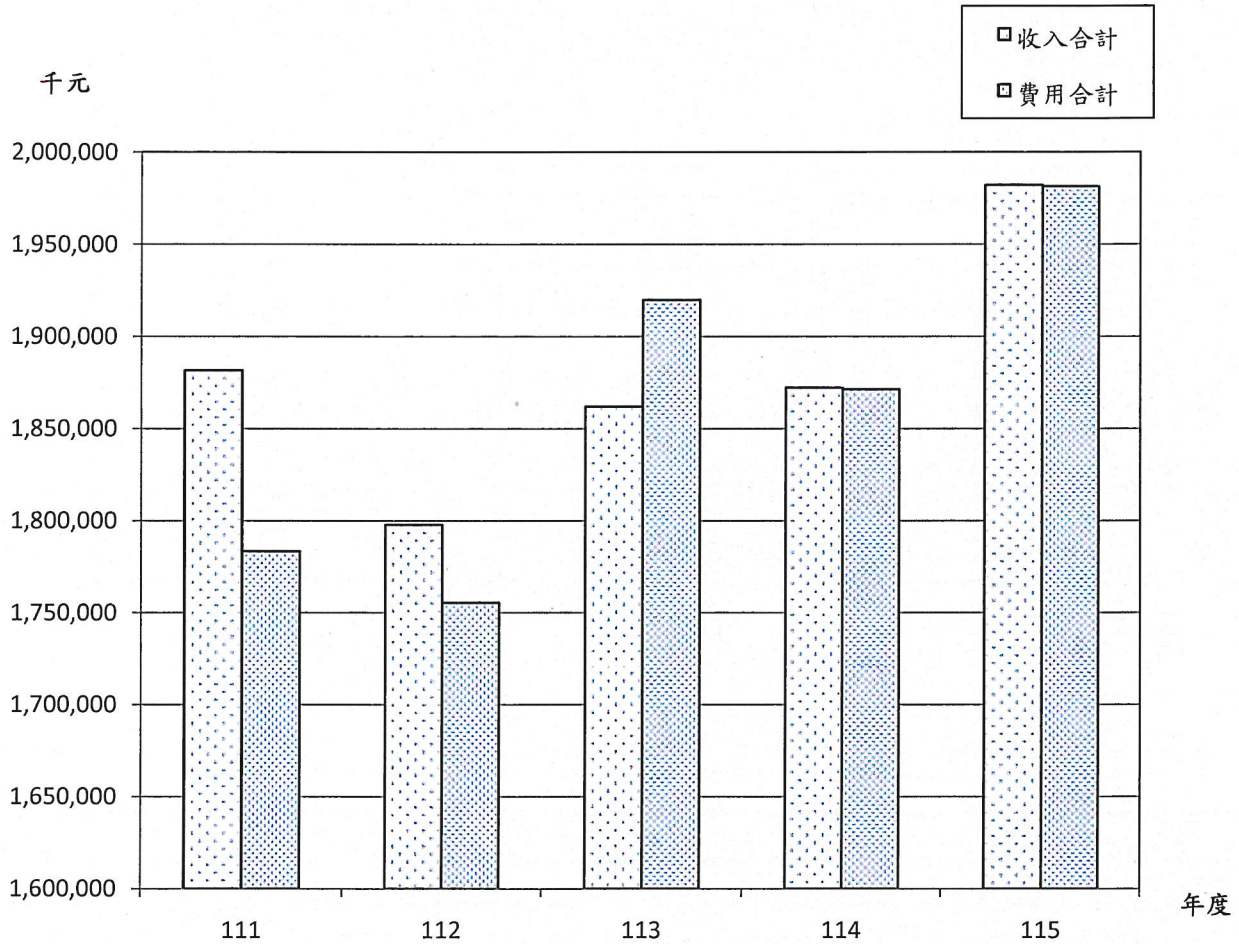
單位：新台幣千元

收入	115年度預算	成本與費用及賸餘	115年度預算
業務收入	1,968,941	業務成本與費用	1,896,162
醫療收入	1,842,217	醫療成本	1,679,743
其他業務收入	126,724	管理及總務費用	173,524
業務外收入	13,321	研究發展及訓練費用	35,561
		其他業務費用	7,334
		業務外費用	85,350
		本期賸餘	750
收入總額	1,982,262	成本、費用及賸餘總額	1,982,262

高雄市立聯合醫院  
高雄市立聯合醫院醫療藥品基金  
 業務計畫及預算說明  
 中華民國115年度

圖三

最近五年收入與費用



單位：新台幣千元

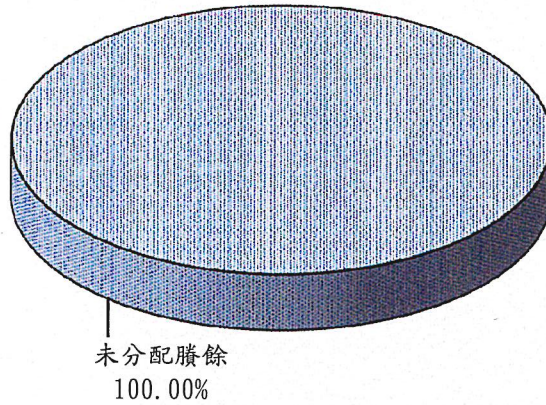
年度 項目	111年度決算	112年度決算	113年度決算	114年度預算	115年度預算
收入	1,881,716	1,797,928	1,861,997	1,872,199	1,982,262
業務收入	1,851,139	1,716,354	1,771,166	1,858,878	1,968,941
業務外收入	30,577	81,574	90,831	13,321	13,321
收入合計	1,881,716	1,797,928	1,861,997	1,872,199	1,982,262
費用	1,783,552	1,755,553	1,919,870	1,871,449	1,981,512
業務成本與費用	1,776,525	1,669,409	1,729,373	1,792,487	1,896,162
業務外費用	7,027	86,144	190,497	78,962	85,350
費用合計	1,783,552	1,755,553	1,919,870	1,871,449	1,981,512
本期賸餘	98,164	42,375	- 57,873	750	750

高雄市立聯合醫院  
高雄市立聯合醫院醫療藥品基金  
 業務計畫及預算說明  
 中華民國115年度

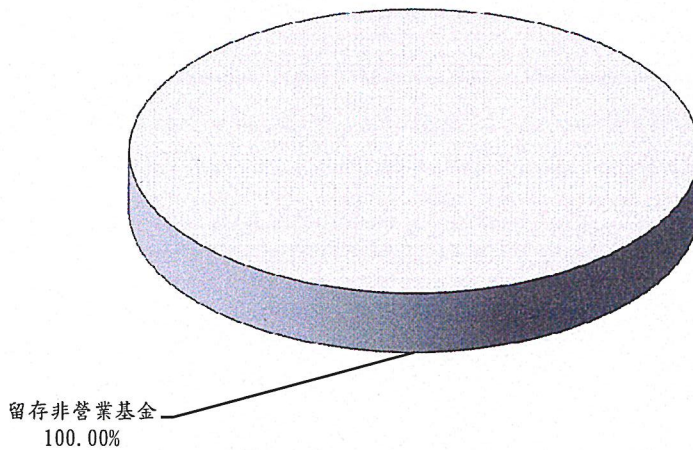
圖四

115年度賸餘分配

按分配程序分



按所得對象分



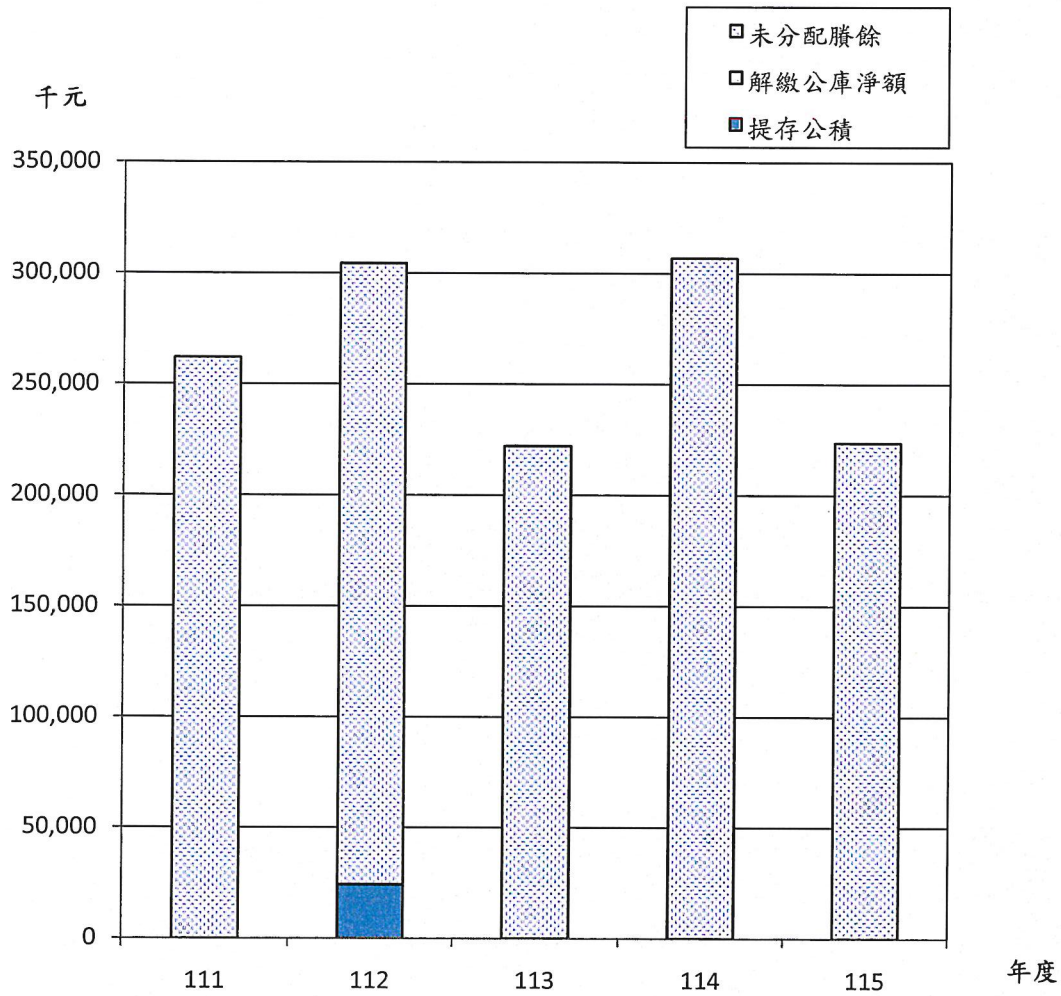
單位：新台幣千元

按分配程序分	115年度預算	按所得對象分	115年度預算
未分配賸餘	223,709	留存非營業基金	223,709
合 計	223,709	合 計	223,709

高雄市立聯合醫院  
高雄市立聯合醫院醫療藥品基金  
 業務計畫及預算說明  
 中華民國115年度

圖五

最近五年賸餘分配



單位：新台幣千元

年度 項目	111年度決算	112年度決算	113年度決算	114年度預算	115年度預算
賸餘分配	262,037	304,412	304,412	306,893	223,709
提存公積	-	24,330	-	-	-
解繳公庫淨額	-	-	-	-	-
未分配賸餘	262,037	280,082	222,209	306,893	223,709
合計	262,037	304,412	304,412	306,893	223,709

高雄市立聯合醫院  
 高雄市立聯合醫院醫療藥品基金

**收支餘絀預計表**

中華民國115年度

單位：新臺幣千元

前年度決算數		科 目	本年度預算數		上年度預算數		比較增減 ( - )	
金 額	%		金 額	%	金 額	%	金 額	%
<b>1,771,166</b>	<b>100.00</b>	<b>業務收入</b>	<b>1,968,941</b>	<b>100.00</b>	<b>1,858,878</b>	<b>100.00</b>	<b>110,063</b>	<b>5.92</b>
1,625,429	91.77	醫療收入	1,842,217	93.56	1,732,509	93.20	109,708	6.33
964,709	54.47	門診醫療收入	1,139,802	57.89	1,124,191	60.48	15,611	1.39
699,458	39.49	住院醫療收入	745,817	37.88	693,932	37.33	51,885	7.48
44,667	2.52	衛生保健收入	48,845	2.48	59,200	3.18	-10,355	17.49
16,007	0.90	其他醫療收入	3,500	0.18	3,500	0.19		
-95,985	-5.42	醫療折讓	-88,247	-4.48	-141,814	-7.63	53,567	37.77
-3,426	-0.19	醫療優待免費	-7,500	-0.38	-6,500	-0.35	-1,000	15.38
145,737	8.23	其他業務收入	126,724	6.44	126,369	6.80	355	0.28
143,834	8.12	其他補助收入	126,474	6.42	126,119	6.78	355	0.28
1,902	0.11	雜項業務收入	250	0.01	250	0.01		
<b>1,729,373</b>	<b>97.64</b>	<b>業務成本與費用</b>	<b>1,896,162</b>	<b>96.30</b>	<b>1,792,487</b>	<b>96.43</b>	<b>103,675</b>	<b>5.78</b>
1,553,630	87.72	醫療成本	1,679,743	85.31	1,574,474	84.70	105,269	6.69
914,233	51.62	門診醫療成本	1,058,169	53.74	988,308	53.17	69,861	7.07
624,546	35.26	住院醫療成本	602,423	30.60	572,170	30.78	30,253	5.29
14,851	0.84	衛生保健成本	19,151	0.97	13,996	0.75	5,155	36.83
117,510	6.63	管理及總務費用	173,524	8.81	162,054	8.72	11,470	7.08
117,510	6.63	管理費用及總務費用	173,524	8.81	162,054	8.72	11,470	7.08
51,794	2.92	研究發展及訓練費用	35,561	1.81	49,045	2.64	-13,484	27.49
48,965	2.76	研究發展費用	20,007	1.02	8,823	0.47	11,184	126.76
2,829	0.16	訓練費用	15,554	0.79	40,222	2.16	-24,668	61.33
6,439	0.36	其他業務費用	7,334	0.37	6,914	0.37	420	6.07
6,439	0.36	雜項業務費用	7,334	0.37	6,914	0.37	420	6.07
<b>41,792</b>	<b>2.36</b>	<b>業務賸餘(短絀)</b>	<b>72,779</b>	<b>3.70</b>	<b>66,391</b>	<b>3.57</b>	<b>6,388</b>	<b>9.62</b>
<b>90,831</b>	<b>5.13</b>	<b>業務外收入</b>	<b>13,321</b>	<b>0.68</b>	<b>13,321</b>	<b>0.72</b>		
3,365	0.19	財務收入	1,000	0.05	1,000	0.05		
3,365	0.19	利息收入	1,000	0.05	1,000	0.05		
87,465	4.94	其他業務外收入	12,321	0.63	12,321	0.66		
5,763	0.33	資產使用及權利金收入	6,833	0.35	6,833	0.37		
1,366	0.08	違規罰款收入	1,000	0.05	1,000	0.05		

高雄市立聯合醫院  
高雄市立聯合醫院醫療藥品基金

**收支餘絀預計表**

中華民國115年度

單位：新臺幣千元

前年度決算數		科 目	本年度預算數		上年度預算數		比較增減 ( - )	
金 額	%		金 額	%	金 額	%	金 額	%
903	0.05	受贈收入	110	0.01	110	0.01		
79,433	4.48	雜項收入	4,378	0.22	4,378	0.24		
<b>190,497</b>	<b>10.76</b>	<b>業務外費用</b>	<b>85,350</b>	<b>4.33</b>	<b>78,962</b>	<b>4.25</b>	<b>6,388</b>	<b>8.09</b>
190,497	10.76	其他業務外費用	85,350	4.33	78,962	4.25	6,388	8.09
4,548	0.26	財產交易短絀	13,581	0.69	13,581	0.73		
185,949	10.50	雜項費用	71,769	3.65	65,381	3.52	6,388	9.77
<b>-99,666</b>	<b>-5.63</b>	<b>業務外賸餘(短絀)</b>	<b>-72,029</b>	<b>-3.66</b>	<b>-65,641</b>	<b>-3.53</b>	<b>-6,388</b>	<b>9.73</b>
<b>-57,873</b>	<b>-3.27</b>	<b>本期賸餘(短絀)</b>	<b>750</b>	<b>0.04</b>	<b>750</b>	<b>0.04</b>		

註：百分比及前年度決算數細數之和與總數或略有出入，係四捨五入關係。以下各表同。

高雄市立聯合醫院  
高雄市立聯合醫院醫療藥品基金

**餘絀撥補預計表**

中華民國115年度

單位：新臺幣千元

上年度預算數		項 目	本年度預算數		說 明
金 額	%		金 額	%	
306,893	100.00	<b>賸餘之部</b>	223,709	100.00	
750	0.24	本期賸餘	750	0.34	
306,143	99.76	前期未分配賸餘	222,959	99.66	
-	-	<b>分配之部</b>	-	-	
306,893	100.00	<b>未分配賸餘</b>	223,709	100.00	
-	-	短絀之部	-	-	
-	-	填補之部	-	-	
-	-	待填補之短絀	-	-	

高雄市立聯合醫院  
高雄市立聯合醫院醫療藥品基金

**現金流量預計表**

中華民國115年度

單位：新臺幣千元

項 目	預 算 數	說 明
<b>業務活動之現金流量</b>		
本期賸餘（短絀）	750	
利息股利之調整	-1,000	
利息收入	-1,000	
未計利息股利之本期賸餘（短絀）	-250	
調整項目	121,037	
提存呆帳、醫療折讓及評價短絀	88,873	
折舊、減損及折耗	159,816	
攤銷	4,133	
處理資產短絀（賸餘）	13,581	
其他	66,796	1.遞延收入隨折舊轉其他補助收入 -1,547千元。 2.營運管理契約價金68,343千元
流動資產淨減（淨增）	-77,783	
流動負債淨增（淨減）	-134,379	
未計利息股利之現金流入（流出）	120,787	
收取利息	998	
<b>業務活動之淨現金流入（流出）</b>	<b>121,785</b>	
<b>投資活動之現金流量</b>		
增加不動產、廠房及設備、礦產資源	-86,272	
增加不動產、廠房及設備	-86,272	
增加無形資產及其他資產	-2,995	
增加無形資產	-2,475	
增加其他資產	-520	
<b>投資活動之淨現金流入（流出）</b>	<b>-89,267</b>	
<b>籌資活動之現金流量</b>		
增加短期債務、流動金融負債及其他負債	24,025	
增加其他負債	24,025	
增加基金、公積及填補短絀	175	
增加基金	175	
<b>籌資活動之淨現金流入（流出）</b>	<b>24,200</b>	

高雄市立聯合醫院  
高雄市立聯合醫院醫療藥品基金

**現金流量預計表**

中華民國115年度

單位：新臺幣千元

項 目	預 算 數	說 明
現金及約當現金之淨增（淨減）	56,718	
期初現金及約當現金	565,952	
期末現金及約當現金	622,670	

註：1.應收帳款沖抵備抵醫療折讓171,927千元。  
2.未完工程84,509千元轉房屋及建築。

高雄市立聯合醫院  
 高雄市立聯合醫院醫療藥品基金

**醫療收入明細表**

中華民國115年度

單位：新臺幣千元

科目及營運項目	單位	預算數			說明
		數量	單價 (元)	金額	
<b>醫療收入</b>				<b>1,842,217</b>	
門診醫療收入	人次	426,655	2,671.48	1,139,802	1.門急診收入864,183千元。 2.門急診藥品收入275,619千元。
住院醫療收入	人日	70,114	10,637.21	745,817	1.住院收入663,040千元。 2.住院藥品收入82,777千元。
衛生保健收入	人次	44,405	1,099.99	48,845	健檢等業務收入48,845千元。
其他醫療收入	年	1	3,500,000.00	3,500	醫療人員支援他機關收入及臨場服務費收入3,500千元。
醫療折讓	年	1	-88,247,000.00	-88,247	申報健保署醫療服務收入平均核減率，參考實際情況估計88,247千元。
醫療優待免費	年	1	-7,500,000.00	-7,500	具有本院員工身份、持身心障礙卡及兒科回診卡優免7,500千元。

高雄市立聯合醫院  
高雄市立聯合醫院醫療藥品基金

**其他業務收入明細表**

中華民國115年度

單位：新臺幣千元

科目及業務項目	預 算 數	說 明
<b>其他業務收入</b>	<b>126,724</b>	
其他補助收入	126,474	1.市民就醫補助29,518千元。 2.公共衛生計畫型補助88,075千元。 3.耐震補強工程隨折舊攤提數由遞延收入轉列1,547千元。 4.衛生局補助(辦理社區整題照顧服務-C級巷弄長照站)7,334千元。
雜項業務收入	250	學生實習費收入250千元。

高雄市立聯合醫院  
高雄市立聯合醫院醫療藥品基金

**業務外收入明細表**

中華民國115年度

單位：新臺幣千元

科目及業務項目	預 算 數	說 明
<b>業務外收入</b>	<b>13,321</b>	
財務收入	1,000	
利息收入	1,000	銀行存款利息收入1,000千元。
其他業務外收入	12,321	
資產使用及權利金收入	6,833	場地租金6,833千元。
違規罰款收入	1,000	違規罰款收入1,000千元。
受贈收入	110	民眾或慈善團體捐贈收入110千元。
雜項收入	4,378	1.衛生局補助退休人員三節慰問金474千元。 2.收回以前年度各項收入及支出等1,300千元。 3.廢品拍賣收入200千元。 4.辦理員工及病患家屬伙食收入1,230千元。 5.員工停車場清潔費924千元。 6.藥品審查費250千元。

醫療成本

中華民國

科目及營運項目	單位	本 年 度 預 算 數		
		數 量	平 均 單位成本 (元)	金 額
<b>醫療成本</b>		-	-	<b>1,679,743</b>
門診醫療成本	年	1.00	1,058,169,000.00	1,058,169
用人費用		-	-	521,198
正式員額薪資		-	-	62,194
職員薪金		-	-	62,194
工員工資		-	-	-
聘僱及兼職人員薪資		-	-	142,261
約僱職員薪金		-	-	142,261
加(夜)班費		-	-	22,776
延長工時加班費		-	-	2,840
夜班費		-	-	14,701
未休假加班費		-	-	5,235
獎金		-	-	237,238
績效獎金		-	-	188,055
考績獎金		-	-	15,855
年終獎金		-	-	33,328
退休及卹償金		-	-	18,725
職員退休及離職金		-	-	18,725
工員退休及離職金		-	-	-
福利費		-	-	38,004
分擔員工保險費		-	-	33,526
傷病醫藥費		-	-	1,071
其他福利費		-	-	3,407
服務費用		-	-	89,346
水電費		-	-	21,785
工作場所電費		-	-	19,205
工作場所水費		-	-	2,580
郵電費		-	-	2,720

聯合醫院  
院醫療藥品基金

明細表

115年度

單位：新臺幣千元

上 年 度 預 算 數			前 年 度 決 算 數		
數 量	平 均 單位成本 (元)	金 額	數 量	平 均 單位成本 (元)	金 額
-	-	1,574,474	-	-	1,553,630
1.00	988,308,000.00	988,308	1.00	914,232,703.00	914,233
-	-	562,793	-	-	450,771
-	-	106,664	-	-	77,117
-	-	106,664	-	-	75,922
-	-	-	-	-	1,195
-	-	157,742	-	-	129,976
-	-	157,742	-	-	129,976
-	-	21,684	-	-	11,124
-	-	1,560	-	-	4,510
-	-	14,701	-	-	110
-	-	5,423	-	-	6,505
-	-	213,536	-	-	180,564
-	-	161,449	-	-	140,162
-	-	18,051	-	-	15,150
-	-	34,036	-	-	25,252
-	-	22,473	-	-	17,553
-	-	22,473	-	-	17,497
-	-	-	-	-	56
-	-	40,694	-	-	34,437
-	-	36,150	-	-	30,378
-	-	892	-	-	779
-	-	3,652	-	-	3,280
-	-	77,931	-	-	96,417
-	-	16,052	-	-	18,511
-	-	14,332	-	-	17,382
-	-	1,720	-	-	1,129
-	-	2,093	-	-	1,729

醫療成本

中華民國

科目及營運項目	單位	本 年 度 預 算 數		
		數 量	平 均 單位成本 (元)	金 額
郵費		-	-	484
電話費		-	-	2,236
數據通信費		-	-	-
旅運費		-	-	147
國內旅費		-	-	115
貨物運費		-	-	32
印刷裝訂與廣告費		-	-	1,204
印刷及裝訂費		-	-	1,147
廣告費		-	-	57
修理保養及保固費		-	-	21,097
一般房屋修護費		-	-	2,179
其他建築修護費		-	-	401
機械及設備修護費		-	-	17,508
交通及運輸設備修護費		-	-	401
什項設備修護費		-	-	608
保險費		-	-	647
一般房屋保險費		-	-	143
機械及設備保險費		-	-	229
交通及運輸設備保險費		-	-	229
責任保險費		-	-	46
一般服務費		-	-	19,261
佣金、匯費、經理費及手續費		-	-	516
外包費		-	-	18,745
專業服務費		-	-	22,485
技術合作費及權利金		-	-	10,912
專技人員酬金		-	-	3,637
講課鐘點、稿費、出席審查及查詢費		-	-	-
委託檢驗(定)試驗認證費		-	-	3,807

聯合醫院  
院醫療藥品基金

明細表

115年度

單位：新臺幣千元

上 年 度 預 算 數			前 年 度 決 算 數		
數 量	平 均 單 位 成 本 ( 元 )	金 額	數 量	平 均 單 位 成 本 ( 元 )	金 額
-	-	373	-	-	253
-	-	1,720	-	-	1,410
-	-	-	-	-	66
-	-	147	-	-	237
-	-	115	-	-	146
-	-	32	-	-	90
-	-	1,233	-	-	734
-	-	1,147	-	-	718
-	-	86	-	-	16
-	-	17,743	-	-	15,960
-	-	1,433	-	-	1,406
-	-	229	-	-	39
-	-	15,479	-	-	14,089
-	-	258	-	-	139
-	-	344	-	-	286
-	-	281	-	-	184
-	-	86	-	-	-
-	-	143	-	-	171
-	-	23	-	-	14
-	-	29	-	-	-
-	-	19,262	-	-	20,467
-	-	516	-	-	780
-	-	18,746	-	-	19,687
-	-	21,120	-	-	38,595
-	-	10,912	-	-	24,697
-	-	3,638	-	-	3,101
-	-	-	-	-	6
-	-	4,850	-	-	5,931

醫療成本

中華民國

科目及營運項目	單位	本 年 度 預 算 數		
		數 量	平 均 單位成本 (元)	金 額
電腦軟體服務費		-	-	4,129
其他		-	-	-
材料及用品費		-	-	339,022
使用材料費		-	-	975
燃料		-	-	975
用品消耗		-	-	4,626
辦公(事務)用品		-	-	1,223
報章什誌		-	-	23
農業與園藝用品及環境美化費		-	-	573
服裝		-	-	514
其他		-	-	2,293
商品及醫療用品		-	-	333,421
衛材		-	-	148,040
藥品		-	-	181,547
血液		-	-	3,834
租金與利息		-	-	19,536
機器租金		-	-	18,324
機械及設備租金		-	-	18,324
交通及運輸設備租金		-	-	1,212
車租		-	-	1,212
折舊、折耗及攤銷		-	-	87,112
不動產、廠房及設備折舊		-	-	84,743
一般房屋折舊		-	-	23,630
機械及設備折舊		-	-	58,095
交通及運輸設備折舊		-	-	639
什項設備折舊		-	-	2,379
攤銷		-	-	2,369
攤銷電腦軟體費		-	-	2,369

聯合醫院  
院醫療藥品基金

明細表

115年度

單位：新臺幣千元

上 年 度 預 算 數			前 年 度 決 算 數		
數 量	平 均 單 位 成 本 ( 元 )	金 額	數 量	平 均 單 位 成 本 ( 元 )	金 額
-	-	1,720	-	-	4,502
-	-	-	-	-	359
-	-	273,700	-	-	305,377
-	-	1,233	-	-	293
-	-	1,233	-	-	293
-	-	6,569	-	-	5,130
-	-	1,720	-	-	1,696
-	-	23	-	-	11
-	-	688	-	-	483
-	-	1,272	-	-	994
-	-	2,866	-	-	1,947
-	-	265,898	-	-	299,954
-	-	93,499	-	-	133,831
-	-	168,246	-	-	162,018
-	-	4,153	-	-	4,105
-	-	22,430	-	-	26,491
-	-	21,218	-	-	26,279
-	-	21,218	-	-	26,279
-	-	1,212	-	-	211
-	-	1,212	-	-	211
-	-	49,661	-	-	33,226
-	-	47,292	-	-	29,792
-	-	22,266	-	-	14,127
-	-	23,118	-	-	13,784
-	-	639	-	-	613
-	-	1,269	-	-	1,268
-	-	2,369	-	-	3,434
-	-	2,369	-	-	3,434

醫療成本

中華民國

科目及營運項目	單位	本 年 度 預 算 數		
		數 量	平 均 單位成本 (元)	金 額
稅捐與規費(強制費)		-	-	706
消費與行為稅		-	-	609
印花稅		-	-	573
使用牌照稅		-	-	36
規費		-	-	97
行政規費與強制費		-	-	76
汽車燃料使用費		-	-	21
會費、捐助、補助、分攤、救助(濟)與交流活動費		-	-	803
會費		-	-	803
職業團體會費		-	-	803
補貼(償)、獎勵、慰問與救助(濟)		-	-	-
獎勵費用		-	-	-
短絀、賠償與保險給付		-	-	446
各項短絀		-	-	446
呆帳及保證短絀		-	-	446
其他		-	-	-
其他費用		-	-	-
其他		-	-	-
住院醫療成本	年	1.00	602,423,000.00	602,423
用人費用		-	-	285,994
正式員額薪資		-	-	35,142
職員薪金		-	-	35,142
工員工資		-	-	-
聘僱及兼職人員薪資		-	-	80,383
約僱職員薪金		-	-	80,383
加(夜)班費		-	-	12,871
延長工時加班費		-	-	1,243
夜班費		-	-	8,307

聯合醫院  
院醫療藥品基金

明細表

115年度

單位：新臺幣千元

上 年 度 預 算 數			前 年 度 決 算 數		
數 量	平 均 單位成本 (元)	金 額	數 量	平 均 單位成本 (元)	金 額
-	-	671	-	-	589
-	-	603	-	-	553
-	-	573	-	-	526
-	-	30	-	-	27
-	-	68	-	-	37
-	-	57	-	-	23
-	-	11	-	-	14
-	-	803	-	-	905
-	-	803	-	-	870
-	-	803	-	-	870
-	-	-	-	-	35
-	-	-	-	-	35
-	-	319	-	-	306
-	-	319	-	-	306
-	-	319	-	-	306
-	-	-	-	-	150
-	-	-	-	-	150
-	-	-	-	-	150
1.00	572,170,000.00	572,170	1.00	624,546,444.00	624,546
-	-	321,495	-	-	315,847
-	-	60,270	-	-	53,175
-	-	60,270	-	-	52,047
-	-	-	-	-	1,128
-	-	92,623	-	-	89,098
-	-	92,623	-	-	89,098
-	-	12,252	-	-	25,498
-	-	881	-	-	3,108
-	-	8,307	-	-	17,907

醫療成本

中華民國

科目及營運項目	單位	本 年 度 預 算 數		
		數 量	平 均 單位成本 (元)	金 額
未休假加班費		-	-	3,321
獎金		-	-	125,543
績效獎金		-	-	97,751
考績獎金		-	-	8,960
年終獎金		-	-	13,832
其他獎金		-	-	5,000
退休及卹償金		-	-	10,581
職員退休及離職金		-	-	10,581
工員退休及離職金		-	-	-
福利費		-	-	21,474
分擔員工保險費		-	-	18,944
傷病醫藥費		-	-	605
其他福利費		-	-	1,925
服務費用		-	-	54,188
水電費		-	-	12,974
工作場所電費		-	-	11,438
工作場所水費		-	-	1,536
郵電費		-	-	1,620
郵費		-	-	288
電話費		-	-	1,332
數據通信費		-	-	-
旅運費		-	-	87
國內旅費		-	-	68
貨物運費		-	-	19
印刷裝訂與廣告費		-	-	717
印刷及裝訂費		-	-	683
廣告費		-	-	34
修理保養及保固費		-	-	13,543

聯合醫院  
院醫療藥品基金

明細表

115年度

單位：新臺幣千元

上 年 度 預 算 數			前 年 度 決 算 數		
數 量	平 均 單位成本 (元)	金 額	數 量	平 均 單位成本 (元)	金 額
-	-	3,064	-	-	4,483
-	-	120,657	-	-	112,441
-	-	91,226	-	-	86,382
-	-	10,199	-	-	9,778
-	-	19,232	-	-	16,281
-	-	-	-	-	-
-	-	12,698	-	-	12,040
-	-	12,698	-	-	11,987
-	-	-	-	-	53
-	-	22,995	-	-	23,595
-	-	20,427	-	-	20,926
-	-	504	-	-	537
-	-	2,064	-	-	2,132
-	-	46,408	-	-	53,895
-	-	9,559	-	-	13,353
-	-	8,535	-	-	12,540
-	-	1,024	-	-	813
-	-	1,246	-	-	1,366
-	-	222	-	-	188
-	-	1,024	-	-	1,129
-	-	-	-	-	48
-	-	87	-	-	176
-	-	68	-	-	102
-	-	19	-	-	74
-	-	734	-	-	525
-	-	683	-	-	513
-	-	51	-	-	12
-	-	10,568	-	-	15,208

醫療成本

中華民國

科目及營運項目	單位	本 年 度 預 算 數		
		數 量	平 均 單位成本 (元)	金 額
一般房屋修護費		-	-	1,297
其他建築修護費		-	-	239
機械及設備修護費		-	-	11,406
交通及運輸設備修護費		-	-	239
什項設備修護費		-	-	362
保險費		-	-	386
一般房屋保險費		-	-	85
機械及設備保險費		-	-	137
交通及運輸設備保險費		-	-	137
責任保險費		-	-	27
一般服務費		-	-	11,470
佣金、匯費、經理費及手續費		-	-	307
外包費		-	-	11,163
專業服務費		-	-	13,391
技術合作費及權利金		-	-	6,499
專技人員酬金		-	-	2,166
講課鐘點、稿費、出席審查及查詢費		-	-	-
委託檢驗(定)試驗認證費		-	-	2,267
委託考選訓練費		-	-	-
電腦軟體服務費		-	-	2,459
其他		-	-	-
材料及用品費		-	-	197,563
使用材料費		-	-	580
燃料		-	-	580
用品消耗		-	-	4,848
辦公(事務)用品		-	-	728
報章什誌		-	-	14
農業與園藝用品及環境美化費		-	-	341

聯合醫院  
院醫療藥品基金

明細表

115年度

單位：新臺幣千元

上 年 度 預 算 數			前 年 度 決 算 數		
數 量	平 均 單 位 成 本 ( 元 )	金 額	數 量	平 均 單 位 成 本 ( 元 )	金 額
-	-	854	-	-	2,449
-	-	137	-	-	40
-	-	9,218	-	-	12,311
-	-	154	-	-	155
-	-	205	-	-	252
-	-	167	-	-	134
-	-	51	-	-	-
-	-	85	-	-	124
-	-	14	-	-	10
-	-	17	-	-	-
-	-	11,470	-	-	14,215
-	-	307	-	-	149
-	-	11,163	-	-	14,065
-	-	12,577	-	-	8,918
-	-	6,499	-	-	3,431
-	-	2,166	-	-	166
-	-	-	-	-	24
-	-	2,888	-	-	1,818
-	-	-	-	-	78
-	-	1,024	-	-	3,129
-	-	-	-	-	272
-	-	160,276	-	-	214,220
-	-	734	-	-	213
-	-	734	-	-	213
-	-	6,447	-	-	7,975
-	-	1,024	-	-	905
-	-	14	-	-	5
-	-	410	-	-	347

醫療成本

中華民國

科目及營運項目	單位	本 年 度 預 算 數		
		數 量	平 均 單位成本 (元)	金 額
服裝		-	-	306
食品		-	-	2,093
其他		-	-	1,366
商品及醫療用品		-	-	192,135
衛材		-	-	86,555
藥品		-	-	103,414
血液		-	-	2,166
租金與利息		-	-	11,635
機器租金		-	-	10,913
機械及設備租金		-	-	10,913
交通及運輸設備租金		-	-	722
車租		-	-	722
折舊、折耗及攤銷		-	-	51,879
不動產、廠房及設備折舊		-	-	50,468
一般房屋折舊		-	-	14,072
機械及設備折舊		-	-	34,598
交通及運輸設備折舊		-	-	381
什項設備折舊		-	-	1,417
攤銷		-	-	1,411
攤銷電腦軟體費		-	-	1,411
稅捐與規費（強制費）		-	-	420
消費與行為稅		-	-	363
印花稅		-	-	341
使用牌照稅		-	-	22
規費		-	-	57
行政規費與強制費		-	-	45
汽車燃料使用費		-	-	12
會費、捐助、補助、分攤、救助(濟)與交流活動費		-	-	564

聯合醫院  
院醫療藥品基金

明細表

115年度

單位：新臺幣千元

上 年 度 預 算 數			前 年 度 決 算 數		
數 量	平 均 單位成本 (元)	金 額	數 量	平 均 單位成本 (元)	金 額
-	-	1,042	-	-	722
-	-	2,250	-	-	2,333
-	-	1,707	-	-	3,663
-	-	153,095	-	-	206,032
-	-	55,682	-	-	97,953
-	-	95,066	-	-	105,096
-	-	2,347	-	-	2,983
-	-	13,358	-	-	15,588
-	-	12,636	-	-	15,435
-	-	12,636	-	-	15,435
-	-	722	-	-	152
-	-	722	-	-	152
-	-	29,575	-	-	23,728
-	-	28,164	-	-	21,323
-	-	13,260	-	-	10,065
-	-	13,767	-	-	9,930
-	-	381	-	-	441
-	-	756	-	-	887
-	-	1,411	-	-	2,405
-	-	1,411	-	-	2,405
-	-	400	-	-	436
-	-	359	-	-	405
-	-	341	-	-	386
-	-	18	-	-	19
-	-	41	-	-	31
-	-	34	-	-	21
-	-	7	-	-	10
-	-	478	-	-	612

醫療成本

中華民國

科目及營運項目	單位	本 年 度 預 算 數		
		數 量	平 均 單位成本 (元)	金 額
會費		-	-	564
職業團體會費		-	-	564
補貼(償)、獎勵、慰問與救助(濟)		-	-	-
獎勵費用		-	-	-
短絀、賠償與保險給付		-	-	180
各項短絀		-	-	180
呆帳及保證短絀		-	-	180
衛生保健成本	年	1.00	19,151,000.00	19,151
服務費用		-	-	4,912
水電費		-	-	1,176
工作場所電費		-	-	1,037
工作場所水費		-	-	139
郵電費		-	-	147
郵費		-	-	26
電話費		-	-	121
數據通信費		-	-	-
旅運費		-	-	8
國內旅費		-	-	6
貨物運費		-	-	2
印刷裝訂與廣告費		-	-	65
印刷及裝訂費		-	-	62
廣告費		-	-	3
修理保養及保固費		-	-	1,229
一般房屋修護費		-	-	118
其他建築修護費		-	-	22
機械及設備修護費		-	-	1,034
交通及運輸設備修護費		-	-	22
什項設備修護費		-	-	33

聯合醫院  
院醫療藥品基金

明細表

115年度

單位：新臺幣千元

上 年 度 預 算 數			前 年 度 決 算 數		
數 量	平 均 單 位 成 本 ( 元 )	金 額	數 量	平 均 單 位 成 本 ( 元 )	金 額
-	-	478	-	-	591
-	-	478	-	-	591
-	-	-	-	-	21
-	-	-	-	-	21
-	-	180	-	-	222
-	-	180	-	-	222
-	-	180	-	-	222
1.00	13,996,000.00	13,996	1.00	14,851,272.00	14,851
-	-	4,206	-	-	4,003
-	-	867	-	-	941
-	-	774	-	-	884
-	-	93	-	-	57
-	-	113	-	-	109
-	-	20	-	-	31
-	-	93	-	-	75
-	-	-	-	-	3
-	-	8	-	-	44
-	-	6	-	-	40
-	-	2	-	-	4
-	-	67	-	-	206
-	-	62	-	-	205
-	-	5	-	-	1
-	-	957	-	-	872
-	-	77	-	-	181
-	-	12	-	-	2
-	-	835	-	-	627
-	-	14	-	-	18
-	-	19	-	-	44

醫療成本

中華民國

科目及營運項目	單位	本 年 度 預 算 數		
		數 量	平 均 單位成本 (元)	金 額
保險費		-	-	34
一般房屋保險費		-	-	8
機械及設備保險費		-	-	12
交通及運輸設備保險費		-	-	12
責任保險費		-	-	2
一般服務費		-	-	1,040
佣金、匯費、經理費及手續費		-	-	28
外包費		-	-	1,012
專業服務費		-	-	1,213
技術合作費及權利金		-	-	589
專技人員酬金		-	-	196
講課鐘點、稿費、出席審查及查詢費		-	-	-
委託檢驗(定)試驗認證費		-	-	205
電腦軟體服務費		-	-	223
其他		-	-	-
材料及用品費		-	-	8,380
使用材料費		-	-	53
燃料		-	-	53
用品消耗		-	-	483
辦公(事務)用品		-	-	66
報章什誌		-	-	1
農業與園藝用品及環境美化費		-	-	31
服裝		-	-	28
食品		-	-	233
其他		-	-	124
商品及醫療用品		-	-	7,844
衛材		-	-	7,844
租金與利息		-	-	1,054

聯合醫院  
院醫療藥品基金

明細表

115年度

單位：新臺幣千元

上 年 度 預 算 數			前 年 度 決 算 數		
數 量	平 均 單位成本 (元)	金 額	數 量	平 均 單位成本 (元)	金 額
-	-	16	-	-	9
-	-	5	-	-	-
-	-	8	-	-	9
-	-	1	-	-	1
-	-	2	-	-	-
-	-	1,038	-	-	1,184
-	-	28	-	-	258
-	-	1,010	-	-	926
-	-	1,140	-	-	637
-	-	589	-	-	117
-	-	196	-	-	199
-	-	-	-	-	8
-	-	262	-	-	53
-	-	93	-	-	246
-	-	-	-	-	13
-	-	5,821	-	-	7,621
-	-	67	-	-	15
-	-	67	-	-	15
-	-	708	-	-	903
-	-	93	-	-	154
-	-	1	-	-	-
-	-	37	-	-	24
-	-	172	-	-	158
-	-	250	-	-	111
-	-	155	-	-	456
-	-	5,046	-	-	6,703
-	-	5,046	-	-	6,703
-	-	1,208	-	-	1,508

醫療成本

中華民國

科目及營運項目	單位	本 年 度 預 算 數		
		數 量	平 均 單位成本 (元)	金 額
地租及水租		-	-	-
場地租金		-	-	-
機器租金		-	-	989
機械及設備租金		-	-	989
交通及運輸設備租金		-	-	65
車租		-	-	65
折舊、折耗及攤銷		-	-	4,700
不動產、廠房及設備折舊		-	-	4,572
一般房屋折舊		-	-	1,275
機械及設備折舊		-	-	3,135
交通及運輸設備折舊		-	-	34
什項設備折舊		-	-	128
攤銷		-	-	128
攤銷電腦軟體費		-	-	128
稅捐與規費（強制費）		-	-	38
消費與行為稅		-	-	33
印花稅		-	-	31
使用牌照稅		-	-	2
規費		-	-	5
行政規費與強制費		-	-	4
汽車燃料使用費		-	-	1
會費、捐助、補助、分攤、救助(濟)與交流活動費		-	-	67
會費		-	-	67
職業團體會費		-	-	67
補貼(償)、獎勵、慰問與救助(濟)		-	-	-
獎勵費用		-	-	-
<b>總計</b>		-	-	<b>1,679,743</b>

聯合醫院  
院醫療藥品基金

明細表

115年度

單位：新臺幣千元

上 年 度 預 算 數			前 年 度 決 算 數		
數 量	平 均 單 位 成 本 ( 元 )	金 額	數 量	平 均 單 位 成 本 ( 元 )	金 額
-	-	-	-	-	1
-	-	-	-	-	1
-	-	1,143	-	-	800
-	-	1,143	-	-	800
-	-	65	-	-	708
-	-	65	-	-	708
-	-	2,681	-	-	1,679
-	-	2,553	-	-	1,508
-	-	1,202	-	-	713
-	-	1,248	-	-	700
-	-	34	-	-	31
-	-	69	-	-	63
-	-	128	-	-	172
-	-	128	-	-	172
-	-	37	-	-	34
-	-	33	-	-	30
-	-	31	-	-	29
-	-	2	-	-	1
-	-	4	-	-	4
-	-	3	-	-	3
-	-	1	-	-	1
-	-	43	-	-	6
-	-	43	-	-	4
-	-	43	-	-	4
-	-	-	-	-	2
-	-	-	-	-	2
-	-	<b>1,574,474</b>	-	-	<b>1,553,630</b>

高雄市立聯合醫院  
 高雄市立聯合醫院醫療藥品基金

**醫療成本說明**

中華民國115年度

科 目	說 明
醫療成本	醫療成本：本年度編列1,679,743千元，為門診診療、住院病房及衛生保健等成本。
門診醫療成本	門診醫療成本1,058,169千元。
用人費用	用人費用521,198千元。
正式員額薪資	正式員額薪資62,194千元。
職員薪金	職員薪津62,194千元。
聘僱及兼職人員薪資	聘僱及兼職人員薪資142,261千元。
約僱職員薪金	約僱職員薪金142,261千元。
加（夜）班費	超時工作報酬22,776千元。
延長工時加班費	員工延長工時加班費2,840千元。
夜班費	員工夜班費14,701千元。
未休假加班費	未休假加班費5,235千元。
獎金	獎金237,238千元。
績效獎金	員工績效獎金188,055千元。
考績獎金	員工考績獎金15,855千元。
年終獎金	員工年終獎金33,328千元。
退休及卹償金	退休及卹償金18,725千元。
職員退休及離職金	提撥退撫基金及勞退新制等18,725千元。
福利費	福利費38,004千元。
分擔員工保險費	員工保險費及補充保費機關補助等33,526千元。
傷病醫藥費	員工健康檢查費及新進人員施打疫苗等1,071千元。
其他福利費	子女教育補助費、婚喪、生育補助費及休假旅遊補助等3,407千元。
服務費用	服務費用89,346千元。
水電費	水電費21,785千元。
工作場所電費	電費19,205千元。
工作場所水費	水費2,580千元。
郵電費	郵電費2,720元。
郵費	寄發各種文件及催繳醫藥費等郵資484千元。
電話費	電話費2,236千元。
旅運費	旅運費147千元。
國內旅費	接洽公務、開會等旅費115千元。
貨物運費	運送物品等運費32千元。
印刷裝訂與廣告費	印刷裝訂與廣告費1,204千元。
印刷及裝訂費	各種病歷、處方箋、收據、報表、公文紙、X光袋、公文袋、檢驗單、簡報等印刷及裝訂費1,147千元。

高雄市立聯合醫院  
 高雄市立聯合醫院醫療藥品基金

**醫療成本說明**

中華民國115年度

科 目	說 明
廣告費	徵才廣告、廣告看板及宣傳布條57千元。
修理保養及保固費	修理保養及保固費21,097千元。
一般房屋修護費	院舍粉刷、病房整修、天花板更換及附屬設備修繕整修等一般房屋修護費2,179千元。
其他建築修護費	其他建築修護費401千元。
機械及設備修護費	中央空調、鍋爐、X光機、電梯、手扶梯、64列CT設備、病歷輸送系統、心導管維修、全自動錠劑分包機、磁振造影掃描儀保養、影像儲存傳輸系統、乳房攝影等機械及設備維護保養費17,508千元。
交通及運輸設備修護費	電話總機及其他交通設備保養401千元。
什項設備修護費	冰箱等雜項設備維護保養費608千元。
保險費	保險費647千元。
一般房屋保險費	院舍等一般房屋保險費等143千元。
機械及設備保險費	儀器、機械等設備保險費229千元。
交通及運輸設備保險費	公務車等保險費229千元。
責任保險費	公共意外責任等保險費46千元。
一般服務費	一般服務費19,261千元。
佣金、匯費、經理費及手續費	匯費及醫療費用刷卡手續費等516千元。
外包費	外包費18,745千元。
專業服務費	1.被服洗滌費、一般垃圾廢棄物清運、醫療事業廢棄物焚化爐委託代操作處理費、廢玻璃委託清除處理及院舍清潔打蠟等17,735千元。 2.駐衛警保全1,010千元。 專業服務費22,485千元。
技術合作費及權利金	外聘醫師外刀手術費及與他醫療院所合作，提供相關醫療服務支付之技術合作費等10,912千元。
專技人員酬金	婦產科等勞務採購案酬金及特約醫師酬金等3,637千元。
委託檢驗(定)試驗認證費	特殊過敏原等委託代檢費3,807千元。
電腦軟體服務費	套裝軟體及系統維護等電腦軟體服務費4,129千元。
材料及用品費	材料及用品費339,022千元。
使用材料費	使用材料費975千元。
燃料	燃料975千元。 1.電機及鍋爐用油、空壓主機、真空抽取幫浦等機油707千元，依比例分攤。 2.公務車油脂268千元，依比例分攤。
用品消耗	用品消耗4,626千元。
辦公(事務)用品	醫療服務所需辦公事務用品等1,223千元。
報章什誌	訂購報章雜誌等23千元。
農業與園藝用品及環境美化費	綠化環境花木及各項清潔用品等573千元。
服裝	服裝514千元。 1.護士夏服1,500元*45件=67,500元。 2.護士冬服(二年一編)2,200元*21件=46,200元。 3.護士鞋襪1,200元*200雙=240,000元。

高雄市立聯合醫院

高雄市立聯合醫院醫療藥品基金

醫療成本說明

中華民國115年度

科 目	說 明
其他	4.診察衣700元*40件=28,000元(醫師及其他醫事人員等)。 5.工作服1,000元*51件=51,000元(醫師及其他醫事人員等)。 6.藥師服裝700元*34件=23,800元。 7.放射師刷手服1,500*17=25,500元。 8.醫療事務室工作服2,000元*16件=32,000元。 單價一萬元以下設備及各種其他消耗用品2,293千元。
商品及醫療用品	商品及醫療用品333,421千元
衛材	醫療用各種材料等148,040千元。
藥品	藥品181,547千元。
血液	捐血中心紅血球濃厚液等工本材料費3,834千元。
租金與利息	租金與利息19,536千元。
機器租金	機器租金18,324千元。
機械及設備租金	機械及設備租金18,324千元。 1.震波碎石設備租金 2.微電腦高階型呼吸器租金。 3.非侵入型呼吸器租金。 4.雷射印表機租金。 5.乳癌放射治療租金。 6.鈦雷射治療儀租金。 7.自助繳費機租金。 8.第二心導管室租金。 9.放射腫瘤設施租金。 10.遙控透視X光機租金。 11.血液透析機租金。 12.電腦斷層掃描儀租金。 13.其他儀器設備租金。
交通及運輸設備租金	交通及運輸設備租金1,212千元。
車租	辦理社區醫療服務、老人健檢暨其他各項醫療活動等所需車輛之租用費1,212千元。
折舊、折耗及攤銷	折舊、折耗及攤銷87,112千元。
不動產、廠房及設備折舊	不動產、廠房及設備折舊84,743千元。
一般房屋折舊	詳資產折舊明細表23,630千元。
機械及設備折舊	詳資產折舊明細表58,095千元。
交通及運輸設備折舊	詳資產折舊明細表639千元。
什項設備折舊	詳資產折舊明細表2,379千元。
攤銷	攤銷2,369千元。
攤銷電腦軟體費	套裝軟體及系統維護等電腦軟體攤銷費用2,369千元。
稅捐與規費(強制費)	稅捐與規費(強制費)706千元。
消費與行為稅	消費與行為稅609千元。
印花稅	醫療收據等印花稅573千元。
使用牌照稅	汽車牌照稅36千元。
規費	規費97千元。

高雄市立聯合醫院  
 高雄市立聯合醫院醫療藥品基金

**醫療成本說明**

中華民國115年度

科 目	說 明
行政規費與強制費	行政規費及汽車強制費76千元。
汽車燃料使用費	汽車燃料使用費21千元。
會費、捐助、補助、分攤、 救助(濟)與交流活動費	會費、捐助、補助、分攤、救助(濟)與交流活動費803千元。
會費	會費803千元。
職業團體會費	醫師、藥師、醫檢師及護理師等職業團體入會費及常年會費803千元。
短絀、賠償與保險給付	短絀、賠償與保險給付446千元。
各項短絀	各項短絀446千元。
呆帳及保證短絀	病患醫療費呆帳446千元。
住院醫療成本	住院醫療成本602,423千元。
用人費用	用人費用285,994千元。
正式員額薪資	正式員額薪資35,142千元。
職員薪金	職員薪津35,142千元。
聘僱及兼職人員薪資	聘僱及兼職人員薪資80,383千元。
約僱職員薪金	契約人員薪津80,383千元。
加(夜)班費	超時工作報酬12,871千元。
延長工時加班費	員工延長工時加班費1,243千元。
夜班費	員工夜班費8,307千元。
未休假加班費	未休假加班費3,321千元。
獎金	獎金125,543千元。
績效獎金	員工績效獎金97,751千元。
考績獎金	員工考績獎金8,960千元。
年終獎金	員工年終獎金13,832千元。
其他獎金	留任獎金5,000千元。
退休及卹償金	退休及卹償金10,581千元。
職員退休及離職金	提撥退撫基金及勞退新制10,581千元。
福利費	福利費21,474千元。
分擔員工保險費	員工保險費及補充保費機關補助等18,944千元。
傷病醫藥費	員工健康檢查費及新進人員施打疫苗等605千元。
其他福利費	員工子女教育補助費、婚喪及生育補助費及休假旅遊補助費等1,925千元。
服務費用	服務費用54,188千元。
水電費	水電費12,974千元。
工作場所電費	電費11,438千元。
工作場所水費	水費1,536千元。

高雄市立聯合醫院  
 高雄市立聯合醫院醫療藥品基金

**醫療成本說明**

中華民國115年度

科 目	說 明
郵電費	郵電費1,620千元。
郵費	寄發各種文件及催繳醫藥費等郵資288千元。
電話費	電話費1,332千元。
旅運費	旅運費87千元。
國內旅費	接洽公務、開會等旅費68千元。
貨物運費	運送物品等運費19千元。
印刷裝訂與廣告費	印刷裝訂與廣告費717千元。
印刷及裝訂費	各種病歷、處方箋、收據、報表、公文紙、X光袋、公文袋、檢驗單、簡報等印刷及裝訂費683千元。
廣告費	徵才廣告、廣告看板及宣傳布條等34千元。
修理保養及保固費	修理保養及保固費13,543千元。
一般房屋修護費	粉刷、病房整修、天花板更換及附屬設備修繕整修等一般房屋修護費1,297千元。
其他建築修護費	其他建築修護費239千元。
機械及設備修護費	中央空調、鍋爐、X光機、電梯、手扶梯、64列CT設備、病歷輸送系統、心導管維修、全自動錠劑分包機、磁振造影掃描儀保養、影像儲存傳輸系統、乳房攝影等機械及設備維護保養費11,406千元。
交通及運輸設備修護費	冰箱等其他什項設備維護239千元。
什項設備修護費	冰箱等其他什項設備維護362千元。
保險費	保險費386千元。
一般房屋保險費	院舍等一般房屋保險費85千元。
機械及設備保險費	儀器、機械等設備保險費137千元。
交通及運輸設備保險費	公務車等保險費137千元。
責任保險費	公共意外責任等保險費用27千元。
一般服務費	一般服務費11,470千元。
佣金、匯費、經理費及手續費	匯費及醫療費用刷卡手續費等307千元。
外包費	外包費11,163千元。
專業服務費	1.被服洗滌費、一般垃圾廢棄物清運、醫療事業廢棄物焚化爐委託代操作處理費、廢玻璃委託清除處理及院舍清潔打蠟等10,570千元。 2.駐衛警保全593千元。
技術合作費及權利金	專業服務費13,391千元。
專技人員酬金	外聘醫師外刀手術費及與他醫療院所合作，提供相關醫療服務支付之技術合作費等6,499千元。
委託檢驗(定)試驗認證費	婦產科等勞務採購案酬金及特約醫師酬金等2,166千元。
電腦軟體服務費	特殊過敏原等委託代檢費2,267千元。
材料及用品費	套裝軟體及系統維護等電腦軟體服務費2,459千元。
使用材料費	材料及用品費197,563千元。
使用材料費	使用材料費580千元。

高雄市立聯合醫院  
 高雄市立聯合醫院醫療藥品基金

**醫療成本說明**

中華民國115年度

科 目	說 明
燃料	燃料580千元。 1.發電機及鍋爐用油、空壓主機、真空抽取幫浦等機油454千元，依比例分攤。 2.公務車油脂126千元，依比例分攤。
用品消耗	用品消耗4,848千元。
辦公(事務)用品	醫療服務所需辦公事務用品等728千元。
報章什誌	訂購報章雜誌等14千元。
農業與園藝用品及環境美化費	環境花木及各項清潔用品等341千元。
服裝	服裝306千元。 1.護士夏服1,500元*88件=132,000元。 2.護士冬服(二年一編)2,200元*37件=81,400元。 3.護士鞋襪1,200元*50雙=60,000元。 4.診察衣700元*10件=7,000元(醫師及其他醫事人員等)。 5.工作服1,000元*6件=6,000元(醫師及其他醫事人員等)。 6.藥師服裝700元*8件=5,600元。 7.放射師刷手服1,500*4=6,000元。 8.醫療事務室工作服2,000元*4件=8,000元。
食品	食品2,093千元。
其他	單價一萬元以下設備及各種其他消耗用品1,366千元。
商品及醫療用品	商品及醫療用品192,135千元。
衛材	醫療用各種材料等86,555千元。
藥品	藥品103,414千元。
血液	捐血中心紅血球濃厚液等工本材料費2,166千元。
租金與利息	租金與利息11,635千元。
機器租金	機器租金10,913千元。
機械及設備租金	機械及設備租金10,913千元。 1.震波碎石設備租金 2.微電腦高階型呼吸器租金。 3.非侵入型呼吸器租金。 4.雷射印表機租金。 5.乳癌放射治療租金。 6.鈦雷射治療儀租金。 7.自助繳費機租金。 8.第二心導管室租金。 9.放射腫瘤設施租金。 10.遙控透視X光機租金。 11.血液透析機租金。 12.電腦斷層掃描儀租金。 13.其他儀器設備租金。
交通及運輸設備租金	交通及運輸設備租金722千元。
車租	辦理社區醫療、老人健檢暨其他各項醫療活動等所需車輛之租用費722千元。
折舊、折耗及攤銷	折舊、折耗及攤銷51,879千元。
不動產、廠房及設備折舊	不動產、廠房及設備折舊50,468千元。
一般房屋折舊	詳資產折舊明細表14,072千元。

高雄市立聯合醫院  
 高雄市立聯合醫院醫療藥品基金

**醫療成本說明**

中華民國115年度

科 目	說 明
機械及設備折舊	詳資產折舊明細表34,598千元。
交通及運輸設備折舊	詳資產折舊明細表381千元。
什項設備折舊	詳資產折舊明細表1,417千元。
攤銷	攤銷1,411千元。
攤銷電腦軟體費	套裝軟體及系統維護等電腦軟體攤銷費用1,411千元。
稅捐與規費（強制費）	稅捐與規費（強制費）420千元。
消費與行為稅	消費與行為稅363千元。
印花稅	醫療收據等印花稅341千元。
使用牌照稅	汽車牌照稅22千元。
規費	規費57千元。
行政規費與強制費	行政規費與強制費45千元。
汽車燃料使用費	汽車燃料使用費12千元。
會費、捐助、補助、分攤、 救助(濟)與交流活動費	會費、捐助、補助、分攤、救助(濟)與交流活動費564千元。
會費	會費564千元。
職業團體會費	醫師、藥師、醫檢師及護理師等職業團體入會費及常年會費564千元。
短絀、賠償與保險給付	短絀、賠償與保險給付180千元。
各項短絀	各項短絀180千元。
呆帳及保證短絀	一般病患醫療費呆帳180千元。
衛生保健成本	衛生保健成本19,151千元。
服務費用	服務費用4,912千元。
水電費	水電費1,176千元。
工作場所電費	電費1,037千元。
工作場所水費	水費139千元。
郵電費	郵電費147千元。
郵費	寄發各種文件及催繳醫藥費等郵資26千元。
電話費	電話費121千元。
旅運費	旅運費8千元。
國內旅費	接洽公務、開會等旅費6千元。
貨物運費	運送物品等運費2千元。
印刷裝訂與廣告費	印刷裝訂與廣告費65千元。
印刷及裝訂費	各種病歷、處方箋、收據、報表、公文紙、X光袋、公文袋、檢驗單、簡報等印刷及裝訂費62千元。
廣告費	徵才廣告、廣告看板及宣傳布條等3千元。
修理保養及保固費	修理保養及保固費1,229千元。

高雄市立聯合醫院  
 高雄市立聯合醫院醫療藥品基金

**醫療成本說明**

中華民國115年度

科 目	說 明
一般房屋修護費	院舍粉刷、病房整修、天花板更換及附屬設備修繕整修等一般房屋修護費118千元。
其他建築修護費	其他建築修護費22千元。
機械及設備修護費	中央空調、鍋爐、X光機、電梯、手扶梯、64列CT設備、病歷輸送系統、心導管維修、全自動錠劑分包機、磁振造影掃瞄儀保養、影像儲存傳輸系統、乳房攝影等機械及設備維護保養費1,034千元。
交通及運輸設備修護費	電話總機及其他交通設備保養22千元。
什項設備修護費	冰箱等其他什項設備維護33千元。
保險費	保險費34千元。
一般房屋保險費	院舍等一般房屋保險費8千元。
機械及設備保險費	儀器、機械等設備保險費12千元。
交通及運輸設備保險費	公務車等保險費12千元。
責任保險費	公共意外責任等保險費用2千元。
一般服務費	一般服務費1,040千元。
佣金、匯費、經理費及手續費	匯費及醫療費用刷卡手續費等28千元。
外包費	外包費1,012元。
專業服務費	1.被服洗滌費、一般垃圾廢棄物清運、醫療事業廢棄物焚化爐委託代操作處理費、廢玻璃委託清除處理及院舍清潔打蠟等957千元。 2.駐衛警保全55千元。 專業服務費1,213千元。
技術合作費及權利金	外聘醫師外刀手術費及與他醫療院所合作，提供相關醫療服務支付之技術合作費等589千元。
專技人員酬金	婦產科等勞務採購案酬金及特約醫師酬金等196千元。
委託檢驗(定)試驗認證費	特殊過敏原等委託代檢費205千元。
電腦軟體服務費	套裝軟體及系統維護等電腦軟體服務費等223千元。
材料及用品費	材料及用品費8,380千元。
使用材料費	使用材料費53千元。
燃料	燃料53千元。 1.發電機及鍋爐用油、空壓主機、真空抽取幫浦等機油39千元，依比例分攤。 2.公務車油脂14千元，依比例分攤。
用品消耗	用品消耗483千元。
辦公(事務)用品	醫療服務所需辦公事務用品等66千元。
報章什誌	訂購報章什誌1千元。
農業與園藝用品及環境美化費	綠化環境花木及各項清潔用品等31千元。
服裝	服裝28千元 1.診察衣700元*10件=7,000元(醫師及其他醫事人員等) 2.工作服1,000元*11件=11,000元(醫師及其他醫事人員等)。 3.社區健檢人員服裝2,500元*4件=10,000元。
食品	食品233千元。
其他	各種其他消耗用品等124千元。

高雄市立聯合醫院  
 高雄市立聯合醫院醫療藥品基金

**醫療成本說明**

中華民國115年度

科 目	說 明
商品及醫療用品	商品及醫療用品7,844千元。
衛材	醫療用各種材料等7,844千元
租金與利息	租金與利息1,054千元。
機器租金	機器租金989千元。
機械及設備租金	機械及設備租金989千元。 1.震波碎石設備租金 2.微電腦高階型呼吸器租金。 3.非侵入型呼吸器租金。 4.雷射印表機租金。 5.乳癌放射治療租金。 6.鈦雷射治療儀租金。 7.自助繳費機租金。 8.第二心導管室租金。 9.放射腫瘤設施租金。 10.遙控透視X光機租金。 11.血液透析機租金。 12.電腦斷層掃描儀租金。 13.其他儀器設備租金。
交通及運輸設備租金	交通及運輸設備租金65千元。
車租	辦理社區醫療服務、老人健檢暨其他各項醫療活動等所需車輛之租用費65千元。
折舊、折耗及攤銷	折舊、折耗及攤銷4,700千元
不動產、廠房及設備折舊	不動產、廠房及設備折舊4,572千元。
一般房屋折舊	詳資產折舊明細表1,275千元。
機械及設備折舊	詳資產折舊明細表3,135千元。
交通及運輸設備折舊	詳資產折舊明細表34千元。
什項設備折舊	詳資產折舊明細表128千元。
攤銷	攤銷128千元。
攤銷電腦軟體費	套裝軟體及系統維護等電腦軟體攤銷費用等128千元。
稅捐與規費（強制費）	稅捐與規費（強制費）38千元。
消費與行為稅	消費與行為稅33千元。
印花稅	醫療收據等印花稅等31千元。
使用牌照稅	汽車牌照稅2千元。
規費	規費5千元。
行政規費與強制費	行政規費與強制費4千元。
汽車燃料使用費	汽車燃料使用費1千元。
會費、捐助、補助、分攤、 救助(濟)與交流活動費	會費、捐助、補助、分攤、救助(濟)與交流活動費67千元。
會費	會費67千元。
職業團體會費	醫師、藥師、醫檢師及護理師等職業團體入會費及常年會費67千元。

高雄市立聯合醫院  
高雄市立聯合醫院醫療藥品基金

**管理及總務費用明細表**

中華民國115年度

單位：新臺幣千元

前年度決算數	上年度預算數	科目及業務計畫項目	本年度預算數
117,510	162,054	<b>管理及總務費用</b>	<b>173,524</b>
117,510	162,054	管理費用及總務費用	173,524
103,845	150,682	用人費用	157,498
28,347	39,265	正式員額薪資	38,226
26,142	34,621	職員薪金	34,053
2,205	4,644	工員工資	4,173
36,449	62,012	聘僱及兼職人員薪資	68,686
36,449	62,012	約僱職員薪金	68,686
2,610	2,198	加(夜)班費	2,325
1,006	169	延長工時加班費	259
1,604	2,029	未休假加班費	2,066
24,943	24,453	獎金	25,446
14,980	5,312	績效獎金	5,312
3,412	6,742	考績獎金	7,037
6,551	12,399	年終獎金	13,097
3,967	7,368	退休及卹償金	8,269
3,843	7,114	職員退休及離職金	8,036
125	254	工員退休及離職金	233
7,529	15,386	福利費	14,546
6,344	13,314	分擔員工保險費	12,527
179	460	傷病醫藥費	466
1,006	1,612	其他福利費	1,553
8,611	5,717	服務費用	7,054
3,097	1,522	水電費	2,066
2,909	1,359	工作場所電費	1,821
188	163	工作場所水費	245
304	198	郵電費	258
45	35	郵費	46
248	163	電話費	212

高雄市立聯合醫院  
 高雄市立聯合醫院醫療藥品基金

**管理及總務費用明細表**

中華民國115年度

單位：新臺幣千元

前年度決算數	上年度預算數	科目及業務計畫項目	本年度預算數
11		數據通信費	
16	14	旅運費	14
2	11	國內旅費	11
14	3	貨物運費	3
233	117	印刷裝訂與廣告費	114
231	109	印刷及裝訂費	109
3	8	廣告費	5
997	1,682	修理保養及保固費	2,157
149	136	一般房屋修護費	207
6	22	其他建築修護費	38
796	1,467	機械及設備修護費	1,816
12	24	交通及運輸設備修護費	38
33	33	什項設備修護費	58
32	27	保險費	60
	8	一般房屋保險費	14
29	14	機械及設備保險費	20
3	2	交通及運輸設備保險費	22
	3	責任保險費	4
2,792	1,826	一般服務費	1,826
2	49	佣金、匯費、經理費及手續費	49
2,739	1,777	外包費	1,777
50		計時與計件人員酬金	
973	163	專業服務費	391
82		講課鐘點、稿費、出席審查及查詢費	
123		委託檢驗(定)試驗認證費	
736	163	電腦軟體服務費	391
31		其他	
168	168	公共關係費	168
168	168	公共關係費	168

高雄市立聯合醫院  
 高雄市立聯合醫院醫療藥品基金

**管理及總務費用明細表**

中華民國115年度

單位：新臺幣千元

前年度決算數	上年度預算數	科目及業務計畫項目	本年度預算數
928	809	材料及用品費	530
144	117	使用材料費	92
144	117	燃料	92
777	692	用品消耗	438
323	163	辦公(事務)用品	116
29	2	報章什誌	2
79	65	農業與園藝用品及環境美化費	54
125	190	服裝	49
2		食品	
219	272	其他	217
6		商品及醫療用品	
6		衛材	
805		租金與利息	
441		地租及水租	
441		場地租金	
364		機器租金	
364		機械及設備租金	
3,213	4,707	折舊、折耗及攤銷	8,258
2,689	4,483	不動產、廠房及設備折舊	8,033
2,274	2,111	一般房屋折舊	2,240
117	2,191	機械及設備折舊	5,507
102	61	交通及運輸設備折舊	61
196	120	什項設備折舊	225
524	224	攤銷	225
524	224	攤銷電腦軟體費	225
102	63	稅捐與規費(強制費)	66
95	57	消費與行為稅	57
90	54	印花稅	54
5	3	使用牌照稅	3

高雄市立聯合醫院  
 高雄市立聯合醫院醫療藥品基金

**管理及總務費用明細表**

中華民國115年度

單位：新臺幣千元

前年度決算數	上年度預算數	科目及業務計畫項目	本年度預算數
7	6	規費	9
5	5	行政規費與強制費	7
2	1	汽車燃料使用費	2
6	76	會費、捐助、補助、分攤、救助(濟) 與交流活動費	118
1	76	會費	118
1	76	職業團體會費	118
5		補貼(償)、獎勵、慰問與救助(濟)	
5		獎勵費用	

高雄市立聯合醫院  
 高雄市立聯合醫院醫療藥品基金  
**管理及總務費用說明**

中華民國115年度

科 目	說 明
管理及總務費用	管理及總務費用：本年度編列173,524千元，為各項管理及總務費用。
管理費用及總務費用	管理費用及總務費用173,524千元。
用人費用	用人費用157,498千元。
正式員額薪資	正式員額薪資38,226千元。
職員薪金	職員薪津34,053千元。
工員工資	工員工資4,173千元。
聘僱及兼職人員薪資	聘僱及兼職人員薪資68,686千元。
約僱職員薪金	契約人員薪津68,686千元。
加（夜）班費	超時工作報酬2,325千元。
延長工時加班費	員工延長工時加班費259千元。
未休假加班費	未休假加班費2,066千元。
獎金	獎金25,446千元。
績效獎金	員工績效獎金5,312千元。
考績獎金	員工考績獎金7,037千元。
年終獎金	員工年終獎金13,097千元。
退休及卹償金	退休及卹償金8,269千元。
職員退休及離職金	提撥退撫基金及勞退新制等8,036千元。
工員退休及離職金	提撥職工勞工退休準備金等233千元。
福利費	福利費14,546千元。
分擔員工保險費	員工保險費及補充保費機關補助等12,527千元。
傷病醫藥費	員工健康檢查費及新進人員施打疫苗等466千元。
其他福利費	員工子女教育補助費、婚喪、生育補助費及休假旅遊補助費等1,553千元。
服務費用	服務費用7,054千元。
水電費	水電費2,066千元。
工作場所電費	電費1,821千元。
工作場所水費	水費245千元。
郵電費	郵電費258千元。
郵費	寄發各種文件等郵資46千元。
電話費	電話費212千元。

高雄市立聯合醫院  
 高雄市立聯合醫院醫療藥品基金  
 管理及總務費用說明

中華民國115年度

科 目	說 明
旅運費	旅運費14千元。
國內旅費	接洽公務、開會等旅費11千元。
貨物運費	運送物品等運費3千元。
印刷裝訂與廣告費	印刷裝訂與廣告費114千元。
印刷及裝訂費	各種報表、公文紙、公文袋、簡報等印刷及裝訂費等109千元。
廣告費	徵才廣告、廣告看板及宣傳布條等5千元。
修理保養及保固費	修理保養及保固費2,157千元。
一般房屋修護費	院舍粉刷等整修天花板更換及附屬設備修繕整修等一般房屋修護費207千元。
其他建築修護費	其他建築修護費等38千元。
機械及設備修護費	中央空調及其他設備等機械維護保養費等計1,816千元。
交通及運輸設備修護費	電話總機及其他交通設備保養等38千元。
什項設備修護費	冰箱等其他什項設備維護58千元。
保險費	保險費60千元。
一般房屋保險費	院舍等一般房屋保險費14千元。
機械及設備保險費	機械等設備保險費20千元。
交通及運輸設備保險費	公務車等保險費22千元。
責任保險費	公共意外責任等保險費用4千元。
一般服務費	一般服務費1,826千元。
佣金、匯費、經理費及手續費	匯費49千元。
外包費	外包費1,777千元。 1.一般垃圾廢棄物清運、廢玻璃委託清除處理及院舍清潔打蠟等1,666千元。 2.駐衛警保全111千元。
專業服務費	專業服務費391千元。
電腦軟體服務費	套裝軟體及系統維護等電腦軟體服務費等391千元。
公共關係費	公共關係費168千元。
公共關係費	機關首長特別費月列14,000元*12月=168,000元。
材料及用品費	材料及用品費530千元。
使用材料費	使用材料費92千元。
燃料	發電機及鍋爐用油、空壓主機、真空抽取幫浦等機油92千元。

高雄市立聯合醫院  
 高雄市立聯合醫院醫療藥品基金  
 管理及總務費用說明

中華民國115年度

科 目	說 明
用品消耗	用品消耗438千元。
辦公(事務)用品	辦公事務用品等116千元。
報章什誌	報章什誌等2千元。
農業與園藝用品及環境美化費	綠化環境花木及各項清潔用品等54千元。
服裝	服裝49千元。 1.駐衛警長短袖服裝8,000元*2套=16,000元。 2.烹調師工作服700元*1件=700元。 3.烹調師工作帽250元*1雙=250元、烹調師雨膠鞋400元*1雙=400元。 4.志工服535元*30件=16,050元。 5.營養師服裝800元*2件=1,600元。 6.傳送人員工作服1,000元*10件=10,000元。 7.社工櫃台人員服裝2,000元*2件=4,000元。
其他	各種其他消耗用品等217千元。
折舊、折耗及攤銷	折舊、折耗及攤銷8,258千元。
不動產、廠房及設備折舊	不動產、廠房及設備折舊8,033千元。
一般房屋折舊	詳資產折舊明細表2,240千元。
機械及設備折舊	詳資產折舊明細表5,507千元。
交通及運輸設備折舊	詳資產折舊明細表61千元。
什項設備折舊	詳資產折舊明細表225千元。
攤銷	攤銷225千元。
攤銷電腦軟體費	套裝軟體及系統維護等電腦軟體攤銷費用225千元。
稅捐與規費(強制費)	稅捐與規費(強制費)66千元。
消費與行為稅	消費與行為稅57千元。
印花稅	合約書等印花稅54千元。
使用牌照稅	汽車牌照稅3千元。
規費	規費9千元。
行政規費與強制費	行政規費7千元。
汽車燃料使用費	汽車燃料使用費2千元。
會費、捐助、補助、分攤、救助(濟)與交流活動費	會費、捐助、補助、分攤、救助(濟)與交流活動費118千元。
會費	會費118千元。
職業團體會費	醫療事務室、社區、營養室、社工室等人員會費118千元。

高雄市立聯合醫院  
 高雄市立聯合醫院醫療藥品基金

**研究發展及訓練費用明細表**

中華民國115年度

單位：新臺幣千元

前年度決算數	上年度預算數	科目及業務計畫項目	本年度預算數
51,794	49,045	<b>研究發展及訓練費用</b>	<b>35,561</b>
48,965	8,823	研究發展費用	20,007
2,566	1,800	服務費用	3,663
37	300	旅運費	300
37	300	國內旅費	300
5	10	印刷裝訂與廣告費	10
5	10	印刷及裝訂費	10
199		一般服務費	
199		計時與計件人員酬金	
2,325	1,490	專業服務費	3,353
387	400	講課鐘點、稿費、出席審查及查詢費	338
1,935	1,090	委託檢驗(定)試驗認證費	3,015
3		委託考選訓練費	
3,776	4,600	材料及用品費	6,696
108		使用材料費	
108		油脂	
3,667	4,600	用品消耗	6,696
42	800	辦公(事務)用品	2,096
2,208	2,000	報章什誌	2,800
1,373	1,700	化學藥劑與實驗用品	1,700
45	100	其他	100
41,643	1,623	折舊、折耗及攤銷	7,000
41,643	700	不動產、廠房及設備折舊	7,000
39,193	700	機械及設備折舊	7,000
2,450		什項設備折舊	
	923	攤銷	
	923	攤銷電腦軟體費	
980	800	會費、捐助、補助、分攤、救助(濟)與交流活動費	2,648

高雄市立聯合醫院  
 高雄市立聯合醫院醫療藥品基金

**研究發展及訓練費用明細表**

中華民國115年度

單位：新臺幣千元

前年度決算數	上年度預算數	科目及業務計畫項目	本年度預算數
381	500	會費	648
381	500	學術團體會費	648
599	300	補貼(償)、獎勵、慰問與救助(濟)	2,000
599	300	獎勵費用	2,000
2,829	40,222	訓練費用	15,554
2,539	3,770	服務費用	5,954
349	900	旅運費	1,013
144	650	國內旅費	550
205	250	國外旅費	463
1	850	印刷裝訂與廣告費	771
1	850	印刷及裝訂費	771
2,188	2,020	專業服務費	4,170
1,194	970	講課鐘點、稿費、出席審查及查詢費	1,220
995	1,050	委託考選訓練費	2,950
279	950	材料及用品費	4,600
279	950	用品消耗	4,600
141	450	辦公(事務)用品	3,000
29		報章什誌	
109	500	其他	1,600
1	35,502	折舊、折耗及攤銷	5,000
1	35,502	不動產、廠房及設備折舊	5,000
	33,052	機械及設備折舊	5,000
1	2,450	什項設備折舊	
10		其他	
10		其他費用	
10		其他	

高雄市立聯合醫院  
 高雄市立聯合醫院醫療藥品基金  
**研究發展及訓練費用說明**  
 中華民國115年度

科 目	說 明
研究發展及訓練費用	研究發展及訓練費用:本年度編列35,561千元, 為各項研究發展及訓練費用。
研究發展費用	研究發展費用20,007千元。
服務費用	服務費用3,663千元。
旅運費	旅運費300千元。
國內旅費	國內旅費300千元。 1.委託考核、研究發展委員出席會議差旅費、員工接受研究發展專案計畫之各項差旅費。 2.配合行政院衛生署、高市衛生局及國內公、私團體舉辦衛生醫療研究發展.經營管理及經驗交流研討會之差旅費。 3.本院推展衛生醫療業務,舉辦院外之各項學術討論會交通費及差旅費。
印刷裝訂與廣告費	印刷裝訂與廣告費10千元。
印刷及裝訂費	印刷及裝訂費10千元。 1.各項研究發展所需裝訂及印刷費。 2.論文報告、簡報及各種報告印製費。
專業服務費	專業服務費3,353千元。
講課鐘點、稿費、出席審查及查詢費	聘請國內外專家來院辦理教學、訓練等講課鐘點費及臨床教學指導鐘點費計338千元。
委託檢驗(定)試驗認證費	委託檢驗(定)試驗認證費3,015千元。 1.委託原子能委員會技術檢驗放射線等費用。 2.委託檢測工作環境檢測費(依勞安法規定醫院為適用勞安法檢查單位)。 3.生物安全環境檢測及監測費。 4.非接觸式轉速器等儀器校準費。 5.血液透析水質檢驗費。 6.委託檢測逆滲透飲水機水質重金屬檢驗費。 7.固定空氣污染源排放檢測費。 8.委託公私立醫院、醫學院病理檢驗費。 9.國家品質標章(SNQ)認證費。 10.健康醫院認證。 11.ISO追蹤認證。 12.服務品質認證。 13.TAF醫學實驗室認證。 14.資訊安全管理系統導入建置委外認證服務。 15.資訊安全管理系統(ISMS)驗證費
材料及用品費	材料及用品費6,696千元。
用品消耗	用品消耗6,696千元。
辦公(事務)用品	辦理醫療服務所需辦公事務用品2,096千元。
報章什誌	辦理研究進修用醫學圖書、雜誌、期刊、光碟等2,800千元。
化學藥劑與實驗用品	辦理研究計畫所需化驗及實驗用之化學藥劑及用品1,700千元。
其他	其他100千元。 1.電腦耗材、修改異常事件通報及知識管理系統、教材、教具製作等。

高雄市立聯合醫院  
 高雄市立聯合醫院醫療藥品基金  
 研究發展及訓練費用說明

中華民國115年度

科 目	說 明
折舊、折耗及攤銷	2.圖書室及檔案室雜項設備添購。
不動產、廠房及設備折舊	折舊、折耗及攤銷7,000千元。
機械及設備折舊	不動產、廠房及設備折舊7,000千元。
會費、捐助、補助、分攤、救助(濟)與交流活動費	詳資產折舊明細表7,000千元。
會費	會費、捐助、補助、分攤、救助(濟)與交流活動費2,648千元。
學術團體會費	會費648千元。
補貼(償)、獎勵、慰問與救助(濟)	參加館際合作組織、台灣醫療品質計畫、台灣醫院協會、健康醫院學會及其他醫院相關學會年費等648千元。
獎勵費用	補貼(償)、獎勵、慰問與救助(濟)2,000千元。
訓練費用	獎勵費用2,000千元。
服務費用	1.本院各相關事項選拔競賽績優人員之獎品。 2.辦理行政革新、改革方案、個人提案獲採行之獎品。 3.績優人員及品管圈成果發表會之獎品。 4.院內志工人員服務績優獎品。 5.異常事件通報獎勵及辦理健康醫院相關競賽獎品。 6.參與評鑑績優人員獎品。 7.國際性、全國性及地方性比賽參與人員獲獎獎品。
旅運費	訓練費用15,554千元。
國內旅費	服務費用5,954千元。
國外旅費	旅運費1,013千元。
印刷裝訂與廣告費	國內旅費550千元。
印刷及裝訂費	1.醫護及技術人員等國內受訓旅費。 2.講師交通費。
專業服務費	國外旅費463千元。 含交通費、生活費及報名費等。(說明如下) 出國計畫項目與內容概述：參加世界耳鼻喉科大會、世界衛生組織第32屆健康促進國際研討會。 目的地：歐洲。 預計天數：10天，出國人數：3人。
講課鐘點、稿費、出席審查及查詢費	印刷裝訂與廣告費771千元。
委託考選訓練費	印刷及裝訂費771千元。 1.各項訓練所需裝訂及印刷費。 2.論文報告、簡報及各種訓練報告印製費。
	專業服務費4,170千元。
	聘請國內外專家來院辦理教學、訓練等講課鐘點費及臨床教學指導鐘點費計1,220千元。
	委託考選訓練費2,950千元。

高雄市立聯合醫院  
 高雄市立聯合醫院醫療藥品基金  
**研究發展及訓練費用說明**

中華民國115年度

科 目	說 明
材料及用品費	1.派醫療人員及技術人員赴國內外各大醫院等單位訓練進修之代辦費及補助費,各項研討會、講習會報名費等費用。 2.藥劑、檢驗人員繼續教育費用。 3.本院推展衛生醫療業務及健康促進活動,舉辦院外之各項學術討論會、訓練營等活動之經費。 4.員工進修學雜補助費。 5.資料庫訓練、網站網頁及程式設計訓練等。
用品消耗	材料及用品費4,600千元。
辦公(事務)用品	用品消耗4,600千元。
其他	各項訓練講習所需用品耗材等3,000千元。
折舊、折耗及攤銷	其他1,600千元。 1.各項訓練講習活動雜項支出。 2.辦理健康醫院活動費。 3.相關科室評鑑等品質項目支出。 4.業務檢討會相關經費及餐費等。
不動產、廠房及設備折舊	折舊、折耗及攤銷5,000千元。
機械及設備折舊	不動產、廠房及設備折舊5,000千元。 詳資產折舊明細表5,000千元。

高雄市立聯合醫院  
高雄市立聯合醫院醫療藥品基金

**其他業務費用明細表**

中華民國115年度

單位：新臺幣千元

前年度決算數	上年度預算數	科目及業務計畫項目	本年度預算數
6,439	6,914	<b>其他業務費用</b>	7,334
6,439	6,914	雜項業務費用	7,334
4,676	4,794	服務費用	6,115
	4	旅運費	4
	4	國內旅費	4
548	1,000	印刷裝訂與廣告費	1,061
51	300	印刷及裝訂費	361
496	700	業務宣導費	700
16		修理保養及保固費	
16		機械及設備修護費	
17		保險費	
17		責任保險費	
919	1,720	一般服務費	1,650
1		佣金、匯費、經理費及手續費	
1		節目演出費	
916	1,720	義(志)工服務費	1,650
3,177	2,070	專業服務費	3,400
6		技術合作費及權利金	
3,171	2,070	講課鐘點、稿費、出席審查及查詢費	3,400
1,672	1,934	材料及用品費	1,219
1,672	1,934	用品消耗	1,219
102	40	辦公(事務)用品	40
	5	報章什誌	5
1,570	1,889	其他	1,174
90	186	租金與利息	
66		地租及水租	
66		場地租金	
	186	房租	
	186	一般房屋租金	

高雄市立聯合醫院  
高雄市立聯合醫院醫療藥品基金

**其他業務費用明細表**

中華民國115年度

單位：新臺幣千元

前年度決算數	上年度預算數	科目及業務計畫項目	本年度預算數
24		交通及運輸設備租金	
24		車租	

高雄市立聯合醫院  
 高雄市立聯合醫院醫療藥品基金

**其他業務費用說明**

中華民國115年度

科 目	說 明
其他業務費用	其他業務費用:本年度編列7,334千元。
雜項業務費用	雜項業務費用7,334千元。
服務費用	服務費用6,115千元。
旅運費	旅運費4千元。
國內旅費	專家學者差旅費等4千元。
印刷裝訂與廣告費	印刷裝訂與廣告費1,061千元。
印刷及裝訂費	辦理高市醫訊、健康促進、衛教、其他社會服務、社區醫療服務等印刷費用361千元。
業務宣導費	1.辦理電視或平面媒體及網路(社群)媒體宣導經費100千元。 2.辦理健康促進、社區醫療服務、醫院簡介等宣傳活動及宣導品等費用600千元。
一般服務費	一般服務費1,650千元。
義(志)工服務費	義(志)工服務費1,650千元。 1.辦理社會服務志工人員交通費補助費。 2.辦理社服志工人員訓練、表揚、聯誼、觀摩、旅遊、餐費、健檢、意外傷害保險及因公傷病慰問金等活動經費。
專業服務費	專業服務費3,400千元。
講課鐘點、稿費、出席審查及查詢費	講課鐘點、稿費、出席審查及查詢費3,400千元。 1.辦理健康促進、社會服務、社區醫療服務、職前及在職訓練等講師費。 2.醫訊稿費。
材料及用品費	材料及用品費1,219千元。
用品消耗	用品消耗1,219千元。
辦公(事務)用品	辦理社區醫療服務、健康促進等文具、事務用品費40千元。
報章什誌	報章什誌5千元。 1.辦理醫學雜誌、期刊、圖書及各科室使用之雜誌、參考書。 2.健康促進、社區醫療、社會服務等雜誌、圖書及期刊。 3.辦理服務病患「圖書推車」工作，需訂購消遣性、娛樂性書刊，供病患借閱。
其他	其他1,174千元。

高雄市立聯合醫院  
高雄市立聯合醫院醫療藥品基金

**業務外費用明細表**

中華民國115年度

單位：新臺幣千元

前年度決算數	上年度預算數	科目及業務計畫項目	本年度預算數
190,497	78,962	<b>業務外費用</b>	<b>85,350</b>
190,497	78,962	其他業務外費用	85,350
4,548	13,581	財產交易短絀	13,581
4,548	13,581	短絀、賠償與保險給付	13,581
4,548	13,581	各項短絀	13,581
4,548	13,581	資產短絀	13,581
185,949	65,381	雜項費用	71,769
474	474	用人費用	474
474	474	福利費	474
474	474	其他福利費	474
9	100	服務費用	100
9	100	專業服務費	100
9	100	法律事務費	100
10		材料及用品費	
10		用品消耗	
2		辦公(事務)用品	
1		農業與園藝用品及環境美化費	
7		其他	
165	138	折舊、折耗及攤銷	
165	138	不動產、廠房及設備折舊	
165	138	什項設備折舊	
228	214	稅捐與規費(強制費)	251
1	6	土地稅	13
1	6	一般土地地價稅	13
3	5	房屋稅	63
3	5	一般房屋稅	63
223	203	消費與行為稅	175
223	200	營業稅	165
	3	印花稅	10

高雄市立聯合醫院  
高雄市立聯合醫院醫療藥品基金

**業務外費用明細表**

中華民國115年度

單位：新臺幣千元

前年度決算數	上年度預算數	科目及業務計畫項目	本年度預算數
185,063	64,455	其他	70,944
185,063	64,455	其他費用	70,944
185,063	64,455	其他	70,944

高雄市立聯合醫院  
 高雄市立聯合醫院醫療藥品基金

**業務外費用說明**

中華民國115年度

科 目	說 明
業務外費用	業務外費用：本年度編列83,350千元。
其他業務外費用	其他業務外費用85,350千元。
財產交易短絀	財產交易短絀13,581千元。
短絀、賠償與保險給付	短絀、賠償與保險給付13,581千元。
各項短絀	各項短絀13,581千元。
資產短絀	詳資產報廢明細表13,581千元。
雜項費用	雜項費用71,769千元。
用人費用	用人費用474千元。
福利費	福利費474千元。
其他福利費	其他福利費474千元，退休人員三節慰問金79人，每人6,000元。
服務費用	服務費用100千元。
專業服務費	專業服務費100千元。
法律事務費	聘請律師諮詢費100千元。
稅捐與規費（強制費）	稅捐與規費（強制費）251千元。
土地稅	土地稅13千元。
一般土地地價稅	場地出租應繳地價稅13千元
房屋稅	房屋稅63千元。
一般房屋稅	場地出租應繳房屋稅63千元。
消費與行為稅	消費與行為稅175千元。
營業稅	場地出租應繳營業稅165千元。
印花稅	印花稅10千元。
其他	其他70,944千元。
其他費用	其他費用70,944千元。
其他	其他70,944千元。 1.支付高雄榮民總醫院營運管理契約價金68,343千元。 2.跨越會計年度之各項費用等。 3.辦理員工及病患家屬伙食食材等。2-3項合計2,601千元

固定資產建設改

中華民國

項 目	不動產、廠				
	土 地	土地改 良 物	房屋及 建 築	機械及 設 備	交通及運 輸 設 備
一般建築及設備計畫			3,000	77,748	70
一次性項目			3,000	77,748	70
<b>合 計</b>			<b>3,000</b>	<b>77,748</b>	<b>70</b>

良擴充明細表

115年度

單位：新臺幣千元

房及設備						投資性 不動產	合 計	說 明
什項設備	租賃資產	租賃權 益改良	生產性 植物	其 他	小 計			
925	4,529				86,272		86,272	1.房屋及建築 樓梯地板更新及一樓門診及 大廳天花板更新3,000千元 。(詳如附表固定資產建設 改良擴充明細表) 2.機械及設備 急診電腦斷層掃描儀等 77,748千元。(詳如附表固 定資產建設改良擴充明細表 ) 3.交通及運輸設備 辦理長照3.0整合型計畫-C 級巷弄長照站立體環繞音響 等70千元(詳如附表固定資 產建設改良擴充明細表) 4.什項設備 冷凍、冷藏庫汰換等925千 元。(詳如附表固定資產建 設改良擴充明細表) 5.租賃資產 租賃電腦4,529千元。(詳如 附表固定資產建設改良擴充 明細表)
925	4,529				86,272		86,272	
<b>925</b>	<b>4,529</b>				<b>86,272</b>		<b>86,272</b>	

高雄市立聯合醫院醫療藥品基金

固定資產建設改良擴充明細表

中華民國115年度

單位:新台幣千元

名稱	單位	數量	單價(元)	預算數	備註 (含規格或說明)
一般建築及設備計畫				86,272	
一次性項目				86,272	
房屋及建築				3,000	
	式	1.00	3,000,000	3,000	樓梯地板更新及一樓門診及大廳天花板更新
機械及設備				77,748	
	台	3	155,000	465	1. 24小時心電圖紀錄器
	台	1	1,300,000	1,300	2. 旋磨系統控制台
	式	1	8,500,000	8,500	3. (急診)數位X光機設備1套(含房間工程)
	式	1	25,000,000	25,000	4. 急診電腦斷層掃描儀(含房間工程)
	台	1	80,000	80	5. 血壓血氧監視器
	台	1	133,000	133	6. 身高體重(含自動BMI計算)
	台	4	148,000	592	7. 隧道式電子血壓計(可上傳)
	台	2	185,000	370	8. 視力檢查儀
	台	1	350,000	350	9. 12導程心電圖機
	台	20	35,000	700	10. 呼吸器數位化系統生理信號傳輸接受器
	台	1	2,400,000	2,400	11. 高階人工水晶體測量儀
	台	1	148,000	148	12. 踏步機
	台	1	300,000	300	13. 靠背式站立架
	台	1	350,000	350	14. 坐式主動式腳踏車
	台	1	360,000	360	15. 肩關節連續式被動關節活動器
	式	1	1,233,500	1,234	16. 第一會議室設備汰換

高雄市立聯合醫院醫療藥品基金

固定資產建設改良擴充明細表

中華民國115年度

單位:新台幣千元

名	稱	單位	數量	單價(元)	預算數	備註 (含規格或說明)
		台	1	888,000	888	17. 紫外線滅菌超智慧循環式醫療費用繳費機
		組	1	820,000	820	18. 智慧傳送櫃(含櫃體)
		台	1	1,100,000	1,100	19. 全自動微量散藥分包機暨集塵機_電腦連線印字(含介接HIS軟體設備)
		台	1	2,300,000	2,300	20. 門診全自動錠劑分包機
		台	8	19,800	158	21. 不鏽鋼二層推車
		套	5	43,200	216	22. 硬式器械盒(小型器械盒)
		台	5	45,000	225	23. 紫外線殺菌燈
		台	1	52,000	52	24. 塑鋼換藥車
		套	5	55,000	275	25. 硬式器械盒(中型器械盒)
		台	12	58,000	696	26. 電動病床
		套	5	67,500	338	27. 硬式器械盒(大型器械盒)
		台	2	95,000	190	28. 胎心音計
		組	8	110,000	880	29. E化工作車(不含電腦)
		台	8	125,000	1,000	30. 簡易型升降工作車
		台	1	145,000	145	31. 電動平躺式床上磅秤
		台	8	280,000	2,240	32. 床邊生理監視器
		台	4	360,000	1,440	33. 心臟電擊器
		台	5	585,000	2,925	34. 高階生理監視器
		台	1	2,600,000	2,600	35. 超音波清洗機
		台	1	4,700,000	4,700	36. 雙門清洗消毒烘乾機
		台	1	4,800,000	4,800	37. 雙門高壓蒸氣滅菌鍋
		台	6	58,000	348	38. 化療治療床
		台	7	30,000	210	39. 筆記型電腦
		式	1	1,510,000	1,510	40. 網路邊際交換器
		台	1	1,210,000	1,210	41. 系統記錄伺服器主機
		式	1	3,380,000	3,380	42. 虛擬伺服器主機擴充及其儲存陣列備援
		式	1	786,000	786	43. SSLVPN網路匣道器汰換

高雄市立聯合醫院醫療藥品基金

固定資產建設改良擴充明細表

中華民國115年度

單位:新台幣千元

名稱	單位	數量	單價(元)	預算數	備註 (含規格或說明)
交通及運輸設備	組	1	35,000	35	44. 辦理長照3.0整合型計畫-C級巷弄長照站認知促進套組(含筆記型電腦及平板電腦)
				70	
什項設備	組	1	35,000	35	1. 辦理長照3.0整合型計畫-C級巷弄長照站立體環繞音響
	組	2	17,500	35	2. 辦理長照3.0整合型計畫-C級巷弄長照站擴大音響機
				925	
	台	1	575,000	575	1. 冷凍、冷藏庫汰換
	組	2	60,000	120	2. CAE靜脈注射手臂套組
	組	2	80,000	160	3. 圖書書架
	組	1	35,000	35	4. 辦理長照3.0整合型計畫-C級巷弄長照站液晶顯示器討組
租賃資產	台	2	17,500	35	5. 辦理長照3.0整合型計畫-C級巷弄長照站冷氣機(一對一分離式)
				4,529	
	部	18	28,000	504	1. 個人電腦(程式開發工程型)
合計	部	161	25,000	4,025	2. 個人電腦(程式開發工程型, 無螢幕)
				86,272	

固定資產建設改良擴

中華民國

項 目	自 有 資			
	營 運 資 金	出 售 不 適 用 資 產	公 庫 撥 款	其 他
一般建築及設備計畫	86,097		175	
一次性項目	86,097		175	
合 計	86,097		175	

充資金來源明細表

115年度

單位：新臺幣千元

金		外 借 資 金				合 計	
小 計		國 內 借 款	國 外 借 款	小 計		金 額	%
金 額	%			金 額	%		
86,272	100.00					86,272	100.00
86,272	100.00					86,272	100.00
<b>86,272</b>	<b>100.00</b>					<b>86,272</b>	<b>100.00</b>

固定資產建設改良擴充

中華民國

項 目	全 部					
	投資總額	資 金 來 源				外借資金
		自 有 資 金				
		營運資金	出售不適 用資產	公庫撥款	其他	
一般建築及設備計畫	86,272	86,097		175		
一次性項目	86,272	86,097		175		
<b>合 計</b>	<b>86,272</b>	<b>86,097</b>		<b>175</b>		

計畫預期進度明細表

115年度

單位：新臺幣千元

目標能量	計畫				預算數			
	進度起迄 年 月	資金 成本率 (%)	內部 報酬率 (%)	收回 年限 (年)	本年度		截至本年度累計數	
					金額	占全部 計畫%	金額	占全部 計畫%
					86,272	100.00	86,272	100.00
					86,272	100.00	86,272	100.00
					<b>86,272</b>	<b>100.00</b>	<b>86,272</b>	<b>100.00</b>

高雄市立聯合醫院  
 高雄市立聯合醫院醫療藥品基金

**資產折舊明細表**

中華民國115年度

單位：新臺幣千元

項 目	不動產、廠房及設備								投資性 不動產	其他	合 計
	土地改 良 物	房屋及 建 築	機械及 設 備	交通及運 輸設備	什 項 設 備	租 賃 資 產	租賃權 益改良	生產性 植物			
前年度決算資產原值		868,715	931,838	16,926	50,433						1,867,912
上年度預計增減資產原值		113,467	55,224	-1,499	-247						166,945
本年度預計增減資產原值		65,019	29,500	-1,429	-370	4,529					97,249
資產重估增值額											
本年度(12月底)止資產總額		1,047,201	1,016,562	13,998	49,816	4,529					2,132,106
本年度應提折舊額		41,217	113,335	1,115	4,149						159,816
醫療成本		38,977	95,828	1,054	3,924						139,783
管理及總務費用		2,240	5,507	61	225						8,033
研究發展及訓練費用			12,000								12,000

高雄市立聯合醫院  
 高雄市立聯合醫院醫療藥品基金

資產報廢明細表

中華民國115年度

單位：新臺幣千元

項 目	帳 面 價 值			殘餘價值	未實現 重估增值 減少數	報廢損失
	成本或重估價值	已提折舊額	淨 額			
不動產、廠房及設備	73,532	59,951	13,581			13,581
房屋及建築	22,490	13,803	8,687			8,687
房屋及建築	22,490	13,803	8,687			8,687
機械及設備	48,248	43,482	4,766			4,766
機械及設備	48,248	43,482	4,766			4,766
交通及運輸設備	1,499	1,433	66			66
交通及運輸設備	1,499	1,433	66			66
什項設備	1,295	1,233	62			62
什項設備	1,295	1,233	62			62

高雄市立聯合醫院  
 高雄市立聯合醫院醫療藥品基金

**基金數額增減明細表**

中華民國115年度

單位：新臺幣千元

項 目	金 額	說 明
期初基金數額	1,057,762	
加：		
以前年度公積撥充		
賸餘撥充		
以公有財產撥充		
公庫增撥數	175	衛生局補助辦理社區整體照顧服務-C級巷弄長照站相關設備(衛生福利部補助辦理長期照顧計劃3.0)以現金增撥17萬5千元。
其他		
減：		
填補短絀		
折減基金繳庫		
其他		
期末基金數額	1,057,937	

高雄市立聯合醫院  
 高雄市立聯合醫院醫療藥品基金

**購置無形資產明細表**

中華民國115年度

單位：新臺幣千元

前年度 決算數	上年度 預算數	科目及業務項目	本年度 預算數	說 明
11,759		無形資產	2,475	
11,759		電腦軟體	2,475	1.AD伺服器作業系統 升級1,600千元。 2.Windows Server 標準 版 2 Core 最新授權版 875千元
<b>11,759</b>		<b>總 計</b>	<b>2,475</b>	

高雄市立聯合醫院  
 高雄市立聯合醫院醫療藥品基金

預計平衡表

中華民國115年12月31日

單位：新臺幣千元

113年12月31日 實際數	科 目	115年12月31日 預計數	114年12月31日 預計數	比較增減
3,422,280	資產	3,593,800	3,636,433	-42,633
1,472,756	流動資產	1,692,900	1,646,644	46,256
560,375	現金	622,670	565,952	56,718
560,375	銀行存款	622,670	565,952	56,718
409,370	應收款項	577,506	582,824	-5,318
642,933	應收醫療帳款	785,897	877,897	-92,000
-234,702	備抵醫療折讓	-215,536	-299,216	83,680
82	應收利息	86	84	2
1,058	其他應收款	7,059	4,059	3,000
55,175	存貨	58,176	56,676	1,500
55,175	醫療用品	58,176	56,676	1,500
447,836	預付款項	434,548	441,192	-6,644
2,733	用品盤存	3,133	2,933	200
445,103	預付費用	431,415	438,259	-6,844
1,500,829	不動產、廠房及設備	1,459,004	1,546,129	-87,125
563,818	土地	563,818	563,818	
563,818	土地	563,818	563,818	
411,369	房屋及建築	537,405	499,800	37,605
868,715	房屋及建築	1,047,201	982,182	65,019
-457,346	累計折舊 - 房屋及建築	-509,796	-482,382	-27,414
352,433	機械及設備	336,710	377,063	-40,353
931,838	機械及設備	1,016,562	987,062	29,500
-579,405	累計折舊 - 機械及設備	-679,852	-609,999	-69,853
5,437	交通及運輸設備	3,144	4,255	-1,111
16,926	交通及運輸設備	13,998	15,427	-1,429
-11,490	累計折舊 - 交通及運輸設備	-10,854	-11,172	318
20,500	什項設備	13,398	16,684	-3,286
50,433	什項設備	49,816	50,186	-370
-29,933	累計折舊 - 什項設備	-36,418	-33,502	-2,916
	租賃資產	4,529		4,529

高雄市立聯合醫院  
 高雄市立聯合醫院醫療藥品基金

預計平衡表

中華民國115年12月31日

單位：新臺幣千元

113年12月31日 實際數	科 目	115年12月31日 預計數	114年12月31日 預計數	比較增減
	租賃資產	4,529		4,529
147,271	購建中固定資產		84,509	-84,509
147,271	未完工程		84,509	-84,509
24,762	無形資產	18,049	19,707	-1,658
24,762	無形資產	18,049	19,707	-1,658
24,762	電腦軟體	18,049	19,707	-1,658
423,933	其他資產	423,847	423,953	-106
780	什項資產	695	801	-106
1,813	催收款項	2,833	2,323	510
-1,706	備抵呆帳 - 催收款項	-2,831	-2,205	-626
673	暫付及待結轉帳項	693	683	10
423,153	內部往來	423,152	423,152	
423,153	內部往來	423,152	423,152	
3,422,280	合 計	3,593,800	3,636,433	-42,633
1,582,623	負債	1,672,257	1,715,815	-43,558
622,005	流動負債	626,127	760,506	-134,379
621,998	應付款項	626,100	760,489	-134,389
4,759	應付帳款	4,787	4,773	14
55,043	應付代收款	56,390	55,716	674
562,197	應付費用	564,859	699,968	-135,109
	其他應付款	64	32	32
7	預收款項	27	17	10
7	預收收入	27	17	10
960,618	其他負債	1,046,130	955,309	90,821
20,240	遞延負債	17,103	18,650	-1,547
20,240	遞延收入	17,103	18,650	-1,547
	負債準備	72,003	34,907	37,096
	其他負債準備	72,003	34,907	37,096
940,378	什項負債	957,024	901,752	55,272
40,483	存入保證金	37,973	39,228	-1,255

高雄市立聯合醫院  
 高雄市立聯合醫院醫療藥品基金

預計平衡表

中華民國115年12月31日

單位：新臺幣千元

113年12月31日 實 際 數	科 目	115年12月31日 預 計 數	114年12月31日 預 計 數	比較增減
67,021	應付保管款	61,580	64,300	-2,720
284,043	暫收及待結轉帳項	360,043	322,043	38,000
388,832	委託經營負債	357,428	326,181	31,247
160,000	其他什項負債	140,000	150,000	-10,000
1,839,657	淨 值	1,921,543	1,920,618	925
1,027,552	基金	1,057,937	1,057,762	175
1,027,552	基金	1,057,937	1,057,762	175
1,027,552	基金	1,057,937	1,057,762	175
589,897	公積	639,897	639,897	
552,028	資本公積	602,028	602,028	
552,028	受贈公積	602,028	602,028	
37,869	特別公積	37,869	37,869	
37,869	特別公積	37,869	37,869	
222,209	累積餘絀	223,709	222,959	750
222,209	累積賸餘	223,709	222,959	750
222,209	累積賸餘	223,709	222,959	750
3,422,280	負債及淨值合計	3,593,800	3,636,433	-42,633

高雄市立聯合醫院  
 高雄市立聯合醫院醫療藥品基金

**5年來主要營運項目分析表**

中華民國115年度

單位：新臺幣千元

年度及項目	單位	數量	單位成本(元)或 平均利(費)率	預(決)算數	說明
<b>本年度預算數</b>					
門診醫療服務	人次	426,655.00	2,671.48	1,139,802	
住院醫療服務	人日	70,114.00	10,637.21	745,817	
衛生保健服務	人次	44,405.00	1,099.99	48,845	
其他醫療收入	年	1.00	3,500,000.00	3,500	
<b>上年度預算數</b>					
門診醫療服務	人次	424,911.00	2,645.71	1,124,191	
住院醫療服務	人日	69,679.00	9,958.98	693,932	
衛生保健服務	人次	37,000.00	1,600.00	59,200	
其他醫療收入	年	1.00	3,500,000.00	3,500	
<b>前年度決算數</b>					
門診醫療服務	人次	407,287.00	2,368.62	964,709	
住院醫療服務	人日	67,215.00	10,406.28	699,458	
衛生保健服務	人次	37,923.00	1,177.83	44,667	
其他醫療收入	年	1.00	16,006,769.00	16,007	
<b>112年度決算數</b>					
門診醫療服務	人次	398,215.00	2,389.63	951,588	
住院醫療服務	人日	70,034.00	9,875.19	691,599	
衛生保健服務	人次	41,673.00	1,167.23	48,642	
其他醫療收入	年	1.00	15,083,000.00	15,083	
<b>111年度決算數</b>					
門診醫療服務	人次	410,160.00	2,389.61	980,124	
住院醫療服務	人日	62,934.00	10,049.24	632,439	
衛生保健服務	人次	41,320.00	1,137.03	46,982	
其他醫療收入	年	1.00	105,465,412.00	105,465	

高雄市立聯合醫院  
 高雄市立聯合醫院醫療藥品基金

**員工人數彙計表**

中華民國115年度

單位：人

科 目	上年度最高 可進用員額數	本年度增減(-)數	本年度最高 可進用員額數	說 明
業務支出部分：	991	2	993	
專任人員	991	2	993	
職員	246	-3	243	醫療成本202人 ，管理及總務費用 41人。
駐衛警	3	-1	2	管理及總務費用 2人。
技工	8	-1	7	醫療成本1人，管 理及總務費用6人 。
工友	2		2	醫療成本1人，管 理及總務費用1人 。
約僱	732	7	739	1.依據市府102年 6月17日高市府人 力字第 10230607100號函 :人力管控方式採 行用人費用率。 2.依據市府108年 12月2日高市府人 力字第 10831066200號函 續辦。
<b>總 計</b>	<b>991</b>	<b>2</b>	<b>993</b>	

註：為因應本院醫療業務需求與醫療院所、專業醫師或廠商合作編列預算如下：一、技術合作費及權利金：1、外聘醫師外刀手術費按件計酬。2、與醫療院所合作9人。二、專技人員酬金：眼科等20人。三、外包費：院舍委託清潔公司外包清潔費33人。

高  
雄市立  
用

□

科目	正式員 額薪資	聘僱人 員薪資	加（ 夜）班 費	津貼	獎 金				退休及 退休金
					年終 獎金	考績 獎金	績效 獎金	其他	
業務支出部分									
醫療成本	97,336	222,644	35,647		47,160	24,815	285,806	5,000	29,306
正式人員	97,336		14,723		21,332	18,484	209,754		16,435
職員	97,336		14,723		21,332	18,484	209,754		16,435
工員									
聘僱人員		222,644	20,924		25,828	6,331	76,052	5,000	12,871
管理及總務費用	38,226	68,686	2,325		13,097	7,037	5,312		8,269
正式人員	38,226		1,417		4,765	4,834	312		3,601
職員	34,053		1,184		4,201	4,148			3,368
工員	4,173		233		564	686	312		233
聘僱人員		68,686	908		8,332	2,203	5,000		4,668
其他業務外費用									
正式人員									
職員									
工員									
合計	135,562	291,330	37,972		60,257	31,852	291,118	5,000	37,575

註：因本院醫療業務需求與醫療院所等合作由醫療成本等編列預算：(1)技術合作費及權利金18,000千元發給注意事項、高雄市政府衛生局所屬市立醫院醫務契約人員管理要點，人數993人，金額31,852千元。(2)考績獎金編列依據高雄市政府衛生局所屬市立醫院醫務契約人員管理要點，人數993人，金額31,852千元。(3)績效獎金編列依據高雄市政府衛生局所屬市立醫院醫務契約人員管理要點，人數147人，金額5,000千元。

雄市立 聯合醫院  
 聯合醫院醫療藥品基金  
 人費用彙計表  
 中華民國 115年度

單位：千元

卹償金	資遣費	福利費				提繳費	合計	兼任人員 用人費用
		分擔保 險費	傷病醫藥 費	提撥福利 金	其他			
		52,470	1,676		5,332		807,192	
		52,470	691		5,332		436,557	
		52,470	691		5,332		436,557	
			985				370,635	
		12,527	466		1,553		157,498	
		12,527	223		1,553		67,458	
		12,527	178		1,352		61,011	
			45		201		6,447	
			243				90,040	
					474		474	
					474		474	
					474		474	
		64,997	2,142		7,359		965,164	

10千元、專技人員酬金5,999千元、外包費15,000千元。2.獎金編列項目:(1)年終獎金編列依軍公教人員年金額60,257千元。(2)考績獎金編列依據公務人員考績法、高雄市政府衛生局所屬市立醫院醫務契約人員考人員獎勵金發給規定，人數993人，金額291,118千元。(4)其他獎金編列係依高雄市政府衛生局所屬市

各項費用

中華民國

前年度 決算數	上年度 預算數	科目	本 年 度 預 算 數				
			合計	勞務成本	銷貨成本	教學成本	出租資產 成 本
870,937	1,035,444	用人費用	965,164				
158,638	206,199	正式員額薪資	135,562				
154,111	201,555	職員薪金	131,389				
4,527	4,644	工員工資	4,173				
255,524	312,377	聘僱及兼職人員薪資	291,330				
255,524	312,377	約僱職員薪金	291,330				
39,232	36,134	加(夜)班費	37,972				
8,624	2,610	延長工時加班費	4,342				
18,017	23,008	夜班費	23,008				
12,591	10,516	未休假加班費	10,622				
317,948	358,646	獎金	388,227				
241,524	257,987	績效獎金	291,118				
28,340	34,992	考績獎金	31,852				
48,084	65,667	年終獎金	60,257				
		其他獎金	5,000				
33,561	42,539	退休及卹償金	37,575				
33,328	42,285	職員退休及離職金	37,342				
233	254	工員退休及離職金	233				
66,034	79,549	福利費	74,498				
57,648	69,891	分擔員工保險費	64,997				
1,494	1,856	傷病醫藥費	2,142				
6,892	7,802	其他福利費	7,359				
172,717	144,726	服務費用	171,332				
35,903	28,000	水電費	38,001				
33,715	25,000	工作場所電費	33,501				
2,188	3,000	工作場所水費	4,500				
3,507	3,650	郵電費	4,745				
516	650	郵費	844				
2,862	3,000	電話費	3,901				
129		數據通信費					
858	1,460	旅運費	1,573				
471	1,154	國內旅費	1,054				
205	250	國外旅費	463				
182	56	貨物運費	56				

彙計表

115年度

單位：新臺幣千元

本 年 度 預 算 數									
投融資業務 成 本	醫療成本	保險成本	其他業務 成 本	業務費用	管理及總務 費 用	研究發展及 訓練費用	其他業務 費 用	財務費用	其他業務外 費 用
	807,192				157,498				474
	97,336				38,226				
	97,336				34,053				
					4,173				
	222,644				68,686				
	222,644				68,686				
	35,647				2,325				
	4,083				259				
	23,008								
	8,556				2,066				
	362,781				25,446				
	285,806				5,312				
	24,815				7,037				
	47,160				13,097				
	5,000								
	29,306				8,269				
	29,306				8,036				
					233				
	59,478				14,546				474
	52,470				12,527				
	1,676				466				
	5,332				1,553				474
	148,446				7,054	9,617	6,115		100
	35,935				2,066				
	31,680				1,821				
	4,255				245				
	4,487				258				
	798				46				
	3,689				212				
	242				14	1,313	4		
	189				11	850	4		
						463			
	53				3				

各項費用

中華民國

前年度 決算數	上年度 預算數	科目	本 年 度 預 算 數				
			合計	勞務成本	銷貨成本	教學成本	出租資產 成 本
2,253	4,011	印刷裝訂與廣告費	3,942				
1,725	3,161	印刷及裝訂費	3,143				
32	150	廣告費	99				
496	700	業務宣導費	700				
33,053	30,950	修理保養及保固費	38,026				
4,186	2,500	一般房屋修護費	3,801				
87	400	其他建築修護費	700				
27,840	26,999	機械及設備修護費	31,764				
325	450	交通及運輸設備修護費	700				
616	601	什項設備修護費	1,061				
376	491	保險費	1,127				
	150	一般房屋保險費	250				
333	250	機械及設備保險費	398				
27	40	交通及運輸設備保險費	400				
17	51	責任保險費	79				
39,775	35,316	一般服務費	35,247				
1,191	900	佣金、匯費、經理費及手續費	900				
37,417	32,696	外包費	32,697				
1		節目演出費					
916	1,720	義(志)工服務費	1,650				
249		計時與計件人員酬金					
56,824	40,680	專業服務費	48,503				
28,251	18,000	技術合作費及權利金	18,000				
3,466	6,000	專技人員酬金	5,999				
9	100	法律事務費	100				
4,873	3,440	講課鐘點、稿費、出席審查及查詢費	4,958				
9,860	9,090	委託檢驗(定)試驗認證費	9,294				
1,075	1,050	委託考選訓練費	2,950				
8,614	3,000	電腦軟體服務費	7,202				
676		其他					
168	168	公共關係費	168				

聯合醫院  
院醫療藥品基金

彙計表

115年度

單位：新臺幣千元

本 年 度 預 算 數									
投融資業務 成 本	醫療成本	保險成本	其他業務 成 本	業務費用	管理及總務 費 用	研究發展及 訓練費用	其他業務 費 用	財務費用	其他業務外 費 用
	1,986				114	781	1,061		
	1,892				109	781	361		
	94				5				
							700		
	35,869				2,157				
	3,594				207				
	662				38				
	29,948				1,816				
	662				38				
	1,003				58				
	1,067				60				
	236				14				
	378				20				
	378				22				
	75				4				
	31,771				1,826		1,650		
	851				49				
	30,920				1,777				
							1,650		
	37,089				391	7,523	3,400		100
	18,000								
	5,999								100
						1,558	3,400		
	6,279					3,015			
						2,950			
	6,811				391				
					168				

各項費用

中華民國

前年度 決算數	上年度 預算數	科目	本 年 度 預 算 數				
			合計	勞務成本	銷貨成本	教學成本	出租資產 成 本
168	168	公共關係費	168				
533,883	448,090	材料及用品費	558,010				
774	2,151	使用材料費	1,700				
665	2,151	燃料	1,700				
108		油脂					
20,414	21,900	用品消耗	22,910				
3,366	4,290	辦公(事務)用品	7,269				
2,282	2,045	報章什誌	2,845				
933	1,200	農業與園藝用品及 環境美化費	999				
1,373	1,700	化學藥劑與實驗用 品	1,700				
1,999	2,676	服裝	897				
2,445	2,500	食品	2,326				
8,016	7,489	其他	6,874				
512,696	424,039	商品及醫療用品	533,400				
238,494	154,227	衛材	242,439				
267,114	263,312	藥品	284,961				
7,088	6,500	血液	6,000				
44,482	37,182	租金與利息	32,225				
509		地租及水租					
509		場地租金					
	186	房租					
	186	一般房屋租金					
42,878	34,997	機器租金	30,226				
42,878	34,997	機械及設備租金	30,226				
1,096	1,999	交通及運輸設備租金	1,999				
1,096	1,999	車租	1,999				
103,655	123,887	折舊、折耗及攤銷	163,949				
97,121	118,832	不動產、廠房及設備 折舊	159,816				
27,179	38,839	一般房屋折舊	41,217				
63,725	74,076	機械及設備折舊	113,335				
1,187	1,115	交通及運輸設備折 舊	1,115				
5,030	4,802	什項設備折舊	4,149				

聯合醫院  
院醫療藥品基金

彙計表

115年度

單位：新臺幣千元

本 年 度 預 算 數									
投融資業務 成 本	醫療成本	保險成本	其他業務 成 本	業務費用	管理及總務 費 用	研究發展及 訓練費用	其他業務 費 用	財務費用	其他業務外 費 用
	544,965				168				
	1,608				530	11,296	1,219		
	1,608				92				
					92				
	9,957				438	11,296	1,219		
	2,017				116	5,096	40		
	38				2	2,800	5		
	945				54				
						1,700			
	848				49				
	2,326								
	3,783				217	1,700	1,174		
	533,400								
	242,439								
	284,961								
	6,000								
	32,225								
	30,226								
	30,226								
	1,999								
	1,999								
	143,691				8,258	12,000			
	139,783				8,033	12,000			
	38,977				2,240				
	95,828				5,507	12,000			
	1,054				61				
	3,924				225				

各項費用

中華民國

前年度 決算數	上年度 預算數	科目	本 年 度 預 算 數				
			合計	勞務成本	銷貨成本	教學成本	出租資產 成本
6,535	5,055	攤銷	4,133				
6,535	5,055	攤銷電腦軟體費	4,133				
1,388	1,385	稅捐與規費(強制費)	1,481				
1	6	土地稅	13				
1	6	一般土地地價稅	13				
3	5	房屋稅	63				
3	5	一般房屋稅	63				
1,306	1,255	消費與行為稅	1,237				
223	200	營業稅	165				
1,031	1,002	印花稅	1,009				
52	53	使用牌照稅	63				
78	119	規費	168				
51	99	行政規費與強制費	132				
27	20	汽車燃料使用費	36				
2,508	2,200	會費、捐助、補助、分 攤、救助(濟)與交流活 動費	4,200				
1,847	1,900	會費	2,200				
381	500	學術團體會費	648				
1,466	1,400	職業團體會費	1,552				
662	300	補貼(償)、獎勵、慰 問與救助(濟)	2,000				
662	300	獎勵費用	2,000				
5,076	14,080	短絀、賠償與保險給付	14,207				
5,076	14,080	各項短絀	14,207				
528	499	呆帳及保證短絀	626				
4,548	13,581	資產短絀	13,581				
185,223	64,455	其他	70,944				
185,223	64,455	其他費用	70,944				
185,223	64,455	其他	70,944				
<b>1,919,870</b>	<b>1,871,449</b>	<b>總 計</b>	<b>1,981,512</b>				

註：本年度國外旅費463千元、公共關係費168千元。

聯合醫院  
院醫療藥品基金

彙計表

115年度

單位：新臺幣千元

本 年 度 預 算 數									
投融資業務 成本	醫療成本	保險成本	其他業務 成本	業務費用	管理及總務 費用	研究發展及 訓練費用	其他業務 費用	財務費用	其他業務外 費用
	3,908				225				
	3,908				225				
	1,164				66				251
									13
									13
									63
									63
	1,005				57				175
									165
	945				54				10
	60				3				
	159				9				
	125				7				
	34				2				
	1,434				118	2,648			
	1,434				118	648			
						648			
	1,434				118				
						2,000			
						2,000			
	626								13,581
	626								13,581
	626								13,581
									70,944
									70,944
									70,944
	<b>1,679,743</b>				<b>173,524</b>	<b>35,561</b>	<b>7,334</b>		<b>85,350</b>

高雄市立聯合醫院  
 高雄市立聯合醫院醫療藥品基金

車輛明細表  
 中華民國115年度

單位：新臺幣元

工作計畫別	車輛種類	車號	出廠年份	汽缸總排氣量	合計	牌照稅(全年)	燃料使用費(全年)	油料費(全年)			修護費	檢驗執照及保險費
								數量(公升)	單價	金額		
合計					717,240	36,700	19,488			352,170	270,000	38,882
醫療成本	健檢巡迴車(特種車)	ZQ-6408	2003	2461	104,586	0	0	1,668	28.70	47,872	49,000	7,714
醫療成本	救護車(捐贈)(特種車)	BDY-8560	2020	2497	102,268	0	0	2,280	25.80	58,824	33,000	10,444
醫療成本	救護車(捐贈)(特種車)	BJT-6300	2020	1968	100,666	0	0	2,280	25.80	58,824	33,000	8,842
醫療成本	社區醫療巡迴車	BEA-8065	2020	1800	95,725	7,120	4,800	1,668	28.70	47,872	33,000	2,933
醫療成本	社區醫療巡迴車(捐贈)	BMY-0183	2021	2359	91,765	11,230	6,180	1,668	28.70	47,872	24,000	2,483
醫療成本	自小客車	4330-K3	2012	1598	112,025	7,120	4,800	1,668	28.70	47,872	49,000	3,233
醫療成本	自小客車	ADB-8775	2012	1968	110,205	11,230	3,708	1,668	25.80	43,034	49,000	3,233

高雄市立聯合醫院  
 高雄市立聯合醫院醫療藥品基金

補辦預算明細表

中華民國115年度

單位：新臺幣千元

項 目	金 額	辦理年度	說 明
一、固定資產之建設、改良、擴充	7,200		
(一)一般建築及設備計畫	7,200		
機械及設備	7,200	114	依高雄市政府衛生局114年1月23日高市衛醫字11430967200號函同意於114年先行辦理「發展眼科、神經外科、骨科手術所需較高階之精密儀器設備」，並於115年補辦預算。