

中華民國 114 年度

中央政府總預算案

國軍退除役官兵輔導委員會主管



屏東榮民總醫院作業基金附屬單位預算分預算
(非營業部分)

屏東榮民總醫院編

國軍退除役官兵輔導委員會
屏東榮民總醫院作業基金

目 次

中華民國114年度

一、業務計畫及預算說明.....	第	1 — 11	頁
二、預算主要表			
(一)收支餘絀預計表及說明.....	第	13 — 15	頁
(二)餘絀撥補預計表.....	第	16	頁
(三)現金流量預計表及補充說明.....	第	17 — 19	頁
三、預算明細表			
(一)醫療收入明細表.....	第	21	頁
(二)其他業務收入明細表.....	第	22	頁
(三)業務外收入明細表.....	第	23	頁
(四)醫療成本明細表及說明.....	第	24 — 35	頁
(五)其他業務成本明細表及說明.....	第	36 — 37	頁
(六)管理及總務費用明細表及說明.....	第	38 — 41	頁
(七)研究發展及訓練費用明細表及說明.....	第	42 — 47	頁
(八)業務外費用明細表及說明.....	第	48 — 49	頁
(九)固定資產建設改良擴充明細表.....	第	50 — 51	頁
(十)固定資產建設改良擴充資金來源明細表.....	第	52 — 53	頁
(十一)固定資產建設改良擴充計畫預期進度明細表.....	第	54 — 55	頁
(十二)資產折舊明細表.....	第	56	頁
(十三)基金數額增減明細表.....	第	57	頁
(十四)無形資產明細表.....	第	58	頁
四、預算參考表			
(一)預計平衡表.....	第	59 — 60	頁
(二)5年來主要營運項目分析表.....	第	61	頁
(三)員工人數彙計表.....	第	62	頁
(四)用人費用彙計表.....	第	64 — 65	頁
(五)各項費用彙計表.....	第	66 — 69	頁
(六)增購及汰舊換新管理用公務車輛明細表.....	第	70	頁

國軍退除役官兵輔導委員會
屏東榮民總醫院作業基金
業務計畫及預算說明

中華民國 114 年度

壹、基金概況

一、設立宗旨

國軍退除役官兵輔導委員會為辦理國軍退除役官兵就醫及社會醫療服務，提升醫療水準，並加強醫學研究發展暨教學訓練，特於 75 及 81 年度依預算法規定設置榮民總醫院作業基金及榮民醫院附設民眾診療作業基金，79 年度分立為臺北榮民總醫院作業基金及臺中榮民總醫院作業基金，同年 10 月成立臺北榮民總醫院高雄分院，嗣於 82 年 7 月改制為高雄榮民總醫院，84 年度設立高雄榮民總醫院作業基金。另榮民醫院附設民眾診療作業基金，則因全民健康保險實施範圍已涵蓋榮民在內，乃於 86 年度配合更名為榮民醫院醫療作業基金。

鑒於臺北、臺中、高雄 3 所榮民總醫院作業基金與榮民醫院醫療作業基金均為提供醫療服務及教學研究而設立，性質相同，為統籌運用資源，爰於 87 年度依中央政府特種基金管理準則第 16 條規定，將上述 4 個基金合併為榮民醫療作業基金。

屏東榮民總醫院(以下簡稱本院)肇始於民國 46 年 7 月 1 日奉命編組成立「龍泉榮民肺結核醫院」，同年 9 月 1 日更名為「台灣龍泉榮民醫院」，55 年 11 月 1 日定名為「行政院國軍退除役官兵輔導委員會龍泉榮民醫院」。復為落實政府醫療政策，共享醫療資源，結合健保制度改革，依據 99 年 7 月 14 日行政院院臺榮字第 0990039235 號函核定國軍退除役官兵輔導委員會所屬醫療機構經營整合計畫，100 年度成為高雄榮民總醫院屏東分院，隸屬於高雄榮民總醫院作業基金。

為配合國家全民均等醫療政策及活化大武營區空間，並提升在地醫療品質，依據 107 年 8 月 17 日行政院院臺榮字第 1070028746 號函核定高雄榮民總醫院屏東大武分院新建計畫，規劃設立屏東分院大武院區。因投資規模以「準醫學中心」標準籌設，醫療量能及醫務裝備均遠優於其他榮民醫院，且籌設建地面積、病床數及員額編制已具榮民總醫院條件，爰奉行政院 111 年 11 月 9 日院授人組字第 1112001610

國軍退除役官兵輔導委員會
屏東榮民總醫院作業基金
業務計畫及預算說明

中華民國 114 年度

號函核定改制為「屏東榮民總醫院」，於 111 年 11 月 11 日起生效，並自 112 年度設立屏東榮民總醫院作業基金。

二、組織概況

(一)本院依榮民總醫院組織通則及本院處務規程，置院長 1 人、副院長 2 人綜理院務；醫務方面設內科部分 9 科(胃腸科、胸腔內科、神經內科、心臟內科、新陳代謝科、腎臟科、感染科、免疫風濕科、血液腫瘤科)、外科部分 7 科(一般外科、泌尿外科、直腸外科、神經外科、心臟外科、整形外科、胸腔外科)、急重症醫學部分 3 科(重症醫學科、外傷醫學科、加護醫學科)、護理部、教學研究部、醫務企管部、綜合醫學中心分 16 科(骨科、婦產科、小兒科、心身醫學科、放射診斷科、家庭暨社區醫學科、復健科、麻醉科、口腔醫學科、耳鼻喉科、病理檢驗科、皮膚科、眼科、放射腫瘤科、核子醫學科、傳統醫學科)、癌症防治科、藥劑科、營養科 41 個專業醫療科部，負責病患之檢診治療。

(二)行政方面，設社會工作室、職業安全衛生室、工務室、補給室、總務室、資訊室、人事室、政風室、主計室 9 個行政單位，負責院內行政支援工作。

三、基金歸類及屬性

本基金係預算法第 4 條第 1 項第 2 款所定，經付出仍可收回，而非用於營業之作業基金，隸屬榮民醫療作業基金，並編製附屬單位預算之分預算。

貳、前年度及上年度已過期間預算執行情形(前年度決算結果及上年度預算截至 113 年 6 月 30 日止執行情形)

一、前(112)年度決算結果

(一)業務收入：決算數 23 億 1,550 萬 1 千元，較預算數 20 億 6,120 萬 1 千元，增加 2 億 5,430 萬元，約 12.34%，主要係門診醫療收入及住

國軍退除役官兵輔導委員會
屏東榮民總醫院作業基金
業務計畫及預算說明
中華民國 114 年度

院醫療收入較預計數增加所致。

- (二)業務成本與費用：決算數 25 億 1,302 萬 7 千元，較預算數 24 億 5,297 萬 6 千元，增加 6,005 萬 1 千元，約 2.45%。
- (三)業務外收入：決算數 6,124 萬 6 千元，較預算數 3,541 萬 9 千元，增加 2,582 萬 7 千元，約 72.92%，主要係收回以前年度溢提備抵醫療折讓所致。
- (四)業務外費用：決算數 2,925 萬 5 千元，較預算數 1,996 萬 4 千元，增加 929 萬 1 千元，約 46.54%，主要係補提以前年度用人費用。
- (五)收支賸餘：以上收支相抵後，決算短絀 1 億 6,553 萬 6 千元，較預算短絀 3 億 7,632 萬元，短絀減少 2 億 1,078 萬 4 千元，約 56.01%。
- (六)固定資產之建設改良擴充：決算數 3 億 3,220 萬元，可用預算數 3 億 9,594 萬元，執行率 83.90%。

二、上（113）年度截至 6 月底止預算執行情形

- (一)業務收入：實際數 13 億 5,310 萬 9 千元，較分配預算數 12 億 35 萬 4 千元，增加 1 億 5,275 萬 5 千元，約 12.73%，主要係門診醫療收入較預計數增加所致。
- (二)業務成本與費用：實際數 16 億 112 萬 5 千元，較分配預算數 13 億 3,338 萬 5 千元，增加 2 億 6,774 萬元，約 20.08%，主要係醫療收入增加，醫療成本隨同增加及醫療用品較預計增加所致。
- (三)業務外收入：實際數 5,497 萬 1 千元，較分配預算數 1,088 萬元，增加 4,409 萬 1 千元，約 405.25%，主要係雜項收入較預計增加所致。
- (四)業務外費用：實際數 2,839 萬 3 千元，較分配預算數 570 萬 4 千元，增加 2,268 萬 9 千元，約 397.77%，主要係雜項費用較預計增加所致。
- (五)收支賸餘：以上收支相抵後，實際短絀 2 億 2,143 萬 8 千元，較分配預算短絀 1 億 2,785 萬 5 千元，增加短絀 9,358 萬 3 千元，約 73.19%。

國軍退除役官兵輔導委員會
屏東榮民總醫院作業基金
業務計畫及預算說明

中華民國 114 年度

(六)固定資產之建設改良與擴充：實際執行數 1,734 萬 5 千元，分配預算數 3,171 萬 1 千元，執行率 54.70%。

參、業務計畫

一、營運計畫

本(114)年度主要任務配合全民健保政策，加強對民眾醫療服務，並因應政府長期照護政策，持續辦理高齡醫學整合照護服務；提升本院醫療服務品質，提供優質就醫環境及強化屏東地區急重症醫療量能；提供社區醫療保健及安寧緩和照護服務；肩負醫療教學研究使命及發展智慧醫療，朝升級醫學中心為目標。主要營運目標分述如下：

(一)門診病患醫療：預計診療門診病患 41 萬 1,630 人次，較上年度預算數 39 萬 3,550 人次，增加 1 萬 8,080 人次，約 4.59%。

(二)住院病患醫療：預計診療住院病患 28 萬 2,737 人日，較上年度預算數 28 萬 3,693 人日，減少 956 人日，約 0.34%。

二、固定資產之建設、改良、擴充與其資金來源及其投資計畫之成本與效益分析

(一)本年度固定資產建設改良擴充及其資金來源圖表，詳圖 1。

(二)一般建築及設備計畫：編列 1 億 2,210 萬 7 千元，均係一次性項目，編列項目如下：

1. 房屋及建築 216 萬元，主要係增置龍泉院區病房氧氣出口面板。
2. 機械及設備 1 億 1,155 萬 8 千元，主要係醫療儀器、發電機等設備增置及汰舊換新。
3. 什項設備 838 萬 9 千元，主要係龍泉院區空調設備及空調箱等設備增置。

肆、預算概要

一、業務收支及餘絀之預計

(一)本年度業務收入 31 億 6,279 萬 1 千元，較上年度預算數 26 億 4,556

國軍退除役官兵輔導委員會
屏東榮民總醫院作業基金
業務計畫及預算說明

中華民國 114 年度

萬 9 千元，增加 5 億 1,722 萬 2 千元，約 19.55%，主要係醫療收入增加所致。

(二)本年度業務成本與費用 35 億 7,126 萬 3 千元，較上年度預算數 29 億 5,841 萬 3 千元，增加 6 億 1,285 萬元，約 20.72%，主要係總院區營運成長，醫療成本、管理及總務費用增加所致。

(三)本年度業務外收入 1 億 2,355 萬 8 千元，較上年度預算數 3,681 萬 1 千元，增加 8,674 萬 7 千元，約 235.66%，主要係雜項收入增加所致。

(四)本年度業務外費用 2,779 萬 7 千元，較上年度預算 2,251 萬 7 千元，增加 528 萬元，約 23.45%，主要係雜項費用增加所致。

(五)本年度業務總收支相抵後，短絀 3 億 1,271 萬 1 千元，較上年度預算短絀 2 億 9,855 萬元，短絀增加 1,416 萬 1 千元，約 4.74%。

(六)本年度收入、成本與費用及短絀圖表及最近 5 年收入與費用圖表，詳圖 2、3。

二、餘絀撥補之預計

(一)本年度預算短絀 3 億 1,271 萬 1 千元，連同前期待填補之短絀 4 億 2,556 萬元，共有待填補短絀 7 億 3,827 萬 1 千元，留待以後年度處理。

(二)本年度短絀填補及最近 5 年賸餘分配圖表，詳圖 4、5。

三、現金流量之預計

(一)本年度業務活動之淨現金流入 2 億 13 萬 5 千元，包括：

1. 本期短絀 3 億 1,271 萬 1 千元
2. 利息股利之調整減少 685 萬 6 千元，包括利息收入 689 萬 7 千元及利息費用 4 萬 1 千元。
3. 調整非現金項目增加 5 億 1,284 萬 6 千元，係提存呆帳及醫療折讓 2 億 6,988 萬 5 千元，折舊 4 億 7,912 萬 7 千元，攤銷 2,396 萬元，遞延收入隨折舊及攤銷費用提列轉列受贈收入 99 萬 6 千

國軍退除役官兵輔導委員會
屏東榮民總醫院作業基金
業務計畫及預算說明

中華民國 114 年度

元，流動資產淨增 2 億 6,205 萬 4 千元，流動負債淨增 292 萬 4 千元。

4. 收取利息 689 萬 7 千元。

5. 支付利息 4 萬 1 千元。

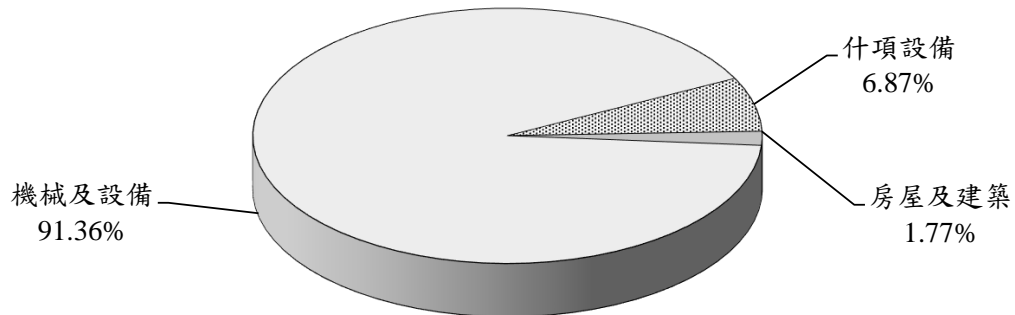
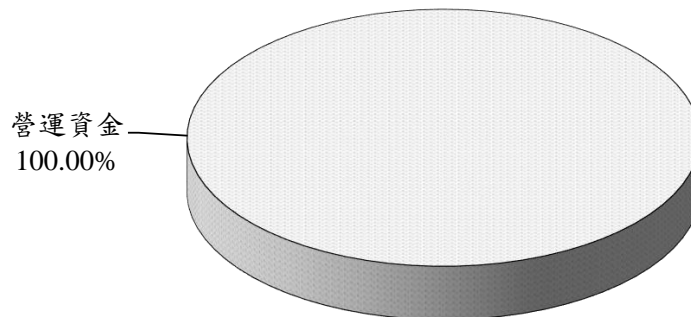
(二) 本年度投資活動之淨現金流出 2 億 14 萬 8 千元，其中現金流入 30 萬元，係減少其他資產之數；現金流出 2 億 44 萬 8 千元，包括增加不動產、廠房及設備 1 億 2,210 萬 7 千元，增加無形資產及其他資產 7,834 萬 1 千元。

(三) 本年度籌資活動之淨現金流出 1,190 萬 9 千元，其中現金流入 221 萬 5 千元，係增加其他負債之數；現金流出 1,412 萬 4 千元，包括減少其他負債 1,396 萬 8 千元，減少長期負債 15 萬 6 千元。

(四) 本年度現金及約當現金淨減 1,192 萬 2 千元，係期末現金 3 億 3,102 萬 5 千元，較期初現金 3 億 4,294 萬 7 千元減少之數。

四、其他：自 112 年度起榮民醫療作業基金由 4 所榮民總醫院作業基金組成(臺北、臺中、高雄及屏東榮民總醫院作業基金)，本院屬屏東榮民總醫院作業基金，相關成本與費用增加原因，詳各成本與費用說明。

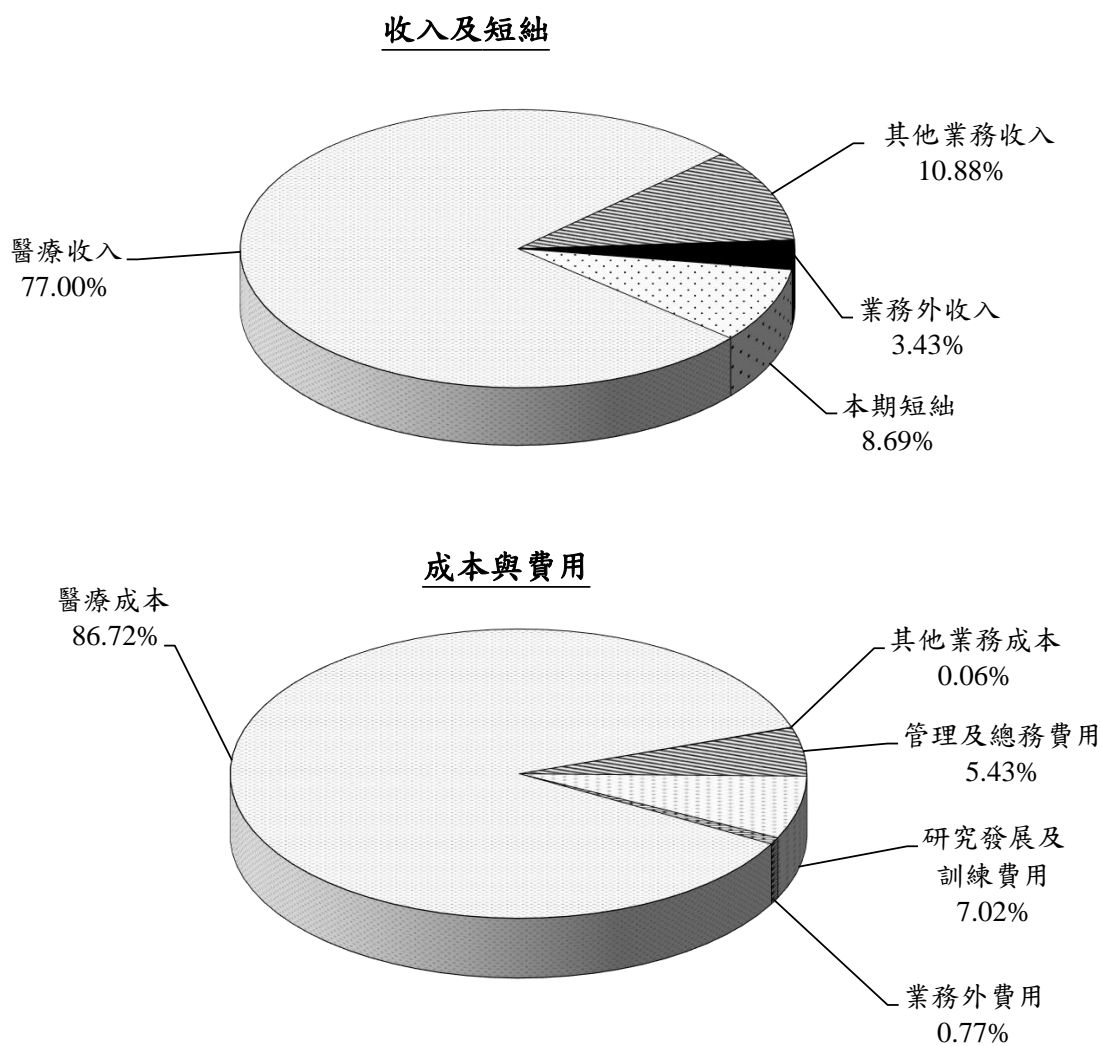
圖1 114年度固定資產建設改良擴充及資金來源

建設改良擴充資金來源

單位：新臺幣千元

建設改良擴充	114年度預算	資金來源	114年度預算
不動產、廠房及設備	122,107	營運資金	122,107
土地		出售不適用資產	
土地改良物		國庫撥款	
房屋及建築	2,160	其他	
機械及設備	111,558	外借資金	
交通及運輸設備			
什項設備	8,389		
其他			
合計	122,107	合計	122,107

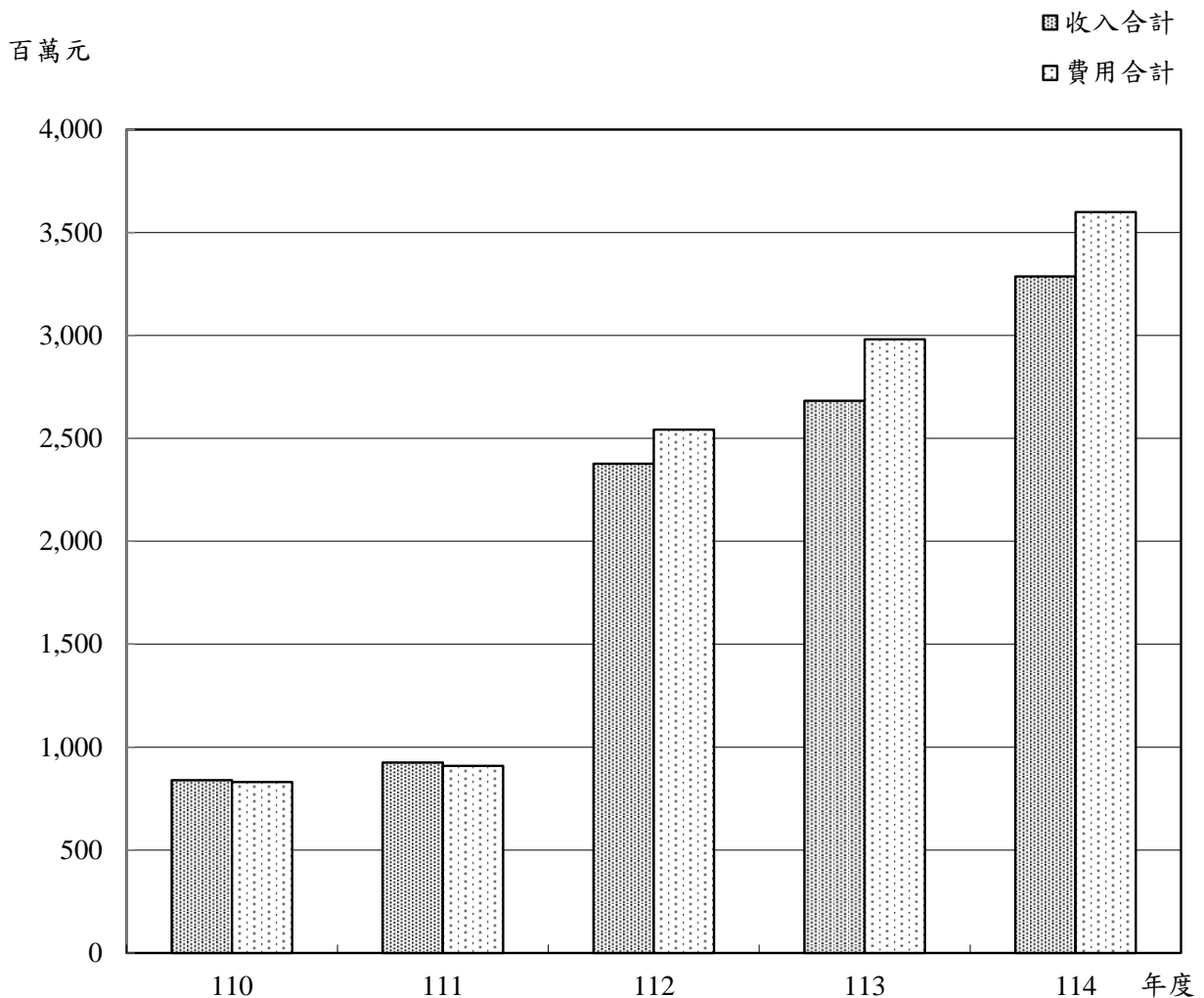
圖2 114年度收入、成本與費用及短絀



單位：新臺幣千元

收入	114年度預算	成本與費用及短絀	114年度預算
業務收入	3,162,791	業務成本與費用	3,571,263
醫療收入	2,771,341	醫療成本	3,121,123
其他業務收入	391,450	其他業務成本	2,008
業務外收入	123,558	管理及總務費用	195,528
		研究發展及訓練費用	252,604
本期短絀	312,711	業務外費用	27,797
收入及短絀總額	3,599,060	成本與費用總額	3,599,060

圖3 最近5年收入與費用

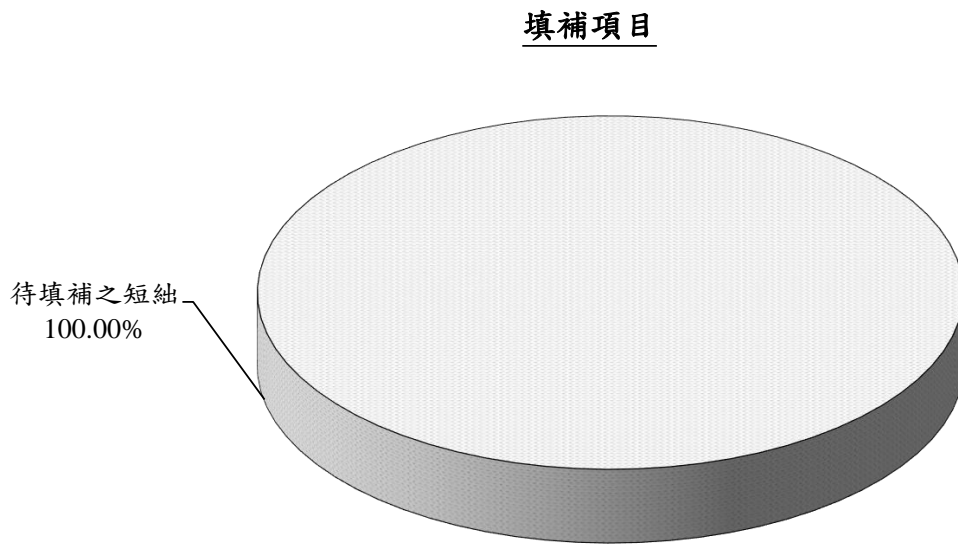


單位：新臺幣千元

年度 項目	110年度決算	111年度決算	112年度決算	113年度預算	114年度預算
收入					
業務收入	813,797	879,714	2,315,501	2,645,569	3,162,791
業務外收入	25,608	45,357	61,246	36,811	123,558
收入合計	839,405	925,071	2,376,747	2,682,380	3,286,349
費用					
業務成本與費用	812,950	880,586	2,513,027	2,958,413	3,571,263
業務外費用	17,453	28,275	29,255	22,517	27,797
費用合計	830,403	908,861	2,542,282	2,980,930	3,599,060
本期賸餘(短絀)	9,002	16,210	-165,536	-298,550	-312,711

註：110至112年度決算數為審定決算數；113年度預算數為預算案數。以下各表同。

圖4 114年度短絀填補



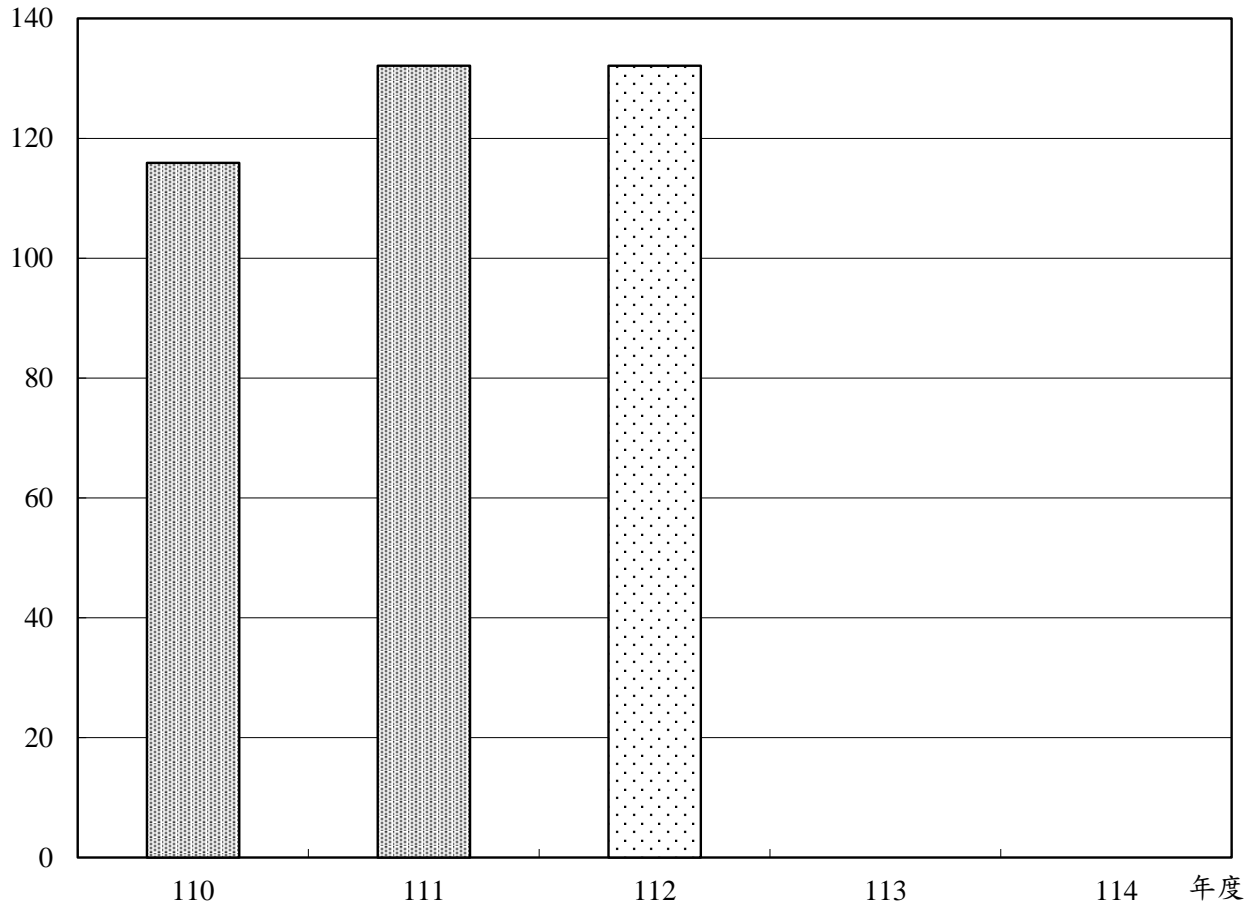
單位：新臺幣千元

填補項目	114年度預算
撥用以前年度賸餘	
撥用公積	
折減基金	
國庫撥款	
待填補之短絀	738,271
合 計	738,271

圖5 最近5年賸餘分配

□ 填補累積短絀
 ▨ 未分配賸餘

百萬元



單位：新臺幣千元

年度 項目	110年度決算	111年度決算	112年度決算	113年度預算	114年度預算
賸餘分配					
填補累積短絀			132,109		
提存公積					
賸餘撥充基金數					
解繳公庫淨額					
其他依法分配數					
未分配賸餘	115,899	132,109			
合計	115,899	132,109	132,109		

註：113年度及114年度預算無賸餘分配，係因112年度決算填補累積短絀已將未分配賸餘用罄。

本頁空白

國軍退除役官兵輔導委員會
屏東榮民總醫院作業基金
收支餘絀預計表

中華民國114年度

單位：新臺幣千元

前年度決算數		科 目	本年度預算數		上年度預算數		比較增減(-)	
金額	%		金額	%	金額	%	金額	%
2,315,501	100.00	業務收入	3,162,791	100.00	2,645,569	100.00	517,222	19.55
1,976,368	85.35	醫療收入	2,771,341	87.62	2,246,238	84.91	525,103	23.38
1,079,663	46.63	門診醫療收入	1,209,556	38.24	929,612	35.14	279,944	30.11
1,082,602	46.75	住院醫療收入	1,782,065	56.34	1,553,637	58.73	228,428	14.70
30,194	1.30	其他醫療收入	64,641	2.04	52,911	2.00	11,730	22.17
-206,771	-8.93	醫療折讓	-269,639	-8.53	-276,091	-10.44	6,452	-2.34
-9,319	-0.40	醫療優待免費	-15,282	-0.48	-13,831	-0.52	-1,451	10.49
339,133	14.65	其他業務收入	391,450	12.38	399,331	15.09	-7,881	-1.97
12,000	0.52	臨床教學研究補助收入	77,563	2.45	56,000	2.12	21,563	38.51
320,189	13.83	其他補助收入	309,196	9.78	341,849	12.92	-32,653	-9.55
6,943	0.30	雜項業務收入	4,691	0.15	1,482	0.06	3,209	216.53
2,513,027	108.53	業務成本與費用	3,571,263	112.91	2,958,413	111.83	612,850	20.72
2,222,480	95.98	醫療成本	3,121,123	98.68	2,505,139	94.69	615,984	24.59
1,044,025	45.09	門診醫療成本	1,498,522	47.38	1,119,697	42.32	378,825	33.83
1,159,697	50.08	住院醫療成本	1,588,776	50.23	1,350,205	51.04	238,571	17.67
18,758	0.81	其他醫療成本	33,825	1.07	35,237	1.33	-1,412	-4.01
3,619	0.16	其他業務成本	2,008	0.06	2,846	0.11	-838	-29.44
3,619	0.16	雜項業務成本	2,008	0.06	2,846	0.11	-838	-29.44
145,481	6.28	管理及總務費用	195,528	6.18	168,401	6.37	27,127	16.11
145,481	6.28	管理費用及總務費用	195,528	6.18	168,401	6.37	27,127	16.11
141,448	6.11	研究發展及訓練費用	252,604	7.99	282,027	10.66	-29,423	-10.43
17,394	0.75	研究發展費用	36,501	1.15	83,176	3.14	-46,675	-56.12
124,054	5.36	訓練費用	216,103	6.83	198,851	7.52	17,252	8.68
-197,527	-8.53	業務賸餘(短絀)	-408,472	-12.91	-312,844	-11.83	-95,628	30.57

國軍退除役官兵輔導委員會
屏東榮民總醫院作業基金
收支餘絀預計表

中華民國114年度

單位：新臺幣千元

前年度決算數		科 目	本年度預算數		上年度預算數		比較增減(-)	
金額	%		金額	%	金額	%	金額	%
61,246	2.65	業務外收入	123,558	3.91	36,811	1.39	86,747	235.66
6,897	0.30	財務收入	6,897	0.22	1,445	0.05	5,452	377.30
6,897	0.30	利息收入	6,897	0.22	1,445	0.05	5,452	377.30
54,349	2.35	其他業務外收入	116,661	3.69	35,366	1.34	81,295	229.87
11,049	0.48	資產使用及權利金收入	8,900	0.28	8,000	0.30	900	11.25
511	0.02	違規罰款收入	150	0.00	150	0.01		
1,752	0.08	受贈收入	996	0.03	8,675	0.33	-7,679	-88.52
41,038	1.77	雜項收入	106,615	3.37	18,541	0.70	88,074	475.02
29,255	1.26	業務外費用	27,797	0.88	22,517	0.85	5,280	23.45
29,255	1.26	其他業務外費用	27,797	0.88	22,517	0.85	5,280	23.45
29,255	1.26	雜項費用	27,797	0.88	22,517	0.85	5,280	23.45
31,991	1.38	業務外賸餘(短絀)	95,761	3.03	14,294	0.54	81,467	569.94
-165,536	-7.15	本期賸餘(短絀)	-312,711	-9.89	-298,550	-11.28	-14,161	4.74

註：百分比及前年度決算數細數之和與總數或略有出入，係四捨五入關係。以下各表同。

國軍退除役官兵輔導委員會
屏東榮民總醫院作業基金
收支餘絀預計表說明
中華民國114年度

本期收支項目之說明：

一、業務收入：3,162,791千元

(一) 醫療收入2,771,341千元，包括：

1. 門診醫療收入：1,209,556千元，診療門診病患411,630人次，平均單價2,938.45元。
2. 住院醫療收入：1,782,065千元，診療住院病患282,737人日，平均單價6,302.91元。
3. 其他醫療收入：64,641千元。
4. 醫療折讓：269,639千元，係為中央健康保險署核減醫療費用提列之數。
5. 醫療優待免費：15,282千元，係對院內員工掛號費及部分負擔、國軍人員及警察消防海巡空勤人員掛號費、無職榮民住院等費用減免。

(二) 其他業務收入391,450千元，包括臨床教學研究補助收入77,563千元，其他補助收入309,196千元(本會補助社區醫療服務19,681千元、優惠存款差息2,699千元、退休撫卹金26,747千元、附設住宿式長期照護機構收住公務預算補助住民照護作業39,340千元、公共衛生政策15,744千元、高齡醫學發展與照護19,407千元、安寧緩和醫療照護與推廣5,332千元、屏東榮民總醫院營運補助費180,000千元及衛生福利部人員培訓補助246千元)，雜項業務收入4,691千元。

二、業務成本與費用：3,571,263千元

(一) 醫療成本3,121,123千元，包括：

1. 門診醫療成本：1,498,522千元，診療門診病患411,630人次，平均成本3,640.46元。
2. 住院醫療成本：1,588,776千元，診療住院病患282,737人日，平均成本5,619.27元。
3. 其他醫療成本：33,825千元。

(二) 其他業務成本：2,008千元。

(三) 管理及總務費用：195,528千元。

(四) 研究發展及訓練費用：252,604千元。

三、以上業務收支相抵後，預計業務短絀 408,472千元。

四、業務外收入：123,558千元

(一) 財務收入6,897千元，係利息收入。

(二) 其他業務外收入116,661千元，包括資產使用及權利金收入8,900千元，違規罰款收入150千元，受贈收入996千元，雜項收入106,615千元。

五、業務外費用27,797千元，係雜項費用。

六、以上業務外收支相抵後，預計業務外賸餘 95,761千元。

七、業務總收支相抵後，短絀 312,711千元。

國軍退除役官兵輔導委員會
屏東榮民總醫院作業基金
餘絀撥補預計表

中華民國114年度

單位：新臺幣千元

上 年 度 預 算 數		項 目	本 年 度 預 算 數		說 明
金 額	%		金 額	%	
542,761	100.00	短絀之部	738,271	100.00	
298,550	55.01	本期短絀	312,711	42.36	
244,211	44.99	前期待填補之短絀	425,560	57.64	
542,761	100.00	待填補之短絀	738,271	100.00	

國軍退除役官兵輔導委員會
屏東榮民總醫院作業基金
現金流量預計表

中華民國114年度

單位：新臺幣千元

項	目	預	算	數	說	明
業務活動之現金流量						
本期賸餘（短絀）				-312,711		
利息股利之調整				-6,856		
未計利息股利之本期賸餘（短絀）				-319,567		
調整項目				512,846	1. 提存呆帳及醫療折讓269,885千元。 2. 提列折舊479,127千元。 3. 攤銷23,960千元。 4. 遞延收入隨折舊及攤銷費用提列轉列受贈收入996千元。 5. 流動資產淨增 262,054千元。 6. 流動負債淨增 2,924千元。	
未計利息股利之現金流入（流出）				193,279		
收取利息				6,897		
支付利息				-41		
業務活動之淨現金流入（流出）				200,135		
投資活動之現金流量						
減少流動金融資產及短期貸墊款						
減少投資、長期應收款、貸墊款及準備金						
減少不動產、廠房及設備、礦產資源						
減少投資性不動產						
減少生物資產－非流動						
減少無形資產及其他資產				300	減少催收款項300千元。	
收取利息						
收取股利						
其他投資活動之現金流入						
增加流動金融資產及短期貸墊款						
增加投資、長期應收款、貸墊款及準備金						
增加不動產、廠房及設備、礦產資源				-122,107	增加房屋及建築2,160千元、機械及設備111,558千元及什項設備8,389千元。	
增加投資性不動產						
增加生物資產－非流動						

國軍退除役官兵輔導委員會
屏東榮民總醫院作業基金
現金流量預計表

中華民國114年度

單位：新臺幣千元

項	目	預	算	數	說	明
增加無形資產及其他資產				-78,341	增加無形資產18,341千元、暫付及待結轉帳項60,000千元。	
其他投資活動之現金流出						
投資活動之淨現金流入（流出）				-200,148		
籌資活動之現金流量						
增加短期債務、流動金融負債及其他負債				2,215	增加存入保證金2,215千元。	
增加長期負債						
增加基金、公積及填補短絀						
其他籌資活動之現金流入						
減少短期債務、流動金融負債及其他負債				-13,968	減少應付保管款200千元、暫收及待結轉帳項13,768千元。	
減少長期負債				-156	減少應付租賃款156千元。	
減少基金及公積						
支付利息						
賸餘分配款						
其他籌資活動之現金流出						
籌資活動之淨現金流入（流出）				-11,909		
匯率影響數						
現金及約當現金之淨增（淨減）				-11,922		
期初現金及約當現金				342,947		
期末現金及約當現金				331,025		

國軍退除役官兵輔導委員會
屏東榮民總醫院作業基金
現金流量預計表補充說明
中華民國114年度

註：不影響現金流量之投資及籌資活動

代管資產折舊提列數轉入受贈公積14,250千元。

本頁空白

國軍退除役官兵輔導委員會
屏東榮民總醫院作業基金
醫療收入明細表

中華民國114年度

單位：新臺幣千元

科目及營運項目	單位	預算			說明
		數量	單價(元)	金額	
醫療收入				2,771,341	
門診醫療收入	人次	411,630	2,938.45	1,209,556	
住院醫療收入	人日	282,737	6,302.91	1,782,065	
其他醫療收入				64,641	
醫療折讓				-269,639	
醫療優待免費				-15,282	

國軍退除役官兵輔導委員會
屏東榮民總醫院作業基金
其他業務收入明細表

中華民國114年度

單位：新臺幣千元

科 目 及 業 務 項 目	預 算 數	說 明
其他業務收入	391,450	
臨床教學研究補助收入	77,563	
其他補助收入	309,196	1. 社區醫療服務補助款19,681千元。 2. 優惠存款利息差額補助款2,699千元。 3. 舊制退休及撫卹金補助款26,747千元。 4. 附設住宿式長期照護機構收住公務預算補助 住民照護作業補助款39,340千元。 5. 公共衛生政策補助款15,744千元。 6. 高齡醫學發展與照護補助款19,407千元。 7. 安寧緩和醫療照護與推廣補助款5,332千元。 8. 屏東榮民總醫院營運補助款180,000千元。 9. 衛生福利部人員培訓補助款246千元。
雜項業務收入	4,691	

國軍退除役官兵輔導委員會
屏東榮民總醫院作業基金
業務外收入明細表

中華民國114年度

單位：新臺幣千元

科目及業務項目	預算數	說明
業務外收入	123,558	
財務收入	6,897	
利息收入	6,897	
其他業務外收入	116,661	
資產使用及權利金收入	8,900	
違規罰款收入	150	
受贈收入	996	
雜項收入	106,615	

國軍退除役官
屏東榮民總醫
醫療成本
中華民國

科目及營運項目	單位	本年度預算數		
		數量	平均單位成本(元)	金額
醫療成本				3,121,123
門診醫療成本	人次	411,630	3,640.46	1,498,522
用人費用				268,619
正式員額薪資				100,306
加(夜)班費				24,924
獎金				101,411
退休及卹償金				27,693
福利費				14,266
提繳費				19
服務費用				527,314
水電費				33,425
郵電費				1,931
旅運費				925
印刷裝訂及公告費				2,432
修理保養及保固費				13,855
保險費				276
一般服務費				101,916
專業服務費				372,554
材料及用品費				531,700
使用材料費				980
用品消耗				14,439
商品及醫療用品				516,281
租金與利息				5,228
地租及水租				
機器租金				2,274
交通及運輸設備租金				2,827
什項設備租金				127
折舊、折耗及攤銷				162,796

兵輔導委員會
院作業基金
明細表

114年度

單位：新臺幣千元

上 年 度 預 算 數			前 年 度 決 算 數		
數 量	平 均 單 位 成 本 (元)	金 額	數 量	平 均 單 位 成 本 (元)	金 額
		2,505,139			2,222,480
393,550	2,845.12	1,119,697	388,578	2,686.78	1,044,025
		210,831			163,971
		65,674			51,332
		30,784			22,895
		75,736			58,398
		25,647			20,281
		12,975			11,028
		15			36
		452,928			408,745
		25,879			39,359
		771			1,777
		699			625
		2,588			995
		20,937			12,915
		516			137
		110,605			74,045
		290,933			278,892
		330,437			383,448
		972			707
		7,884			16,497
		321,581			366,244
		5,589			5,909
					5
		1,964			3,596
		3,491			2,308
		134			
		117,316			79,883

國軍退除役官
屏東榮民總醫
醫療成本
中華民國

科目及營運項目	單位	本年度預算數		
		數量	平均單位成本(元)	金額
不動產、廠房及設備折舊				158,239
其他折舊性資產折舊				3,231
攤銷				1,326
稅捐與規費(強制費)				1,075
消費與行為稅				920
規費				155
會費、捐助、補助、分攤、救助(濟)與交流活動費				1,291
會費				1,291
短絀、賠償與保險給付				99
各項短絀				99
其他				400
其他費用				400
住院醫療成本	人日	282,737	5,619.27	1,588,776
用人費用				355,484
正式員額薪資				135,378
聘僱及兼職人員薪資				2,069
加(夜)班費				24,981
獎金				131,174
退休及卹償金				39,436
福利費				22,423
提繳費				23
服務費用				605,665
水電費				35,558
郵電費				1,721
旅運費				83
印刷裝訂及公告費				70
修理保養及保固費				19,978

兵輔導委員會
院作業基金
明細表

114年度

單位：新臺幣千元

上 年 度 預 算 數			前 年 度 決 算 數		
數 量	平 均 單 位 成 本 (元)	金 額	數 量	平 均 單 位 成 本 (元)	金 額
		111,469			75,507
		3,136			3,229
		2,711			1,147
		815			807
		590			689
		225			118
		1,531			1,181
		1,531			1,181
		250			80
		250			80
283,693	4,759.39	1,350,205	109,621	10,579.15	1,159,697
		281,043			168,426
		94,224			55,521
		1,971			1,511
		33,125			22,152
		100,258			51,792
		31,677			25,253
		19,764			12,158
		24			39
		667,400			497,484
		38,645			41,316
		1,179			1,601
		222			28
		40			13
		33,103			17,315

國軍退除役官
屏東榮民總醫
醫療成本
中華民國

科目及營運項目	單位	本年度預算數		
		數	平均單位 成本(元)	金額
保險費				220
一般服務費				194,211
專業服務費				353,824
材料及用品費				374,774
使用材料費				283
用品消耗				19,044
商品及醫療用品				355,447
租金與利息				5,082
機器租金				4,903
交通及運輸設備租金				
什項設備租金				179
折舊、折耗及攤銷				244,400
不動產、廠房及設備折舊				233,045
其他折舊性資產折舊				9,226
攤銷				2,129
稅捐與規費(強制費)				1,257
消費與行為稅				1,046
規費				211
會費、捐助、補助、分攤、救助(濟)與 交流活動費				1,667
會費				1,667
短絀、賠償與保險給付				147
各項短絀				147
其他				300
其他費用				300
其他醫療成本				33,825
用人費用				1,083
正式員額薪資				780

兵輔導委員會
院作業基金
明細表

114年度

單位：新臺幣千元

上 年 度 預 算 數			前 年 度 決 算 數		
數 量	平 均 單 位 成 本 (元)	金 額	數 量	平 均 單 位 成 本 (元)	金 額
		754			103
		188,284			149,869
		405,173			287,239
		214,951			379,436
		782			232
		9,655			19,514
		204,514			359,690
		8,608			4,191
		8,460			4,066
		136			
		12			125
		175,409			108,275
		160,616			97,213
		7,771			9,221
		7,022			1,841
		504			918
		200			796
		304			122
		1,925			881
		1,925			881
		365			85
		365			85
		35,237			18,758
		540			1,147
		446			831

國軍退除役官
屏東榮民總醫
醫療成本
中華民國

科目及營運項目	單位	本年度預算數		
		數量	平均單位成本(元)	金額
獎金				238
福利費				65
服務費用				32,294
一般服務費				31,217
專業服務費				1,077
材料及用品費				
用品消耗				
折舊、折耗及攤銷				448
不動產、廠房及設備折舊				196
其他折舊性資產折舊				252

註：1. 一般服務費內含契僱人力121人(行政人員)，計時與計件人員酬金69,444千元。專業服務費內含契僱人力793人，專技人員酬金681,737千元，其中醫師48人，編列72,258千元；護理人員493人，編列391,040千元；其他醫事人員191人，編列165,357千元；非醫事技術人員61人，編列53,082千元。

兵輔導委員會
院作業基金
明細表

114年度

單位：新臺幣千元

上 年 度 預 算 數			前 年 度 決 算 數		
數 量	平 均 單 位 成 本 (元)	金 額	數 量	平 均 單 位 成 本 (元)	金 額
		94			235
					80
		24,795			17,235
		24,094			16,424
		701			811
		9,797			
		9,797			
		105			376
		105			124
					252

2. 一般服務費內含勞務承攬人力，其中環保廢棄物清理16人，相關費用14,540千元；營養膳食勞務32人，相關費用30,470千元；環境及設備維護保養166人，相關費用101,999千元；照顧服務員55人，相關費用31,948千元；醫療行政雜務123人，相關費用64,950千元；安全維護警衛勤務16人，相關費用8,208千元。

國軍退除役官兵輔導委員會
屏東榮民總醫院作業基金
醫療成本說明
中華民國114年度

科	目	說	明
醫療成本		醫療成本：3,121,123千元	
門診醫療成本		一、門診醫療成本：1,498,522千元	
用人費用		(一) 用人費用：268,619千元	
正式員額薪資		1. 正式員額薪資：按預計進用員額依「全國軍公教人員待遇支給要點」編列職員薪金99,246千元，工員工資1,060千元，計100,306千元。	
加(夜)班費		2. 加(夜)班費：因趕辦具時間性且重要業務之延長工時加班費1,121千元，醫護人員夜班費20,719千元，未休假加班費3,2084千元，計24,924千元。	
獎金		3. 獎金：編列績效獎金75,371千元，考績獎金8,385千元，年終獎金13,597千元，計101,2411千元。	
退休及卹償金		4. 退休及卹償金：編列職員退休及離職金26,478千元，工員退休及離職金209千元，卹償金1,006千元，計27,693千元。	
福利費		5. 福利費：編列分擔員工保險費11,013千元，傷病醫藥費166千元，其他福利費3,087千元，計14,266千元。	
提繳費		6. 提繳費：編列勞工墊償基金提繳費19千元。	
服務費用		(二) 服務費用：527,324千元	
水電費		1. 水電費：依業務及設備運作需要編列33,425千元。	
郵電費		2. 郵電費：依業務聯絡需要編列1,931千元。	
旅運費		3. 旅運費：依業務需要編列國內旅費852千元，貨物運費73千元，計925千元。	
印刷裝訂及公告費		4. 印刷裝訂及公告費：依業務需要表單編列印刷及裝訂費2,432千元。	
修理保養及保固費		5. 修理保養及保固費：為提升醫療服務品質及改善醫療環境，編列房屋、電腦設備、醫療儀器設備及什項設備等修護費13,855千元。	
保險費		6. 保險費：依實際需要，按投保金額及現行費率編列276千元。	
一般服務費		7. 一般服務費：依業務需要編列佣金、匯費、經理費及手續費156千元，外包費65,355千元，義(志)工服務費994千元，計時與計件人員酬金33,467千元，體育活動費1,944千元，計101,916千元。	
專業服務費		8. 專業服務費：依業務需要編列專技人員酬金343,992千元，講課鐘點、稿費、出席審查及查詢費1,295千元，委託檢驗(定)試驗認證費7,745千元，委託考選訓練費286千元，電腦軟體服務費591千元，其他18,645千元，計372,554千元。	
材料及用品費		(三) 材料及用品費：531,700千元	

國軍退除役官兵輔導委員會
屏東榮民總醫院作業基金
醫療成本說明
中華民國114年度

科	目	說	明
使用材料費		1. 使用材料費：依業務需要編列物料、燃料、油脂、設備零件等980千元。	
用品消耗		2. 用品消耗：依業務需要編列辦公用品、報章雜誌、國內外醫學圖書、期刊等14,439千元。	
商品及醫療用品		3. 商品及醫療用品：依業務需要編列衛材、藥品、血液516,281千元。	
租金與利息		(四) 租金與利息：5,228千元	
機器租金		1. 機器租金：依業務需要編列醫療設備租金2,274千元。	
交通及運輸設備租金		2. 交通及運輸設備租金：依業務需要編列車租2,827千元。	
什項設備租金		3. 什項設備租金：依業務需要編列複印機等事務機具租金127千元。	
折舊、折耗及攤銷		(五) 折舊、折耗及攤銷：162,796千元	
不動產、廠房及設備折舊		1. 不動產、廠房及設備折舊：依直線法計提折舊158,239千元。	
其他折舊性資產折舊		2. 其他折舊性資產折舊：依直線法計提折舊3,231千元。	
攤銷		3. 攤銷：遞延費用依直線法計提攤銷1,326千元。	
稅捐與規費（強制費）		(六) 稅捐與規費（強制費）：1,075千元	
消費與行為稅		1. 消費與行為稅：依業務需要編列印花稅及使用牌照稅920千元。	
規費		2. 規費：依業務需要編列各項規費155千元。	
會費、捐助、補助、分攤、救助（濟）與交流活動費		(七) 會費、捐助、補助、分攤、救助（濟）與交流活動費：1,291千元	
會費		會費：參加各種學術團體會費及醫護、技術、藥劑人員參加公會常年會費1,291千元。	
短絀、賠償與保險給付		(八) 短絀、賠償與保險給付：99千元	
各項短絀		各項短絀：依業務需要編列催收款項呆帳費用99千元。	
其他		(九) 其他：400千元	
其他費用		其他費用：依業務需要編列各項雜支400千元。	
住院醫療成本		二、住院醫療成本：1,588,776千元	
用人費用		(一) 用人費用：355,484千元	
正式員額薪資		1. 正式員額薪資：按預計進用員額依「全國軍公教人員待遇支給要點」編列職員薪金134,318千元，工員工資1,060千元，計135,378千元。	
聘僱及兼職人員薪資		2. 聘僱及兼職人員薪資：聘用之住院醫師薪資2,069千元。	
加(夜)班費		3. 加(夜)班費：因趕辦具時間性且重要業務之延長工時加班費1,661千元，醫護人員夜班費19,304千元，未休假加班費4,016千元，計24,2981千元。	

國軍退除役官兵輔導委員會
屏東榮民總醫院作業基金
醫療成本說明
 中華民國114年度

科	目	說	明
獎金		4. 獎金：編列績效獎金71,437千元，考績獎金9,023千元，年終獎金10,185千元，計131,174千元。	
退休及卹償金		5. 退休及卹償金：編列職員退休及離職金37,917千元，工員退休及離職金261千元，卹償金1,258千元，計39,436千元。	
福利費		6. 福利費：編列分擔員工保險費19,057千元，傷病醫藥費165千元，其他福利費3,201千元，計22,423千元。	
提繳費		7. 提繳費：編列勞工墊償基金提繳費23千元。	
服務費用		(二) 服務費用：605,665千元	
水電費		1. 水電費：依業務及設備運作需要編列35,558千元。	
郵電費		2. 郵電費：依業務聯絡需要編列1,721千元。	
旅運費		3. 旅運費：依業務需要編列國內旅費20千元，貨物運費63千元，計83千元。	
印刷裝訂及公告費		4. 印刷裝訂及公告費：依業務需要表單編列印刷及裝訂費70千元。	
修理保養及保固費		5. 修理保養及保固費：為提升醫療服務品質及改善醫療環境，編列房屋、電腦設備、醫療儀器設備及什項設備等修護費19,978千元。	
保險費		6. 保險費：依實際需要，按投保金額及現行費率編列220千元。	
一般服務費		7. 一般服務費：依業務需要編列佣金、匯費、經理費及手續費71千元，外包費156,290千元，義（志）工服務費3千元，計時與計件人員酬金35,230千元，體育活動費2,617千元，計194,211千元。	
專業服務費		8. 專業服務費：依業務需要編列專技人員酬金336,668千元，講課鐘點、稿費、出席審查及查詢費211千元，委託檢驗（定）試驗認證費8,343千元，委託考選訓練費64千元，電腦軟體服務費683千元，其他7,855千元，計353,824千元。	
材料及用品費		(三) 材料及用品費：374,774千元	
使用材料費		1. 使用材料費：依業務需要編列燃料、油脂等283千元。	
用品消耗		2. 用品消耗：依業務需要編列辦公用品、報章雜誌、國內外醫學圖書、期刊等19,044千元。	
商品及醫療用品		3. 商品及醫療用品：依業務需要編列衛材、藥品、血液355,447千元。	
租金與利息		(四) 租金與利息：5,082千元	
機器租金		1. 機器租金：依業務需要編列醫療設備租金4,903千元。	
什項設備租金		2. 什項設備租金：依業務需要編列複印機等事務機具租金179千元。	
折舊、折耗及攤銷		(五) 折舊、折耗及攤銷：244,400千元	
不動產、廠房及設備折舊		1. 不動產、廠房及設備折舊：依直線法計提折舊233,045千元。	

國軍退除役官兵輔導委員會
屏東榮民總醫院作業基金
醫療成本說明
中華民國114年度

科 目	說 明
其他折舊性資產折舊	2. 其他折舊性資產折舊：依直線法計提折舊9,226千元。
攤銷	3. 攤銷：遞延費用依直線法計提攤銷2,129千元。
稅捐與規費（強制費）	(六) 稅捐與規費（強制費）：1,257千元
消費與行為稅	1. 消費與行為稅：依業務需要編列印花稅及使用牌照稅1,046千元。
規費	2. 規費：依業務需要編列各項規費211千元。
會費、捐助、補助、分攤、 救助（濟）與交流活動費	(七) 會費、捐助、補助、分攤、救助（濟）與交流活動費：1,667千元
會費	會費：參加各種學術團體會費及醫護、技術、藥劑人員參加公會常年會費1,667千元。
短絀、賠償與保險給付	(八) 短絀、賠償與保險給付：147千元
各項短絀	各項短絀：依業務需要編列催收款項呆帳費用147千元。
其他	(九) 其他：300千元
其他費用	其他費用：依業務需要編列各項雜支300千元。
其他醫療成本	三、其他醫療成本：33,825千元
用人費用	(一) 用人費用：1,083千元
正式員額薪資	1. 正式員額薪資：按預計進用員額依「全國軍公教人員待遇支給要點」編列職員薪金780千元。
獎金	2. 獎金：編列績效獎金95千元，考績獎金96千元，年終獎金47千元，計238千元。
福利費	3. 福利費：編列分擔員工保險費49千元，其他福利費16千元，計65千元。
服務費用	(二) 服務費用：32,294千元
一般服務費	1. 一般服務費：依業務需要編列外包費30,470千元，計時與計件人員酬金747千，計31,217千元。
專業服務費	2. 專業服務費：依業務需要編列專技人員酬金1,077千元。
折舊、折耗及攤銷	(三) 折舊、折耗及攤銷：448千元
不動產、廠房及設備折舊	1. 不動產、廠房及設備折舊：依直線法計提折舊196千元。
其他折舊性資產折舊	2. 其他折舊性資產折舊：依直線法計提折舊252千元。

國軍退除役官兵輔導委員會
屏東榮民總醫院作業基金
其他業務成本明細表

中華民國114年度

單位：新臺幣千元

前年度決算數	上年度預算數	科目及業務計畫項目	本年度預算數
3,619	2,846	其他業務成本	2,008
3,619	2,846	雜項業務成本	2,008
697	235	用人費用	652
697	235	正式員額薪資	652
2,922	1,370	服務費用	1,356
	152	修理保養及保固費	
2,922	1,218	專業服務費	1,356
	1,241	材料及用品費	
	1,241	用品消耗	

國軍退除役官兵輔導委員會
屏東榮民總醫院作業基金
其他業務成本說明

中華民國114年度

科	目	說	明
其他業務成本		其他業務成本：2,008千元	
雜項業務成本		雜項業務成本：2,008千元	
用人費用		一、用人費用：652千元	
正式員額薪資		正式員額薪資：按預計進用員額依「全國軍公教人員待遇支給要點」 編列職員薪金652千元。	
服務費用		二、服務費用：1,356千元	
專業服務費		專業服務費：依業務需要編列其他1,356千元。	

國軍退除役官兵輔導委員會
屏東榮民總醫院作業基金
管理及總務費用明細表

中華民國114年度

單位：新臺幣千元

前年度決算數	上年度預算數	科目及業務計畫項目	本年度預算數
145,481	168,401	管理及總務費用	195,528
145,481	168,401	管理費用及總務費用	195,528
40,131	31,407	用人費用	44,802
18,770	13,175	正式員額薪資	17,071
1,011	2,979	加(夜)班費	1,558
12,043	6,666	獎金	16,644
5,530	5,979	退休及卹償金	6,330
2,776	2,608	福利費	3,199
61,555	82,949	服務費用	82,048
19,269	5,428	水電費	16,279
1,024	1,910	郵電費	1,090
291	477	旅運費	369
80	171	印刷裝訂及公告費	213
2,994	7,746	修理保養及保固費	3,624
42	104	保險費	65
21,757	22,645	一般服務費	40,066
14,037	42,406	專業服務費	17,680
1,862	1,862	公關慰勞費	1,862
200	200	推展費	800
3,592	2,934	材料及用品費	3,274
214	16	使用材料費	307
3,377	2,918	用品消耗	2,967
179	1,427	租金與利息	1,280
121	1,301	機器租金	1,229
58	126	什項設備租金	51
39,437	49,205	折舊、折耗及攤銷	63,344
17,774	40,252	不動產、廠房及設備折舊	41,298
1,540	2,727	其他折舊性資產折舊	1,541
20,123	6,226	攤銷	20,505

國軍退除役官兵輔導委員會
屏東榮民總醫院作業基金
管理及總務費用明細表

中華民國114年度

單位：新臺幣千元

前年度決算數	上年度預算數	科目及業務計畫項目	本年度預算數
402	290	稅捐與規費（強制費）	584
1		土地稅	
321	175	消費與行為稅	414
79	115	規費	170
143	189	會費、捐助、補助、分攤、救助（濟） 與交流活動費	196
143	189	會費	196
42		其他	
42		其他費用	

- 註：1. 一般服務費內含契僱人力67人(行政人員)，計時與計件人員酬金38,600千元。專業服務費內含契僱人力14人，專技人員酬金7,571千元，其中其他醫事人員2人，編列1,083千元；非醫事技術人員12人，編列6,488千元。
2. 一般服務費內含勞務承攬人力，其中環境及設備維護保養1人，相關費用618千元；醫療行政雜務1人，相關費用726千元。

國軍退除役官兵輔導委員會
屏東榮民總醫院作業基金
管理及總務費用說明
中華民國114年度

科	目	說	明
租金與利息		四、 租金與利息：1,280千元	
機器租金		(一) 機器租金：依業務需要編列電腦軟、硬體及辦公設備、不斷電系統等設備租金1,229千元。	
什項設備租金		(二) 什項設備租金：依業務需要編列複印機等事務機具租金51千元。	
折舊、折耗及攤銷		五、 折舊、折耗及攤銷：63,344千元	
不動產、廠房及設備折舊		(一) 不動產、廠房及設備折舊：依直線法計提折舊41,298千元。	
其他折舊性資產折舊		(二) 其他折舊性資產折舊：依直線法計提折舊1,541千元。	
攤銷		(三) 攤銷：電腦軟體及遞延費用依直線法計提攤銷20,505千元。	
稅捐與規費(強制費)		六、 稅捐與規費(強制費)：584千元	
消費與行為稅		(一) 消費與行為稅：依業務需要編列印花稅及使用牌照稅414千元。	
規費		(二) 規費：依業務需要編列各項規費及汽車燃料使用費170千元。	
會費、捐助、補助、分攤、 救助(濟)與交流活動費		七、 會費、捐助、補助、分攤、救助(濟)與交流活動費：196千元	
會費		會費：參加各種學術團體會費及醫護、技術、藥劑人員參加公會常年會費196千元。	

國軍退除役官兵輔導委員會
屏東榮民總醫院作業基金
研究發展及訓練費用明細表

中華民國114年度

單位：新臺幣千元

前年度決算數	上年度預算數	科目及業務計畫項目	本年度預算數
141,448	282,027	研究發展及訓練費用	252,604
17,394	83,176	研究發展費用	36,501
3,498	14,624	用人費用	9,600
1,114	7,180	正式員額薪資	4,440
	14	加(夜)班費	36
2,383	6,412	獎金	4,254
	184	退休及卹償金	71
	834	福利費	799
7,300	53,045	服務費用	16,943
1,649	5,147	水電費	1,411
141	546	郵電費	172
9	42	旅運費	882
29	50	印刷裝訂及公告費	113
146	770	修理保養及保固費	163
2,216	22,885	一般服務費	7,178
3,110	23,605	專業服務費	7,024
5,002	6,174	材料及用品費	6,549
523	1,414	用品消耗	1,469
4,478	4,760	商品及醫療用品	5,080
		租金與利息	149
		機器租金	137
		什項設備租金	12
1,592	9,333	折舊、折耗及攤銷	2,960
1,592	9,333	不動產、廠房及設備折舊	2,960
3		會費、捐助、補助、分攤、救助(濟) 與交流活動費	
3		會費	
		其他	300
		其他費用	300

國軍退除役官兵輔導委員會
屏東榮民總醫院作業基金
研究發展及訓練費用明細表

中華民國114年度

單位：新臺幣千元

前年度決算數	上年度預算數	科目及業務計畫項目	本年度預算數
124,054	198,851	訓練費用	216,103
53,227	39,204	用人費用	82,806
33,937	28,997	正式員額薪資	40,320
	567	加(夜)班費	470
15,297	7,685	獎金	38,584
4	184	退休及卹償金	1,073
3,989	1,771	福利費	2,359
53,388	140,171	服務費用	101,604
3,094	3,898	水電費	2,685
140	338	郵電費	169
211	534	旅運費	1,367
10	20	印刷裝訂及公告費	41
531	1,814	修理保養及保固費	495
19,441	13,585	一般服務費	37,915
29,961	119,982	專業服務費	58,932
11,173	3,894	材料及用品費	13,509
158	720	用品消耗	1,016
11,015	3,174	商品及醫療用品	12,493
		租金與利息	241
		機器租金	222
		什項設備租金	19
6,259	15,425	折舊、折耗及攤銷	11,565
6,259	15,425	不動產、廠房及設備折舊	11,565
	19	稅捐與規費(強制費)	
	19	規費	
	138	會費、捐助、補助、分攤、救助(濟) 與交流活動費	6,178
	138	會費	178
		捐助、補助與獎助	6,000

國軍退除役官兵輔導委員會
屏東榮民總醫院作業基金
研究發展及訓練費用明細表

中華民國114年度

單位：新臺幣千元

前年度決算數	上年度預算數	科目及業務計畫項目	本年度預算數
7		其他	200
7		其他費用	200

註：1. 一般服務費內含契僱人力71人(行政人員)，計時與計件人員酬金40,516千元，專業服務費內含契僱人力89人，專技人員酬金60,798千元，其中護理人員59人，編列37,747千元；其他醫事人員19人，編列14,847千元；非醫事技術人員11人，編列8,204千元。

2. 一般服務費內含勞務承攬人力，其中環保廢棄物清理2人，相關費用1,938千元；環境及設備維護保養2人，相關費用1,235千元；醫療行政雜務2人，相關費用1,404千元。

國軍退除役官兵輔導委員會
屏東榮民總醫院作業基金
研究發展及訓練費用說明
中華民國114年度

科	目	說	明
研究發展及訓練費用		研究發展及訓練費用：252,604千元	
研究發展費用		一、研究發展費用：36,501千元	
用人費用		(一) 用人費用：9,600千元	
正式員額薪資		1. 正式員額薪資：按預計進用員額依「全國軍公教人員待遇支給要點」編列職員薪金4,440千元。	
加(夜)班費		2. 加(夜)班費：因趕辦具時間性且重要業務之延長工時加班費26千元，未休假加班費10千元，計36千元。	
獎金		3. 獎金：編列績效獎金3,762千元，考績獎金300千元，年終獎金192千元，計4,254千元。	
退休及卹償金		4. 退休及卹償金：編列職員退休及離職金71千元。	
福利費		5. 福利費：編列分擔員工保險費159千元，其他福利費640千元，計799千元。	
服務費用		(二) 服務費用：16,943千元	
水電費		1. 水電費：依業務及設備運作需要編列1,411千元。	
郵電費		2. 郵電費：依業務聯絡需要編列172千元。	
旅運費		3. 旅運費：依業務需要編列國內旅費13千元，國外旅費848千元，貨物運費21千元，計882千元。	
印刷裝訂及公告費		4. 印刷裝訂及公告費：依業務需要表單編列印刷及裝訂費113千元。	
修理保養及保固費		5. 修理保養及保固費：為提升醫療服務品質及改善醫療環境，編列房屋、電腦設備、醫療儀器設備及什項設備等修護費163千元。	
一般服務費		6. 一般服務費：依業務需要編列，外包費3,051千元，計時與計件人員酬金4,127千元，計7,178千元。	
專業服務費		7. 專業服務費：依業務需要編列專技人員酬金3,547千元，講課鐘點、稿費、出席審查及查詢費141千元，委託檢驗(定)試驗認證費195千元，電腦軟體服務費3,141千元，計7,024千元。	
材料及用品費		(三) 材料及用品費：6,549千元	
用品消耗		1. 用品消耗：依業務需要編列辦公用品、報章雜誌、國內外醫學圖書、期刊等1,469千元。	
商品及醫療用品		2. 商品及醫療用品：依業務需要編列衛材5,080千元。	
租金與利息		(四) 租金與利息：149千元	
機器租金		1. 機器租金：依業務需要編列電腦軟、硬體及醫療設備租金137千元。	
什項設備租金		2. 什項設備租金：依業務需要編列複印機等事務機具租金12千元。	

國軍退除役官兵輔導委員會
屏東榮民總醫院作業基金
研究發展及訓練費用說明
 中華民國114年度

科	目	說	明
折舊、折耗及攤銷		(五) 折舊、折耗及攤銷：2,960千元	
不動產、廠房及設備折舊		不動產、廠房及設備折舊：依直線法計提折舊2,960千元。	
其他		(六) 其他：300千元	
其他費用		其他費用：依業務需要編列各項雜支300千元。	
訓練費用		二、 訓練費用：216,103千元	
用人費用		(一) 用人費用：82,806千元	
正式員額薪資		1. 正式員額薪資：按預計進用員額依「全國軍公教人員待遇支給要點」編列職員薪金40,320千元。	
加(夜)班費		2. 加(夜)班費：因趕辦具時間性且重要業務之延長工時加班費64千元，醫護人員夜班費269千元，未休假加班費137千元，計470千元。	
獎金		3. 獎金：編列績效獎金22,838千元，考績獎金8,381千元，年終獎金7,365千元，計38,584千元。	
退休及卹償金		4. 退休及卹償金：編列職員退休及離職金1,073千元。	
福利費		5. 福利費：編列分擔員工保險費579千元，其他福利費1,780千元，計2,359千元。	
服務費用		(二) 服務費用：101,604千元	
水電費		1. 水電費：依業務及設備運作需要編列2,685千元。	
郵電費		2. 郵電費：依業務聯絡需要編列169千元。	
旅運費		3. 旅運費：依業務需要編列國內旅費264千元，國外差旅費1,101千元，貨物運費2千元，計1,367千元。	
印刷裝訂及公告費		4. 印刷裝訂及公告費：依業務需要表單編列印刷及裝訂費41千元。	
修理保養及保固費		5. 修理保養及保固費：為提升醫療服務品質及改善醫療環境，編列房屋、電腦設備、醫療儀器設備及什項設備等修護費495千元。	
一般服務費		6. 一般服務費：依業務需要編列外包費1,526千元，計時與計件人員酬金36,389千元，計37,915千元。	
專業服務費		7. 專業服務費：依業務需要編列專技人員酬金57,251千元，講課鐘點、稿費、出席審查及查詢費776千元，委託考選訓練費894千元，電腦軟體服務費11千元，計58,932千元。	
材料及用品費		(三) 材料及用品費：13,509千元	
用品消耗		1. 用品消耗：依業務需要編列辦公用品、報章雜誌、國內外醫學圖書、期刊等1,016千元。	
商品及醫療用品		2. 商品及醫療用品：依業務需要編列衛材12,493千元。	
租金與利息		(四) 租金與利息：241千元	

國軍退除役官兵輔導委員會
屏東榮民總醫院作業基金
研究發展及訓練費用說明
中華民國114年度

科	目	說	明
	機器租金	1. 機器租金：依業務需要編列電腦軟、硬體及醫療設備租金222千元。	
	什項設備租金	2. 什項設備租金：依業務需要編列複印機等事務機具租金19千元。	
	折舊、折耗及攤銷	(五) 折舊、折耗及攤銷：11,565千元	
	不動產、廠房及設備折舊	不動產、廠房及設備折舊：依直線法計提折舊11,565千元。	
	會費、捐助、補助、分攤、救助（濟）與交流活動費	(六) 會費、捐助、補助、分攤、救助（濟）與交流活動費：6,178千元	
	會費	1. 會費：參加各種學術團體會費及醫護、技術、藥劑人員參加公會常年會費178千元。	
	捐助、補助與獎助	2. 捐助、補助與獎助：獎助學員生給與6,000千元。	
	其他	(七) 其他：200千元	
	其他費用	其他費用：依業務需要編列各項雜支200千元。	

國軍退除役官兵輔導委員會
屏東榮民總醫院作業基金
業務外費用明細表

中華民國114年度

單位：新臺幣千元

前年度決算數	上年度預算數	科目及業務計畫項目	本年度預算數
29,255	22,517	業務外費用	27,797
29,255	22,517	其他業務外費用	27,797
29,255	22,517	雜項費用	27,797
6,068	3,423	服務費用	7,052
4,512	1,439	水電費	4,787
17	46	郵電費	39
	14	旅運費	
1,429	1,053	修理保養及保固費	1,506
110	750	一般服務費	720
	121	專業服務費	
447	671	材料及用品費	445
447	671	用品消耗	445
93	265	租金與利息	41
	140	機器租金	
93	125	利息	41
145	4,515	折舊、折耗及攤銷	17,574
145	4,515	不動產、廠房及設備折舊	17,574
22,502	13,643	其他	2,685
22,502	13,643	其他費用	2,685

註：一般服務費內含勞務承攬人力，其中安全維護警衛勤務2人，相關費用720千元。

國軍退除役官兵輔導委員會
屏東榮民總醫院作業基金
業務外費用說明
中華民國114年度

科	目 說	明
業務外費用	業務外費用：27,797千元	
其他業務外費用	其他業務外費用：27,797千元	
雜項費用	雜項費用：27,797千元	
服務費用	一、服務費用：7,052千元	
水電費	(一) 水電費：依業務及設備運作、停車場營運等需要編列4,787千元。	
郵電費	(二) 郵電費：依業務聯絡需要編列39千元。	
修理保養及保固費	(三) 修理保養及保固費：為提升醫護住宿品質及改善停車場環境，編列宿舍、交通及運輸設備及機械設備等修護費1,506千元。	
一般服務費	(四) 一般服務費：依業務需要編列外包費720千元。	
材料及用品費	二、材料及用品費：445千元	
用品消耗	用品消耗：依業務需要編列其他各項用品445千元。	
租金與利息	三、租金與利息：41千元	
利息	利息：依業務需要編列龍泉院區停車場設備融資租賃利息費用41千元。	
折舊、折耗及攤銷	四、折舊、折耗及攤銷：17,574千元	
不動產、廠房及設備折舊	不動產、廠房及設備折舊：依直線法計提折舊17,574千元。	
其他	五、其他：2,685千元	
其他費用	其他費用：依業務需要編列各項雜支2,685千元。	

國軍退除役官
屏東榮民總醫
固定資產建設

中華民國

項 目	不 動 產						什 項 設 備
	土 地	土 地 改 良 物	房 屋 及 建 築	機 械 及 設 備	交 通 及 運 輸 設 備	廠 房	
一般建築及設備計畫			2,160	111,558			8,389
一次性項目			2,160	111,558			8,389
合 計			2,160	111,558			8,389

兵輔導委員會
院作業基金
改良擴充明細表

114年度

單位：新臺幣千元

及 設 備					投資性 不動產	合 計	說 明
租 資	賃 產	租賃 改良	生 產 性 植 物	其 他			
					122,107	122,107	
					122,107	122,107	
					122,107	122,107	

國軍退除役官
屏東榮民總醫
固定資產建設改良
 中華民國

項 目	自 有 資				小 額
	營 運 資 金	出 售 不 適 用 資 產	國 庫 撥 款	其 他	
一般建築及設備計畫	122,107				122,107
一次性項目	122,107				122,107
合 計	122,107				122,107

兵輔導委員會

院作業基金

擴充資金來源明細表

114年度

單位：新臺幣千元

金 計 %	外 借 資 金				合 計	
	國 內 借 款	國 外 借 款	小 計		金 額	%
			金 額	%		
100.00					122,107	100.00
100.00					122,107	100.00
100.00					122,107	100.00

兵輔導委員會

院作業基金

計畫預期進度明細表

114年度

單位：新臺幣千元

計畫				預算			
進度起迄年月	資金成本率 (%)	現值報酬率 (%)	收回年限(年)	本年度		截至本年度累計數	
				金額	占全部計畫%	金額	占全部計畫%
114.01-114.12				122,107	100.00	122,107	100.00
				122,107	100.00	122,107	100.00

國軍退除役官兵輔導委員會
屏東榮民總醫院作業基金
資產折舊明細表

中華民國114年度

單位：新臺幣千元

項 目	不動產、廠房及設備									投資性 不動產	其 他	合 計
	土地改 良 物	房 屋 及 建 築	機 械 及 設 備	交 通 及 運 輸 設 備	什 項 設 備	租 賃 資 產	租 賃 權 改	生 產 性 植 物	生 產 性 植 物			
前年度決算資產 原值		4,528,158	2,533,146	34,306	130,671	942					799,548	8,026,771
上年度預計增減 資產原值		664,620	187,331	4,448	9,078							865,477
本年度預計增減 資產原值		2,160	111,558		8,389							122,107
本年度(12月底)止 資產總額		5,194,938	2,832,035	38,754	148,138	942					799,548	9,014,355
本年度應提折舊額		96,618	338,800	5,130	24,183	146					14,250	479,127
醫療成本		70,997	294,370	4,329	21,784						12,709	404,189
門診醫療成本		18,214	130,971	1,633	7,421						3,231	161,470
住院醫療成本		52,783	163,319	2,631	14,312						9,226	242,271
其他醫療成本			80	65	51						252	448
管理及總務費用		8,193	30,492	716	1,897						1,541	42,839
研究發展及訓練 費用			13,938	85	502							14,525
研究發展費用			2,829	33	98							2,960
訓練費用			11,109	52	404							11,565
業務外費用		17,428				146						17,574
雜項費用		17,428				146						17,574

註：本表其他係代管資產，本年度(12月底)止資產總額不包括土地81,543千元。

國軍退除役官兵輔導委員會
屏東榮民總醫院作業基金
基金數額增減明細表

中華民國114年度

單位：新臺幣千元

項 目	金 額	說 明
期初基金數額	9,829,767	
加：		
以前年度公積撥充		
賸餘撥充		
以國有財產撥充		
國庫增撥數		
其他		
減：		
填補短絀		
折減基金繳庫		
其他		
期末基金數額	9,829,767	

國軍退除役官兵輔導委員會
屏東榮民總醫院作業基金
無形資產明細表

中華民國114年度

單位：新臺幣千元

前 決	年 算	度 數	上 預	年 算	度 數	科 目 及 業 務 項 目	本 預	年 算	度 數	說 明
		886			9,180	電腦軟體			18,341	
		886			9,180	購置電腦軟體費			18,341	依業務需要，編列資訊軟體購置費12,341千元及資訊系統開發費6,000千元，主要係依政府電子採購網之價格及報價單，並參考前次合約金額估算編列。
		886			9,180	總計			18,341	

國軍退除役官兵輔導委員會
屏東榮民總醫院作業基金
預計平衡表

中華民國114年12月31日

單位：新臺幣千元

112年12月31日 實 際 數	科 目	114年12月31日 預 計 數	113年12月31日 預 計 數	比 較 增 減
10,283,900	資產	10,534,303	10,842,745	-308,442
905,389	流動資產	874,225	894,932	-20,707
301,709	現金	331,025	342,947	-11,922
448,229	應收款項	422,603	420,334	2,269
12,775	存貨	11,364	9,075	2,289
133,357	預付款項	99,914	113,257	-13,343
9,319	短期貸墊款	9,319	9,319	
249,000	投資、長期應收款、貸墊款及準備金	249,000	249,000	
249,000	非流動金融資產	249,000	249,000	
8,821,064	不動產、廠房及設備	9,002,057	9,344,827	-342,770
2,251,681	土地	2,251,681	2,251,681	
4,516,061	房屋及建築	5,068,687	5,163,145	-94,458
1,935,948	機械及設備	1,582,396	1,809,638	-227,242
20,854	交通及運輸設備	18,958	24,088	-5,130
95,929	什項設備	80,036	95,830	-15,794
591	租賃資產	299	445	-146
157,274	無形資產	159,746	161,705	-1,959
157,274	無形資產	159,746	161,705	-1,959
151,172	其他資產	249,275	192,281	56,994
33,905	遞延資產	229,509	173,169	56,340
117,267	什項資產	19,766	19,112	654
10,283,900	合 計	10,534,303	10,842,745	-308,442

國軍退除役官兵輔導委員會
屏東榮民總醫院作業基金
預計平衡表

中華民國114年12月31日

單位：新臺幣千元

112年12月31日 實 際 數	科 目	114年12月31日 預 計 數	113年12月31日 預 計 數	比 較 增 減
981,947	負債	1,125,270	1,135,251	-9,981
632,825	流動負債	668,404	665,480	2,924
630,099	應付款項	665,562	662,714	2,848
2,726	預收款項	2,842	2,766	76
562	長期負債	256	412	-156
562	長期債務	256	412	-156
348,561	其他負債	456,610	469,359	-12,749
96,772	遞延負債	245,722	246,718	-996
251,789	什項負債	210,888	222,641	-11,753
9,301,953	淨值	9,409,033	9,707,494	-298,461
9,045,727	基金	9,829,767	9,829,767	
9,045,727	基金	9,829,767	9,829,767	
289,653	公積	317,537	303,287	14,250
289,653	資本公積	317,537	303,287	14,250
-33,427	累積餘絀	-738,271	-425,560	-312,711
-33,427	累積短絀	-738,271	-425,560	-312,711
10,283,900	合 計	10,534,303	10,842,745	-308,442

註：1. 前年度決算數為審定決算數、上年度預計數係就預算案數按實際業務狀況調整之數額(即原有之調整後預計數)，並配合科目重分類之數。

2. 114年12月31日預計信託代理與保證資產(負債)20,669千元，均係保證品(應付保證品)。

3. 本年度預計數「什項資產」項下「代管資產」及「應付代管資產」881,091千元及408,366千元，較上年度預計數881,091千元及422,616千元，分別增加0千元及減少14,250千元。

4. 本年度辦理代管資產相關修繕工程，預算數60,000千元。

國軍退除役官兵輔導委員會
屏東榮民總醫院作業基金
5年來主要營運項目分析表

中華民國114年度

單位：新臺幣千元

年 度 及 項 目	單 位	數 量	單 位 成 本 (元)	預 (決) 算 數	說 明
本年度預算數					
門診病患醫療	人次	411,630	3,640.46	1,498,522	
住院病患醫療	人日	282,737	5,619.27	1,588,776	
上年度預算數					
門診病患醫療	人次	393,550	2,845.12	1,119,697	
住院病患醫療	人日	283,693	4,759.39	1,350,205	
前年度決算數					
門診病患醫療	人次	388,578	2,686.78	1,044,025	
住院病患醫療	人日	109,621	10,579.15	1,159,697	
111年度決算數					
門診病患醫療	人次	189,950	1,692.81	321,550	
住院病患醫療	人日	72,767	5,847.69	425,519	
110年度決算數					
門診病患醫療	人次	167,590	1,804.18	302,362	
住院病患醫療	人日	80,092	4,836.44	387,360	

國軍退除役官兵輔導委員會
屏東榮民總醫院作業基金
員工人數彙計表

中華民國114年度

單位：人

科 目	上年度最高可 進用員額數	本 年 度 增 減 (-) 數	本年度最高可 進用員額數	說 明
業務支出部分：	258	-1	257	
專任人員	258	-1	257	
職員	243		243	
技工	2		2	
工友	8	-1	7	
聘用	5		5	
總 計	258	-1	257	

註：1. 預計進用契僱人力1,155人，其中計時與計件人員259人(行政人員)；專技人員896人(醫師48人、護理人員552人、其他醫事人員212人、非醫事技術人員84人)。
2. 勞務承攬人力418人(環保廢棄物清理18人、營養膳食勞務32人、環境及設備維護保養169人、照顧服務員55人、醫療行政雜務126人、安全維護警衛勤務18人)。

本頁空白

國軍退除役官
屏東榮民總醫
用人費用
中華民國

科 目	正式員 額薪資	聘僱人 員薪資	加(夜)班 費	津貼	獎金			
					年終獎金	考績獎金	績效獎金	其他
業務總支出部分：	298,947	2,069	51,969		39,319	38,659	214,327	
醫療成本	236,464	2,069	49,905		28,749	25,928	178,146	
正式人員	236,464		49,905		28,279	25,928	171,330	
聘僱人員		2,069			470		6,816	
顧問人員								
兼任人員								
其他業務成本	652							
正式人員	652							
聘僱人員								
顧問人員								
兼任人員								
管理及總務費用	17,071		1,558		3,013	4,050	9,581	
正式人員	17,071		1,558		3,013	4,050	9,581	
聘僱人員								
顧問人員								
兼任人員								
研究發展及訓練費用	44,760		506		7,557	8,681	26,600	
正式人員	44,760		506		7,557	8,681	26,600	
聘僱人員								
顧問人員								
兼任人員								
合 計	298,947	2,069	51,969		39,319	38,659	214,327	

註：1. 預計進用契僱人力898,666千元(計時與計件人員酬金148,560千元，專技人員酬金750,106千元)。

2. 勞務承攬258,756千元(環保廢棄物清理16,478千元，營養膳食勞務30,470千元，環境及設備維護保養103,852千元，照顧服務員31,948千元，醫療行政雜務67,080千元，安全維護警衛勤務8,928千元)。

兵輔導委員會
院作業基金
彙計表

114年度

單位：新臺幣千元

退休及卹償金		資遣費	福利費				提繳費	合計	兼任人員 用人費用	總計
退休金	卹償金		分擔 保險費	傷病 醫藥費	提撥 福利金	其他				
71,782	2,821		33,200	331		9,580	42	763,046	763,046	
64,865	2,264		30,119	331		6,304	42	625,186	625,186	
64,745	2,264		29,997	331		6,304	42	615,589	615,589	
120			122					9,597	9,597	
								652	652	
								652	652	
5,773	557		2,343			856		44,802	44,802	
5,773	557		2,343			856		44,802	44,802	
1,144			738			2,420		92,406	92,406	
1,144			738			2,420		92,406	92,406	
71,782	2,821		33,200	331		9,580	42	763,046	763,046	

4.獎金編列項目：

- (1) 年終獎金：依據行政院訂頒之軍公教人員年終工作獎金發給注意事項編列，預計發給256人，金額39,319千元。
- (2) 考績獎金：依據96年3月21日總統華總一義字第09600034561號令修正之公務人員考績法編列，預計發給251人，金額38,659千元。
- (3) 績效獎金：依據行政院103年7月30日院授人給字第1030041664號函核定修正之國軍退除役官兵輔導委員會所屬榮民總醫院經營績效獎金核發要點，預計發給256人，金額214,327千元。

**國軍退除役官
屏東榮民總醫
各項費用**
中華民國

前 年 度 決 算 數	上 年 度 預 算 數	科 目	本 年		
			合 計	醫 療	
				門 診	住 院
431,097	577,884	用人費用	763,046	268,619	355,484
162,202	209,931	正式員額薪資	298,947	100,306	135,378
1,511	1,971	聘僱及兼職人員薪資	2,069		2,069
46,059	67,469	加(夜)班費	51,969	24,924	24,981
140,149	196,851	獎金	292,305	101,411	131,174
51,068	63,671	退休及卹償金	74,603	27,693	39,436
30,033	37,952	福利費	43,111	14,266	22,423
75	39	提繳費	42	19	23
1,054,696	1,426,081	服務費用	1,374,276	527,314	605,665
109,199	80,436	水電費	94,145	33,425	35,558
4,699	4,790	郵電費	5,122	1,931	1,721
1,163	1,988	旅運費	3,626	925	83
1,127	2,869	印刷裝訂及公告費	2,869	2,432	70
35,330	65,575	修理保養及保固費	39,621	13,855	19,978
282	1,374	保險費	561	276	220
283,862	382,848	一般服務費	413,223	101,916	194,211
616,971	884,139	專業服務費	812,447	372,554	353,824
1,862	1,862	公關慰勞費	1,862		
200	200	推展費	800		
783,098	570,099	材料及用品費	930,251	531,700	374,774
1,153	1,770	使用材料費	1,570	980	283
40,518	34,300	用品消耗	39,380	14,439	19,044
741,428	534,029	商品及醫療用品	889,301	516,281	355,447
10,372	15,889	租金與利息	12,021	5,228	5,082
5		地租及水租			
7,783	11,865	機器租金	8,765	2,274	4,903
2,308	3,627	交通及運輸設備租金	2,827	2,827	
183	272	什項設備租金	388	127	179

兵輔導委員會
院作業基金
彙計表

114年度

單位：新臺幣千元

度		預		算			數
成		其 業 務 成 本	管理 及 總 務 費 用	研 究 發 展 及 訓 練 費 用			其 他 業 務 外 用 費
其 他	合 計			研 究 發 展	訓 練	合 計	
1,083	625,186	652	44,802	9,600	82,806	92,406	
780	236,464	652	17,071	4,440	40,320	44,760	
	2,069						
	49,905		1,558	36	470	506	
238	232,823		16,644	4,254	38,584	42,838	
	67,129		6,330	71	1,073	1,144	
65	36,754		3,199	799	2,359	3,158	
	42						
32,294	1,165,273	1,356	82,048	16,943	101,604	118,547	7,052
	68,983		16,279	1,411	2,685	4,096	4,787
	3,652		1,090	172	169	341	39
	1,008		369	882	1,367	2,249	
	2,502		213	113	41	154	
	33,833		3,624	163	495	658	1,506
	496		65				
31,217	327,344		40,066	7,178	37,915	45,093	720
1,077	727,455	1,356	17,680	7,024	58,932	65,956	
			1,862				
			800				
	906,474		3,274	6,549	13,509	20,058	445
	1,263		307				
	33,483		2,967	1,469	1,016	2,485	445
	871,728			5,080	12,493	17,573	
	10,310		1,280	149	241	390	41
	7,177		1,229	137	222	359	
	2,827						
	306		51	12	19	31	

國軍退除役官
屏東榮民總醫
各項費用
中華民國

前 年 度 決 算 數	上 年 度 預 算 數	科 目	本 年		
			合 計	醫 療	
				門 診	住 院
93	125	利息	41		
235,967	371,308	折舊、折耗及攤銷	503,087	162,796	244,400
198,615	341,715	不動產、廠房及設備折舊	464,877	158,239	233,045
14,242	13,634	其他折舊性資產折舊	14,250	3,231	9,226
23,111	15,959	攤銷	23,960	1,326	2,129
2,126	1,628	稅捐與規費（強制費）	2,916	1,075	1,257
1		土地稅			
1,806	965	消費與行為稅	2,380	920	1,046
319	663	規費	536	155	211
2,208	3,783	會費、捐助、補助、分攤、救助（ 濟）與交流活動費	9,332	1,291	1,667
2,208	3,783	會費	3,332	1,291	1,667
		捐助、補助與獎助	6,000		
166	615	短絀、賠償與保險給付	246	99	147
166	615	各項短絀	246	99	147
22,550	13,643	其他	3,885	400	300
22,550	13,643	其他費用	3,885	400	300
2,542,282	2,980,930	合 計	3,599,060	1,498,522	1,588,776

註：本年度國外旅費1,417千元、公共關係費1,554千元、員工慰勞費308千元。

兵輔導委員會
院作業基金
彙計表

114年度

單位：新臺幣千元

度		預		算			數	
成		其 業 務 成 本	他 本 費	管 理 及 總 務 用 費	研 究 發 展 及 訓 練 費 用			其 他 業 務 外 用 費
其 他	合 計				研 究 發 展	訓 練	合 計	
								41
448	407,644			63,344	2,960	11,565	14,525	17,574
196	391,480			41,298	2,960	11,565	14,525	17,574
252	12,709			1,541				
	3,455			20,505				
	2,332			584				
	1,966			414				
	366			170				
	2,958			196		6,178	6,178	
	2,958			196		178	178	
						6,000	6,000	
	246							
	246							
	700				300	200	500	2,685
	700				300	200	500	2,685
33,825	3,121,123	2,008		195,528	36,501	216,103	252,604	27,797

國軍退除役官兵輔導委員會
屏東榮民總醫院作業基金
增購及汰舊換新管理用公務車輛明細表

中華民國114年度

單位：新臺幣千元

項目	單位	增購部分		汰舊換新部分		合計		說明
		數量	金額	數量	金額	數量	金額	

註：1. 管理用車輛：本年度無增購或汰舊換新，管理用車輛計有一般公務轎車2輛，21人座大客車1輛，8-9人座小客車1輛，小客貨兩用車1輛，8人座小客貨兩用車3輛。
2. 其他車輛：本年度無增購及汰舊換新，其他車輛計有救護車1輛。