



中華民國84年10月創刊

本院為地區教學醫院，包含各專科，提供全民健康保險與各項體檢業務。不限榮民，所有民眾皆可到院就診。

號外

為擴大服務看診民眾，本院自3月起加開夜間門診，詳如下：
本院病理檢驗科週六上午8:00~10:00，照常受理抽血業務，請多加利用。

掛號時間
17:30
~
20:30



星期	看診科別	診間位置
一	內科	內科一診(一樓)
	外科	外科一診(一樓)
	耳鼻喉科	耳鼻喉科(一樓)
	婦產科	婦產科(二樓)
	牙科	牙科二診(二樓)
三	復健科	外科二診(一樓)
	內科	內科一診(一樓)
	外科	外科二診(一樓)
	骨科	外科一診(一樓)
	心身科	心身科(一樓)
	眼科	眼科(一樓)

★發行人：王志龍
★社長：劉康
★總編輯：李煒偉
★執行編輯：楊惠珠
★出版者：高雄榮總臺南分院

代表 線：(06)3125101
院 址：71051臺南市永康區復興路427號
門診預約：(06)3124790
網 址：www.vhyk.gov.tw
病患服務中心：(06)3139210

門診訊息

6月19日(五)連續假日，本院門診正常哦。



健康新宣言 血液透析過濾術~更優質、更高階的血液透析術

血液透析室 林秀慧督導長



「活得長，更要活得好」~是本院對血液透析病人照護品質之期許，因此本院引進兩台血液透析過濾術機器，期望為洗腎病人帶來更好的生活品質。

何謂慢性腎臟衰竭？簡單來說，腎臟功能為排毒素及水分，當我們的腎臟受損到一定的範圍，身體中的尿素就會開始漸漸累積在身體中，產生不舒服的症狀，包括噁心、嘔吐、疲倦、吃不下等；此時必須靠血液透析或腹膜透析來清除毒素。

大部分的腎友選擇血液透析治療，其功能是清除小分子毒素，小分子毒素正是造成噁心、嘔吐、昏迷等等症狀的原因，但是傳統血液透析卻無法有效清除中大分子的毒素，而中大分子毒素非常可能是造成心血管疾病、心肌梗塞、中風、神經病變、慢性疼痛及搔癢、類關節炎、手腳麻木、下肢不自主抽蓄、營養不良、無力、疲倦的因素，這些症狀困擾著腎友，卻無法有效地緩解，長期下來嚴重影響腎友的生活品質。

血液透析過濾術(Hemodiafiltration, HDF)：傳統血液透析無法清除中大分子毒素的問題，可藉由更優質、更高階的血液透析過濾術有效清除；甚至預防發生長期透析造成的類澱粉沈澱併發症，另外血液透析過濾術也可以清除造成體內慢性發炎各種細胞激素，可以有效降低體內潛在發炎反應的風險，並且對心血管產生更良好的保護作用。

為維護腎友們的健康人權，本院引進兩台最新On-line血液透析過濾術機器，以及更高效之人工腎臟，以更高階的血液透析過濾術，為腎友創造更好、更優質透析品質；但因部分耗材健保不給付，本院以爭取最優惠之價格回饋腎友，期望為腎友帶來健康新宣言~「活得長，更要活得好」以及更好的生活品質。

《洗腎室團隊簡介》

本著「溫馨、精緻、優質」之核心價值，守護透析病患的生命，協助病患回歸家庭及社會，重拾人生的價值及希望，讓病患獲得全人、全家、全程、全隊的照護。

1.專業的醫療團隊：一位腎臟專科醫師，護理人員均領有血液透析護理人員專業證照，採專責護理師制度，依個別需要提供醫療照護諮詢。

2.優良的醫療設備：

(1)新型血液透析及過濾術機器，高擴清率、高生物相容性之人工腎臟，提供優質透析品質。

(2)二套逆滲透水處理設備，供水無虞，進行生菌數及重金屬檢驗，確保透析品質安全。

(3)遠紅外線瘻管照射儀，可增加瘻管血流量、降低瘻管堵塞機率；另備有X光、檢驗、超音波、內視鏡、電腦斷層，可隨時提供立即的診斷與治療。

3.品質把關，精益求精：通過腎臟科醫學會評鑑，榮獲「特優」獎，通過ISO2008驗證，務使能達到精緻、優質的醫療品質。



本院門急診收費標準

	掛號費	部份負擔	合計
門診	80	80	160
門診藥品超額部份負擔依健保署標準計費			
急診	120	150	270

☆各項優惠身份，請出示相關證件。
☆本院提供全民健康保險與各項體檢業務，不限榮民，所有民眾皆可到院就診。



四大癌症免費篩檢服務

服務時間：週一至週五 08:00~16:30
 服務地點：癌症防治諮詢室（醫療大樓一樓第一診區）
 諮詢電話：06-3125101轉1106
 攜帶證件：本人健保卡

子宮頸抹片	大腸癌篩檢	乳癌篩檢	口腔癌篩檢
74年次(含)前出生 30歲以上婦女 每年1次	54~29年次 50~75歲民眾 每兩年1次	(1)59~35年次 (2)64~60年次 30歲以上吸菸或嚼檳榔(含已戒檳榔者), 每兩年1次 (2)40~44歲二等親內曾罹患乳癌者,每兩年1次	74年次(含)前出生 30歲以上吸菸或嚼檳榔(含已戒檳榔者), 每兩年1次

門診團體衛教及健康活動

104年6月

地點：第一候診區 時間：08:10

日期	活動內容	主講人
6/1	防跌保健健康	王立玉護理師
6/3	健康促進活動	吳鈴鳳
6/5	傷口護理	洪慧鈺護士
6/8	預防登革熱	廖梅君護理師
6/12	傷口注意事項	史紫萍護士
6/15	過敏性鼻炎	廖梅君護理師
6/17	健康促進活動	吳鈴鳳
6/19	運動傷害預防與處理	顏菁媚護士
6/22	正確就醫觀念	李若琳護理師
6/26	傷口照護	蔡蕙鏗護理師
6/29	痛風飲食注意事項	李若琳護理師



惠民基金募款辦法
 請以匯款單填寫
 帳號：41036781
 戶名：財團法人惠民醫療救濟基金
 通訊欄內請註明【臺南分院專戶】

惠民基金臺南分院 專戶捐款芳名錄

劉康 捐款1000	葛 邇 捐款300
吳仁博 捐款1000	劉宇祥 捐款300
陳建達 捐款1000	林雅觀 捐款300
李尹囑 捐款500	鄧冰潔 捐款200
吳明瑞 捐款500	趙佳惠 捐款200
蔡麗玉 捐款500	施夙娥 捐款200
陳進旺 捐款500	陳麗萍 捐款200
李學真 捐款500	黃翠琴 捐款200
郝立智 捐款500	古慧卿 捐款200
吳貞慧 捐款500	黃世芬 捐款200
曾淨琦 捐款300	康銀區 捐款200
譚宏斌 捐款300	陳麗娟 捐款200
張開賢 捐款300	張韶穎 捐款200
李培偉 捐款300	陳登岳 捐款200

捐款100元名單

王朝慶	向桂珍	田維謙	蘇淑芬	崔學明
陳東海	曾士峰	王志毅	江淑芬	林錦絨
林秀慧	陳品樺	孫佳韻	陳美津	林碧蓮
湯以勤	邱雅華	陳思華	林明珠	



「蚊」風喪膽 不可不知的蚊媒傳染病

感染科主治醫師 鄭育容

台灣氣候溫熱潮濕，加上近年暖冬機會增加，一年到頭都有蚊子肆虐，並不時傳播著以蚊為媒介的病毒感染。常見的病媒蚊有二：埃及斑蚊，主要分布在嘉義以南，喜棲息於室內；白線斑蚊，分布於全島平地及高度1500公尺以下的山區，喜棲息於室外。以下簡介三種常見的蚊媒傳染病。

登革熱 (Dengue fever)

Dengue，原是非洲土語中的Dinga，是「突然抽筋，猶如被惡魔纏身」的意思。登革熱又俗稱「天狗熱」（因在台灣的天狗部落初次流行），或「斷骨熱」；此由登革病毒所引起，藉埃及斑蚊及白線斑蚊傳播，可區分為四種血清型。若患者感染到某一型的登革病毒，就會對那一型的病毒具有終身免疫，但對於其它型別僅具有約數個月的短暫免疫力。登革熱的症狀為發燒、頭痛、後眼窩痛、肌肉關節痛及出疹等。較嚴重有出血徵兆者，稱為「登革出血熱」，若無適當治療，致死率可超過20%，但若早期診斷治療，死亡率可低於1%。登革熱的治療以支持性療法為主，目前尚無針對病毒的藥物或是疫苗可供使用。

屈公病 (Chikungunya fever)

Chikungunya，在非洲土語就是「痛得將身體彎起來」的意思。此由屈公病毒所引起，主要亦由埃及斑蚊或白線斑蚊來傳播。其流行區域涵蓋撒哈拉沙漠以南的非洲、亞洲及南美洲的熱帶區域，症狀與登革熱非常類似，但與登革熱較為區別的是部分病人會有持續數週的倦怠感，有些病患的關節甚至會痛到無法行動，並持續數週或數月，故名為「屈公」。此病痊癒後便終生免疫，目前無有效的藥物或疫苗可供使用。

抽血服務時間

地點	室別	服務時間	注意事項
醫療大樓一樓	病理檢驗科	週一至週五 07:30~16:00 週六08:00~10:00	需禁食者，請空腹8小時以上(急診例外)

黃熱病 (Yellow fever)

黃熱病，望文生義，便是病患除發燒之外，還會有黃疸的現象。此由黃熱病毒所引起，復原後即有長效免疫力，在都市中乃藉由埃及斑蚊來傳播，主要流行於非洲赤道南北國家及拉丁美洲等區。病患常有發燒及肝功能異常等症狀，或有頭痛、全身肌痛、噁心嘔吐等；部分患者在數小時至一天後會進入危險期，並有出血徵候、甚至肝腎衰竭的現象。此病在爆發流行時致死率可達20%-40%，因此建議前往疫區者須事先接種疫苗。

針對以上三種蚊媒傳染病，「預防蚊蟲叮咬」--- 如清除孳生源、使用紗門/窗及蚊帳、使用含DEET的防蚊液，及穿著淺色長袖衣褲等，才是最重要的預防方法。此外，病患發病後五日內應使用蚊帳隔離，以免被蚊蟲叮咬後再將病毒傳染給他人。只要能提高警覺，妥善防蚊，炎炎夏日，便不再「蚊」風喪膽了！

鄭育容醫師簡介



【學歷】：慈濟大學醫學系89級
 【經歷】：佛教慈濟綜合醫院醫院內科部住院醫師
 高雄榮民總醫院感染科總醫師
 台灣內科醫學會會員
 台灣感染症醫學會會員
 台灣感染管制學會會員
 【專長】：一般內科疾病、感染科

政風專欄

建構廉潔家園，對貪污零容忍！
廉政檢舉專線0800-286-586(你爆料我爆料)
高榮臺南分院政風室檢舉專線06-3137582，
檢舉貪瀆最高獎金1000萬元。

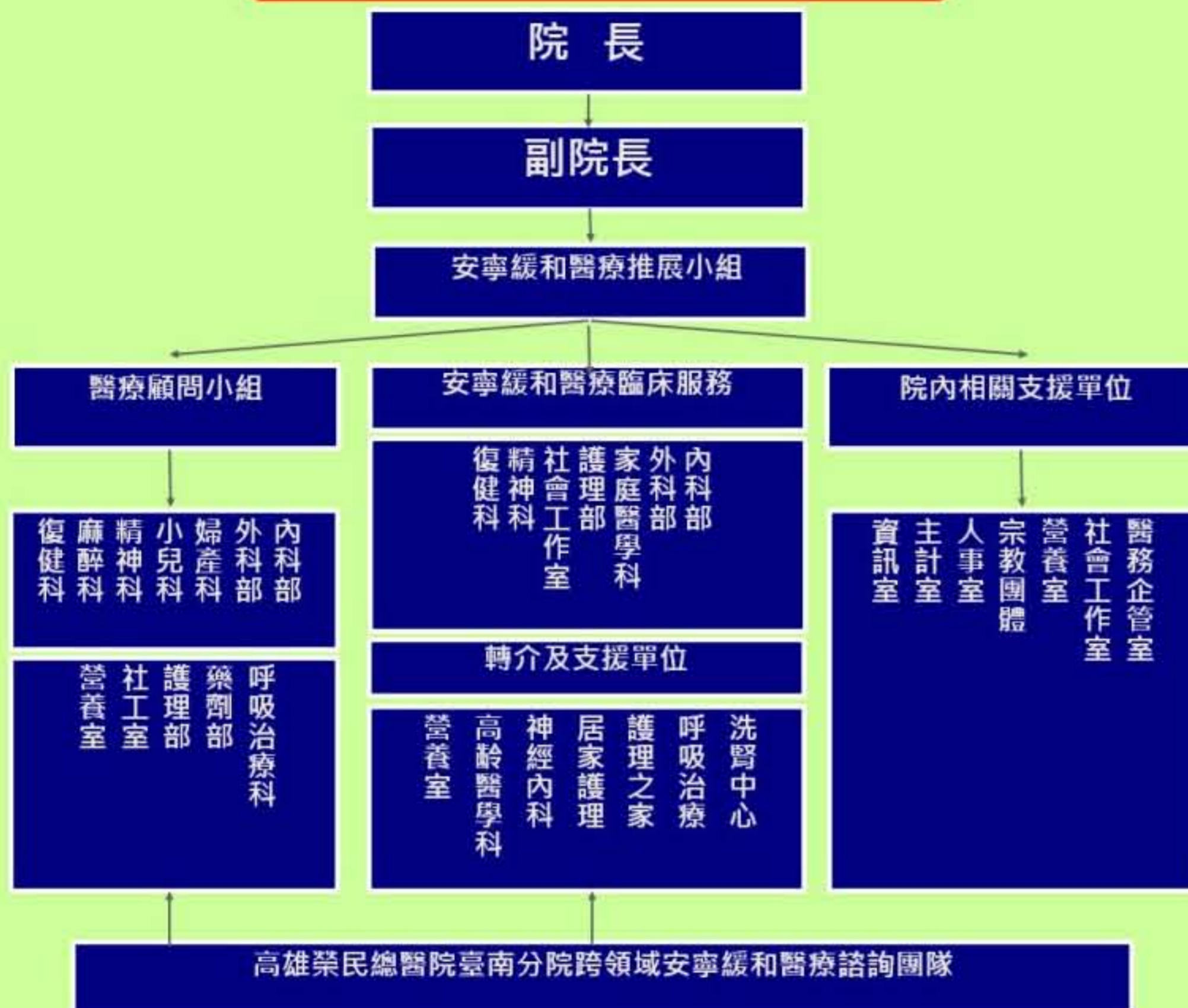
公務員廉政倫理規範宣導資料：
 一、全體同仁請格遵本院「公務員廉政倫理規範」及相關規定，與本院有職務上利害關係(含醫病關係)之個人、法人或團體之饋贈財物或邀宴應酬，應予拒絕，並落實知會登錄程序。
 二、同仁遇有請託關說時，依「行政院及所屬機關機構請託關說登錄查察作業要點」之規定辦理，相關宣導資料建置於法務部廉政署網站「陽光法案」之「請託關說登錄查察」，請下載運用。
 三、為落實上揭本規範規定，本院政風室，負責本規範之解釋、個案說明及提供其他廉政倫理諮詢服務，相關說明公告於本院「廉政專區」、「政風業務」、「倫理規範」中，供同仁下載運用。



安寧緩和醫療推展狀況

- 103年2月修訂本院96年成立之安寧共照團隊為「安寧緩和醫療推展小組」
- 訂定安寧緩和醫療推展小組體系組織架構。
- 每季召開會議，共同推展安寧緩和醫療及安寧居家服務。
- 103年經由總院的輔導，本院完成退輔會交辦執行網絡計畫所需具備的各項指標任務，並完成健保安寧共照與居家療護服務申請

「安寧緩和醫療推展小組」



我們的團隊



安寧緩和醫療推展小組會議



安寧居家照護

安寧居家照護 (Hospice Palliative HomeCare)

安寧緩和醫療病房或共同照護服務仍以急性照護為原則，在問題獲適度改善後可以安寧居家照護銜接後續照顧。

當符合安寧照護之末期病人，不需或不願接受住院照護者，本院可提供安寧居家照護服務。

服務項目：

- **管路置換**：更換鼻胃管、尿管、氣切管、止痛藥物更換及其它管路護理等。
- **症狀控制**：含疼痛、呼吸困難、噁心嘔吐等末期症狀之處置；褥瘡、腫瘤傷口換藥等。
- **舒適護理**：包括美手美足護理、口腔護理、床上洗頭、洗澡、會陰沖洗、淋巴按摩等。
- **其它**：代開藥領藥及說明藥物使用方法、提供疾病知識與照護技巧及電話諮詢服務、社會資源轉介及相關專業人員轉介。

》諮詢時間：週一至週五早上8點到12點、下午1點至5點。

》聯絡電話：(06) 312-51015轉2115



照護人員與病人互動情形

安寧共同照護

安寧緩和醫療共同照護

(HPSC, Hospice Palliative Shared Care)

當各科部有末期病人，欲轉介院內安寧共同照護小組時，經病人或家屬同意後，由醫護人員會診安寧共同照護申請，共同照護小組成員則會至病房/急診進行收案評估及共同照護服務收案。

安寧共同照護提供何種協助？

- ◆ 協助控制症狀
- ◆ 心理、社會諮詢與照護
- ◆ 靈性、宗教需求照護
- ◆ 轉介安寧居家照護
- ◆ 協助善終準備與臨終照顧指導
- ◆ 安寧療護相關醫療諮詢

訪視原則

依據「全民健康保險安寧共同照護試辦方案」規定，每週基本訪視次數至少乙次為原則。

聯絡時間地點

》上班時間：週一至週五

早上8點到12點、下午1點至5點

》地點：醫療大樓七樓 72 病房安寧共同照護小組

》聯絡人：黃世芬護理長。

》電話：(06) 312-5101轉7247



Main table containing clinic schedules for various departments (General, Pediatrics, Internal, etc.) across different floors (1st, 2nd, Basement) and days of the week.

高雄榮民總醫院臺南分院 接受成大/奇美醫院 急診轉診優惠說明

- 轉診優惠措施
1.凡由成大、奇美醫院轉入本院急診病患，免收救護車費用。
2.優先安排二人床，不收病房費差額。
3.轉入病患一律不收急診掛號費120元。

- 注意事項
1.轉診病患請於掛號時出示『轉診單』，並於完成掛號後交給急診室護理人員。
2.本院地址：臺南市永康區復興路427號。
3.聯絡窗口：06-3125101轉1609(急診室) 或06-3132400

掛號服務方式

- 現場掛號：
●服務時間：週一至週五 上午 07:30~11:00 下午 13:00~16:30
●初診掛號：請先至服務中心填寫『初診單』，再至掛號櫃檯前機抽取號碼牌等候叫號。
●預約掛號(人工專線)：電話：06-3124790

- 自動掛號機：
●服務時間：週一至週五 上午8:00~下午5:00
●網路掛號：網址：http://reg.vhyk.gov.tw/start.asp

- 電話語音掛號：
●電話：06-3125101轉8977或8978(請使用按鍵式電話)；24小時受理預約
●門診看診時間：週一至週五 上午 08:45 開始 下午 14:00 開始

- 一般勞工體檢：
●每週一至週五上午現場辦理。
●攜帶身分證、健保IC卡及2吋照片至服務中心填寫『勞工體檢表』再抽號碼牌臨櫃辦理掛號。(榮民請攜帶榮民證)
●急診掛號優先處理：不需抽號碼牌(急診請先至急診室由急診護理師評估後持牌至掛號室掛號)。

- 備註：
●健保IC卡註記有無職榮民或遺眷者，享有退輔會在就醫方面醫療補助，免繳掛號費及健保部份負擔費用；其他有職榮民請攜帶榮民證掛號，免掛號費，依階級收取健保部份負擔費用。

急診 全日24小時服務
請至醫療大樓一樓西側急診室
電話：06-3125101轉1609

內科夜間門診看診醫師：郝立智(6/8、6/22)；潘潔慧(6/1、6/15、6/29)；黃孟華(6/10、6/24)；許勝凱(6/3、6/17)。