

# บุคลากรด้านการบริการการ ดูแลระยะยาว ความรู้และมาตรการการ ควบคุมป้องกันเชื้อไวรัสเอชไอวี(HIV)



กรมควบคุมโรคกระทรวงสาธารณสุขและสวัสดิการ



# หัวข้อหลัก

## ความรู้เกี่ยวกับการควบคุมป้องกันเชื้อไวรัสเอชไอวี(HIV)

- แนะนำสถานการณ์การระบาดในประเทศ
- แนะนำเชื้อไวรัสเอชไอวี(HIV)และโรคเอดส์ (AIDS)
- การป้องกันและรักษาเชื้อไวรัสเอชไอวี (HIV)

## ความรู้ความเข้าใจเกี่ยวกับการป้องกันและการดูแลผู้ติดเชื้อไวรัสเอชไอวี(HIV)

- ความเสี่ยงต่อการสัมผัสเชื้อไวรัสเอชไอวี (HIV)
- มาตรการหลักเกณฑ์การป้องกันดูแลระดับมาตรฐาน
- มาตรการการจัดการหลังสัมผัสเชื้อไวรัสเอชไอวี (HIV)
- คำถามและความเชื่อที่ผิดที่มักพบเห็นเป็นประจำ
- สัมล้างการดูหมิ่นเหยียดหยาม ความหวังใจและการยอมรับ

# หัวข้อหลัก

## ความรู้เกี่ยวกับการควบคุมป้องกันเชื้อไวรัสเอชไอวี(HIV)

- แนะนำสถานการณ์การระบาดในประเทศ
- แนะนำเชื้อไวรัสเอชไอวี(HIV)และโรคเอดส์ (AIDS)
- การป้องกันและรักษาเชื้อไวรัสเอชไอวี (HIV)

## ความรู้ความเข้าใจเกี่ยวกับการป้องกันและการดูแลผู้ติดเชื้อไวรัสเอชไอวี(HIV)

- ความเสี่ยงต่อการสัมผัสเชื้อไวรัสเอชไอวี (HIV)
- มาตรการหลักเกณฑ์การป้องกันดูแลระดับมาตรฐาน
- มาตรการการจัดการหลังสัมผัสเชื้อไวรัสเอชไอวี (HIV)
- คำถามและความเชื่อที่ผิดที่มักพบเห็นเป็นประจำ
- สัมล้างการดูหมิ่นเหยียดหยาม ความหวังโง่และการยอมรับ

# เมื่อกล่าวถึงเชื้อไวรัสเอชไอวี (HIV) ทำให้นึกถึงอะไร



- โรคติดต่อ
- รักร่วมเพศ
- เพศสัมพันธ์
- สำสอนทางเพศ
- โรคที่ไม่มีทางรักษา
- โรคเพศสัมพันธ์
- ยาเสพติด
- โรคซึมเศร้า

อื่นๆ

# จำนวนผู้ติดเชื้อ HIV/AIDS ในไต้หวันที่ได้รับแจ้ง(1984-2019)

จำนวนรับแจ้งกรณีรายบุคคล

39,669

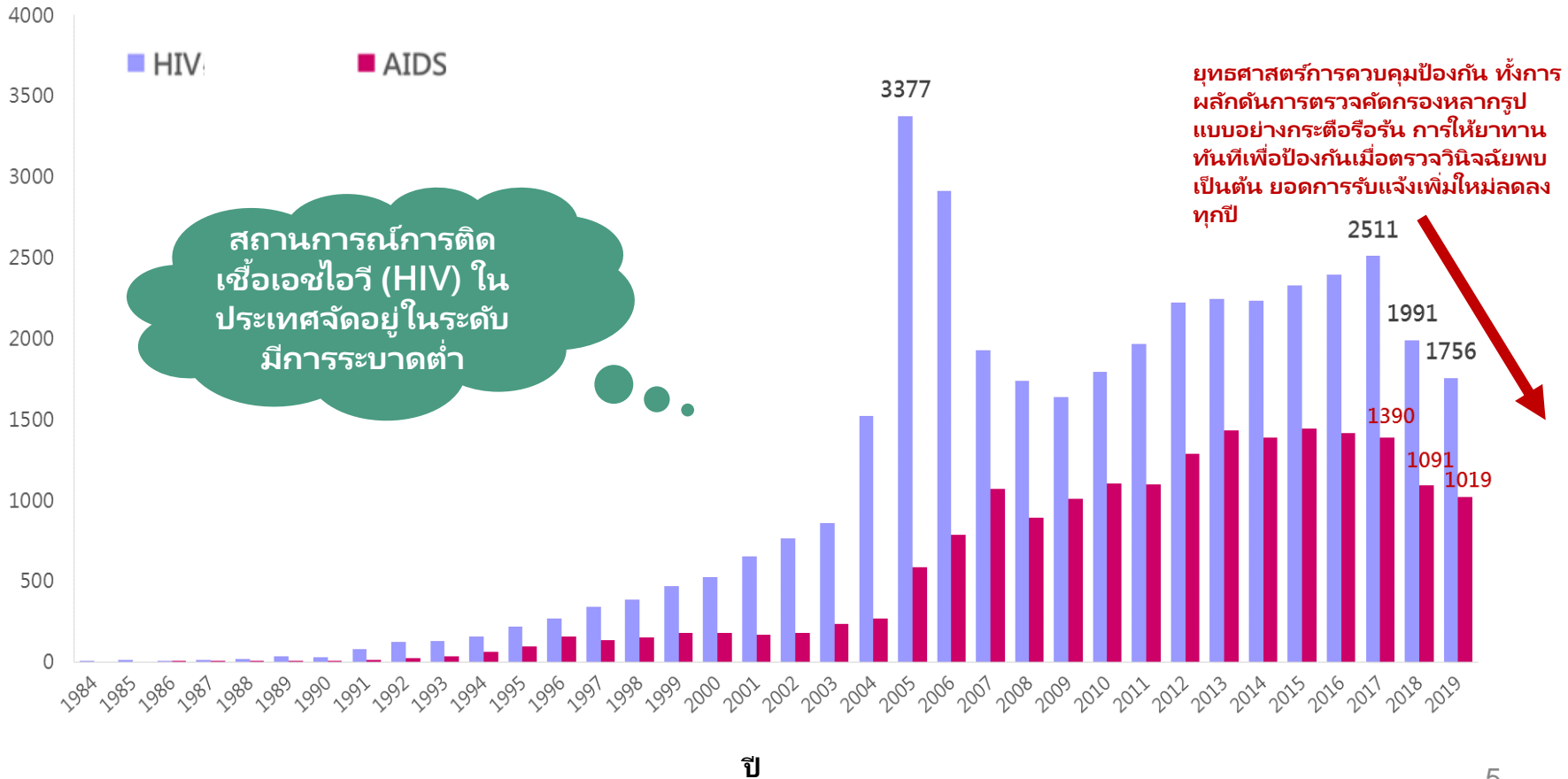
ยอดรวมผู้ติดเชื้อ HIV

18,921

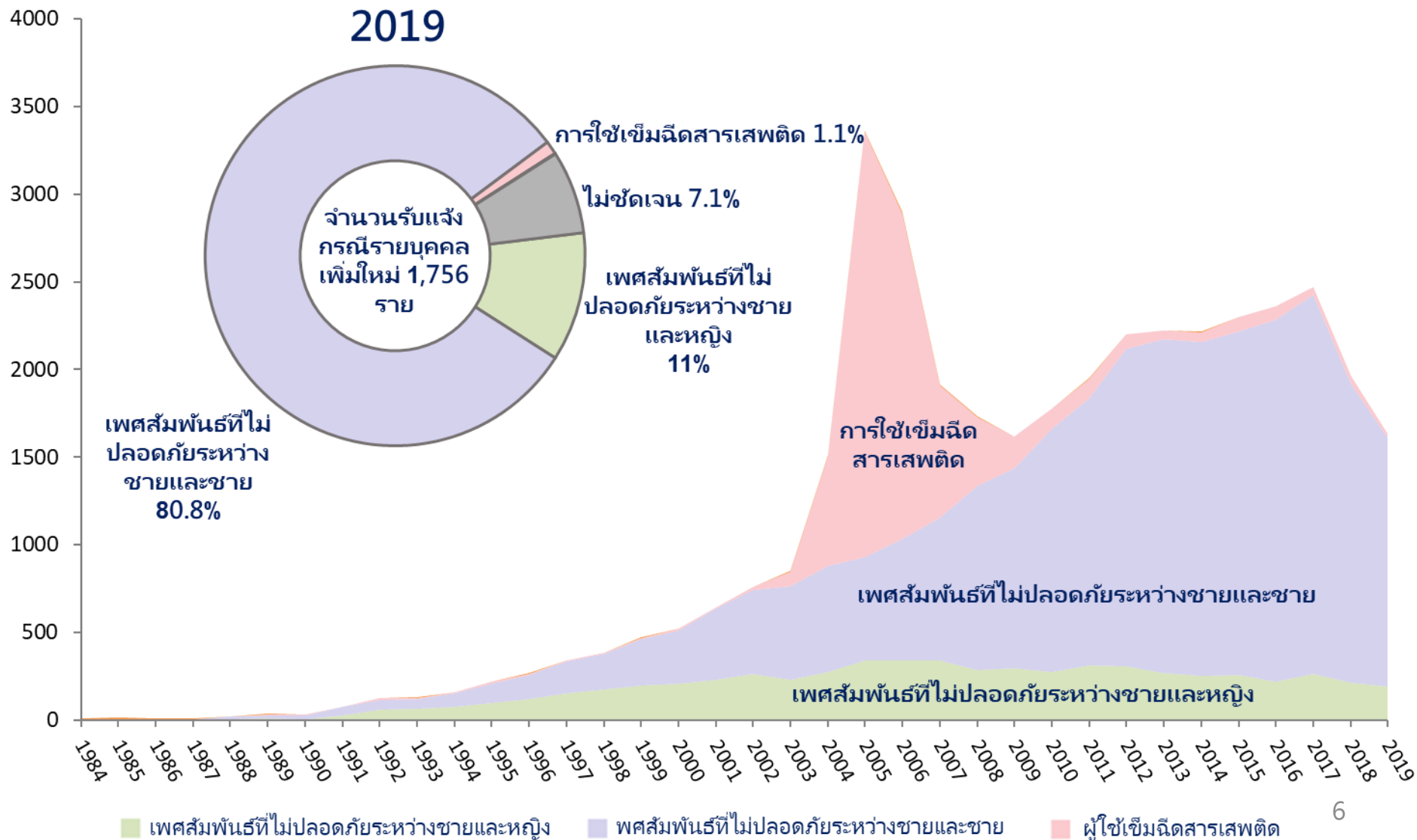
ยอดรวมผู้เป็นโรค AIDS

6,784

ยอดรวมผู้เสียชีวิต



# สถานการณ์การระบาดของโรคในไต้หวันปัจจุบัน : ความสัมพันธ์ทางเพศที่ไม่ปลอดภัย เป็นช่องทางหลักของการติดต่อ



# ปี 2020 เป้าหมาย 90-90-90

ทั่วโลกสามารถบรรลุเป้าหมายตามขั้นตอน “90-90-90” ในปี 2020 ปี 2030 ก็สามารถยุติการติดต่อแพร่ระบาดของโรคเอดส์ได้

90%

ของผู้ติดเชื้อ  
ทราบว่าตนเองติดเชื้อ



90%

ของผู้ที่ทราบว่าตนเองติดเชื้อ  
ทานยาเพื่อการรักษา



90%

ของผู้ติดเชื้อที่ทานยา  
ไม่สามารถตรวจพบจำนวน  
เชื้อไวรัส

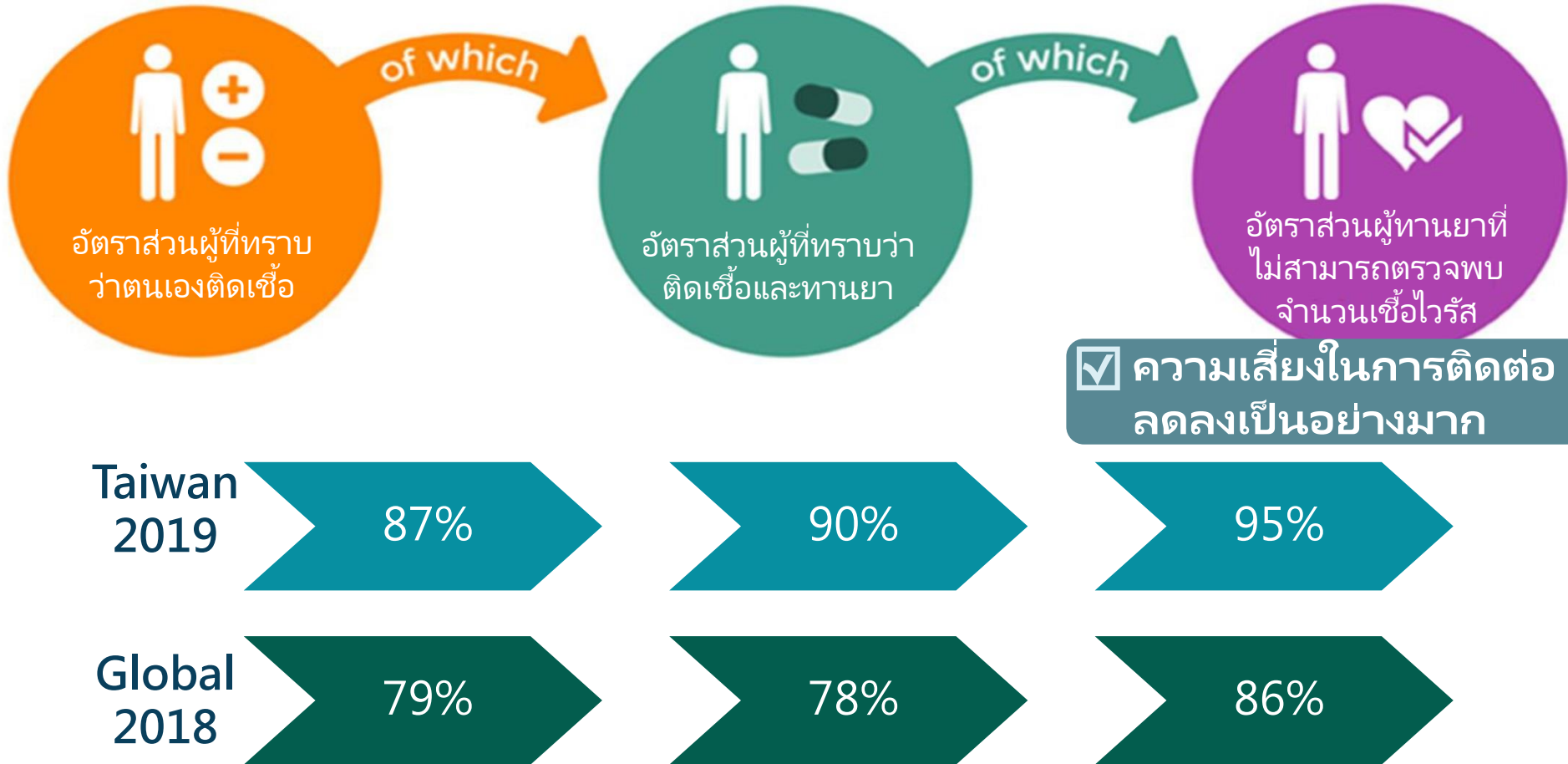


“90-90-90”  
ความหมายคือ  
เมื่อถึงปี 2020



เมื่อไม่สามารถตรวจพบจำนวนเชื้อไวรัสเอชไอวี(HIV)ในเลือด สภาพ  
ความแข็งแรงของร่างกายไม่ต่างจากคนทั่วไป ความเสี่ยงในการติดต่อ  
ลดลงเป็นอย่างมาก

# ปี2020 เป้าหมาย 90-90-90ที่ไต้หวันทำได้ ในปัจจุบัน(2019)



- ☑ ไต้หวัน 3 อย่างได้ 90 ดีกว่าค่าเฉลี่ยทั่วโลก
- ☑ ผู้ที่ทราบว่าตนเองติดเชื้อส่วนใหญ่ล้วนทานยาเพื่อการรักษา อีกทั้งควบคุมได้ดี



# ผู้ที่ติดเชื้อไวรัสเอชไอวี (HIV) ดูแล้วมีความแตกต่างจากบุคคลทั่วไปหรือไม่

- ☑ ระยะเวลาที่ผู้ใหญ่เริ่มติดเชื้อไวรัสเอชไอวี (HIV) จนกระทั่งเกิดอาการของโรคเอดส์ (AIDS) อาจนานเป็นเวลาราว 10 ปี ในระยะเวลาดังกล่าว ผู้ติดเชื้อร่างกายดูแข็งแรงปกติ
- ☑ พวกเขาอาจไม่ทราบว่าตนเองเป็นผู้ติดเชื้อไวรัสแล้ว



# ติดเชื้อไวรัสเอชไอวี(HIV) ก็ต้องเป็นโรคเอดส์ (AIDS) ไข้ใหม่

ติดเชื้อ

ระยะโรคเอดส์

ระยะพาหะแพร่เชื้อโรคเอดส์

เสียชีวิต

ระยะหลัง

เมื่อป่วย ▶ เรียกว่า AIDS

ทำลายระบบภูมิคุ้มกันร่างกายมนุษย์

≠

โรคเอดส์

ติดเชื้อไม่มีการแสดงโรค ▶ เรียกว่าติดเชื้อ HIV

ระยะแรก

HIV

ติดเชื้อไวรัสเอชไอวี

“ฮิวแมนอิมมิวโนเดฟีเซียนซีไวรัส” เรียกทั่วไปว่า “ไวรัสเอชไอวี” เป็นเชื้อไวรัสชนิดหนึ่งที่สามารถทำลายระบบภูมิคุ้มกันของร่างกายมนุษย์

เมื่อมนุษย์ติดเชื้อไวรัสเอชไอวี หากไม่ได้รับการให้ยาเพื่อควบคุมอย่างมีประสิทธิภาพ อาจทำให้ภูมิคุ้มกันของร่างกายลดลง และเกิดโรคติดเชื้อฉวยโอกาสหรือเป็นเนื้องอกได้ง่าย อาการเช่นนี้เรียกว่า “ภาวะภูมิคุ้มกันบกพร่องที่ไม่ได้เป็นโดยกำเนิด” หรือที่เรียกทั่วไปว่า “โรคเอดส์”

# การติดต่อเชื้อไวรัสเอชไอวี(HIV) มีช่องทางใดบ้าง



เพศสัมพันธ์ที่ไม่ปลอดภัย

เพศสัมพันธ์ทางช่องปาก  
เพศสัมพันธ์ทางทวารหนัก  
เพศสัมพันธ์ทางช่องคลอด  
หรือวิธีอื่นที่มีการ  
แลกเปลี่ยนซึ่งของเหลว  
จากร่างกาย



การติดต่อผ่านแม่สู่ลูก

ระหว่างการตั้งครรภ์  
คลอดลูกหรือป้อนนม  
แม่ เชื้อไวรัสเอชไอวี  
(HIV) จากร่างกายแม่  
ติดต่อสู่ลูกโดยตรง



การแลกเปลี่ยนทางเลือด

เข็มหรือสัมผัสเลือดที่  
ติดเชื้อไวรัสเอชไอวี  
(HIV) ใช้อุปกรณ์เข็ม  
ฉีดยาร่วมกัน (เข็มฉีดยา,  
กระบอกเข็มฉีดยา,  
สารเจือจาง)



เชื้อไวรัสเอชไอวี(HIV) อาศัย ของเหลวจากร่างกายที่มีเชื้อไวรัสเอชไอวี(HIV)  
(เลือด, อสุจิ, สารคัดหลั่งในช่องคลอดหรือน้ำนมแม่) สัมผัสกับ เยื่อเมือกหรือ  
ผิวหนังที่ถูกทำลาย ของผู้ที่ถูกแพร่เชื้อจนทำให้ติดต่อ

# เหล่านี้ล้วนไม่สามารถติดต่อเชื้อ ไวรัสเอชไอวี(HIV) ได้



ใช้อุปกรณ์ทาน  
อาหารร่วมกัน



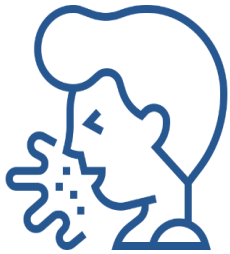
ใช้โถส้วมร่วมกัน



ยุงกัด



ว่ายน้ำด้วยกัน



ไอ, จาม



จับมือ



โอบกอด



จูบเบาๆ



การสัมผัสกับผู้ติดเชื้อในชีวิตประจำวัน ล้วนไม่ทำให้ติด  
เชื้อไวรัสเอชไอวี(HIV)

# วิธีการป้องกัน

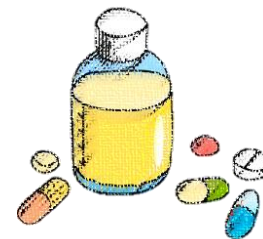


เชื้อไวรัสเอชไอวี(HIV) ติดต่อผ่านทางเพศสัมพันธ์ และเลือดหรือของเหลวจากร่างกาย ดังนั้นการดูแลแบบทั่วไป ไม่มีความเสี่ยงในการติดโรค

- ☑️ สวมถุงยางอนามัยอย่างถูกต้องตลอดเวลาเมื่อมีเพศสัมพันธ์ พร้อมทั้งใช้เจลหล่อลื่นชนิดน้ำ สามารถหลีกเลี่ยงการติดเชื้อไวรัสเอชไอวี(HIV) และโรคติดต่อทางเพศสัมพันธ์อื่น
- ☑️ หลีกเลี่ยงการสักหรือเจาะหู และไม่ใช้เครื่องมือที่อาจปนเปื้อนเลือดร่วมกับผู้อื่น เช่น แบริตตาเลียน มีดโกนหนวด แปรงสีฟัน เป็นต้น
- ☑️ อย่าใช้เข็มฉีดยา ครอบอกฉีดยา หรือสารเลือดจางร่วมกับผู้อื่น

# วิธีการรักษา

- ☑ ใช้ วิธีการรักษาด้วยยาต้านไวรัส (HAART . highly active antiretroviral therapy) สามารถได้รับการควบคุมที่ดีได้มีผู้ป่วยจำนวนไม่น้อย หลังการรักษาด้วยยาต้านไวรัส โดยทานยาอย่างเคร่งครัดระยะหนึ่ง สภาพความแข็งแรงของร่างกายไม่แตกต่างจากคนทั่วไป อีกทั้งไม่สามารถตรวจพบจำนวนเชื้อไวรัสลดการแพร่เชื้อสู่ผู้อื่นลงได้เป็นอย่างมาก
- ☑ รับการรักษา ทานยาต่อเนื่อง คงไว้ซึ่งการตรวจไม่พบจำนวนเชื้อไวรัส
  - รักษาสมรรถนะภูมิคุ้มกันทำงานปกติ
  - ลดความสามารถในการติดต่อ
  - แม้ไม่มีทางรักษาให้หาย แต่สามารถควบคุมได้ มิใช่โรคที่รักษาไม่ได้อีกต่อไป



# นโยบายรักษาการติดเชื้อไวรัสเอชไอวี(HIV) ตรวจวินิจฉัยพบทานยาทันที



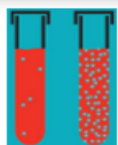
นับแต่ปี 2016 เป็นต้นมา ใ้หัวหน้าผลิตภัณฑ์การใช้ยุทธศาสตร์เมื่อตรวจวินิจฉัยพบให้ทำการรักษาทันที นำเข้ายาต้านไวรัสเอชไอวี(HIV)ชนิดใหม่ที่มีผลข้างเคียงต่ำ ( สูตรยา 3 รวม 1, ทานวันละ 1 ครั้ง, ครั้งละ 1 เม็ด ) เพิ่มอัตราการช้ยาและการเชื่อฟังปฏิบัติตามของผู้ติดเชื้อ



การติดเชื้อไวรัสเอชไอวี(HIV) ได้กลายเป็นโรคเรื้อรังที่สามารถควบคุมได้แล้ว แค่เพียงพบแพทย์ตามเวลา ทานยาตามคำสั่งแพทย์ สุขภาพร่างกายของผู้ติดเชื้อก็ไม่แตกต่างจากคนทั่วไปแต่อย่างใด



ผู้ติดเชื้อที่รับการรักษาด้วยการทานยาต้านไวรัสเอชไอวี(HIV) เมื่อจำนวนเชื้อไวรัสของพวกเขาถูกควบคุมจนอยู่ในระดับที่ไม่สามารถตรวจพบได้ ก็แทบที่จะไม่มีการติดเชื้อไวรัสเอชไอวี(HIV)จากการมีความสัมพันธ์ทางเพศ



95% ของผู้ทานยาในไ้หัววัน จำนวนเชื้อไวรัสอยู่ในระดับที่ไม่สามารถตรวจพบได้แล้ว ( ไม่สามารถตรวจพบจำนวนเชื้อไวรัสเอชไอวี(HIV)ในเลือด= ควบคุมได้ดี)



# หัวข้อหลัก

## ความรู้เกี่ยวกับการควบคุมป้องกันเชื้อไวรัสเอชไอวี(HIV)

- แนะนำสถานการณ์การระบาดในประเทศ
- แนะนำเชื้อไวรัสเอชไอวี(HIV)และโรคเอดส์ (AIDS)
- การป้องกันและรักษาเชื้อไวรัสเอชไอวี (HIV)

## ความรู้ความเข้าใจเกี่ยวกับการป้องกันและการดูแลผู้ติดเชื้อไวรัสเอชไอวี(HIV)

- ความเสี่ยงต่อการสัมผัสเชื้อไวรัสเอชไอวี (HIV)
- มาตรการหลักเกณฑ์การป้องกันดูแลระดับมาตรฐาน
- มาตรการการจัดการหลังสัมผัสเชื้อไวรัสเอชไอวี (HIV)
- คำถามและความเชื่อที่ผิดที่มักพบเห็นเป็นประจำ
- สัมผัสการดูหมิ่นเหยียดหยาม ความหวังใจและการยอมรับ



# ความเสี่ยงต่อการสัมผัสเชื้อไวรัสเอชไอวี(HIV)



เงื่อนไขพื้นฐานที่ทำให้เกิดการติดต่อ  
ต้องเป็นไปตามเงื่อนไข 3 ประการต่อไปนี้พร้อมกัน เชื้อไวรัส  
เอชไอวี(HIV) ถึงจะสามารถติดต่อผ่านผู้ติดเชื้อไปสู่ผู้อื่นได้



ผู้บริการการดูแล  
มีแผลเปิดตาม  
ผิวหนังหรือเยื่อ  
เมือกของร่างกาย

+

(การสัมผัส)



มีของเหลว  
จากร่างกายที่  
มีเชื้อไวรัส

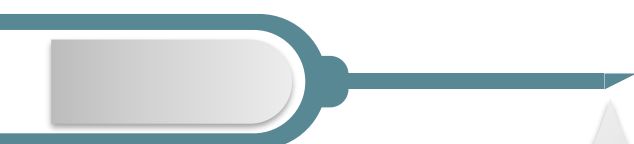
+



จำนวนเชื้อไวรัส/  
เข้มข้น

เชื้อไวรัสเอชไอวี(HIV) จะตายอย่าง  
รวดเร็วเมื่อหลุดพ้นจากร่างกายมนุษย์ มี  
ชีวิตอยู่ในสิ่งแวดล้อมได้ยาก

# ของเหลวจากร่างกายชนิดใดบ้างที่มีความเสี่ยงต่อ การแพร่ระบาดของโรค



มีคุณสมบัติ  
ในการแพร่  
ระบาด

- เลือด, อสุจิ, สารคัดหลั่งในช่องคลอด, น้ำไขสันหลัง, ของเหลวบริเวณข้อต่อ, น้ำในช่องเยื่อหุ้มปอด, น้ำในช่องท้อง, น้ำคร่ำ, น้่านมแม่

ไม่มีคุณสมบัติ  
ในการแพร่  
ระบาด

- น้ำลาย, เสมหะ, สารคัดหลั่งในโพรงจมูก, น้ำตา, เหงื่อ, ปัสสาวะ, อุจจาระ, สิ่งอาเจียน, ตุ่มน้ำผิวหนัง

# ดังนั้นการดูแลแบบทั่วไป **ไม่ทำให้** สัมผัสกับเชื้อไวรัส เอชไอวี(HIV)

## งานการบริบาลดูแล



ช่วยเหลือการเปลี่ยน ใสและถอดเสื้อ  
กางเกง



ช่วยเหลือทำความสะอาดช่องปาก  
(รวมถึงการแปรงฟัน บ้วนปาก)



เปลี่ยนผ้าปูที่นอน ปลอกหมอนผ้าห่ม



ช่วยเหลือตัดแต่งเล็บ

สัมผัสกับเหงื่อ, น้ำตา, น้ำลาย, ปัสสาวะ,  
สิ่งอาเจียน/สิ่งขับถ่ายของผู้ติดเชื้อ ล้วน  
แล้วแต่ไม่สามารถแพร่ระบาดได้

# การปฏิบัติขั้นพื้นฐานเพื่อป้องกันการติดเชื้อ (Standard Precaution)

ตั้งอยู่บนหลักการคือ ต้องถือว่าสิ่งต่อไปนี้อาจเป็นแหล่ง  
ติดต่อที่มีการแพร่เชื้อได้

- ① เลือด
- ② ของเหลวจากร่างกาย
- ③ โครงสร้างผิวหนังหรือเยื่อเมือก  
ที่ไม่สมบูรณ์เป็นต้น



# การปฏิบัติขั้นพื้นฐานเพื่อป้องกันการติดเชื้อ (Standard Precaution)

- ☑ ประเมินว่าไต้หวันยังมีผู้ติดเชื้อจำนวน 13% ที่ไม่ทราบว่าตนเองตกอยู่ในภาวะติดเชื้อ
- ☑ ไม่ว่าจะเป็นการดูแลผู้ป่วยที่ถูกสงสัยว่าติดเชื้อ หรือ ถูกยืนยันว่าเป็นผู้ติดเชื้อแล้ว ล้วนต้องทำตามการปฏิบัติขั้นพื้นฐานเพื่อป้องกันการติดเชื้อ
- ☑ การปฏิบัติประกอบด้วยสุขอนามัยของมือ ให้เลือกใช้อุปกรณ์การป้องกัน เช่น เลือกใช้ถุงมือตามสภาพของการสัมผัสเป็นต้น



อ้างอิงจากการปฏิบัติขั้นพื้นฐานเพื่อป้องกันการติดเชื้อ เมื่อต้องสัมผัสกับของเหลวใดๆ จากร่างกาย ทำตามการปฏิบัติขั้นพื้นฐานเพื่อป้องกันการติดเชื้อ ถือเป็นแผนการป้องกันตนเองขั้นสูงสุด

# หลักปฏิบัติขั้นพื้นฐานเพื่อป้องกันการติดเชื้อ



เมื่อต้องสัมผัสกับ  
เลือดหรือของเหลว  
จากร่างกาย

ต้องสวมถุงมือ หลังการสัมผัสต้องถอดถุง  
มือพร้อมทั้งล้างโดยใช้น้ำและน้ำยาทำ  
ความสะอาด



หากมือหรือผิวหนัง  
สัมผัสโดนเลือดหรือ  
ของเหลวจากร่างกาย

ใช้สารทำความสะอาดหรือเจลล้างมือชนิด  
ไม่ต้องใช้น้ำล้างมือ พร้อมทั้งทำตาม  
ขั้นตอนการล้างมือที่ถูกต้อง ”



วัตถุหรือสิ่งแวดลอม  
ที่ถูกปนเปื้อนด้วย  
เลือดหรือของเหลว  
จากร่างกาย

สามารถทำความสะอาดด้วยน้ำยาฟอกขาว  
เจือจางเป็น 100 เท่า



เมื่อผิวหนังมี  
บาดแผลเปิดหรือ  
ผิวหนังอักเสบ

เมื่อสัมผัสเลือดหรือของเหลวจากร่างกาย  
ต้องทำการปิดบาดแผลให้มิดชิดด้วยเทป  
ป้องกันน้ำก่อน

อ้างอิงดัชนีมาตรการควบคุมการติดเชื้อของสถานบริการดูแลระยะยาวจัดทำโดยกรมควบคุมโรค, การปฏิบัติขั้นพื้นฐาน  
เพื่อป้องกันการติดเชื้อ

# มาตรการการจัดการหลังสัมผัสเชื้อไวรัส เอชไอวี(HIV) -1

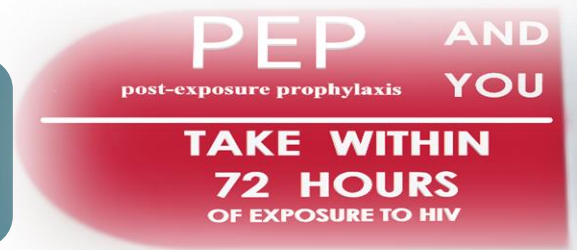
- ☑ **ล้างสะอาดทันที**กับบาดแผลที่สัมผัส
  - **ถูกของแหลมคมแทงทะลุผิวหนัง**
    - **บีบเลือดบริเวณบาดแผลทันทีพร้อมใช้น้ำสะอาดและสบู่ล้างทำความสะอาดบาดแผล**
  - **สัมผัสกับบาดแผลที่ผิวหนัง**
    - **ใช้น้ำสะอาดและสบู่ล้างให้สะอาด**
  - **สัมผัสกับเยื่อเมือก**
    - **ใช้น้ำสะอาดปริมาณมากชะล้าง**
- ☑ **รีบไปยังแผนกฉุกเฉินของโรงพยาบาลเป้าหมายตรวจเชื้อไวรัสเอชไอวี(HIV) ทันที** เพื่อให้แพทย์ประเมินก่อน ว่ามีความเสี่ยงต่อการถูกติดต่อเชื้อไวรัสเอชไอวี(HIV) หรือไม่

# มาตรการการจัดการหลังสัมผัสเชื้อไวรัสเอชไอวี(HIV) -2 : แผนผังขั้นตอนการพบแพทย์ PEP

หากระหว่างที่ดูแลผู้ป่วย ไม่ระวังทำให้บาดแผลเปิดสัมผัสกับของเหลวจากร่างกายหรือเลือดของผู้ป่วย เป็นไปได้ว่าอาจมีความเสี่ยงติดต่อโรคจากการสัมผัสทางเลือดได้



รีบไปยังแผนกฉุกเฉินของโรงพยาบาลเป้าหมายตรวจเชื้อไวรัสเอชไอวี (HIV) เพื่อให้แพทย์ประเมินก่อน ว่ามีความเสี่ยงต่อการถูกติดต่อเชื้อไวรัสเอชไอวี(HIV)หรือไม่



ภายใน**72 ชั่วโมง**ให้ยาทานเพื่อการป้องกัน สำหรับผู้ที่มีความเสี่ยงในการสัมผัสเชื้อไวรัสเอชไอวี(HIV)



ควรจำ!! ใน**28 วัน**ต้องทานยาต่อเนื่องตามคำสั่งแพทย์!

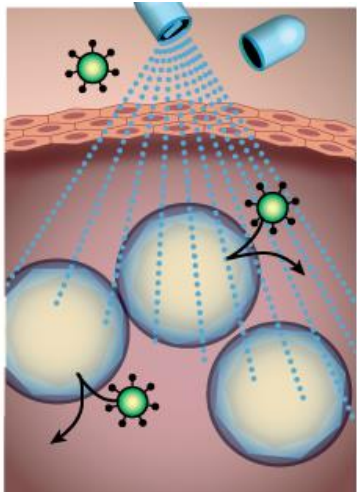
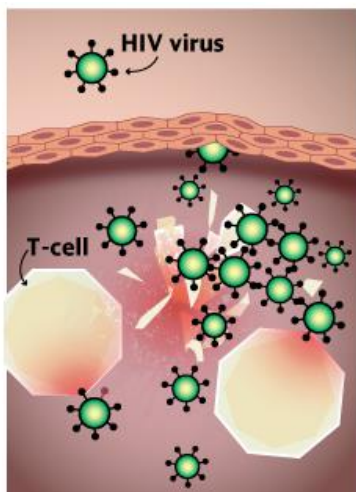
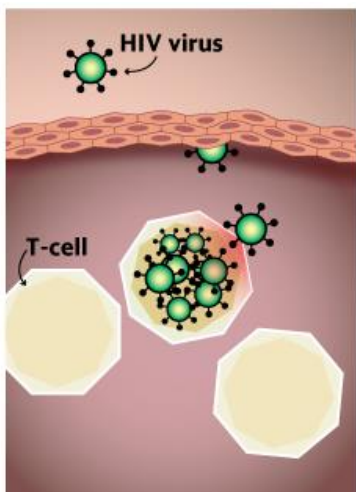
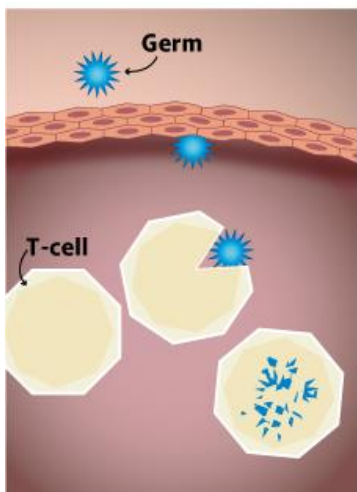


ตรวจวิเคราะห์ติดตามเชื้อไวรัสเอชไอวี(HIV) ตามเวลาที่กำหนด!



# มาตรการการจัดการหลังสัมผัสเชื้อไวรัสเอชไอวี(HIV) "หลัง" สัมผัส การใช้ยาเพื่อการป้องกัน(PEP)

- ☑ ใช้ยาก่อนเพื่อปกป้องเซลล์ ก่อนที่จะกลายเป็นการติดเชื้อถาวร
- ☑ ผลข้างเคียงแตกต่างกันตามบุคคล จะหายไปเมื่อหยุดใช้ยา



# การใช้ยาเพื่อการป้องกันหลังสัมผัสเชื้อไวรัสเอชไอวี(HIV) เนื่องจากการปฏิบัติหน้าที่ รัฐบาลเป็นผู้สนับสนุนค่าใช้จ่าย

เมื่อยื่นเรื่องต้อง  
เตรียมเอกสาร  
ใดบ้าง

หน่วยงานยื่นเรื่องทำหนังสือและแนบเอกสารดังต่อไปนี้

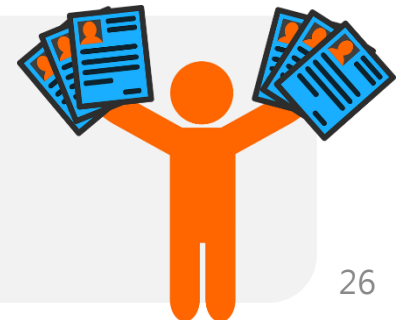
- (1) ใบเบิกของหน่วยงานยื่นเรื่อง
- (2) ใบเสร็จค่าใช้จ่าย  
รักษาพยาบาลต้นฉบับจริง
- (3) รายละเอียดค่าใช้จ่าย
- (4) ประวัติผู้ป่วยโดยสังเขป
- (5) บันทึกบอกเล่าเหตุการณ์
- (6) ใบแจ้งอุบัติเหตุการสัมผัสเชื้อไวรัส  
เอชไอวีจากการปฏิบัติหน้าที่
- (7) บันทึกติดตามการตรวจเลือดจาก  
เข็มแทง

การยื่นเรื่องมีการ  
จำกัดระยะเวลา  
หรือไม่

มี  
หน่วยงานที่คุณทำงาน หลังเกิดเหตุ ภายใน 6 เดือนต้องทำหนังสือแจ้งไปยังกอง  
การสาธารณสุขในท้องที่เพื่อทำการพิจารณาเบื้องต้นและยื่นเรื่องขอเบิกค่าใช้จ่าย

เอกสารการยื่น  
เรื่องส่งไปที่ใด

เอกสารที่เกี่ยวข้องส่งไปยังกองการสาธารณสุขในท้องที่  
หลังจากนั้นกองการสาธารณสุขก็จะ  
ทำการส่งต่อไปยังกรมควบคุมโรค เพื่อทำการพิจารณาซ้ำและ  
อนุมัติการจ่ายเงิน



# โรงพยาบาลเป้าหมายตรวจเชื้อไวรัสเอชไอวี(HIV)

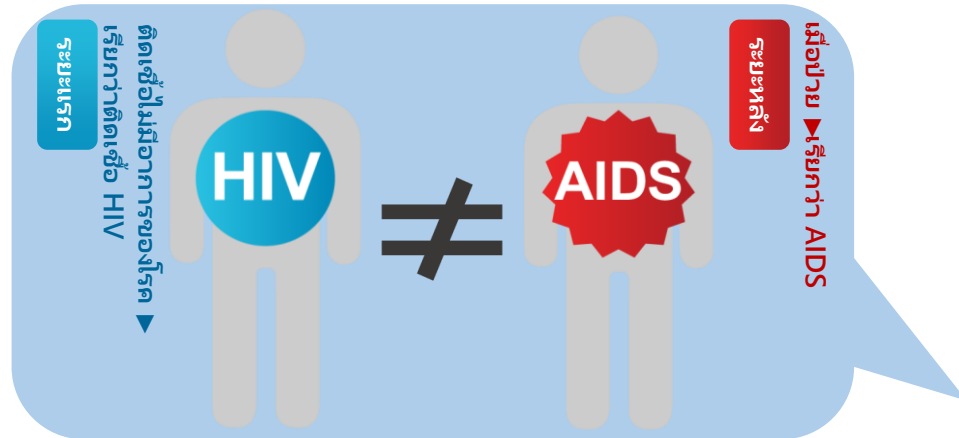


ปัจจุบันทั่วประเทศมีโรงพยาบาลเป้าหมายตรวจเชื้อไวรัสเอชไอวี(HIV)รวมทั้งหมด 79 แห่ง  
( และมีคลินิกเป้าหมายจำนวน 1 แห่ง )  
เสนอบริการสอบถามเกี่ยวกับการป้องกันเชื้อไวรัสเอชไอวี(HIV)

# ความเชื่อที่ผิดเกี่ยวกับเชื้อไวรัสเอชไอวี(HIV)

ติดเชื่อก็คือการเกิด  
อาการของโรค?

สัมผัสของเหลว  
จากร่างกายก็มี  
ความเสี่ยงติดเชื่อ?



น้ำลาย, เสมหะ, สารคัดหลั่ง  
ในโพรงจมูก, น้ำตา, เหงื่อ,  
ปัสสาวะ, อุจจาระ, สิ่งอาเจียน,  
ตุ่มน้ำผิวหนัง

→ ล้วนแต่ไม่สามารถติดต่อได้



# ความเชื่อที่ผิดเกี่ยวกับเชื้อไวรัสเอชไอวี(HIV)

ติดเชื้อไวรัสเอชไอวี(HIV)  
เป็นโรคที่ไม่มีทางรักษา?

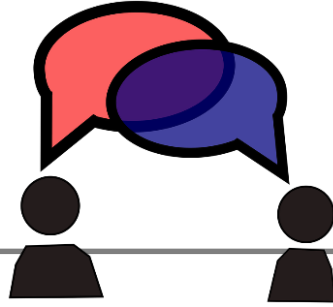
ผลจากการคิดค้นยาชนิดใหม่ที่หลากหลายขึ้น  
ใช้ การติดเชื้อไวรัสเอชไอวี (HIV) ไม่ได้เป็น  
มรณะสำหรับศตวรรษที่ 20 อีกต่อไป  
อายุขัยเฉลี่ยของผู้ติดเชื้อไม่ได้มีความแตกต่าง  
จากผู้ไม่ได้ติดเชื้ออีกแล้ว จึงได้กลายเป็น  
เหมือนโรคเรื้อรังเช่นเดียวกับความดันโลหิตสูง  
และเบาหวาน

รสนิยมทางเพศที่  
ต่างกันเกี่ยวข้องกับ  
การติดเชื้อไวรัสเอช  
ไอวี(HIV)?

การติดต่อของโรคทุกชนิดไม่มีการแบ่ง  
เพศ, รสนิยมทางเพศมีเพียง  
ความสัมพันธ์ทางเพศที่ปลอดภัยเท่านั้น  
( สวมถุงยางอนามัยอย่างถูกต้อง  
ตลอดเวลา+เจลหล่อลื่นชนิดน้ำ ) จึงจะ  
สามารถป้องกันการติดเชื้อไวรัสเอชไอวี  
(HIV)และโรคติดต่อทางเพศสัมพันธ์อื่น



# คำถามที่พบได้บ่อยเกี่ยวกับการติดเชื้อไวรัสเอชไอวี (HIV)-1



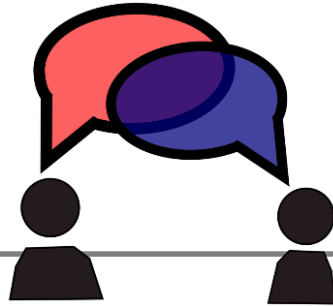
ไม่ทราบว่า การใช้โถ่ร่วมร่วมกับผู้เชื้อไวรัสเอชไอวี(HIV) ใช้ อุปกรณ์ซักผ้าร่วมกัน จะติดต่อได้เชื้อไวรัสเอชไอวี(HIV)หรือไม่



## ไม่ติดต่อ

การติดต่อของเชื้อไวรัสเอชไอวี(HIV)ต้องอาศัยของเหลวจากร่างกาย, การแลกเปลี่ยนเลือด อันประกอบด้วย เพศสัมพันธ์ไม่ปลอดภัยซึ่งไม่ได้สวมถุงยางอนามัยตลอดเวลา ใช้อุปกรณ์เข็มฉีดยา, สารเลือดจางร่วมกับผู้อื่น หรือการติดต่อโดยตรงจากแม่สู่ลูกเป็นต้น ส่วนสิ่งขับถ่ายเช่นอุจจาระ, ปัสสาวะ, น้ำลาย, เหงื่อเป็นต้น ไม่ทำให้ติดต่อได้ ดังนั้นการดำเนินชีวิตร่วมกันโดยทั่วไป ไม่ส่งผลต่อการติดเชื้อไวรัสเอชไอวี(HIV)

# คำถามที่พบได้บ่อยเกี่ยวกับการติดเชื้อไวรัสเอชไอวี (HIV)-2



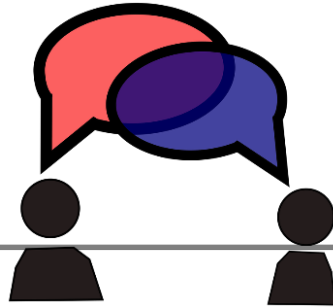
ถูกยุงกัดจะติดเชื้อไวรัสเอชไอวี(HIV)หรือไม่ ยุงกัด “ผู้ติดเชื้อไวรัสเอชไอวี(HIV)” แล้วมากัดฉัน จะติดต่อเชื้อไวรัสเอชไอวี(HIV)ไหม



## ไม่ติดต่อ

เชื้อไวรัสเอชไอวี (HIV)ไม่สามารถติดต่อผ่านการถูกแมลงเช่นยุง แมลงวันเป็นต้น กัดปากของยุงมีเลือดติดอยู่ในปริมาณน้อยมาก ไม่เพียงพอที่จะทำให้เกิดการแพร่เชื้อไวรัสได้ นอกจากนี้หลังการดูดเลือดแล้ว จะมีการพักผ่อนเพื่อย่อยสลายเลือด ไม่มีการดูดเลือดแล้วทำการกัดคนต่อไปในทันที อีกทั้งการดูดเลือดของยุงเป็นไปในทางเดียว ไม่มีการคายย้อนออกมาจากหลอดอาหารอีก ดังนั้นไม่สามารถติดต่อเชื้อไวรัสเอชไอวี(HIV)ได้

# คำถามที่พบได้บ่อยเกี่ยวกับการติดเชื้อไวรัสเอชไอวี (HIV)-3



Q

ที่ผ่านมามีเหตุการณ์ผู้ติดเชื้อไวรัสเอชไอวี(HIV)กัดคนจนบาดเจ็บ ไม่ทราบว่าถูกกัดจะติดต่อเชื้อไวรัสเอชไอวี(HIV)ไหม

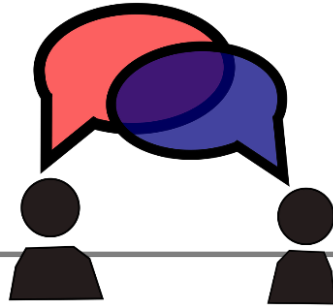
A

**ไม่ติดต่อ**

ผู้ถูกกัดสัมผัสโดนของเหลวจากร่างกายของผู้กัด(ผู้ติดเชื้อไวรัสHIV)คือน้ำลาย และเยื่อเมือกในช่องปาก เนื่องจากน้ำลายไม่สามารถติดต่อเชื้อไวรัสเอชไอวี(HIV)ได้ มีเพียงเยื่อเมือกในช่องปาก ในสภาพการณ์พิเศษคือ หากมีบาดแผล, มีเลือดออกเป็นต้น จึงอาจจะติดเชื้อไวรัสเอชไอวี(HIV) ดังนั้นการติดเชื้อไวรัสเอชไอวี(HIV)จากการถูกกัดบาดเจ็บ จึงมีความเป็นไปได้น้อยมาก



# คำถามที่พบได้บ่อยเกี่ยวกับการติดเชื้อไวรัสเอชไอวี (HIV)-4



Q

ดื่มน้ำแก้วเดียวกันกับผู้ติดเชื้อไวรัสเอชไอวี(HIV)จะติดเชื้อหรือไม่

A

**ไม่ติดต่อ**

เนื่องจากน้ำลายแทบไม่สามารถติดต่อเชื้อไวรัสเอชไอวี(HIV)ได้ ดังนั้นดื่มน้ำไม่สามารถติดเชื้อได้ จูบเบาๆกับผู้ติดเชื้อ ก็ไม่สามารถติดต่อเชื้อได้

# ล้มล้างการดูหมิ่นเหยียดหยาม ความหวงโย และการยอมรับ

- ✓ อ้างอิงตามวรรณกรรมงานวิจัยสากลปรากฏว่า ผู้ติดเชื้อทานยาอย่างเคร่งครัดจนจำนวนเชื้อไวรัสไม่สามารถตรวจพบได้ สามารถลดความเสี่ยงในการติดต่อแพร่เชื้อลงได้เป็นอย่างมาก
- ✓ การบริการการดูแลโดยทั่วไป ( ผลึกตัว ทำความสะอาด สัมผัสโดนเนื้อตัว ) ไม่สามารถทำให้เกิดการติดต่อได้ การติดต่อของเชื้อไวรัสเอชไอวี(HIV)ต้องอาศัยของเหลวจากร่างกาย, การแลกเปลี่ยนเลือด ส่วนสิ่งขับถ่ายเช่น อุจจาระ, ปัสสาวะ, น้ำลาย, เหงื่อเป็นต้น ไม่ทำให้ติดเชื้อได้ ดังนั้นการดำเนินชีวิตร่วมกันโดยทั่วไป ไม่ส่งผลต่อการติดเชื้อไวรัสเอชไอวี (HIV)แต่อย่างใด
- ✓ สามารถทำกิจกรรมปฏิสัมพันธ์ในชีวิตประจำวันเช่นโอบกอด, จับมือ, ทานอาหาร, ใช้โทรศัพท์เป็นต้นกับผู้ติดเชื้อได้



# สรุป



การติดต่อของเชื้อไวรัสเอชไอวี(HIV)อาศัยช่องทางหลักในการแพร่เชื้อได้แก่ของเหลวจากร่างกายที่มีเชื้อไวรัสเอชไอวี(HIV) ( เลือด, อสุจิ, สารคัดหลั่งในช่องคลอดหรือน้ำนมแม่ )  
ช่องทางติดต่อหลักคือการมีเพศสัมพันธ์ที่ไม่ปลอดภัย



การติดเชื้อไวรัสเอชไอวี(HIV)ได้ถูกมองว่าเป็นโรคเรื้อรังแล้ว ผู้ติดเชื้อทานยาอย่างเคร่งครัด ก็สามารถควบคุมจำนวนเชื้อไวรัส รักษาสุขภาพที่แข็งแรงไว้ได้



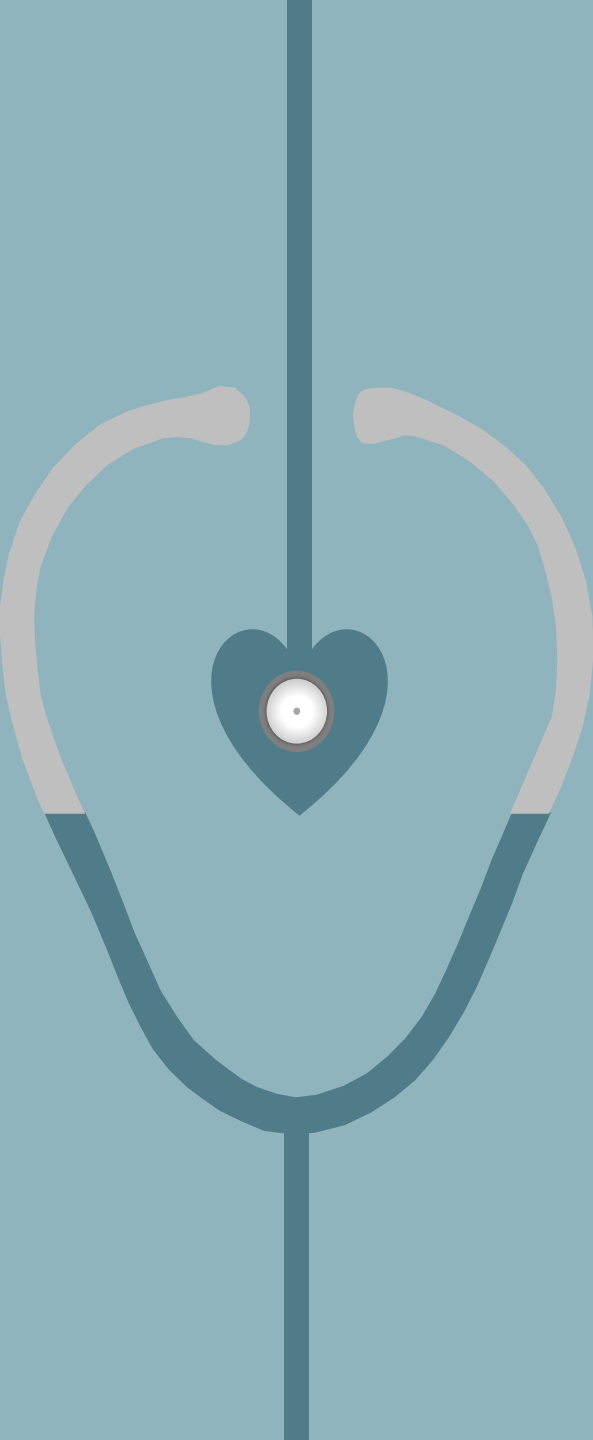
การดูแลผู้ติดเชื้อไวรัสเอชไอวี(HIV) ควรทำการเตือนให้ผู้ติดเชื้อพบแพทย์ตามกำหนดเวลาทานยาต่อเนื่อง เพื่อควบคุมจำนวนเชื้อไวรัสในร่างกายของผู้ติดเชื้อ



บริการการดูแลในชีวิตประจำวันแบบทั่วไป ไม่สามารถติดเชื้อไวรัสเอชไอวี(HIV)ได้



บุคคลากรผู้ทำงานด้านการบริการดูแลระยะยาว หากเกิดอุบัติเหตุสัมผัสและต้องกับโรคจากการทำงาน โปรดพบแพทย์ภายใน 72 ชั่วโมง เพื่อทำการตรวจคัดกรองเชื้อไวรัสเอชไอวี(HIV) โดยมีแพทย์เป็นผู้ประเมินว่าจำเป็นต้องใช้ยาเพื่อการป้องกันหรือไม่ โดยค่าใช้จ่ายรัฐบาลจะเป็นผู้สนับสนุน



THANK YOU

