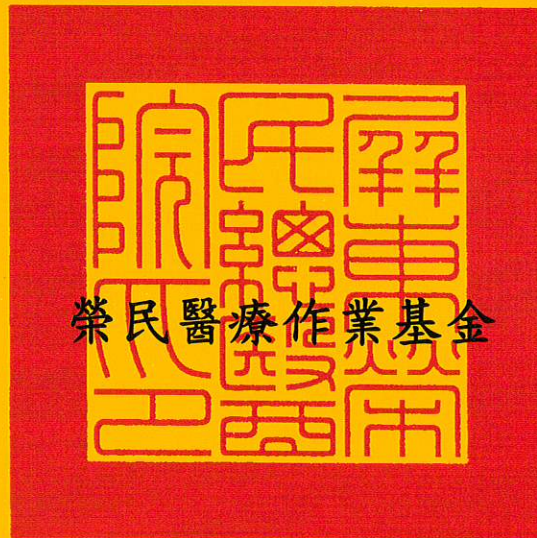


中華民國 112 年度

中央政府總預算

國軍退除役官兵輔導委員會主管



屏東榮民總醫院作業基金附屬單位預算分預算
(非營業部分)

屏東榮民總醫院編

國軍退除役官兵輔導委員會
屏東榮民總醫院作業基金

目 次

中華民國112年度

一、業務計畫及預算說明.....	第	1—11	頁
二、預算主要表			
(一)收支餘絀預計表及說明.....	第	13—15	頁
(二)餘絀撥補預計表.....	第	16	頁
(三)現金流量預計表及補充說明.....	第	17—19	頁
三、預算明細表			
(一)醫療收入明細表.....	第	21	頁
(二)其他業務收入明細表.....	第	22	頁
(三)業務外收入明細表.....	第	23	頁
(四)醫療成本明細表及說明.....	第	24—35	頁
(五)其他業務成本明細表及說明.....	第	36—37	頁
(六)管理及總務費用明細表及說明.....	第	38—41	頁
(七)研究發展及訓練費用明細表及說明.....	第	42—45	頁
(八)業務外費用明細表及說明.....	第	46—47	頁
(九)固定資產建設改良擴充明細表.....	第	48—49	頁
(十)固定資產建設改良擴充資金來源明細表.....	第	50—51	頁
(十一)固定資產建設改良擴充計畫預期進度明細表.....	第	52—53	頁
(十二)資產折舊明細表.....	第	54	頁
(十三)基金數額增減明細表.....	第	55	頁
(十四)無形資產明細表.....	第	56	頁
四、預算參考表			
(一)預計平衡表.....	第	57—58	頁
(二)5年來主要營運項目分析表.....	第	59	頁
(三)員工人數彙計表.....	第	60	頁
(四)用人費用彙計表.....	第	62—63	頁
(五)各項費用彙計表.....	第	64—67	頁
(六)增購及汰舊換新管理用公務車輛明細表.....	第	68	頁

國軍退除役官兵輔導委員會
屏東榮民總醫院作業基金
業務計畫及預算說明
中華民國 112 年度

壹、基金概況

一、設立宗旨

國軍退除役官兵輔導委員會為辦理國軍退除役官兵就醫及社會醫療服務，提升醫療水準，並加強醫學研究發展暨教學訓練，特於 75 及 81 年度依預算法規定設置榮民總醫院作業基金及榮民醫院附設民眾診療作業基金，79 年度分立為臺北榮民總醫院作業基金及臺中榮民總醫院作業基金，同年 10 月成立臺北榮民總醫院高雄分院，嗣於 82 年 7 月改制為高雄榮民總醫院，84 年度設立高雄榮民總醫院作業基金。另榮民醫院附設民眾診療作業基金，則因全民健康保險實施範圍已涵蓋榮民在內，乃於 86 年度配合更名為榮民醫院醫療作業基金。

鑒於臺北、臺中、高雄 3 所榮民總醫院作業基金與榮民醫院醫療作業基金均為提供醫療服務及教學研究而設立，性質相同，為統籌運用資源，爰於 87 年度依中央政府特種基金管理準則第 16 條規定，將上述 4 個基金合併為榮民醫療作業基金。

屏東榮民總醫院(以下簡稱本院)肇始於民國 46 年 7 月 1 日奉命編組成立「龍泉榮民肺結核醫院」，同年 9 月 1 日更名為「台灣龍泉榮民醫院」，55 年 11 月 1 日定名為「行政院國軍退除役官兵輔導委員會龍泉榮民醫院」。復為落實政府醫療政策，共享醫療資源，結合健保制度改革，依據 99 年 7 月 14 日行政院院臺榮字第 0990039235 號函核定國軍退除役官兵輔導委員會所屬醫療機構經營整合計畫，100 年度成為高雄榮民總醫院屏東分院，隸屬於高雄榮民總醫院作業基金。

為配合國家全民均等醫療政策及活化大武營區空間，並提升在地醫療品質，依據 107 年 8 月 17 日行政院院臺榮字第 1070028746 號函核定高雄榮民總醫院屏東大武分院新建計畫，規劃設立屏東分院大武院區。因投資規模以「準醫學中心」標準籌設，醫療量能及醫務裝備均遠優於其他榮民醫院，且籌設建地面積、病床數及員額編制已具榮民總醫院條件，爰奉行政院 111 年 11 月 9 日院授人組字第 1112001610

國軍退除役官兵輔導委員會
屏東榮民總醫院作業基金
業務計畫及預算說明

中華民國 112 年度

號函核定改制為「屏東榮民總醫院」，於 111 年 11 月 11 日起生效，並自 112 年度設立屏東榮民總醫院作業基金。

二、組織概況

(一)本院依榮民總醫院組織通則及本院處務規程，置院長 1 人、副院長 2 人綜理院務；醫務方面設內科部分 9 科(胃腸科、胸腔內科、神經內科、心臟內科、新陳代謝科、腎臟科、感染科、免疫風濕科、血液腫瘤科)、外科部分 7 科(一般外科、泌尿外科、直腸外科、神經外科、心臟外科、整形外科、胸腔外科)、急重症醫學部分 3 科(重症醫學科、外傷醫學科、加護醫學科)、護理部、教學研究部、醫務企管部、綜合醫學中心分 16 科(骨科、婦產科、小兒科、心身醫學科、放射診斷科、家庭暨社區醫學科、復健科、麻醉科、口腔醫學科、耳鼻喉科、病理檢驗科、皮膚科、眼科、放射腫瘤科、核子醫學科、傳統醫學科)、癌症防治科、藥劑科、營養科 41 個專業醫療科部，負責病患之檢診治療。

(二)行政方面，設社會工作室、職業安全衛生室、工務室、補給室、總務室、資訊室、人事室、政風室、主計室 9 個行政單位，負責院內行政支援工作。

三、基金歸類及屬性

本基金係預算法第 4 條第 1 項第 2 款所定，經付出仍可收回，而非用於營業之作業基金，隸屬榮民醫療作業基金，並編製附屬單位預算之分預算。

貳、前年度及上年度已過期間預算執行情形(前年度決算結果及上年度預算截至 111 年 6 月 30 日止執行情形)

一、前(110)年度決算結果

(一)業務收入：決算數 8 億 1,379 萬 7 千元，較預算數 8 億 5,614 萬 6 千元，減少 4,234 萬 9 千元，約 4.95%。

國軍退除役官兵輔導委員會
屏東榮民總醫院作業基金
業務計畫及預算說明

中華民國 112 年度

- (二)業務成本與費用：決算數 8 億 1,295 萬元，較預算數 8 億 4,754 萬 2 千元，減少 3,459 萬 2 千元，約 4.08%。
- (三)業務外收入：決算數 2,560 萬 8 千元，較預算數 2,012 萬 8 千元，增加 548 萬元，約 27.23%，主要係收回以前年度溢提備抵醫療折讓所致。
- (四)業務外費用：決算數 1,745 萬 3 千元，較預算數 1,017 萬 2 千元，增加 728 萬 1 千元，約 71.58%，主要係補提以前年度費用。
- (五)收支賸餘：以上收支相抵後，決算數 900 萬 2 千元，較預算數 1,856 萬元，減少 955 萬 8 千元，約 51.50%。
- (六)固定資產之建設改良擴充：決算數 4,267 萬 4 千元，可用預算數 5,176 萬 9 千元，執行率 82.43%。

二、上 (111) 年度截至 6 月底止預算執行情形

- (一)業務收入：實際數 4 億 176 萬 4 千元，較分配預算數 4 億 5,833 萬 1 千元，減少 5,656 萬 7 千元，約 12.34%，主要係住院醫療收入較預計數減少所致。
- (二)業務成本與費用：實際數 4 億 163 萬 2 千元，較分配預算數 4 億 5,245 萬 8 千元，減少 5,082 萬 6 千元，約 11.23%，主要係住院醫療成本較預計數減少所致。
- (三)業務外收入：實際數 527 萬 4 千元，較分配預算數 349 萬 3 千元，增加 178 萬 1 千元，約 50.98%，主要係受贈收入及收回以前年度溢提備抵醫療折讓較預計增加所致。
- (四)業務外費用：實際數 138 萬 6 千元，較分配預算數 116 萬 3 千元，增加 22 萬 3 千元，約 19.17%，主要係其他費用較預計增加所致。
- (五)收支賸餘：以上收支相抵後，實際數 402 萬元，較分配預算數 820 萬 3 千元，減少 418 萬 3 千元，約為 51.00%。
- (六)固定資產之建設改良與擴充：實際執行數 668 萬 8 千元，分配預算數 2,414 萬 1 千元，執行率 27.71%。

國軍退除役官兵輔導委員會
屏東榮民總醫院作業基金
業務計畫及預算說明
中華民國 112 年度

參、業務計畫

一、營運計畫

本(112)年度主要任務配合全民健保政策，加強對全民之醫療服務，並因應政府長期照護政策，落實總統政見，持續辦理高齡醫學整合照護服務；肩負醫療教學研究使命，朝升級醫學中心為目標，強化屏東地區急重症醫療量能。主要營運目標分述如下：

- (一)門診病患醫療：預計診療門診病患 45 萬 5,209 人次，較上年度預算數 20 萬 7,158 人次，增加 24 萬 8,051 人次，約 119.74%。
- (二)住院病患醫療：預計診療住院病患 16 萬 1,037 人日，較上年度預算數 8 萬 9,629 人日，增加 7 萬 1,408 人日，約 79.67%。

二、固定資產之建設、改良、擴充與其資金來源及其投資計畫之成本與效益分析

- (一)本年度固定資產建設改良擴充及其資金來源圖表，詳圖 1。
- (二)一般建築及設備計畫：編列 2,911 萬 8 千元，均係一次性項目，編列項目如下：
 - 1.機械及設備 2,686 萬 5 千元，主要係龍泉院區醫療儀器、資訊設備等增置及汰舊換新。
 - 2.交通及運輸設備 48 萬元，主要係龍泉院區病房影像系統設備等增置及汰舊換新。
 - 3.什項設備 177 萬 3 千元，主要係龍泉院區冰水送風機及辦公事務設備等增置及汰舊換新。

肆、預算概要

一、業務收支及餘絀之預計

- (一)本年度業務收入 20 億 6,120 萬 1 千元，較上年度預算數 9 億 2,718 萬 1 千元，增加 11 億 3,402 萬元，約 122.31%，主要係醫療收入增加所致。

國軍退除役官兵輔導委員會
屏東榮民總醫院作業基金
業務計畫及預算說明

中華民國 112 年度

- (二)本年度業務成本與費用 24 億 5,297 萬 6 千元，較上年度預算數 9 億 1,433 萬 2 千元，增加 15 億 3,864 萬 4 千元，約 168.28%，主要係總院區開幕營運，醫療成本及其新建資產折舊攤提成本增加所致。
- (三)本年度業務外收入 3,541 萬 9 千元，較上年度預算數 2,014 萬 8 千元，增加 1,527 萬 1 千元，約 75.79%，主要係資產使用及權利金收入增加所致。
- (四)本年度業務外費用 1,996 萬 4 千元，較上年度預算數 1,071 萬 5 千元，增加 924 萬 9 千元，約 86.32%，主要係雜項費用增加所致。
- (五)本年度業務總收支相抵後，短絀 3 億 7,632 萬元，較上年度預算數 2,228 萬 2 千元，減少 3 億 9,860 萬 2 千元，約 1,788.90%。
- (六)本年度收入、成本與費用及短絀圖表及最近 5 年收入與費用圖表，詳圖 2、3。

二、餘絀撥補之預計

- (一)本年度預算短絀 3 億 7,632 萬元，連同前期未分配賸餘 1 億 3,818 萬 1 千元，待填補短絀 2 億 3,813 萬 9 千元，留待以後年度處理。
- (二)本年度填補短絀及最近 5 年賸餘分配圖表，詳圖 4、5。

三、現金流量之預計

- (一)本年度業務活動之淨現金流入 5,334 萬 1 千元，包括：
1. 本期短絀 3 億 7,632 萬元。
 2. 利息股利之調整減少 144 萬 6 千元，包括利息收入 155 萬 1 千元及利息費用 10 萬 5 千元。
 3. 調整非現金項目增加 4 億 2,966 萬 1 千元，係提存呆帳及醫療折讓 2 億 1,516 萬 4 千元，折舊 4 億 5,802 萬 5 千元，攤銷 1,509 萬 1 千元，遞延收入隨折舊及攤銷費用提列轉列受贈收入 746 萬 2 千元，流動資產淨增 3 億 6,412 萬 1 千元，流動負債淨增 1 億 1,296 萬 4 千元。

國軍退除役官兵輔導委員會
屏東榮民總醫院作業基金
業務計畫及預算說明
中華民國 112 年度

4. 收取利息 155 萬 1 千元。

5. 支付利息 10 萬 5 千元。

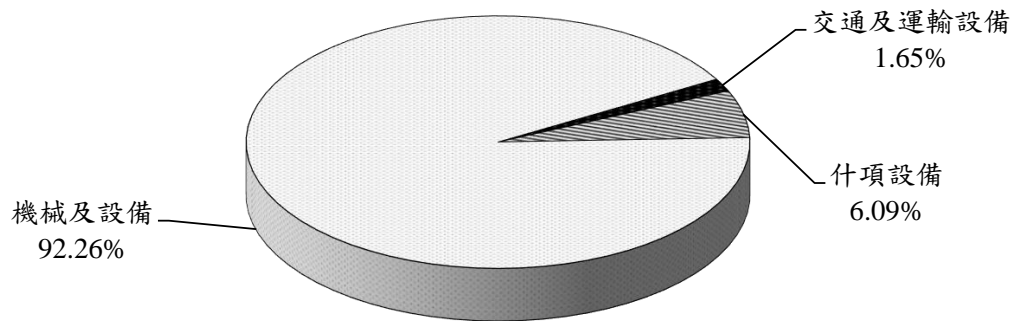
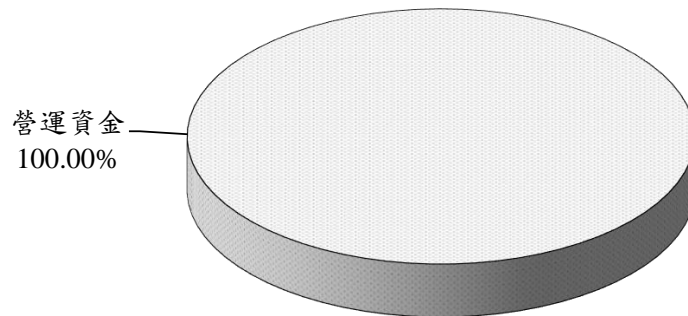
(二) 本年度投資活動之淨現金流出 1 億 598 萬 8 千元，其中現金流入 30 萬元，係減少其他資產之數；現金流出 1 億 628 萬 8 千元，包括增加不動產、廠房及設備 2,911 萬 8 千元，增加無形資產及其他資產 7,717 萬元。

(三) 本年度籌資活動之淨現金流出 405 萬 8 千元，其中現金流入 71 萬元，係增加其他負債之數；現金流出 476 萬 8 千元，包括減少其他負債 459 萬 7 千元，減少長期負債 17 萬 1 千元。

(四) 本年度現金及約當現金淨減 5,670 萬 5 千元，係期末現金 1 億 8,030 萬元，較期初現金 2 億 3,700 萬 5 千元減少之數。

四、其他：自 112 年度起榮民醫療作業基金由 4 所榮民總醫院作業基金組成(臺北、臺中、高雄及屏東榮民總醫院作業基金)，本院屬屏東榮民總醫院作業基金，相關成本與費用增加原因，詳各成本與費用說明。

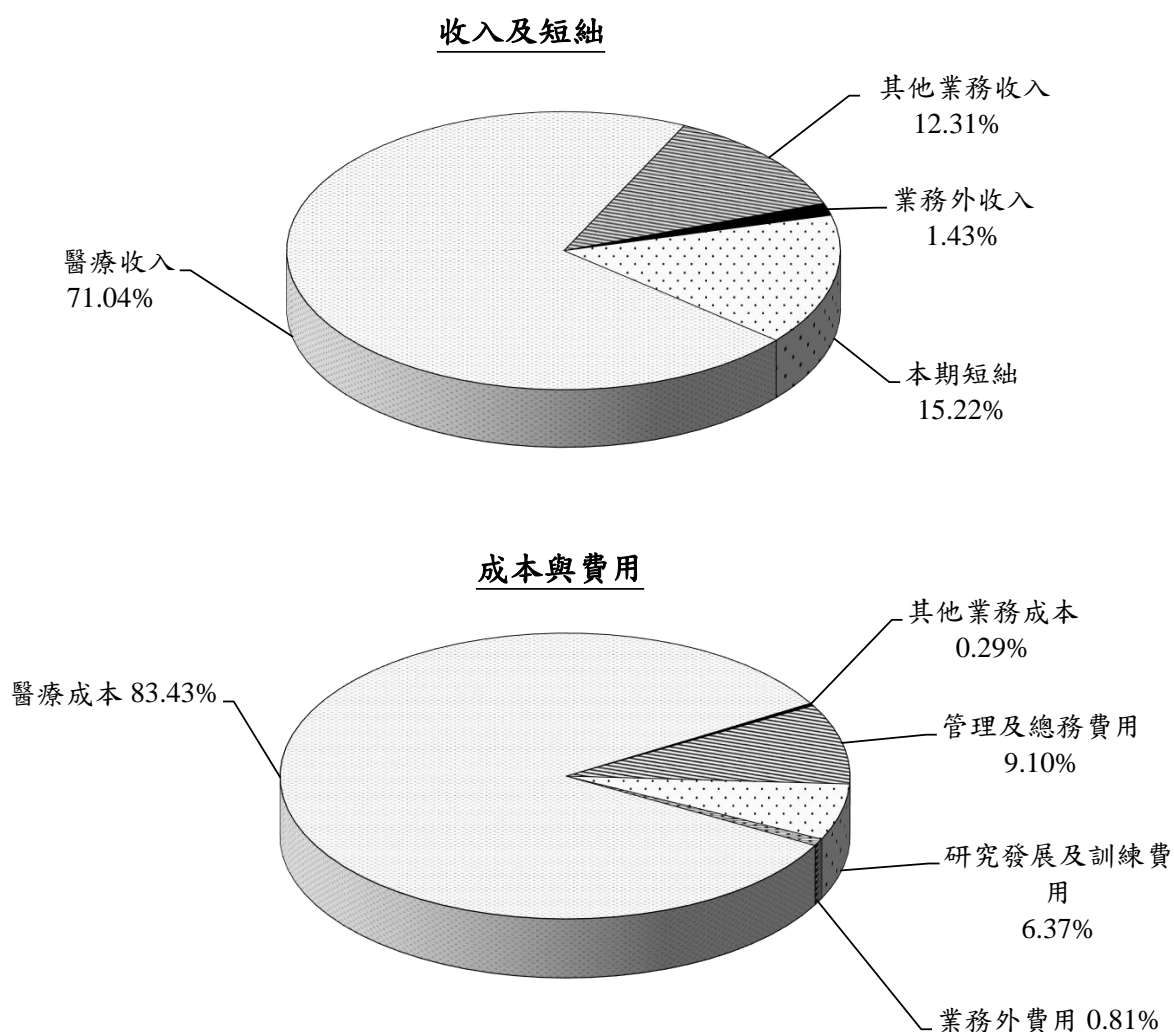
圖1 112年度固定資產建設改良擴充及資金來源

建設改良擴充資金來源

單位：新臺幣千元

建設改良擴充	112年度預算	資金來源	112年度預算
不動產、廠房及設備	29,118	營運資金	29,118
土地		出售不適用資產	
土地改良物		國庫撥款	
房屋及建築		其他	
機械及設備	26,865	外借資金	
交通及運輸設備	480		
什項設備	1,773		
其他			
合 計	29,118	合 計	29,118

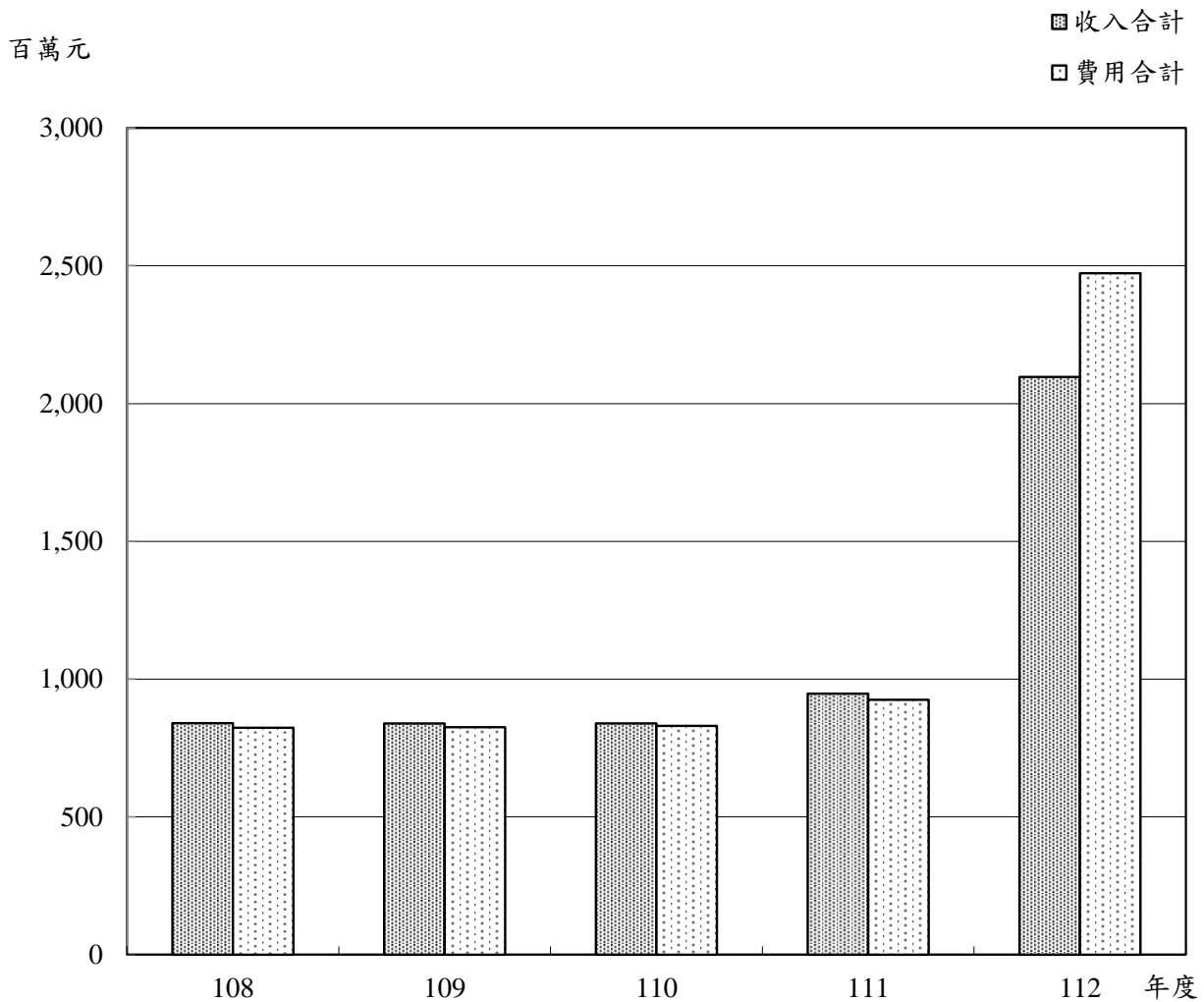
圖2 112年度收入、成本與費用及短絀



單位：新臺幣千元

收入	112年度預算	成本與費用及短絀	112年度預算
業務收入	2,061,201	業務成本與費用	2,452,976
醫療收入	1,756,794	醫療成本	2,063,226
其他業務收入	304,407	其他業務成本	7,269
業務外收入	35,419	管理及總務費用	225,051
		研究發展及訓練費用	157,430
本期短絀	376,320	業務外費用	19,964
收入及短絀總額	2,472,940	成本與費用總額	2,472,940

圖3 最近5年收入與費用

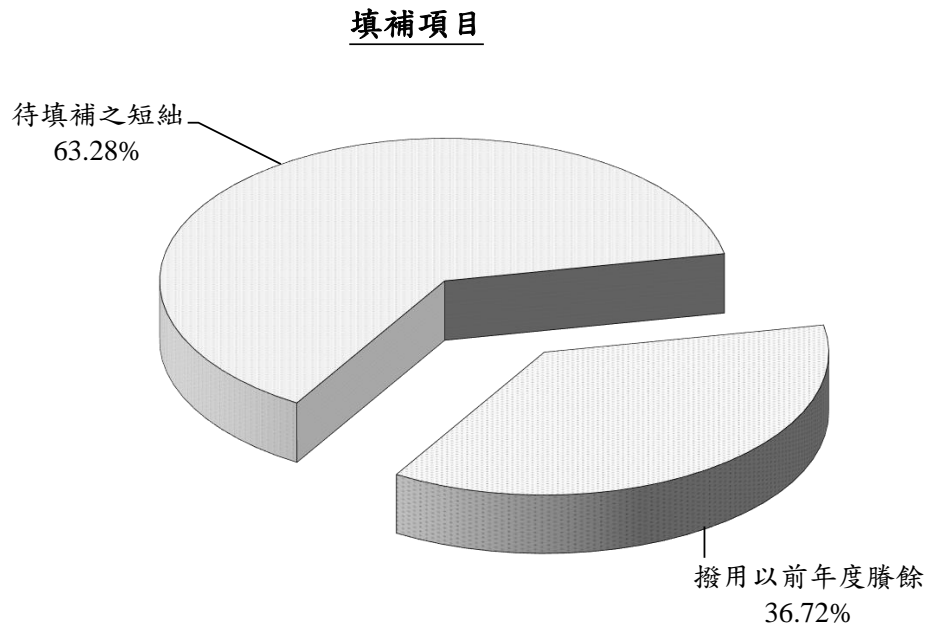


單位：新臺幣千元

項目 \ 年度	108年度決算	109年度決算	110年度決算	111年度預算	112年度預算
收入					
業務收入	807,521	813,859	813,797	927,181	2,061,201
業務外收入	32,668	25,321	25,608	20,148	35,419
收入合計	840,189	839,180	839,405	947,329	2,096,620
費用					
業務成本與費用	800,594	809,678	812,950	914,332	2,452,976
業務外費用	23,020	15,926	17,453	10,715	19,964
費用合計	823,614	825,604	830,403	925,047	2,472,940
本期賸餘(短絀)	16,575	13,576	9,002	22,282	-376,320

註：108至110年度決算數為審定決算數；111年度預算數為法定預算數。以下各表同。

圖4 112年度短絀填補



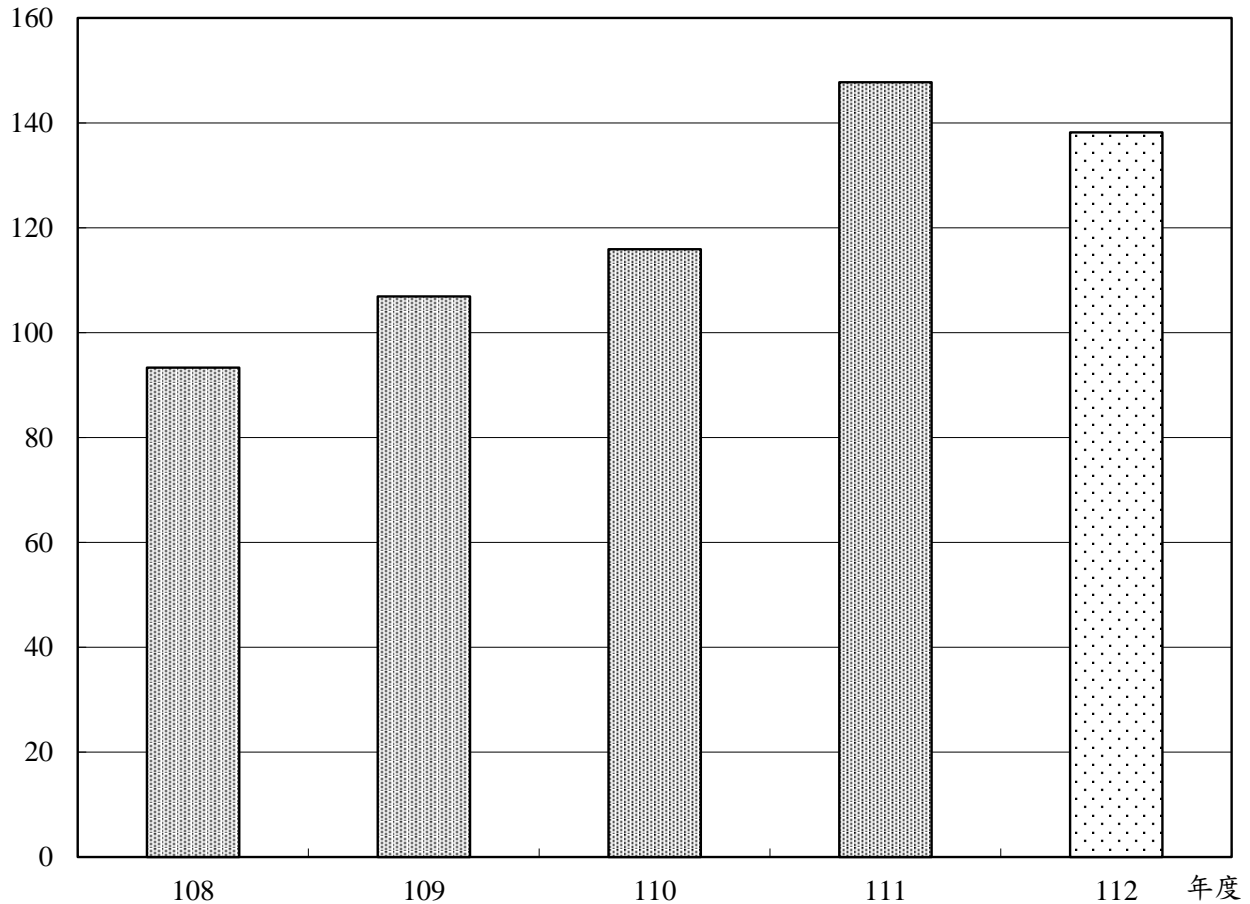
單位：新臺幣千元

填補項目	112年度預算
撥用以前年度賸餘	138,181
撥用公積	
折減基金	
國庫撥款	
待填補之短絀	238,139
合 計	376,320

圖5 最近5年賸餘分配

□ 填補累積短絀
 ■ 未分配賸餘

百萬元



單位：新臺幣千元

年度 項目	108年度決算	109年度決算	110年度決算	111年度預算	112年度預算
賸餘分配					
填補累積短絀					138,181
提存公積					
賸餘撥充基金數					
解繳公庫淨額					
其他依法分配數					
未分配賸餘	93,320	106,897	115,899	147,739	
合計	93,320	106,897	115,899	147,739	138,181

本頁空白

國軍退除役官兵輔導委員會
屏東榮民總醫院作業基金
收支餘絀預計表

中華民國112年度

單位：新臺幣千元

前年度決算數		科 目	本年度預算數		上年度預算數		比較增減(-)	
金額	%		金額	%	金額	%	金額	%
813,797	100.00	業務收入	2,061,201	100.00	927,181	100.00	1,134,020	122.31
696,437	85.58	醫療收入	1,756,794	85.23	807,507	87.09	949,287	117.56
344,401	42.32	門診醫療收入	920,997	44.68	399,979	43.14	521,018	130.26
356,226	43.77	住院醫療收入	1,008,867	48.95	427,495	46.11	581,372	136.00
27,042	3.32	其他醫療收入	60,074	2.91	40,614	4.38	19,460	47.91
-26,874	-3.30	醫療折讓	-213,845	-10.37	-52,275	-5.64	-161,570	309.08
-4,357	-0.54	醫療優待免費	-19,299	-0.94	-8,306	-0.90	-10,993	132.35
117,360	14.42	其他業務收入	304,407	14.77	119,674	12.91	184,733	154.36
5,000	0.61	臨床教學研究補助收入	6,000	0.29	5,000	0.54	1,000	20.00
110,260	13.55	其他補助收入	296,741	14.40	110,738	11.94	186,003	167.97
2,100	0.26	雜項業務收入	1,666	0.08	3,936	0.42	-2,270	-57.67
812,950	99.90	業務成本與費用	2,452,976	119.01	914,332	98.61	1,538,644	168.28
704,428	86.56	醫療成本	2,063,226	100.10	830,153	89.54	1,233,073	148.54
302,362	37.15	門診醫療成本	969,577	47.04	304,491	32.84	665,086	218.43
387,360	47.60	住院醫療成本	1,056,308	51.25	504,850	54.45	551,458	109.23
14,706	1.81	其他醫療成本	37,341	1.81	20,812	2.24	16,529	79.42
1,673	0.21	其他業務成本	7,269	0.35	2,924	0.32	4,345	148.60
1,673	0.21	雜項業務成本	7,269	0.35	2,924	0.32	4,345	148.60
65,493	8.05	管理及總務費用	225,051	10.92	52,065	5.62	172,986	332.25
65,493	8.05	管理費用及總務費用	225,051	10.92	52,065	5.62	172,986	332.25
41,356	5.08	研究發展及訓練費用	157,430	7.64	29,190	3.15	128,240	439.33
20,337	2.50	研究發展費用	55,606	2.70	14,537	1.57	41,069	282.51
21,019	2.58	訓練費用	101,824	4.94	14,653	1.58	87,171	594.90
847	0.10	業務賸餘(短絀)	-391,775	-19.01	12,849	1.39	-404,624	-3,149.07

國軍退除役官兵輔導委員會
屏東榮民總醫院作業基金
收支餘絀預計表

中華民國112年度

單位：新臺幣千元

前年度決算數		科 目	本年度預算數		上年度預算數		比較增減(-)	
金額	%		金額	%	金額	%	金額	%
25,608	3.15	業務外收入	35,419	1.72	20,148	2.17	15,271	75.79
1,633	0.20	財務收入	1,551	0.08	1,473	0.16	78	5.30
1,633	0.20	利息收入	1,551	0.08	1,473	0.16	78	5.30
23,976	2.95	其他業務外收入	33,868	1.64	18,675	2.01	15,193	81.35
1,992	0.24	資產使用及權利金收入	7,800	0.38	2,000	0.22	5,800	290.00
96	0.01	違規罰款收入	80	0.00	100	0.01	-20	-20.00
1,163	0.14	受贈收入	7,462	0.36	3,680	0.40	3,782	102.77
1	0.00	收回呆帳						
20,724	2.55	雜項收入	18,526	0.90	12,895	1.39	5,631	43.67
17,453	2.14	業務外費用	19,964	0.97	10,715	1.16	9,249	86.32
17,453	2.14	其他業務外費用	19,964	0.97	10,715	1.16	9,249	86.32
17,453	2.14	雜項費用	19,964	0.97	10,715	1.16	9,249	86.32
8,155	1.00	業務外賸餘(短絀)	15,455	0.75	9,433	1.02	6,022	63.84
9,002	1.11	本期賸餘(短絀)	-376,320	-18.26	22,282	2.40	-398,602	-1,788.90

註：百分比及前年度決算數細數之和與總數或略有出入，係四捨五入關係。以下各表同。

國軍退除役官兵輔導委員會
屏東榮民總醫院作業基金
收支餘絀預計表說明
 中華民國112年度

本期收支項目之說明：

一、本年度業務收入2,061,201千元，較上年度預算數927,181千元，增加1,134,020千元，約122.31%，分項編列情形如次：

(一) 醫療收入1,756,794千元，包括：

1. 門診醫療收入：920,997千元，診療門診病患455,209人次，平均單價2,023.24元。
2. 住院醫療收入：1,008,867千元，診療住院病患161,037人日，平均單價6,264.81元。
3. 其他醫療收入：60,074千元。
4. 醫療折讓：213,845千元，係為中央健康保險署核減醫療費用提列之數。
5. 醫療優待免費：19,299千元，係對院內員工掛號費及部分負擔、國軍人員及警察消防海巡空勤人員掛號費、無職榮民住院等費用減免。

(二) 其他業務收入304,407千元，包括臨床教學研究補助收入6,000千元，其他補助收入296,741千元(本會補助社區醫療服務12,872千元、優惠存款差息3,153千元、退休撫卹金26,587千元、附設住宿式長期照護機構收住公務預算補助住民照護作業43,634千元、公共衛生政策14,122千元、高齡醫學發展與照護11,828千元、安寧緩和醫療照護與推廣2,777千元、公部門主動解決低薪方案補助款1,380千元、屏東榮民總醫院營運補助180,000千元及衛生福利部人員培訓補助388千元)，雜項業務收入1,666千元。

二、本年度業務成本與費用2,452,976千元，較上年度預算數914,332千元，增加1,538,644千元，約168.28%，分項編列情形如次：

(一) 醫療成本2,063,226千元，包括：

1. 門診醫療成本：969,577千元，診療門診病患455,209人次，平均成本2,129.96元。
2. 住院醫療成本：1,056,308千元，診療住院病患161,037人日，平均成本6,559.41元。
3. 其他醫療成本：37,341千元。

(二) 其他業務成本：7,269千元。

(三) 管理及總務費用：225,051千元。

(四) 研究發展及訓練費用：157,430千元。

三、以上業務收支相抵後，預計業務短絀391,775千元。

四、本年度業務外收入35,419千元，較上年度預算數20,148千元，增加15,271千元，約75.79%，分項編列情形如次：

(一) 財務收入1,551千元，係利息收入。

(二) 其他業務外收入33,868千元，包括資產使用及權利金收入7,800千元，違規罰款收入80千元，受贈收入7,462千元，雜項收入18,526千元。

五、本年度業務外費用19,964千元，係雜項費用，較上年度預算數10,715千元，增加9,249千元，約86.32%。

六、以上業務外收支相抵後，預計業務外賸餘15,455千元。

七、業務總收支相抵後，短絀376,320千元。

國軍退除役官兵輔導委員會
屏東榮民總醫院作業基金
餘絀撥補預計表

中華民國112年度

單位：新臺幣千元

上 年 度 預 算 數		項 目	本 年 度 預 算 數		說 明
金 額	%		金 額	%	
147,739	100.00	賸餘之部	138,181	100.00	
22,282	15.08	本期賸餘			
125,457	84.92	前期未分配賸餘	138,181	100.00	
		分配之部	138,181	100.00	
		填補累積短絀	138,181	100.00	
147,739	100.00	未分配賸餘			
		短絀之部	376,320	100.00	
		本期短絀	376,320	100.00	
		填補之部	138,181	36.72	
		撥用賸餘	138,181	36.72	
		待填補之短絀	238,139	63.28	

國軍退除役官兵輔導委員會
屏東榮民總醫院作業基金
現金流量預計表

中華民國112年度

單位：新臺幣千元

項 目	預 算 數	說 明
業務活動之現金流量		
本期賸餘（短絀）	-376,320	
利息股利之調整	-1,446	
未計利息股利之本期賸餘（短絀）	-377,766	
調整項目	429,661	1. 提存呆帳及醫療折讓215,164千元。 2. 提列折舊458,025千元。 3. 攤銷15,091千元。 4. 遞延收入隨折舊及攤銷費用提列轉列受贈收入7,462千元。 5. 流動資產淨增 364,121千元。 6. 流動負債淨增 112,964千元。
未計利息股利之現金流入（流出）	51,895	
收取利息	1,551	
支付利息	-105	
業務活動之淨現金流入（流出）	53,341	
投資活動之現金流量		
減少流動金融資產及短期貸墊款		
減少投資、長期應收款、貸墊款及準備金		
減少不動產、廠房及設備、礦產資源		
減少投資性不動產		
減少生物資產－非流動		
減少無形資產及其他資產	300	減少催收款項300千元。
收取利息		
收取股利		
其他投資活動之現金流入		
增加流動金融資產及短期貸墊款		
增加投資、長期應收款、貸墊款及準備金		
增加不動產、廠房及設備、礦產資源	-29,118	增加機械及設備26,865千元、交通及運輸設備480千元及什項設備1,773千元。
增加投資性不動產		
增加生物資產－非流動		
增加無形資產及其他資產	-77,170	增加無形資產6,170千元、暫付及待結轉帳項71,000千元。
其他投資活動之現金流出		
投資活動之淨現金流入（流出）	-105,988	

國軍退除役官兵輔導委員會
屏東榮民總醫院作業基金
現金流量預計表

中華民國112年度

單位：新臺幣千元

項	目	預 算 數	說 明
籌資活動之現金流量			
增加短期債務、流動金融負債及其他負債		710	增加應付保管款345千元及暫收及待結轉帳項365千元。
增加長期負債			
增加基金、公積及填補短絀			
其他籌資活動之現金流入			
減少短期債務、流動金融負債及其他負債		-4,597	減少存入保證金4,597千元。
減少長期負債		-171	減少應付租賃款171千元。
減少基金及公積			
支付利息			
賸餘分配款			
其他籌資活動之現金流出			
籌資活動之淨現金流入（流出）		-4,058	
匯率影響數			
現金及約當現金之淨增（淨減）		-56,705	
期初現金及約當現金		237,005	
期末現金及約當現金		180,300	

國軍退除役官兵輔導委員會
屏東榮民總醫院作業基金
現金流量預計表補充說明
中華民國112年度

註：不影響現金流量之投資及籌資活動

1. 代管資產折舊提列數13,532千元，什項資產及什項負債同額減少13,532千元，轉入受贈公積13,532千元。
2. 因應高雄榮民總醫院屏東大武分院新建計畫，由高雄榮民總醫院本院撥入財產增撥基金9,892,539千元。

本頁空白

國軍退除役官兵輔導委員會
屏東榮民總醫院作業基金
醫療收入明細表

中華民國112年度

單位：新臺幣千元

科目及營運項目	單位	預算			說明
		數量	單價(元)	金額	
醫療收入				1,756,794	
門診醫療收入	人次	455,209	2,023.24	920,997	
住院醫療收入	人日	161,037	6,264.81	1,008,867	
其他醫療收入				60,074	
醫療折讓				-213,845	
醫療優待免費				-19,299	

國軍退除役官兵輔導委員會
屏東榮民總醫院作業基金
其他業務收入明細表

中華民國112年度

單位：新臺幣千元

科目及業務項目	預算數	說明
其他業務收入	304,407	
臨床教學研究補助收入	6,000	
其他補助收入	296,741	<ol style="list-style-type: none"> 1. 社區醫療服務補助款12,872千元。 2. 優惠存款利息差額補助款3,153千元。 3. 舊制退休及撫卹金補助款26,587千元。 4. 附設住宿式長期照護機構收住公務預算補助住民照護作業補助款43,634千元。 5. 公共衛生政策補助款14,122千元。 6. 高齡醫學發展與照護補助款11,828千元。 7. 安寧緩和醫療照護與推廣補助款2,777千元。 8. 公部門主動解決低薪方案補助款1,380千元。 9. 屏東榮民總醫院營運補助款180,000千元。 10. 衛生福利部人員培訓補助款388千元。
雜項業務收入	1,666	

國軍退除役官兵輔導委員會
屏東榮民總醫院作業基金
業務外收入明細表

中華民國112年度

單位：新臺幣千元

科目及業務項目	預算	數說	明
業務外收入	35,419		
財務收入	1,551		
利息收入	1,551		
其他業務外收入	33,868		
資產使用及權利金收入	7,800		
違規罰款收入	80		
受贈收入	7,462		
雜項收入	18,526		

國軍退除役官
屏東榮民總醫
醫療成本
中華民國

科目及營運項目	單位	本年度預算數		
		數量	平均單位成本(元)	金額
醫療成本				2,063,226
門診醫療成本	人次	455,209	2,129.96	969,577
用人費用				240,470
正式員額薪資				96,974
超時工作報酬				15,375
獎金				76,343
退休及卹償金				32,905
福利費				18,858
提繳費				15
服務費用				298,965
水電費				18,912
郵電費				772
旅運費				755
印刷裝訂及公告費				967
修理保養及保固費				19,901
保險費				946
一般服務費				88,476
專業服務費				168,236
材料及用品費				258,195
使用材料費				1,225
用品消耗				5,647
商品及醫療用品				251,323
租金與利息				3,784
地租及水租				
房租				
機器租金				899
交通及運輸設備租金				2,610
什項設備租金				275

兵輔導委員會
院作業基金
明細表

112年度

單位：新臺幣千元

上 年 度 預 算 數			前 年 度 決 算 數		
數 量	平 均 單 位 成 本 (元)	金 額	數 量	平 均 單 位 成 本 (元)	金 額
		830,153			704,428
207,158	1,469.85	304,491	167,590	1,804.18	302,362
		73,595			86,782
		17,258			23,600
		4,584			1,473
		34,961			36,222
		12,913			17,939
		3,865			7,534
		14			14
		124,963			102,032
		3,921			3,441
		875			260
		295			461
		504			362
		5,361			6,897
		84			55
		47,181			21,071
		66,742			69,486
		87,990			97,850
		331			389
		4,326			3,589
		83,333			93,871
		2,724			2,193
					6
					2
		396			347
		2,328			1,839

國軍退除役官
屏東榮民總醫
醫療成本
中華民國

科目及營運項目	單位	本年度預算數		
		數	平均單位 成本(元)	金額
折舊、折耗及攤銷				165,379
不動產、廠房及設備折舊				159,390
其他折舊性資產折舊				3,112
攤銷				2,877
稅捐與規費(強制費)				896
消費與行為稅				770
規費				126
會費、捐助、補助、分攤、救助(濟)與 交流活動費				1,064
會費				1,064
短絀、賠償與保險給付				627
各項短絀				627
其他				197
其他費用				197
住院醫療成本	人日	161,037	6,559.41	1,056,308
用人費用				263,992
正式員額薪資				100,357
聘僱及兼職人員薪資				4,538
超時工作報酬				18,915
獎金				84,147
退休及卹償金				36,524
福利費				19,488
提繳費				23
服務費用				358,147
水電費				22,771
郵電費				1,161
旅運費				314
印刷裝訂及公告費				688
修理保養及保固費				22,955

兵輔導委員會
院作業基金
明細表

112年度

單位：新臺幣千元

上 年 度 預 算 數			前 年 度 決 算 數		
數 量	平 均 單 位 成 本 (元)	金 額	數 量	平 均 單 位 成 本 (元)	金 額
		14,157			12,720
		9,096			8,014
		2,988			3,189
		2,073			1,517
		512			221
		452			166
		60			55
		300			414
		300			414
		50			144
		50			144
		200			5
		200			5
89,629	5,632.66	504,850	80,092	4,836.44	387,360
		172,482			117,567
		62,509			29,653
		3,831			737
		13,079			2,377
		54,955			52,976
		27,573			22,886
		10,514			8,919
		21			21
		193,039			157,205
		10,434			6,926
		857			522
		172			19
		68			42
		12,510			11,507

國軍退除役官
屏東榮民總醫
醫療成本
中華民國

科目及營運項目	單位	本年度預算數		
		數量	平均單位成本(元)	金額
保險費				1,013
一般服務費				125,136
專業服務費				184,109
材料及用品費				241,789
使用材料費				794
用品消耗				6,704
商品及醫療用品				234,291
租金與利息				2,266
機器租金				1,320
交通及運輸設備租金				660
什項設備租金				286
折舊、折耗及攤銷				187,144
不動產、廠房及設備折舊				172,683
其他折舊性資產折舊				7,464
攤銷				6,997
稅捐與規費(強制費)				757
消費與行為稅				627
規費				130
會費、捐助、補助、分攤、救助(濟)與交流活動費				1,254
會費				1,254
短絀、賠償與保險給付				692
各項短絀				692
其他				267
其他費用				267
其他醫療成本				37,341
用人費用				2,739
正式員額薪資				2,268
獎金				471

兵輔導委員會
院作業基金
明細表

112年度

單位：新臺幣千元

上 年 度 預 算 數			前 年 度 決 算 數		
數 量	平 均 單 位 成 本 (元)	金 額	數 量	平 均 單 位 成 本 (元)	金 額
		74			89
		48,027			54,399
		120,897			83,701
		102,286			81,908
		260			50
		8,287			7,342
		93,739			74,516
		2,131			1,425
		1,859			1,243
		272			181
		33,613			28,261
		17,153			14,717
		9,189			9,040
		7,271			4,504
		229			115
		141			67
		88			49
		600			589
		600			589
		320			215
		320			215
		150			73
		150			73
		20,812			14,706

國軍退除役官
屏東榮民總醫
醫療成本
 中華民國

科目及營運項目	單位	本年度預算數		
		數量	平均單位成本(元)	金額
服務費用				26,254
一般服務費				24,901
專業服務費				1,353
材料及用品費				5,694
用品消耗				5,694
折舊、折耗及攤銷				2,654
不動產、廠房及設備折舊				2,404
其他折舊性資產折舊				250

註：1. 一般服務費內含契僱人力151人(行政人員)，計時與計件人員酬金67,640千元。專業服務費內含契僱人力503人，專技人員酬金304,075千元，其中醫師13人，編列11,013千元；護理人員340人，編列193,876千元；其他醫事人員142人，編列94,535千元；非醫事技術人員8人，編列4,651千元。

兵輔導委員會
院作業基金
明細表

112年度

單位：新臺幣千元

上 年 度 預 算 數			前 年 度 決 算 數		
數 量	平 均 單 位 成 本 (元)	金 額	數 量	平 均 單 位 成 本 (元)	金 額
		20,812			14,706
		20,812			14,706

2. 修理保養及保固費內含勞務承攬人力，其中環境及設備維護保養30人，相關費用20,461千元。一般服務費內含勞務承攬人力，其中環保廢棄物清理11人，相關費用8,776千元；營養膳食勞務17人，相關費用23,994千元；環境及設備維護保養106人，相關費用65,290千元；照顧服務員55人，相關費用29,392千元；醫療行政雜務42人，相關費用32,795千元；安全維護警衛勤務16人，相關費用8,027千元。

國軍退除役官兵輔導委員會
屏東榮民總醫院作業基金
醫療成本說明
 中華民國112年度

科	目	說	明
醫療成本		本年度醫療成本2,063,226千元，較上年度預算數830,153千元，增加1,233,073千元，約148.54%，分項編列情形如下：	
門診醫療成本		一、門診醫療成本：969,577千元	
用人費用		(一) 用人費用：240,470千元，較上年度73,595千元，增加166,875千元，主要係因應總院區開幕營運，增編相關人力費用。	
正式員額薪資		1. 正式員額薪資：按預計進用員額依「全國軍公教人員待遇支給要點」編列職員薪金95,044千元，工員工資1,930千元，計96,974千元。	
超時工作報酬		2. 超時工作報酬：因趕辦具時間性且重要業務之加班費3,209千元，醫護人員值班費12,166千元，計15,375千元。	
獎金		3. 獎金：編列績效獎金51,692千元，考績獎金11,097千元，年終獎金13,554千元，計76,343千元。	
退休及卹償金		4. 退休及卹償金：編列職員退休及離職金30,183千元，工員退休及離職金860千元，卹償金1,862千元，計32,905千元。	
福利費		5. 福利費：編列分擔員工保險費13,997千元，傷病醫藥費408千元，其他福利費4,453千元，計18,858千元。	
提繳費		6. 提繳費：編列勞工墊償基金提繳費15千元。	
服務費用		(二) 服務費用：298,965千元，較上年度124,963千元，增加174,002千元，主要係因應總院區開幕營運，增編營運所需費用。	
水電費		1. 水電費：依業務及設備運作需要編列18,912千元。	
郵電費		2. 郵電費：依業務聯絡需要編列772千元。	
旅運費		3. 旅運費：依業務需要編列國內旅費710千元，貨物運費45千元，計755千元。	
印刷裝訂及公告費		4. 印刷裝訂及公告費：依業務需要表單編列印刷及裝訂費967千元。	
修理保養及保固費		5. 修理保養及保固費：為提升醫療服務品質及改善醫療環境，編列房屋、電腦設備、醫療儀器設備及什項設備等修護費19,901千元。	
保險費		6. 保險費：依實際需要，按投保金額及現行費率編列946千元。	
一般服務費		7. 一般服務費：依業務需要編列佣金、匯費、經理費及手續費20千元，外包費55,592千元，義(志)工服務費524千元，計時與計件人員酬金31,459千元，體育活動費881千元，計88,476千元。	
專業服務費		8. 專業服務費：依業務需要編列專技人員酬金143,356千元，講課鐘點、稿費、出席審查及查詢費609千元，委託檢驗(定)試驗認證費6,740千元，委託考選訓練費316千元，電腦軟體服務費1,275千元，其他15,940千元，計168,236千元。	
材料及用品費		(三) 材料及用品費：258,195千元，較上年度87,990千元，增加170,205千元，主要係因應總院區開幕營運，增編營運所需費用。	
使用材料費		1. 使用材料費：依業務需要編列燃料及油脂1,225千元。	
用品消耗		2. 用品消耗：依業務需要編列辦公用品、報章雜誌、國內外醫學圖書、期刊等5,647千元。	

國軍退除役官兵輔導委員會
屏東榮民總醫院作業基金
醫療成本說明
中華民國112年度

科	目	說	明
商品及醫療用品		3. 商品及醫療用品：依業務需要編列衛材、藥品、血液251,323千元。	
租金與利息		(四) 租金與利息：3,784千元，較上年度2,724千元，增加1,060千元，主要係因應總院區開幕營運，增編營運所需設備租金。	
機器租金		1. 機器租金：依業務需要編列醫療設備租金899千元。	
交通及運輸設備租金		2. 交通及運輸設備租金：依業務需要編列車輛租金2,610千元。	
什項設備租金		3. 什項設備租金：依業務需要編列複印機等事務機具租金275千元。	
折舊、折耗及攤銷		(五) 折舊、折耗及攤銷：165,379千元，較上年度14,157千元，增加151,222千元，主要係因應總院區開幕營運，增建房屋建築及增購設備，致折舊費用增加。	
不動產、廠房及設備折舊		1. 不動產、廠房及設備折舊：依直線法計提折舊159,390千元。	
其他折舊性資產折舊		2. 其他折舊性資產折舊：依直線法計提折舊3,112千元。	
攤銷		3. 攤銷：電腦軟體及遞延費用依直線法計提攤銷2,877千元。	
稅捐與規費（強制費）		(六) 稅捐與規費（強制費）：896千元，較上年度512千元，增加384千元，主要係因應總院區開幕營運，增編印花稅所致。	
消費與行為稅		1. 消費與行為稅：依業務需要編列印花稅及使用牌照稅770千元。	
規費		2. 規費：依業務需要編列各項規費及汽車燃料使用費126千元。	
會費、捐助、補助、分攤、救助（濟）與交流活動費		(七) 會費、捐助、補助、分攤、救助（濟）與交流活動費：1,064千元，較上年度300千元，增加764千元，主要係因應總院區開幕營運，增編會費所致。	
會費		會費：參加醫護、技術、藥劑人員參加公會常年會費1,064千元。	
短絀、賠償與保險給付		(八) 短絀、賠償與保險給付：627千元，較上年度50千元，增加577千元，主要係因應總院區開幕營運，增編催收款項呆帳費用。	
各項短絀		各項短絀：依業務需要編列催收款項呆帳費用627千元。	
其他		(九) 其他：197千元，較上年度200千元，減少3千元。	
其他費用		其他費用：依業務需要編列各項雜支197千元。	
住院醫療成本		二、住院醫療成本：1,056,308千元	
用人費用		(一) 用人費用：263,992千元，較上年度172,482千元，增加91,510千元，主要係因應總院區開幕營運，增編相關人力費用。	
正式員額薪資		1. 正式員額薪資：按預計進用員額依「全國軍公教人員待遇支給要點」編列職員薪金97,945千元，工員工資2,412千元，計100,357千元。	
聘僱及兼職人員薪資		2. 聘僱及兼職人員薪資：聘用之住院醫師薪資4,538千元。	
超時工作報酬		3. 超時工作報酬：因趕辦具時間性且重要業務之加班費3,469千元，醫護人員值班費15,446千元，計18,915千元。	
獎金		4. 獎金：編列績效獎金57,735千元，考績獎金11,450千元，年終獎金14,962千元，計84,147千元。	

國軍退除役官兵輔導委員會
屏東榮民總醫院作業基金
醫療成本說明
中華民國112年度

科	目 說	明
退休及卹償金	5. 退休及卹償金：編列職員退休及離職金33,283千元，工員退休及離職金1,053千元，卹償金2,188千元，計36,524千元。	
福利費	6. 福利費：編列分擔員工保險費14,531千元，傷病醫藥費385千元，其他福利費4,572千元，計19,488千元。	
提繳費	7. 提繳費：編列勞工墊償基金提繳費23千元。	
服務費用	(二) 服務費用：358,147千元，較上年度193,039千元，增加165,108千元，主要係因應總院區開幕營運，增編營運所需費用。	
水電費	1. 水電費：依業務及設備運作需要編列22,771千元。	
郵電費	2. 郵電費：依業務聯絡需要編列1,161千元。	
旅運費	3. 旅運費：依業務需要編列國內旅費296千元，貨物運費18千元，計314千元。	
印刷裝訂及公告費	4. 印刷裝訂及公告費：依業務需要表單編列印刷及裝訂費688千元。	
修理保養及保固費	5. 修理保養及保固費：為提升醫療服務品質及改善醫療環境，編列房屋、電腦設備、醫療儀器設備及什項設備等修護費22,955千元。	
保險費	6. 保險費：依實際需要，按投保金額及現行費率編列1,013千元。	
一般服務費	7. 一般服務費：依業務需要編列佣金、匯費、經理費及手續費16千元，外包費88,688千元，義（志）工服務費135千元，計時與計件人員酬金35,274千元，體育活動費1,023千元，計125,136千元。	
專業服務費	8. 專業服務費：依業務需要編列專技人員酬金159,366千元，法律事務費17千元，講課鐘點、稿費、出席審查及查詢費80千元，委託檢驗（定）試驗認證費6,356千元，委託考選訓練費121千元，電腦軟體服務費1,530千元，其他16,639千元，計184,109千元。	
材料及用品費	(三) 材料及用品費：241,789千元，較上年度102,286千元，增加139,503千元，主要係因應總院區開幕營運，增編營運所需費用。	
使用材料費	1. 使用材料費：依業務需要編列燃料及油脂794千元。	
用品消耗	2. 用品消耗：依業務需要編列辦公用品、報章雜誌、國內外醫學圖書、期刊等6,704千元。	
商品及醫療用品	3. 商品及醫療用品：依業務需要編列衛材、藥品、血液234,291千元。	
租金與利息	(四) 租金與利息：2,266千元，較上年度2,131千元，增加135千元，主要係因應總院區開幕營運，增編營運所需設備租金。	
機器租金	1. 機器租金：依業務需要編列醫療設備租金1,320千元。	
交通及運輸設備租金	2. 交通及運輸設備租金：依業務需要編列車輛租金660千元。	
什項設備租金	3. 什項設備租金：依業務需要編列複印機等事務機具租金286千元。	
折舊、折耗及攤銷	(五) 折舊、折耗及攤銷：187,144千元，較上年度33,613千元，增加153,531千元，主要係因應總院區開幕營運，增建房屋建築及增購設備，致折舊費用增加。	
不動產、廠房及設備折舊	1. 不動產、廠房及設備折舊：依直線法計提折舊172,683千元。	

國軍退除役官兵輔導委員會
屏東榮民總醫院作業基金
醫療成本說明
 中華民國112年度

科	目	說	明
其他折舊性資產折舊		2. 其他折舊性資產折舊：依直線法計提折舊7,464千元。	
攤銷		3. 攤銷：電腦軟體及遞延費用依直線法計提攤銷6,997千元。	
稅捐與規費（強制費）		(六) 稅捐與規費（強制費）：757千元，較上年229千元，增加528千元，主要係因應大武院區開幕營運，增編印花稅所致。	
消費與行為稅		1. 消費與行為稅：依業務需要編列印花稅及使用牌照稅627千元。	
規費		2. 規費：依業務需要編列各項規費及汽車燃料使用費130千元。	
會費、捐助、補助、分攤、救助（濟）與交流活動費		(七) 會費、捐助、補助、分攤、救助（濟）與交流活動費：1,254千元，較上年度600千元，增加654千元，主要係因應總院區開幕營運，增編會費所致。	
會費		會費：參加醫護、技術、藥劑人員參加公會常年會費1,254千元。	
短絀、賠償與保險給付		(八) 短絀、賠償與保險給付：692千元，較上年度320千元，增加372千元，主要係因應總院區開幕營運，增編催收款項呆帳費用。	
各項短絀		各項短絀：依業務需要編列催收款項呆帳費用692千元。	
其他		(九) 其他：267千元，較上年度150千元，增加117千元，主要係醫療業務所需各項雜支增加。	
其他費用		其他費用：依業務需要編列各項雜支267千元。	
其他醫療成本		三、其他醫療成本：37,341千元	
用人費用		(一) 用人費用：2,739千元，上年度無預算數，主要係因應總院區開幕營運，增編相關人力費用。	
正式員額薪資		1. 正式員額薪資：按預計進用員額依「全國軍公教人員待遇支給要點」編列職員薪金2,268千元。	
獎金		2. 獎金：編列考績獎金189千元，年終獎金282千元，計471千元。	
服務費用		(二) 服務費用：26,254千元，較上年度20,812千元，增加5,442千元，主要係因應總院區開幕營運，增編營運所需費用。	
一般服務費		1. 一般服務費：依業務需要編列外包費23,994千元，計時與計件人員酬金907千元，計24,901千元。	
專業服務費		2. 專業服務費：依業務需要編列專技人員酬金1,353千元。	
材料及用品費		(三) 材料及用品費：5,694千元，上年度無預算數，主要係因應總院區開幕營運，增編營運所需費用。	
用品消耗		用品消耗：依業務需要編列食品5,694千元。	
折舊、折耗及攤銷		(四) 折舊、折耗及攤銷：2,654千元，上年度無預算數，主要係因應總院區開幕營運，增建房屋建築及增購設備，致折舊費用增加。	
不動產、廠房及設備折舊		1. 不動產、廠房及設備折舊：依直線法計提折舊2,404千元。	
其他折舊性資產折舊		2. 其他折舊性資產折舊：依直線法計提折舊250千元。	

國軍退除役官兵輔導委員會
屏東榮民總醫院作業基金
其他業務成本明細表

中華民國112年度

單位：新臺幣千元

前年度決算數	上年度預算數	科目及業務計畫項目	本年度預算數
1,673	2,924	其他業務成本	7,269
1,673	2,924	雜項業務成本	7,269
140	424	用人費用	1,350
140	424	正式員額薪資	1,350
1,534	2,500	服務費用	5,919
1,534	2,500	專業服務費	5,919

國軍退除役官兵輔導委員會
屏東榮民總醫院作業基金
其他業務成本說明
 中華民國112年度

科	目	說	明
其他業務成本		本年度其他業務成本7,269千元，較上年度預算數2,924千元，增加4,345千元，約148.6%，分項編列情形如下：	
雜項業務成本			
用人費用		一、用人費用：1,350千元，較上年度424千元，增加926千元，主要係因應總院區開幕營運，增編相關人力費用。	
正式員額薪資		正式員額薪資：按預計進用員額依「全國軍公教人員待遇支給要點」編列職員薪金1,350千元。	
服務費用		二、服務費用：5,919千元，較上年度2,500千元，增加3,419千元，主要係因應總院區開幕營運，增編營運所需費用。	
專業服務費		專業服務費：依支援其他醫療院所業務需要，編列其他專業服務5,919千元。	

國軍退除役官兵輔導委員會
屏東榮民總醫院作業基金
管理及總務費用明細表

中華民國112年度

單位：新臺幣千元

前年度決算數	上年度預算數	科目及業務計畫項目	本年度預算數
65,493	52,065	管理及總務費用	225,051
65,493	52,065	管理費用及總務費用	225,051
21,812	25,806	用人費用	56,939
5,927	9,781	正式員額薪資	21,655
1,068	2,047	超時工作報酬	6,620
6,069	5,293	獎金	16,903
4,619	5,832	退休及卹償金	7,738
4,129	2,853	福利費	4,023
27,878	10,339	服務費用	61,375
3,322	2,966	水電費	7,096
473	586	郵電費	1,211
222	210	旅運費	277
46	54	印刷裝訂及公告費	193
3,474	1,457	修理保養及保固費	5,818
69	33	保險費	200
4,776	2,648	一般服務費	14,215
14,566	1,254	專業服務費	30,303
931	931	公關慰勞費	1,862
	200	推展費	200
2,017	1,563	材料及用品費	2,893
15	69	使用材料費	63
2,002	1,494	用品消耗	2,830
289	263	租金與利息	399
289	263	機器租金	300
		什項設備租金	99
13,414	13,915	折舊、折耗及攤銷	103,210
9,826	10,964	不動產、廠房及設備折舊	95,287
1,570	1,659	其他折舊性資產折舊	2,706
2,018	1,292	攤銷	5,217

國軍退除役官兵輔導委員會
屏東榮民總醫院作業基金
管理及總務費用明細表

中華民國112年度

單位：新臺幣千元

前年度決算數	上年度預算數	科目及業務計畫項目	本年度預算數
29	129	稅捐與規費（強制費）	112
	10	土地稅	
	10	房屋稅	
13	87	消費與行為稅	88
16	22	規費	24
54		會費、捐助、補助、分攤、救助（濟） 與交流活動費	123
54		會費	123
	50	其他	
	50	其他費用	

註：1. 一般服務費內含契僱人力27人(行政人員)，計時與計件人員酬金12,029千元。專業服務費內含契僱人力48人，專技人員酬金28,230千元，其中其他醫事人員5人，編列3,299千元；非醫事技術人員43人，編列24,931千元。

2. 修理保養及保固費內含勞務承攬人力，環境及設備維護保養4人，相關費用1,740千元。一般服務費內含勞務承攬人力，其中環保廢棄物清理1人，相關費用375千元；環境及設備維護保養3人，相關費用1,325千元。

國軍退除役官兵輔導委員會
屏東榮民總醫院作業基金
管理及總務費用說明
 中華民國112年度

科	目 說	明
管理及總務費用	本年度管理及總務費用225,051千元，較上年度預算數52,065千元，增加172,986千元，約332.25%，分項編列情形如下：	
管理費用及總務費用		
用人費用	一、用人費用：56,939千元，較上年度25,806千元，增加31,133千元，主要係因應總院區開幕營運，增編相關人力費用。	
正式員額薪資	(一) 正式員額薪資：按預計進用員額依「全國軍公教人員待遇支給要點」編列職員薪金21,173千元，工員工資482千元，計21,655千元。	
超時工作報酬	(二) 超時工作報酬：因趕辦具時間性且重要業務之加班費2,494千元，行政值班費4,126千元，計6,620千元。	
獎金	(三) 獎金：編列績效獎金1,123千元，考績獎金5,948千元，年終獎金9,832千元，計16,903千元。	
退休及卹償金	(四) 退休及卹償金：編列職員退休及離職金7,052千元，工員退休及離職金236千元，卹償金450千元，計7,738千元。	
福利費	(五) 福利費：編列分擔員工保險費3,002千元，傷病醫藥費33千元，其他福利費988千元，計4,023千元。	
服務費用	二、服務費用：61,375千元，較上年度10,339千元，增加51,036千元，主要係因應總院區開幕營運，增編營運所需費用。	
水電費	(一) 水電費：依業務及設備運作需要編列7,096千元。	
郵電費	(二) 郵電費：依業務聯絡需要編列1,211千元。	
旅運費	(三) 旅運費：依業務需要編列國內旅費170千元，貨物運費107千元，計277千元。	
印刷裝訂及公告費	(四) 印刷裝訂及公告費：依業務需要表單編列印刷及裝訂費193千元。	
修理保養及保固費	(五) 修理保養及保固費：為提升醫療服務品質及改善辦公環境，編列房屋、電腦設備、醫療儀器設備及什項設備等修護費5,818千元。	
保險費	(六) 保險費：依實際需要，按投保金額及現行費率編列200千元。	
一般服務費	(七) 一般服務費：依業務需要編列外包費1,700千元，計時與計件人員酬金12,029千元，體育活動費486千元，計14,215千元。	
專業服務費	(八) 專業服務費：依業務需要編列專技人員酬金28,230千元，法律事務費13千元，講課鐘點、稿費、出席審查及查詢費58千元，委託檢驗(定)試驗認證費557千元，電腦軟體服務費1,445千元，計30,303千元。	
公關慰勞費	(九) 公關慰勞費：依業務推動需要編列公共關係費1,554千元，員工慰勞費308千元，計1,862千元。	
推展費	(十) 推展費：依業務需要編列200千元。	
材料及用品費	三、材料及用品費：2,893千元，較上年度1,563千元，增加1,330千元，主要係因應總院區開幕營運，增編營運所需費用。	
使用材料費	(一) 使用材料費：依業務需要編列燃料及油脂63千元。	

國軍退除役官兵輔導委員會
屏東榮民總醫院作業基金
管理及總務費用說明
中華民國112年度

科	目 說	明
用品消耗	(二) 用品消耗：依業務需要編列辦公用品、報章雜誌、國內外醫學圖書、期刊等2,830千元。	
租金與利息	四、 租金與利息：399千元，較上年度263千元，增加136千元，主要係因應總院區開幕營運，增編營運所需設備租金。	
機器租金	(一) 機器租金：依業務需要編列辦公設備租金300千元。	
什項設備租金	(二) 什項設備租金：依業務需要編列複印機等事務機具租金99千元。	
折舊、折耗及攤銷	五、 折舊、折耗及攤銷：103,210千元，較上年度13,915千元，增加89,295千元，主要係因應總院區開幕營運，增建房屋建築及增購設備，致折舊費用增加。	
不動產、廠房及設備折舊	(一) 不動產、廠房及設備折舊：依直線法計提折舊95,287千元。	
其他折舊性資產折舊	(二) 其他折舊性資產折舊：依直線法計提折舊2,706千元。	
攤銷	(三) 攤銷：電腦軟體及遞延費用依直線法計提攤銷5,217千元。	
稅捐與規費(強制費)	六、 稅捐與規費(強制費)：112千元，較上年度129千元，減少17千元。	
消費與行為稅	(一) 消費與行為稅：依業務需要編列印花稅88千元。	
規費	(二) 規費：依業務需要編列各項規費24千元。	
會費、捐助、補助、分攤、救助(濟)與交流活動費	七、 會費、捐助、補助、分攤、救助(濟)與交流活動費：123千元，上年度無預算數，主要係因應總院區開幕營運，增編會費所致。	
會費	會費：參加各種技術人員公會常年會費123千元。	

國軍退除役官兵輔導委員會
屏東榮民總醫院作業基金
研究發展及訓練費用明細表

中華民國112年度

單位：新臺幣千元

前年度決算數	上年度預算數	科目及業務計畫項目	本年度預算數
41,356	29,190	研究發展及訓練費用	157,430
20,337	14,537	研究發展費用	55,606
10,635	8,817	用人費用	34,912
7,198	4,527	正式員額薪資	24,197
	40	超時工作報酬	
3,321	4,065	獎金	5,586
116	185	福利費	5,129
6,921	2,624	服務費用	12,963
3,140	1,060	水電費	7,841
439	264	郵電費	1,056
4	214	旅運費	14
54	64	印刷裝訂及公告費	215
42	139	修理保養及保固費	
141	200	一般服務費	400
3,101	683	專業服務費	3,437
2,777	3,045	材料及用品費	1,657
	20	使用材料費	
998	705	用品消耗	1,657
1,779	2,320	商品及醫療用品	
	1	租金與利息	
	1	機器租金	
		折舊、折耗及攤銷	6,074
		不動產、廠房及設備折舊	6,074
4	50	會費、捐助、補助、分攤、救助(濟) 與交流活動費	
4	50	會費	
21,019	14,653	訓練費用	101,824
18,653	12,242	用人費用	80,130
15,156	7,974	正式員額薪資	60,495

國軍退除役官兵輔導委員會
屏東榮民總醫院作業基金
研究發展及訓練費用明細表

中華民國112年度

單位：新臺幣千元

前年度決算數	上年度預算數	科目及業務計畫項目	本年度預算數
	20	超時工作報酬	
3,381	4,068	獎金	8,237
116	180	福利費	11,398
2,259	2,073	服務費用	15,376
238	553	水電費	3,603
183	221	郵電費	453
90	63	旅運費	227
23	10	印刷裝訂及公告費	86
93	114	修理保養及保固費	69
1,283	433	一般服務費	2,266
350	679	專業服務費	8,672
107	308	材料及用品費	244
107	308	用品消耗	244
		折舊、折耗及攤銷	6,074
		不動產、廠房及設備折舊	6,074
	30	其他	
	30	其他費用	

註：一般服務費內含契僱人力6人(行政人員)，計時與計件人員酬金2,666千元。專業服務費內含契僱人力17人，專技人員酬金10,712千元，其中護理人員6人，編列3,433千元；其他醫事人員11人，編列7,279千元。

國軍退除役官兵輔導委員會
屏東榮民總醫院作業基金
研究發展及訓練費用說明
 中華民國112年度

科 目	說 明
研究發展及訓練費用	本年度研究發展及訓練費用157,430千元，較上年度預算數29,190千元，增加128,240千元，約439.33%，分項編列情形如下：
研究發展費用	一、研究發展費用：55,606千元
用人費用	(一) 用人費用：34,912千元，較上年度8,817千元，增加26,095千元，主要係因應總院區開幕營運，增編相關人力費用。
正式員額薪資	1. 正式員額薪資：按預計進用員額依「全國軍公教人員待遇支給要點」編列職員薪金24,197千元。
獎金	2. 獎金：編列績效獎金4,493千元，考績獎金700千元，年終獎金393千元，計5,586千元。
福利費	3. 福利費：編列分擔員工保險費3,859千元，其他福利費1,270千元，計5,129千元。
服務費用	(二) 服務費用：12,963千元，較上年度2,624千元，增加10,339元，主要係因應總院區開幕營運，增編營運所需費用。
水電費	1. 水電費：依業務及設備運作需要編列7,841千元。
郵電費	2. 郵電費：依業務聯絡需要編列1,056千元。
旅運費	3. 旅運費：依業務需要編列國內旅費14千元。
印刷裝訂及公告費	4. 印刷裝訂及公告費：依業務需要表單編列印刷及裝訂費215千元。
一般服務費	5. 一般服務費：依業務需要編列計時與計件人員酬金400千元。
專業服務費	6. 專業服務費：依業務需要編列專技人員酬金2,775千元，講課鐘點、稿費、出席審查及查詢費69千元，委託檢驗（定）試驗認證費139千元，委託考選訓練費65千元，其他389千元，計3,437千元。
材料及用品費	(三) 材料及用品費：1,657千元，較上年度3,045千元，減少1,388千元。
用品消耗	用品消耗：依業務需要編列辦公用品、其他各項用品等1,657千元。
折舊、折耗及攤銷	(四) 折舊、折耗及攤銷：6,074千元，上年度無預算數，主要係因應總院區開幕營運，增建房屋建築及增購設備，致折舊費用增加。
不動產、廠房及設備折舊	不動產、廠房及設備折舊：依直線法計提折舊6,074千元。
訓練費用	二、訓練費用：101,824千元
用人費用	(一) 用人費用：80,130千元，較上年度12,242千元，增加67,888千元，主要係因應總院區開幕營運，增編相關人力費用。
正式員額薪資	1. 正式員額薪資：按預計進用員額依「全國軍公教人員待遇支給要點」編列職員薪金60,495千元。
獎金	2. 獎金：編列績效獎金2,247千元，考績獎金5,597千元，年終獎金393千元，計8,237千元。
福利費	3. 福利費：編列分擔員工保險費8,577千元，其他福利費2,821千元，計11,398千元。

國軍退除役官兵輔導委員會
屏東榮民總醫院作業基金
研究發展及訓練費用說明
中華民國112年度

科	目 說	明
服務費用	(二) 服務費用：15,376千元，較上年度2,073千元，增加13,303元，主要係因應總院區開幕營運，增編營運所需費用。	
水電費	1. 水電費：依業務及設備運作需要編列3,603千元。	
郵電費	2. 郵電費：依業務聯絡需要編列453千元。	
旅運費	3. 旅運費：依業務需要編列國內旅費227千元。	
印刷裝訂及公告費	4. 印刷裝訂及公告費：依業務需要表單編列印刷及裝訂費86千元。	
修理保養及保固費	5. 修理保養及保固費：為提升醫療服務品質及改善醫療環境，編列房屋修護費69千元。	
一般服務費	6. 一般服務費：依業務需要編列計時與計件人員酬金2,266千元。	
專業服務費	7. 專業服務費：依業務需要編列專技人員酬金7,937千元，講課鐘點、稿費、出席審查及查詢費288千元，委託檢驗（定）試驗認證費139千元，委託考選訓練費308千元，計8,672千元。	
材料及用品費	(三) 材料及用品費：244千元，較上年度308千元，減少64千元。	
用品消耗	用品消耗：依業務需要編列報章雜誌、國內外醫學圖書、期刊等244千元。	
折舊、折耗及攤銷	(四) 折舊、折耗及攤銷：6,074千元，上年度無預算數，主要係因應大武院區開幕營運，增建房屋建築及增購設備，致折舊費用增加。	
不動產、廠房及設備折舊	不動產、廠房及設備折舊：依直線法計提折舊6,074千元。	

國軍退除役官兵輔導委員會
屏東榮民總醫院作業基金
業務外費用明細表

中華民國112年度

單位：新臺幣千元

前年度決算數	上年度預算數	科目及業務計畫項目	本年度預算數
17,453	10,715	業務外費用	19,964
17,453	10,715	其他業務外費用	19,964
17,453	10,715	雜項費用	19,964
494	385	服務費用	2,822
		水電費	2,054
6		郵電費	15
1		旅運費	
457		修理保養及保固費	707
	385	一般服務費	
30		專業服務費	46
232		材料及用品費	344
232		用品消耗	344
83		租金與利息	105
83		利息	105
61		折舊、折耗及攤銷	2,581
61		不動產、廠房及設備折舊	2,581
3		稅捐與規費（強制費）	25
3		消費與行為稅	25
16,581	10,330	其他	14,087
16,581	10,330	其他費用	14,087

國軍退除役官兵輔導委員會
屏東榮民總醫院作業基金
業務外費用說明
中華民國112年度

科	目	說	明
業務外費用		本年度其他業務外費用19,964千元，較上年度預算數10,715千元，增加9,249千元，約86.32%，分項編列情形如下：	
其他業務外費用			
雜項費用			
服務費用		一、服務費用：2,822千元，較上年度385千元，增加2,437千元，主要係因應總院區開幕營運，增編營運所需費用。	
水電費		(一) 水電費：依業務及設備運作、停車場營運等需要編列2,054千元。	
郵電費		(二) 郵電費：依業務聯絡需要編列15千元。	
修理保養及保固費		(三) 修理保養及保固費：為提升醫療服務品質及改善醫療環境，編列房屋及交通及運輸設備修護費707千元。	
專業服務費		(四) 專業服務費：依業務需要編列講課鐘點、稿費、出席審查及查詢費46千元。	
材料及用品費		二、材料及用品費：344千元，上年度無預算數，主要係因應總院區開幕營運，增編營運所需費用。	
用品消耗		用品消耗：依業務需要編列其他各項用品344千元。	
租金與利息		三、租金與利息：105千元，上年度無預算數，主要係因應總院區停車場營運，增編其他利息費用。	
利息		利息：依業務需要編列停車場設備融資租賃利息費用105千元。	
折舊、折耗及攤銷		四、折舊、折耗及攤銷：2,581千元，上年度無預算數，主要係因應總院區開幕營運，增建房屋建築，致折舊費用增加。	
不動產、廠房及設備折舊		不動產、廠房及設備折舊：依直線法計提折舊2,581千元。	
稅捐與規費(強制費)		五、稅捐與規費(強制費)：25千元，上年度無預算數，主要係因應總院區開幕營運，增編印花稅所致。	
消費與行為稅		消費與行為稅：依業務需要編列印花稅25千元。	
其他		六、其他：14,087千元，上年度無預算數，主要係預計各項雜支增加。	
其他費用		其他費用：依業務需要編列各項雜支14,087千元。	

國軍退除役官
屏東榮民總醫
固定資產建設

中華民國

項 目	不 動 產					
	土 地	土 地 改 良 物	房 屋 及 建 築	機 械 及 設 備	交 通 及 運 輸 設 備	什 項 設 備
一般建築及設備計畫				26,865	480	1,773
一次性項目				26,865	480	1,773
合 計				26,865	480	1,773

兵輔導委員會
院作業基金
改良擴充明細表

112年度

單位：新臺幣千元

及 設 備					投資性 不動產	合 計	說 明
租 資	賃 產	租 賃 權 益 改 良	生 產 性 植 物	其 他			
					29,118	29,118	
					29,118	29,118	
					29,118	29,118	

國軍退除役官
屏東榮民總醫
固定資產建設改良
 中華民國

項 目	自 有 資				小 額
	營 運 資 金	出 售 不 適 用 資 產	國 庫 撥 款	其 他	
一般建築及設備計畫	29,118				29,118
一次性項目	29,118				29,118
合 計	29,118				29,118

兵輔導委員會

院作業基金

擴充資金來源明細表

112年度

單位：新臺幣千元

金 計 %	外 借 資 金				合 計	
	國 內 借 款	國 外 借 款	小 計		金 額	%
			金 額	%		
100.00					29,118	100.00
100.00					29,118	100.00
100.00					29,118	100.00

兵輔導委員會

院作業基金

計畫預期進度明細表

112年度

單位：新臺幣千元

計畫				預算			
進度起迄年月	資金成本率 (%)	現值報酬率 (%)	收回年限(年)	本年度		截至本年度累計數	
				金額	占全部計畫%	金額	占全部計畫%
112.01-112.12				29,118	100.00	29,118	100.00
				29,118	100.00	29,118	100.00

國軍退除役官兵輔導委員會
屏東榮民總醫院作業基金
資產折舊明細表

中華民國112年度

單位：新臺幣千元

項 目	不動產、廠房及設備								投資性 不動產	其 他	合 計
	土地改 良 物	房 屋 及 建 築	機 械 及 設 備	交 通 及 運 輸 設 備	什 項 設 備	租 賃 資 產	租 賃 權 益 改 良	生 產 性 植 物			
前年度決算資產原 值		146,993	426,933	14,618	56,538	942				792,072	1,438,096
上年度預計增減資 產原值			32,593	2,331	15,393						50,317
本年度預計增減資 產原值		5,589,576	2,048,614	2,654	28,313						7,669,157
本年度(12月底)止 資產總額		5,736,569	2,508,140	19,603	100,244	942				792,072	9,157,570
本年度應提折舊額		92,870	342,456	1,275	7,746	146				13,532	458,025
醫療成本		79,636	247,720	1,014	6,107					10,826	345,303
門診醫療成本		37,900	118,946	323	2,221					3,112	162,502
住院醫療成本		40,332	127,774	691	3,886					7,464	180,147
其他醫療成本		1,404	1,000							250	2,654
管理及總務費用		8,167	85,316	255	1,549					2,706	97,993
研究發展及訓練 費用		2,632	9,420	6	90						12,148
研究發展費用		1,316	4,710	3	45						6,074
訓練費用		1,316	4,710	3	45						6,074
業務外費用		2,435				146					2,581
雜項費用		2,435				146					2,581

註：本表其他係代管資產，本年度(12月底)止資產總額不包括土地82,451千元。

國軍退除役官兵輔導委員會
屏東榮民總醫院作業基金
基金數額增減明細表

中華民國112年度

單位：新臺幣千元

項 目	金 額	說 明
期初基金數額	156,439	
加：	9,892,539	
以前年度公積撥充		
賸餘撥充		
以國有財產撥充		
國庫增撥數		
其他	9,892,539	預估高雄榮民總醫院本院撥入財產增撥基金數。
減：		
填補短絀		
折減基金繳庫		
其他		
期末基金數額	10,048,978	

國軍退除役官兵輔導委員會
屏東榮民總醫院作業基金
無形資產明細表

中華民國112年度

單位：新臺幣千元

前 決	年 算	度 數	上 預	年 算	度 數	科 目 及 業 務 項 目	本 預	年 算	度 數	說 明
		2,094			5,620	電腦軟體			6,170	
		2,094			5,620	購置電腦軟體費			6,170	依業務需要，編列資訊軟體購置費2,250千元及資訊系統開發費3,920千元，主要係依政府電子採購網之價格及報價單，並參考前次合約金額估算編列。
		2,094			5,620	總計			6,170	

國軍退除役官兵輔導委員會
屏東榮民總醫院作業基金
預計平衡表

中華民國112年12月31日

單位：新臺幣千元

110年12月31日 實 際 數	科 目	112年12月31日 預 計 數	111年12月31日 預 計 數	比 較 增 減
1,272,686	資產	11,060,389	1,442,726	9,617,663
348,783	流動資產	506,457	414,386	92,071
170,719	現金	180,300	237,005	-56,705
128,430	應收款項	241,791	129,362	112,429
15,685	存貨	31,450	15,985	15,465
22,998	預付款項	41,965	21,083	20,882
10,951	短期貸墊款	10,951	10,951	
192,500	投資、長期應收款、貸墊款及準備金	192,500	192,500	
192,500	非流動金融資產	192,500	192,500	
257,933	不動產、廠房及設備	9,748,199	271,035	9,477,164
2,793	土地	2,255,293	2,793	2,252,500
140,334	房屋及建築	5,633,240	136,534	5,496,706
91,712	機械及設備	1,801,535	95,377	1,706,158
3,605	交通及運輸設備	6,532	5,153	1,379
18,606	什項設備	50,864	30,297	20,567
882	租賃資產	735	881	-146
6,108	無形資產	10,799	9,028	1,771
6,108	無形資產	10,799	9,028	1,771
467,362	其他資產	602,434	555,777	46,657
39,600	遞延資產	131,486	31,664	99,822
427,762	什項資產	470,948	524,113	-53,165
1,272,686	合 計	11,060,389	1,442,726	9,617,663

國軍退除役官兵輔導委員會
屏東榮民總醫院作業基金
預計平衡表

中華民國112年12月31日

單位：新臺幣千元

110年12月31日 實 際 數	科 目	112年12月31日 預 計 數	111年12月31日 預 計 數	比 較 增 減
738,571	負債	960,404	872,492	87,912
289,997	流動負債	410,671	297,707	112,964
286,843	應付款項	406,451	294,112	112,339
3,154	預收款項	4,220	3,595	625
866	長期負債	561	732	-171
866	長期債務	561	732	-171
447,708	其他負債	549,172	574,053	-24,881
5,870	遞延負債	108,635	116,097	-7,462
441,838	什項負債	440,537	457,956	-17,419
534,116	淨值	10,099,985	570,234	9,529,751
156,439	基金	10,048,978	156,439	9,892,539
156,439	基金	10,048,978	156,439	9,892,539
261,778	公積	289,146	275,614	13,532
261,778	資本公積	289,146	275,614	13,532
115,899	累積餘絀	-238,139	138,181	-376,320
115,899	累積賸餘		138,181	-138,181
	累積短絀	-238,139		-238,139
1,272,686	合 計	11,060,389	1,442,726	9,617,663

註：1. 上年度預計數係就上年度預算數按實際業務狀況調整之數額(即原有之調整後預計數)。

2. 112年12月31日預計信託代理與保證資產(負債)4,499千元，包括保管品(應付保管品)133千元，保證品(應付保證品)4,366千元。

國軍退除役官兵輔導委員會
屏東榮民總醫院作業基金
5年來主要營運項目分析表

中華民國112年度

單位：新臺幣千元

年 度 及 項 目	單 位	數 量	單 位 成 本 (元)	預 (決) 算 數	說 明
本年度預算數					
門診病患醫療	人次	455,209	2,129.96	969,577	
住院病患醫療	人日	161,037	6,559.41	1,056,308	
上年度預算數					
門診病患醫療	人次	207,158	1,469.85	304,491	
住院病患醫療	人日	89,629	5,632.66	504,850	
前年度決算數					
門診病患醫療	人次	167,590	1,804.18	302,362	
住院病患醫療	人日	80,092	4,836.44	387,360	
109年度決算數					
門診病患醫療	人次	164,847	1,589.65	262,049	
住院病患醫療	人日	82,275	5,502.92	452,753	
108年度決算數					
門診病患醫療	人次	168,163	1,533.45	257,869	
住院病患醫療	人日	85,330	5,316.25	453,636	

國軍退除役官兵輔導委員會
屏東榮民總醫院作業基金
員工人數彙計表

中華民國112年度

單位：人

科 目	上年度最高可 進用員額數	本 年 度 增 減 (-)	本 年 度 最 高 可 進 用 員 額 數	說 明
業務支出部分：	256	4	260	
專任人員	256	4	260	
職員	237	6	243	
技工	3		3	
工友	11	-2	9	
聘用	5		5	
總計	256	4	260	

註：1. 預計進用契僱人力752人，其中計時與計件人員184人(行政人員)；專技人員568人(醫師13人、護理人員346人、其他醫事人員158人、非醫事技術人員51人)。

2. 勞務承攬人力285人(環保廢棄物清理12人、營養膳食勞務17人、環境及設備維護保養143人、照顧服務員55人、醫療行政雜務42人、安全維護警衛勤務16人)。

本頁空白

**國軍退除役官
屏東榮民總醫
用人費用**
中華民國

科 目	正式員 額薪資	聘僱人 員薪資	超時工 作報酬	津貼	獎金			
					年終獎金	考績獎金	績效獎金	其他
業務總支出部分：	307,296	4,538	40,910		39,416	34,981	117,290	
醫療成本	199,599	4,538	34,290		28,798	22,736	109,427	
正式人員	199,599		34,290		28,706	22,736	104,459	
聘僱人員		4,538			92		4,968	
其他業務成本	1,350							
正式人員	1,350							
管理及總務費用	21,655		6,620		9,832	5,948	1,123	
正式人員	21,655		6,620		9,832	5,948	1,123	
研究發展及訓練費用	84,692				786	6,297	6,740	
正式人員	84,692				786	6,297	6,740	
合 計	307,296	4,538	40,910		39,416	34,981	117,290	

註：1. 預計進用契僱人力425,352千元(計時與計件人員酬金82,335千元，專技人員酬金343,017千元)。

2. 勞務承攬192,175千元(環保廢棄物清理9,151千元，營養膳食勞務23,994千元，環境及設備維護保養88,816千元，照顧服務員29,392千元，醫療行政雜務32,795千元，安全維護警衛勤務8,027千元)。

兵輔導委員會
院作業基金
彙計表

112年度

單位：新臺幣千元

退休及卹償金		資遣費	福利費				提繳費	合計	兼任人員費用	總計
退休金	卹償金		分擔保險費	傷醫藥費	病費	提撥福利金				
72,667	4,500		43,966	826		14,104	38	680,532	680,532	
65,379	4,050		28,528	793		9,025	38	507,201	507,201	
65,073	4,050		27,443	793		9,025	38	496,212	496,212	
306			1,085					10,989	10,989	
								1,350	1,350	
								1,350	1,350	
7,288	450		3,002	33		988		56,939	56,939	
7,288	450		3,002	33		988		56,939	56,939	
			12,436			4,091		115,042	115,042	
			12,436			4,091		115,042	115,042	
72,667	4,500		43,966	826		14,104	38	680,532	680,532	

3. 獎金編列項目：

- (1) 年終獎金：依據行政院訂頒之軍公教人員年終工作獎金發給注意事項編列，預計發給255人，金額39,416千元。
- (2) 考績獎金：依據96年3月21日總統華總一義字第09600034561號令修正之公務人員考績法編列，預計發給255人，金額34,981千元。
- (3) 績效獎金：依據行政院103年7月30日院授人給字第1030041664號函核定修正之國軍退除役官兵輔導委員會所屬榮民總醫院經營績效獎金核發要點編列，預計發給260人，金額117,290千元。

國軍退除役官
屏東榮民總醫
各項費用
中華民國

前 年 度 決 算 數	上 年 度 預 算 數	科 目	本 年		
			合 計	醫 療	
				門 診	住 院
255,588	293,366	用人費用	680,532	240,470	263,992
81,674	102,473	正式員額薪資	307,296	96,974	100,357
737	3,831	聘僱及兼職人員薪資	4,538		4,538
4,918	19,770	超時工作報酬	40,910	15,375	18,915
101,968	103,342	獎金	191,687	76,343	84,147
45,443	46,318	退休及卹償金	77,167	32,905	36,524
20,814	17,597	福利費	58,896	18,858	19,488
35	35	提繳費	38	15	23
313,029	356,735	服務費用	781,821	298,965	358,147
17,067	18,934	水電費	62,277	18,912	22,771
1,883	2,803	郵電費	4,668	772	1,161
796	954	旅運費	1,587	755	314
527	700	印刷裝訂及公告費	2,149	967	688
22,469	19,581	修理保養及保固費	49,450	19,901	22,955
213	191	保險費	2,159	946	1,013
96,375	119,686	一般服務費	255,394	88,476	125,136
172,767	192,755	專業服務費	402,075	168,236	184,109
931	931	公關慰勞費	1,862		
	200	推展費	200		
184,891	195,192	材料及用品費	510,816	258,195	241,789
454	680	使用材料費	2,082	1,225	794
14,270	15,120	用品消耗	23,120	5,647	6,704
170,167	179,392	商品及醫療用品	485,614	251,323	234,291
3,990	5,119	租金與利息	6,554	3,784	2,266
6		地租及水租			
2		房租			
1,880	2,519	機器租金	2,519	899	1,320
2,021	2,600	交通及運輸設備租金	3,270	2,610	660

兵輔導委員會
院作業基金
彙計表

112年度

單位：新臺幣千元

度		預			算			數
成		其 業 務 成 本	管 理 及 總 務 費 用	研 究 發 展 及 訓 練 費 用			其 他 業 務 外 用 費	
其 他	合 計			研 究 發 展	訓 練	合 計		
2,739	507,201	1,350	56,939	34,912	80,130	115,042		
2,268	199,599	1,350	21,655	24,197	60,495	84,692		
	4,538							
	34,290		6,620					
471	160,961		16,903	5,586	8,237	13,823		
	69,429		7,738					
	38,346		4,023	5,129	11,398	16,527		
	38							
26,254	683,366	5,919	61,375	12,963	15,376	28,339	2,822	
	41,683		7,096	7,841	3,603	11,444	2,054	
	1,933		1,211	1,056	453	1,509	15	
	1,069		277	14	227	241		
	1,655		193	215	86	301		
	42,856		5,818		69	69	707	
	1,959		200					
24,901	238,513		14,215	400	2,266	2,666		
1,353	353,698	5,919	30,303	3,437	8,672	12,109	46	
			1,862					
			200					
5,694	505,678		2,893	1,657	244	1,901	344	
	2,019		63					
5,694	18,045		2,830	1,657	244	1,901	344	
	485,614							
	6,050		399				105	
	2,219		300					
	3,270							

國軍退除役官
屏東榮民總醫
各項費用
中華民國

前 年 度 決 算 數	上 年 度 預 算 數	科 目	本 年		
			合 計	醫 療	
				門 診	住 院
		什項設備租金	660	275	286
83		利息	105		
54,456	61,685	折舊、折耗及攤銷	473,116	165,379	187,144
32,617	37,213	不動產、廠房及設備折舊	444,493	159,390	172,683
13,799	13,836	其他折舊性資產折舊	13,532	3,112	7,464
8,040	10,636	攤銷	15,091	2,877	6,997
369	870	稅捐與規費（強制費）	1,790	896	757
	10	土地稅			
	10	房屋稅			
249	680	消費與行為稅	1,510	770	627
120	170	規費	280	126	130
1,061	950	會費、捐助、補助、分攤、救助（濟）與交流活動費	2,441	1,064	1,254
1,061	950	會費	2,441	1,064	1,254
359	370	短絀、賠償與保險給付	1,319	627	692
359	370	各項短絀	1,319	627	692
16,659	10,760	其他	14,551	197	267
16,659	10,760	其他費用	14,551	197	267
830,403	925,047	合 計	2,472,940	969,577	1,056,308

兵輔導委員會
院作業基金
彙計表

112年度

單位：新臺幣千元

度		預			算			數
成		其 業 務 成 本	他 本 成 本	管 理 及 總 務 費 用	研 究 發 展 及 訓 練 費 用			其 他 業 務 外 用 費
其 他	合 計				研 究 發 展	訓 練	合 計	
	561			99				105
2,654	355,177			103,210	6,074	6,074	12,148	2,581
2,404	334,477			95,287	6,074	6,074	12,148	2,581
250	10,826			2,706				
	9,874			5,217				
	1,653			112				25
	1,397			88				25
	256			24				
	2,318			123				
	2,318			123				
	1,319							
	1,319							
	464							14,087
	464							14,087
37,341	2,063,226	7,269		225,051	55,606	101,824	157,430	19,964

國軍退除役官兵輔導委員會
屏東榮民總醫院作業基金
增購及汰舊換新管理用公務車輛明細表

中華民國112年度

單位：新臺幣千元

項目	單位	增購部分		汰舊換新部分		合計		說明
		數量	金額	數量	金額	數量	金額	

註：1. 管理用車輛：本年度無增購或汰舊換新，管理用車輛計有一般公務轎車2輛。

2. 其他車輛：本年度無增購或汰舊換新，其他車輛計有21人座大客車1輛，8-9人座小客車1輛，8人座小客貨兩用車3輛，救護車1輛。