

中華民國 115 年度
中央政府總預算案

國軍退除役官兵輔導委員會主管



屏東榮民總醫院作業基金附屬單位預算分預算
(非營業部分)

屏東榮民總醫院編

國軍退除役官兵輔導委員會
屏東榮民總醫院作業基金

目 次

中華民國115年度

一、業務計畫及預算說明.....	第	1 — 11	頁
二、預算主要表			
(一)收支餘絀預計表及說明.....	第	13 — 15	頁
(二)餘絀撥補預計表.....	第	16	頁
(三)現金流量預計表及補充說明.....	第	17 — 19	頁
三、預算明細表			
(一)醫療收入明細表.....	第	21	頁
(二)其他業務收入明細表.....	第	22	頁
(三)業務外收入明細表.....	第	23	頁
(四)醫療成本明細表及說明.....	第	24 — 35	頁
(五)其他業務成本明細表及說明.....	第	36 — 37	頁
(六)管理及總務費用明細表及說明.....	第	38 — 41	頁
(七)研究發展及訓練費用明細表及說明.....	第	42 — 46	頁
(八)業務外費用明細表及說明.....	第	47 — 48	頁
(九)固定資產建設改良擴充明細表.....	第	50 — 51	頁
(十)固定資產建設改良擴充資金來源明細表.....	第	52 — 53	頁
(十一)固定資產建設改良擴充計畫預期進度明細表.....	第	54 — 55	頁
(十二)資產折舊明細表.....	第	56	頁
(十三)基金數額增減明細表.....	第	57	頁
(十四)購置無形資產明細表.....	第	58	頁
四、預算參考表			
(一)預計平衡表.....	第	59 — 60	頁
(二)5年來主要營運項目分析表.....	第	61	頁
(三)員工人數彙計表.....	第	62	頁
(四)用人費用彙計表.....	第	64 — 65	頁
(五)各項費用彙計表.....	第	66 — 69	頁
(六)增購及汰舊換新管理用公務車輛明細表.....	第	70	頁

國軍退除役官兵輔導委員會
屏東榮民總醫院作業基金
業務計畫及預算說明
中華民國 115 年度

壹、基金概況

一、設立宗旨及主要營運項目

國軍退除役官兵輔導委員會為辦理國軍退除役官兵就醫及社會醫療服務，提升醫療水準，並加強醫學研究發展暨教學訓練，特於 75 及 81 年度依預算法規定設置榮民總醫院作業基金及榮民醫院附設民眾診療作業基金，79 年度分立為臺北榮民總醫院作業基金及臺中榮民總醫院作業基金，同年 10 月成立臺北榮民總醫院高雄分院，嗣於 82 年 7 月改制為高雄榮民總醫院，84 年度設立高雄榮民總醫院作業基金。另榮民醫院附設民眾診療作業基金，則因全民健康保險實施範圍已涵蓋榮民在內，乃於 86 年度配合更名為榮民醫院醫療作業基金。

鑒於臺北、臺中、高雄 3 所榮民總醫院作業基金與榮民醫院醫療作業基金均為提供醫療服務及教學研究而設立，性質相同，為統籌運用資源，爰於 87 年度依中央政府特種基金管理準則第 16 條規定，將上述 4 個基金合併為榮民醫療作業基金。

屏東榮民總醫院(以下簡稱本院)肇始於民國 46 年 7 月 1 日奉命編組成立「龍泉榮民肺結核醫院」，同年 9 月 1 日更名為「臺灣龍泉榮民醫院」，55 年 11 月 1 日定名為「行政院國軍退除役官兵輔導委員會龍泉榮民醫院」。復為落實政府醫療政策，共享醫療資源，結合健保制度改革，依據 99 年 7 月 14 日行政院院臺榮字第 0990039235 號函核定國軍退除役官兵輔導委員會所屬醫療機構經營整合計畫，100 年度成為高雄榮民總醫院屏東分院，隸屬於高雄榮民總醫院作業基金。

為配合國家全民均等醫療政策及活化大武營區空間，並提升在地醫療品質，依據 107 年 8 月 17 日行政院院臺榮字第 1070028746 號函核定高雄榮民總醫院屏東大武分院新建計畫，規劃設立屏東分院大武院區。因投資規模以「準醫學中心」標準籌設，醫療量能及醫務裝備均遠優於其他榮民醫院，且籌設建地面積、病床數及員額編制已具榮民總醫院條件，爰奉行政院 111 年 11 月 9 日院授人組字第 1112001610

國軍退除役官兵輔導委員會
屏東榮民總醫院作業基金
業務計畫及預算說明

中華民國 115 年度

號函核定改制為「屏東榮民總醫院」，於 111 年 11 月 11 日起生效，並自 112 年度設立屏東榮民總醫院作業基金。

二、組織概況

(一)本院依榮民總醫院組織通則及本院處務規程，置院長 1 人、副院長 2 人綜理院務；醫務方面設內科部分 9 科(胃腸科、胸腔內科、神經內科、心臟內科、新陳代謝科、腎臟科、感染科、免疫風濕科、血液腫瘤科)、外科部分 7 科(一般外科、泌尿外科、直腸外科、神經外科、心臟外科、整形外科、胸腔外科)、急重症醫學部分 3 科(重症醫學科、外傷醫學科、加護醫學科)、護理部、教學研究部、醫務企管部、綜合醫學中心分 16 科(骨科、婦產科、小兒科、心身醫學科、放射診斷科、家庭暨社區醫學科、復健科、麻醉科、口腔醫學科、耳鼻喉科、病理檢驗科、皮膚科、眼科、放射腫瘤科、核子醫學科、傳統醫學科)、癌症防治科、藥劑科、營養科 41 個專業醫療科部，負責病患之檢診治療。

(二)行政方面，設社會工作室、職業安全衛生室、工務室、補給室、總務室、資訊室、人事室、政風室、主計室 9 個行政單位，負責院內行政支援工作。

三、基金歸類及屬性

本基金係預算法第 4 條第 1 項第 2 款所定，經付出仍可收回，而非用於營業之作業基金，隸屬榮民醫療作業基金，並編製附屬單位預算之分預算。

貳、前年度及上年度已過期間預算執行情形(前年度決算結果及上年度預算截至 114 年 6 月 30 日止執行情形)

一、前(113)年度決算結果

(一)業務收入：決算數 29 億 961 萬 4 千元，較預算數 26 億 4,556 萬 9 千元，增加 2 億 6,404 萬 5 千元，約 9.98%，主要係門診醫療收入

國軍退除役官兵輔導委員會
屏東榮民總醫院作業基金
業務計畫及預算說明
中華民國 115 年度

較預計數增加所致。

- (二)業務成本與費用：決算數 32 億 7,821 萬 5 千元，較預算數 29 億 5,841 萬 3 千元，增加 3 億 1,980 萬 2 千元，約 10.81%，主要係醫療收入增加，成本相對增加所致。
- (三)業務外收入：決算數 1 億 8,286 萬元，較預算數 3,681 萬 1 千元，增加 1 億 4,604 萬 9 千元，約 396.75%，主要係收回以前年度溢提備抵醫療折讓所致。
- (四)業務外費用：決算數 6,777 萬 7 千元，較預算數 2,251 萬 7 千元，增加 4,526 萬元，約 201.01%，主要係補提以前年度用人費用。
- (五)收支賸餘：以上收支相抵後，決算短絀 2 億 5,351 萬 8 千元，較預算短絀 2 億 9,855 萬元，短絀減少 4,503 萬 2 千元，約 15.08%。
- (六)固定資產之建設改良擴充：決算數 7,599 萬 6 千元，可用預算數 8,143 萬 6 千元，執行率 93.32%。

二、上（114）年度截至 6 月底止預算執行情形

- (一)業務收入：實際數 15 億 4,750 萬 9 千元，較分配預算數 15 億 3,964 萬 7 千元，增加 786 萬 2 千元，約 0.51%。
- (二)業務成本與費用：實際數 17 億 7,075 萬 5 千元，較分配預算數 17 億 3,569 萬 9 千元，增加 3,505 萬 6 千元，約 2.02%。
- (三)業務外收入：實際數 4,092 萬 1 千元，較分配預算數 2,285 萬 2 千元，增加 1,806 萬 9 千元，約 79.07%，主要係雜項收入較預計增加所致。
- (四)業務外費用：實際數 3,111 萬 4 千元，較分配預算數 1,280 萬 6 千元，增加 1,830 萬 8 千元，約 142.96%，主要係雜項費用較預計增加所致。
- (五)收支賸餘：以上收支相抵後，實際短絀 2 億 1,343 萬 9 千元，較分配預算短絀 1 億 8,600 萬 6 千元，短絀增加 2,743 萬 3 千元，約 14.75%。

國軍退除役官兵輔導委員會
屏東榮民總醫院作業基金
業務計畫及預算說明
中華民國 115 年度

(六)固定資產之建設改良與擴充：實際執行數 2,697 萬 2 千元，分配預算數 5,024 萬 4 千元，執行率 53.68%。

參、業務計畫

一、營運計畫

本(115)年度主要任務配合全民健保政策，加強對民眾醫療服務，並因應政府長期照護政策，持續辦理高齡醫學整合照護服務；提升本院醫療服務品質，提供優質就醫環境及強化屏東地區急重症醫療量能；提供社區醫療保健及安寧緩和照護服務；肩負醫療教學研究使命及發展智慧醫療，朝升級醫學中心為目標。主要營運目標分述如下：

(一)門診病患醫療：預計診療門診病患 48 萬 8,835 人次，較上年度預算數 41 萬 1,630 人次，增加 7 萬 7,205 人次，約 18.76%。

(二)住院病患醫療：預計診療住院病患 28 萬 9,921 人日，較上年度預算數 28 萬 2,737 人日，增加 7,184 人日，約 2.54%。

二、固定資產之建設、改良、擴充與其資金來源及其投資計畫之成本與效益分析

(一)本年度固定資產建設改良擴充及其資金來源圖表，詳圖 1。

(二)一般建築及設備計畫：編列 1 億 5,126 萬 9 千元，均係一次性項目，編列項目如下：

1. 房屋及建築 2,710 萬元，主要係增設龍泉院區自來水管線接管鋪設等工程。
2. 機械及設備 1 億 2,128 萬 3 千元，主要係醫療儀器之增置及汰舊換新。
3. 交通及運輸設備 55 萬 5 千元，主要係增購龍泉院區影音設備。
4. 什項設備 233 萬 1 千元，主要係龍泉院區病歷檔案櫃及消防等設備增置。

國軍退除役官兵輔導委員會
屏東榮民總醫院作業基金
業務計畫及預算說明
中華民國 115 年度

肆、預算概要

一、業務收支及餘絀之預計

- (一)本年度業務收入 36 億 9,021 萬 9 千元，較上年度預算數 31 億 6,279 萬 1 千元，增加 5 億 2,742 萬 8 千元，約 16.68%，主要係醫療收入增加所致。
- (二)本年度業務成本與費用 40 億 9,064 萬 2 千元，較上年度預算數 35 億 7,126 萬 3 千元，增加 5 億 1,937 萬 9 千元，約 14.54%，主要係總院區營運成長，醫療成本、管理及總務費用增加所致。
- (三)本年度業務外收入 1 億 4,210 萬 7 千元，較上年度預算數 1 億 2,355 萬 8 千元，增加 1,854 萬 9 千元，約 15.01%，主要係雜項收入增加所致。
- (四)本年度業務外費用 3,699 萬 5 千元，較上年度預算 2,779 萬 7 千元，增加 919 萬 8 千元，約 33.09%，主要係雜項費用增加所致。
- (五)本年度業務總收支相抵後，短絀 2 億 9,531 萬 1 千元，較上年度預算短絀 3 億 1,271 萬 1 千元，短絀減少 1,740 萬元，約 5.56%。
- (六)本年度收入、成本與費用及短絀圖表及最近 5 年收入與費用圖表，詳圖 2、3。

二、餘絀撥補之預計

- (一)本年度預算短絀 2 億 9,531 萬 1 千元，連同前期待填補之短絀 5 億 9,965 萬 6 千元，共有待填補短絀 8 億 9,496 萬 7 千元，留待以後年度處理。
- (二)本年度短絀填補及最近 5 年賸餘分配圖表，詳圖 4、5。

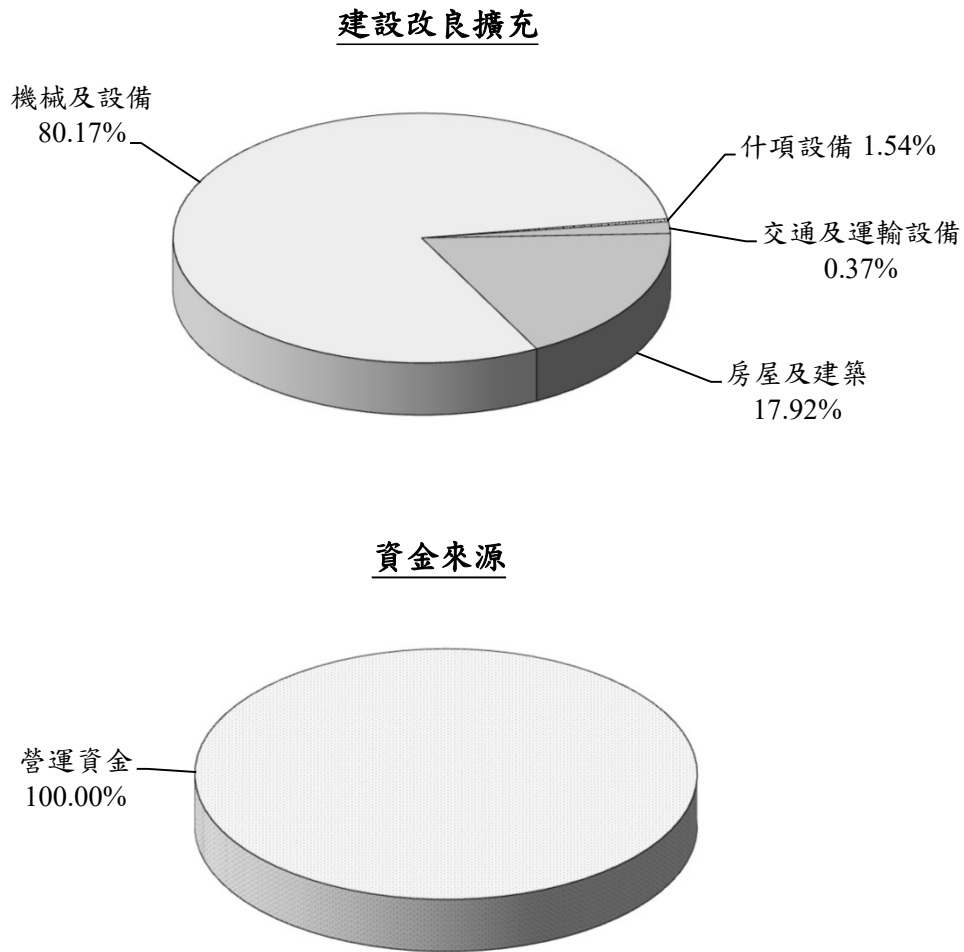
三、現金流量之預計

- (一)本年度業務活動之淨現金流入 2 億 8,053 萬 6 千元，包括：
 1. 本期短絀 2 億 9,531 萬 1 千元
 2. 利息股利之調整減少 730 萬 7 千元，包括利息收入 731 萬 3 千元及利息費用 6 千元。

國軍退除役官兵輔導委員會
屏東榮民總醫院作業基金
業務計畫及預算說明
中華民國 115 年度

3. 調整非現金項目增加 5 億 7,584 萬 7 千元，係提存呆帳及醫療折讓 2 億 6,632 萬 8 千元，折舊 5 億 4,818 萬 5 千元，攤銷 4,576 萬 5 千元，遞延收入隨折舊及攤銷費用提列轉列受贈收入 165 萬元，流動資產淨增 2 億 8,525 萬 6 千元，流動負債淨增 247 萬 5 千元。
 4. 收取利息 731 萬 3 千元。
 5. 支付利息 6 千元。
- (二) 本年度投資活動之淨現金流出 1 億 6,684 萬 5 千元，其中現金流入 4,203 萬 3 千元，係減少其他資產之數；現金流出 2 億 887 萬 8 千元，包括增加不動產、廠房及設備 1 億 5,126 萬 9 千元，增加無形資產及其他資產 5,760 萬 9 千元。
- (三) 本年度籌資活動之淨現金流出 1,607 萬 3 千元，其中現金流入 32 萬 7 千元，係增加其他負債之數；現金流出 1,640 萬元，包括減少其他負債 1,621 萬 1 千元，減少長期負債 18 萬 9 千元。
- (四) 本年度現金及約當現金淨增 9,761 萬 8 千元，係期末現金 3 億 8,733 萬元，較期初現金 2 億 8,971 萬 2 千元增加之數。
- 四、其他：自 112 年度起榮民醫療作業基金由 4 所榮民總醫院作業基金組成(臺北、臺中、高雄及屏東榮民總醫院作業基金)，本院屬屏東榮民總醫院作業基金，相關成本與費用增加原因，詳各成本與費用說明。

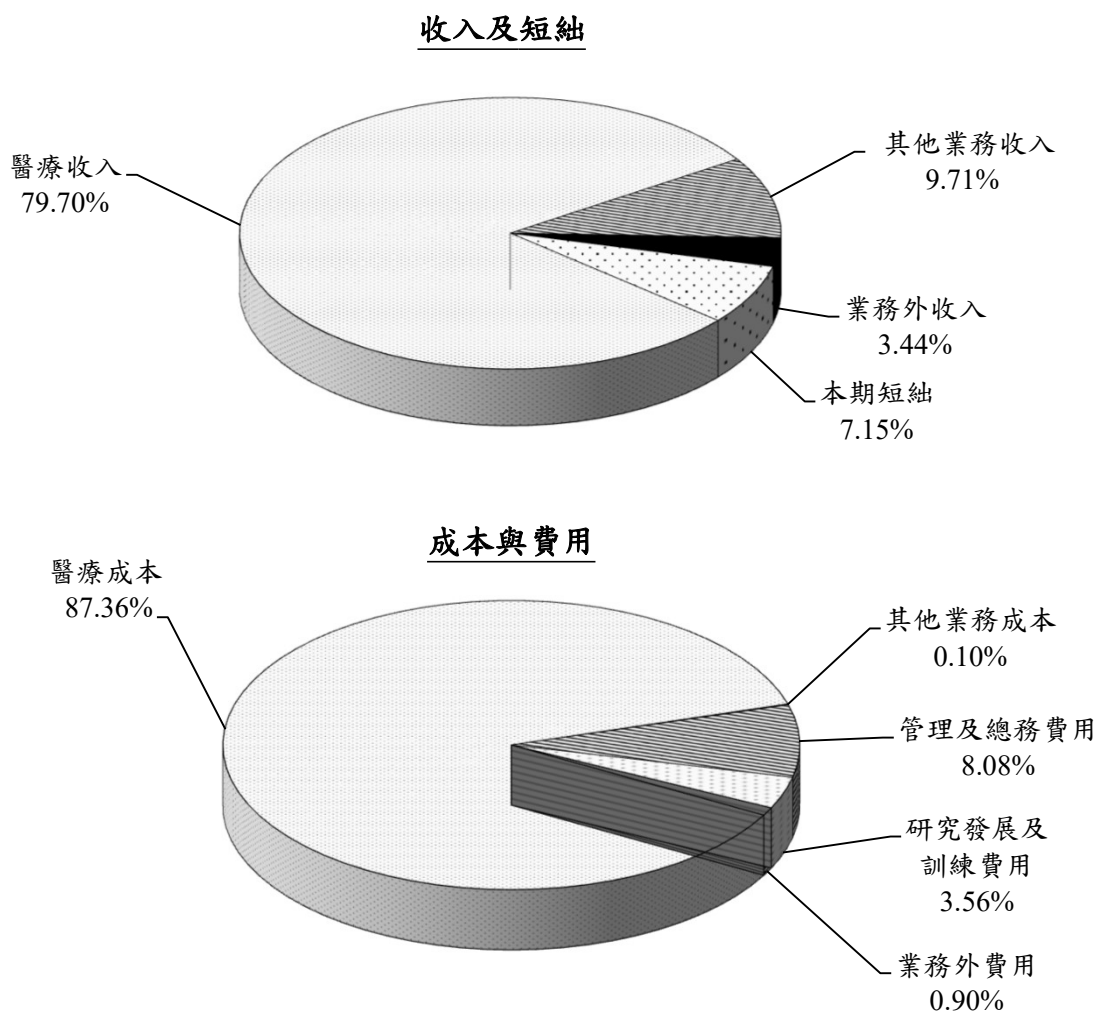
圖1 115年度固定資產建設改良擴充及資金來源



單位：新臺幣千元

建設改良擴充	115年度預算	資金來源	115年度預算
不動產、廠房及設備	151,269	營運資金	151,269
土地		出售不適用資產	
土地改良物		國庫撥款	
房屋及建築	27,100	其他	
機械及設備	121,283	外借資金	
交通及運輸設備	555		
什項設備	2,331		
其他			
合 計	151,269	合 計	151,269

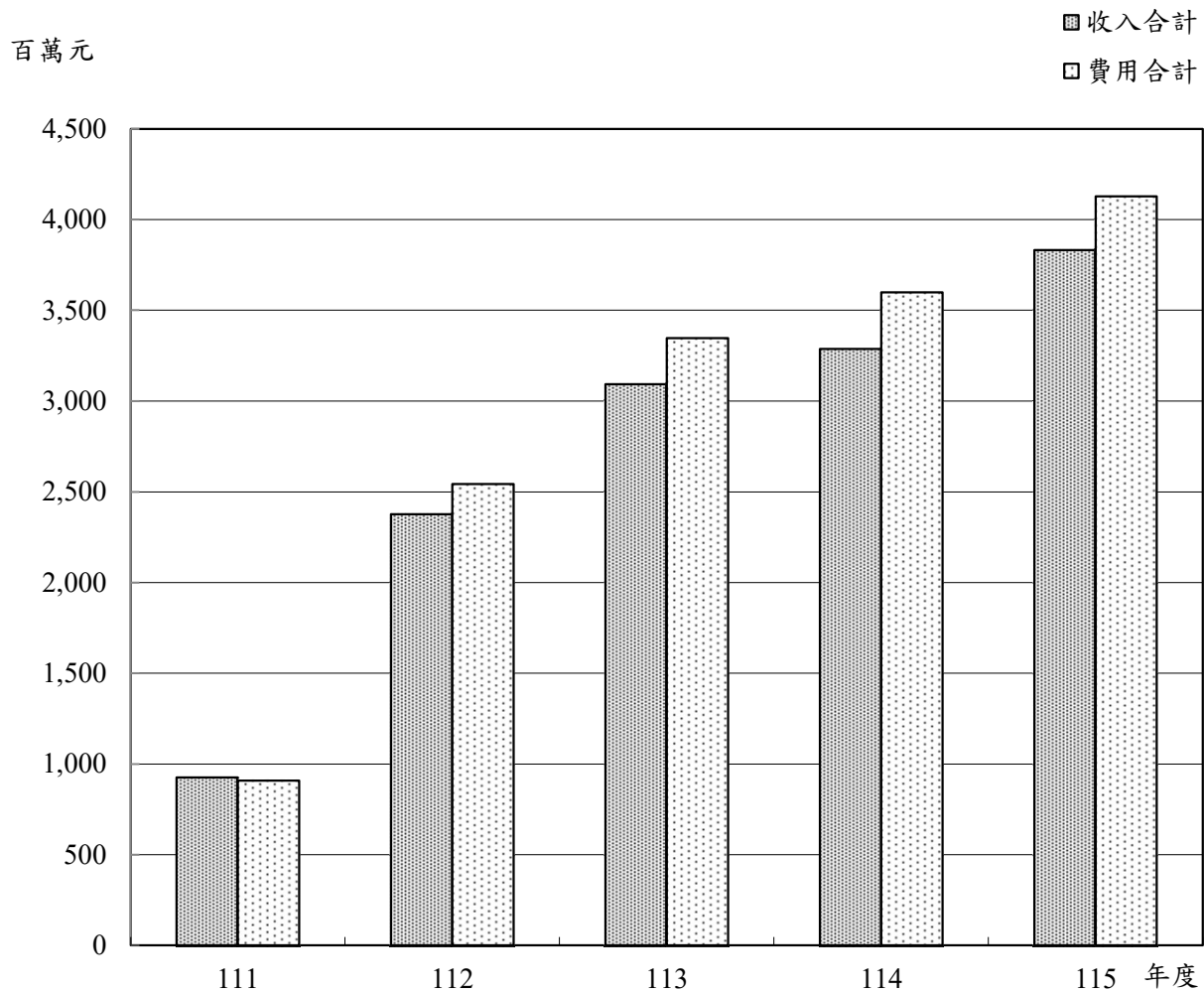
圖2 115年度收入、成本與費用及短絀



單位：新臺幣千元

收入	115年度預算	成本與費用及短絀	115年度預算
業務收入	3,690,219	業務成本與費用	4,090,642
醫療收入	3,289,577	醫療成本	3,605,822
其他業務收入	400,642	其他業務成本	4,221
業務外收入	142,107	管理及總務費用	333,735
		研究發展及訓練費用	146,864
本期短絀	295,311	業務外費用	36,995
收入及短絀總額	4,127,637	成本與費用總額	4,127,637

圖3 最近5年收入與費用

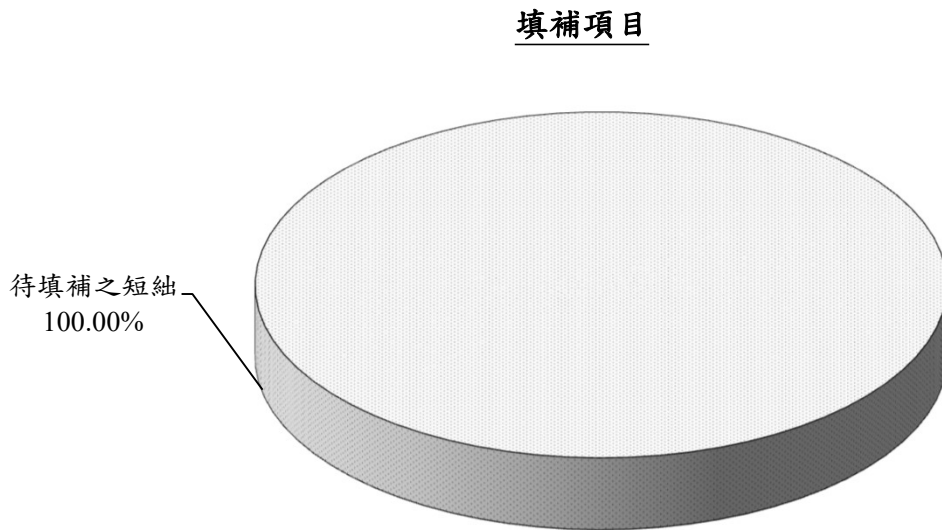


單位：新臺幣千元

項目 \ 年度	年度				
	111年度決算	112年度決算	113年度決算	114年度預算	115年度預算
收入					
業務收入	879,714	2,315,501	2,909,614	3,162,791	3,690,219
業務外收入	45,357	61,246	182,860	123,558	142,107
收入合計	925,071	2,376,747	3,092,474	3,286,349	3,832,326
費用					
業務成本與費用	880,586	2,513,027	3,278,215	3,571,263	4,090,642
業務外費用	28,275	29,255	67,777	27,797	36,995
費用合計	908,861	2,542,282	3,345,992	3,599,060	4,127,637
本期賸餘(短絀)	16,210	-165,536	-253,518	-312,711	-295,311

註：110至113年度決算數為審定決算數；114年度預算數為預算案數。以下各表同。

圖4 115年度短絀填補



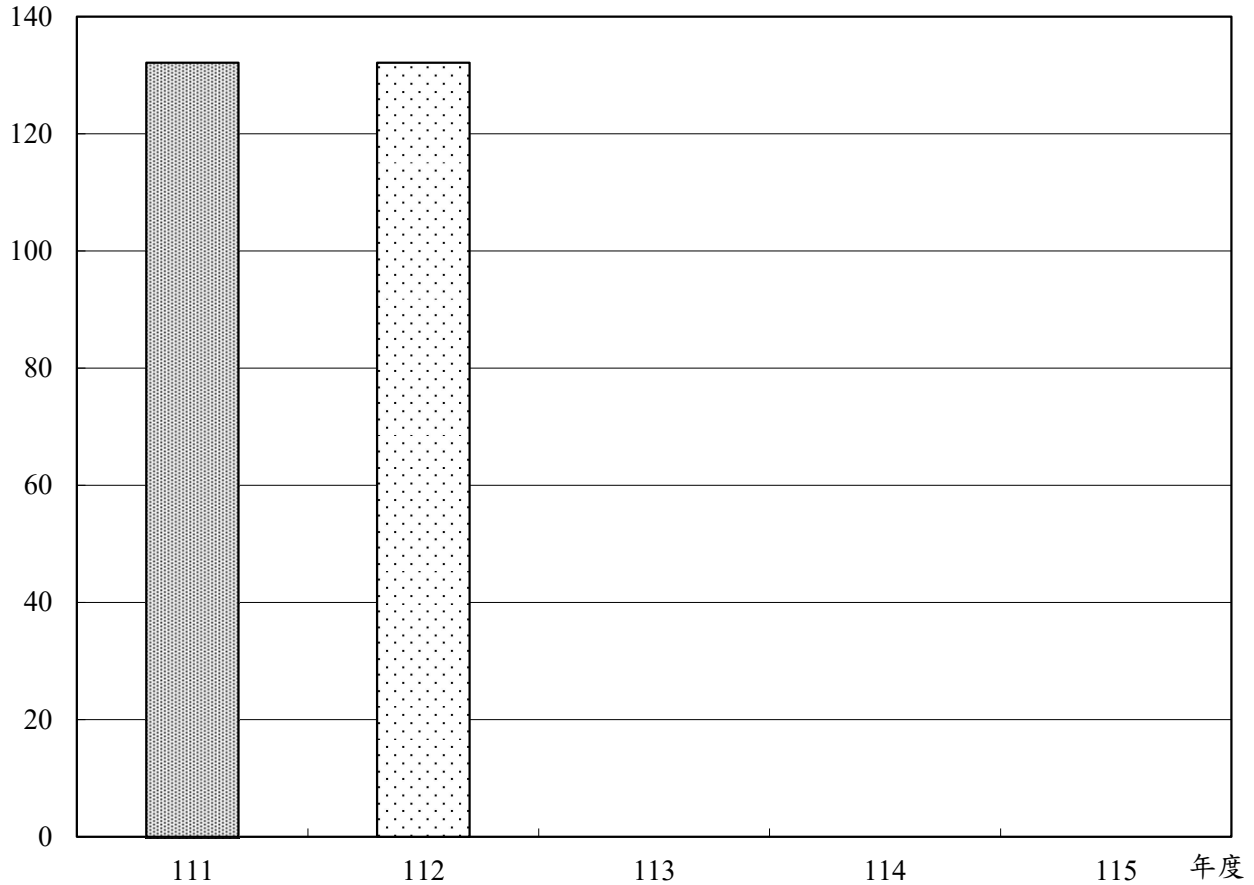
單位：新臺幣千元

填補項目	115年度預算
撥用以前年度賸餘	
撥用公積	
折減基金	
國庫撥款	
待填補之短絀	894,967
合 計	894,967

圖5 最近5年賸餘分配

□ 填補累積短絀
 ■ 未分配賸餘

百萬元



單位：新臺幣千元

項目 \ 年度	111年度決算	112年度決算	113年度決算	114年度預算	115年度預算
賸餘分配					
填補累積短絀		132,109			
提存公積					
賸餘撥充基金數					
解繳公庫淨額					
其他依法分配數					
未分配賸餘	132,109				
合計	132,109	132,109			

註：113年度至115年度無賸餘分配，係因112年度決算填補累積短絀已將未分配賸餘用罄。

本頁空白

國軍退除役官兵輔導委員會
屏東榮民總醫院作業基金
收支餘絀預計表

中華民國115年度

單位：新臺幣千元

前年度決算數		科目	本年度預算數		上年度預算數		比較增減(-)	
金額	%		金額	%	金額	%	金額	%
2,909,614	100.00	業務收入	3,690,219	100.00	3,162,791	100.00	527,428	16.68
2,539,223	87.27	醫療收入	3,289,577	89.14	2,771,341	87.62	518,236	18.70
1,392,356	47.85	門診醫療收入	1,552,455	42.07	1,209,556	38.24	342,899	28.35
1,308,733	44.98	住院醫療收入	1,969,207	53.36	1,782,065	56.34	187,142	10.50
32,278	1.11	其他醫療收入	51,323	1.39	64,641	2.04	-13,318	-20.60
-181,432	-6.24	醫療折讓	-265,455	-7.19	-269,639	-8.53	4,184	-1.55
-12,710	-0.44	醫療優待免費	-17,953	-0.49	-15,282	-0.48	-2,671	17.48
370,391	12.73	其他業務收入	400,642	10.86	391,450	12.38	9,192	2.35
56,000	1.92	臨床教學研究補助收入	78,774	2.13	77,563	2.45	1,211	1.56
306,245	10.53	其他補助收入	313,722	8.50	309,196	9.78	4,526	1.46
8,146	0.28	雜項業務收入	8,146	0.22	4,691	0.15	3,455	73.65
3,278,215	112.67	業務成本與費用	4,090,642	110.85	3,571,263	112.91	519,379	14.54
2,920,838	100.39	醫療成本	3,605,822	97.71	3,121,123	98.68	484,699	15.53
1,402,434	48.20	門診醫療成本	1,724,204	46.72	1,498,522	47.38	225,682	15.06
1,495,412	51.40	住院醫療成本	1,852,790	50.21	1,588,776	50.23	264,014	16.62
22,993	0.79	其他醫療成本	28,828	0.78	33,825	1.07	-4,997	-14.77
6,675	0.23	其他業務成本	4,221	0.11	2,008	0.06	2,213	110.21
6,675	0.23	雜項業務成本	4,221	0.11	2,008	0.06	2,213	110.21
248,803	8.55	管理及總務費用	333,735	9.04	195,528	6.18	138,207	70.68
248,803	8.55	管理費用及總務費用	333,735	9.04	195,528	6.18	138,207	70.68
101,899	3.50	研究發展及訓練費用	146,864	3.98	252,604	7.99	-105,740	-41.86
37,357	1.28	研究發展費用	49,556	1.34	36,501	1.15	13,055	35.77
64,542	2.22	訓練費用	97,308	2.64	216,103	6.83	-118,795	-54.97
-368,601	-12.67	業務賸餘(短絀)	-400,423	-10.85	-408,472	-12.91	8,049	-1.97

國軍退除役官兵輔導委員會
屏東榮民總醫院作業基金
收支餘絀預計表

中華民國115年度

單位：新臺幣千元

前年度決算數		科目	本年度預算數		上年度預算數		比較增減(-)	
金額	%		金額	%	金額	%	金額	%
182,860	6.28	業務外收入	142,107	3.85	123,558	3.91	18,549	15.01
7,313	0.25	財務收入	7,313	0.20	6,897	0.22	416	6.03
7,313	0.25	利息收入	7,313	0.20	6,897	0.22	416	6.03
175,547	6.03	其他業務外收入	134,794	3.65	116,661	3.69	18,133	15.54
12,116	0.42	資產使用及權利金收入	9,075	0.25	8,900	0.28	175	1.97
2,324	0.08	違規罰款收入	1,635	0.04	150	0.00	1,485	990.00
2,396	0.08	受贈收入	1,650	0.04	996	0.03	654	65.66
30	0.00	收回呆帳						
158,680	5.45	雜項收入	122,434	3.32	106,615	3.37	15,819	14.84
67,777	2.33	業務外費用	36,995	1.00	27,797	0.88	9,198	33.09
67,777	2.33	其他業務外費用	36,995	1.00	27,797	0.88	9,198	33.09
67,777	2.33	雜項費用	36,995	1.00	27,797	0.88	9,198	33.09
115,083	3.96	業務外賸餘(短絀)	105,112	2.85	95,761	3.03	9,351	9.76
-253,518	-8.71	本期賸餘(短絀)	-295,311	-8.00	-312,711	-9.89	17,400	-5.56

註：百分比及前年度決算數細數之和與總數或略有出入，係四捨五入關係。以下各表同。

國軍退除役官兵輔導委員會
屏東榮民總醫院作業基金
收支餘絀預計表說明
中華民國115年度

本期收支項目之說明：

一、業務收入：3,690,219千元

(一) 醫療收入3,289,577千元，包括：

1. 門診醫療收入：1,552,455千元，診療門診病患488,835人次，平均單價3,175.83元。
2. 住院醫療收入：1,969,207千元，診療住院病患289,921人日，平均單價6,792.22元。
3. 其他醫療收入：51,323千元。
4. 醫療折讓：265,455千元，係為中央健康保險署核減醫療費用提列之數。
5. 醫療優待免費：17,953千元，係對院內員工掛號費及部分負擔、國軍人員及警察消防海巡空勤人員掛號費、無職榮民住院等費用減免。

(二) 其他業務收入400,642千元，包括臨床教學研究補助收入78,774千元，其他補助收入313,722千元(本會補助社區醫療服務24,632千元、優惠存款差息2,682千元、退休撫卹金25,346千元、附設住宿式長期照護機構收住公務預算補助住民照護作業38,061千元、公共衛生政策15,744千元、高齡醫學發展與照護19,407千元、安寧緩和醫療照護與推廣6,575千元、屏東榮民總醫院營運補助費180,000千元及衛生福利部人員培訓補助1,275千元)，雜項業務收入8,146千元。

二、業務成本與費用：4,090,642千元

(一) 醫療成本3,605,822千元，包括：

1. 門診醫療成本：1,724,204千元，診療門診病患488,835人次，平均成本3,527.17元。
2. 住院醫療成本：1,852,790千元，診療住院病患289,921人日，平均成本6,390.67元。
3. 其他醫療成本：28,828千元。

(二) 其他業務成本：4,221千元。

(三) 管理及總務費用：333,735千元。

(四) 研究發展及訓練費用：146,864千元。

三、以上業務收支相抵後，預計業務短絀 400,423千元。

四、業務外收入：142,107千元

(一) 財務收入7,313千元，係利息收入。

(二) 其他業務外收入134,794千元，包括資產使用及權利金收入9,075千元，違規罰款收入1,635千元，受贈收入1,650千元，雜項收入122,434千元。

五、業務外費用36,995千元，係雜項費用。

六、以上業務外收支相抵後，預計業務外賸餘 105,112千元。

七、業務總收支相抵後，短絀295,311千元。

國軍退除役官兵輔導委員會
屏東榮民總醫院作業基金
餘絀撥補預計表

中華民國115年度

單位：新臺幣千元

上 年 度 預 算 數		項 目	本 年 度 預 算 數		說 明
金 額	%		金 額	%	
738,271	100.00	短絀之部	894,967	100.00	
312,711	42.36	本期短絀	295,311	33.00	
425,560	57.64	前期待填補之短絀	599,656	67.00	
738,271	100.00	待填補之短絀	894,967	100.00	

國軍退除役官兵輔導委員會
屏東榮民總醫院作業基金
現金流量預計表

中華民國115年度

單位：新臺幣千元

項	目	預	算	數	說	明
業務活動之現金流量						
	本期賸餘（短絀）			-295,311		
	利息股利之調整			-7,307		
	未計利息股利之本期賸餘（短絀）			-302,618		
	調整項目			575,847		1. 提存呆帳及醫療折讓266,328千元。 2. 提列折舊548,185千元。 3. 攤銷45,765千元。 4. 遞延收入隨折舊及攤銷費用提列轉列受贈收入1,650千元。 5. 流動資產淨增 285,256千元。 6. 流動負債淨增 2,475千元。
	未計利息股利之現金流入（流出）			273,229		
	收取利息			7,313		
	支付利息			-6		
	業務活動之淨現金流入（流出）			280,536		
投資活動之現金流量						
	減少流動金融資產及短期貸墊款					
	減少投資、長期應收款、貸墊款及準備金					
	減少不動產、廠房及設備、礦產資源					
	減少投資性不動產					
	減少生物資產－非流動					
	減少無形資產及其他資產			42,033		減少催收款項30千元、暫付及待結轉帳項42,003千元。
	收取利息					
	收取股利					
	其他投資活動之現金流入					
	增加流動金融資產及短期貸墊款					
	增加投資、長期應收款、貸墊款及準備金					
	增加不動產、廠房及設備、礦產資源			-151,269		增加房屋及建築27,100千元、機械及設備121,283千元、交通及運輸設備555千元及什項設備2,331千元。
	增加投資性不動產					
	增加生物資產－非流動					

國軍退除役官兵輔導委員會
屏東榮民總醫院作業基金
現金流量預計表

中華民國115年度

單位：新臺幣千元

項	目	預 算 數	說 明
增加無形資產及其他資產		-57,609	增加無形資產37,609千元、暫付及待結轉帳項20,000千元。
其他投資活動之現金流出			
投資活動之淨現金流入（流出）		-166,845	
籌資活動之現金流量			
增加短期債務、流動金融負債及其他負債		327	增加應付保管款327千元。
增加長期負債			
增加基金、公積及填補短絀			
其他籌資活動之現金流入			
減少短期債務、流動金融負債及其他負債		-16,211	減少存入保證金2,463千元、暫收及待結轉帳項13,748千元。
減少長期負債		-189	減少應付租賃款189千元。
減少基金及公積			
支付利息			
贖餘分配款			
其他籌資活動之現金流出			
籌資活動之淨現金流入（流出）		-16,073	
匯率影響數			
現金及約當現金之淨增（淨減）		97,618	
期初現金及約當現金		289,712	
期末現金及約當現金		387,330	

國軍退除役官兵輔導委員會
屏東榮民總醫院作業基金
現金流量預計表補充說明
中華民國115年度

註：不影響現金流量之投資及籌資活動

代管資產折舊提列數轉入受贈公積14,250千元。

本頁空白

國軍退除役官兵輔導委員會
屏東榮民總醫院作業基金
醫療收入明細表

中華民國115年度

單位：新臺幣千元

科目及營運項目	單位	預 算			說 明
		數 量	單 價 (元)	金 額	
醫療收入				3,289,577	
門診醫療收入	人次	488,835	3,175.83	1,552,455	
住院醫療收入	人日	289,921	6,792.22	1,969,207	
其他醫療收入				51,323	
醫療折讓				-265,455	
醫療優待免費				-17,953	

國軍退除役官兵輔導委員會
屏東榮民總醫院作業基金
其他業務收入明細表

中華民國115年度

單位：新臺幣千元

科 目 及 業 務 項 目	預 算 數	說 明
其他業務收入	400,642	
臨床教學研究補助收入	78,774	
其他補助收入	313,722	1. 社區醫療服務補助款24,632千元。 2. 優惠存款利息差額補助款2,682千元。 3. 舊制退休及撫卹金補助款25,346千元。 4. 附設住宿式長期照護機構收住公務預算補助 住民照護作業補助款38,061千元。 5. 公共衛生政策補助款15,744千元。 6. 高齡醫學發展與照護補助款19,407千元。 7. 安寧緩和醫療照護與推廣補助款6,575千元。 8. 屏東榮民總醫院營運補助款180,000千元。 9. 衛生福利部人員培訓補助款1,275千元。
雜項業務收入	8,146	

國軍退除役官兵輔導委員會
屏東榮民總醫院作業基金
業務外收入明細表

中華民國115年度

單位：新臺幣千元

科 目 及 業 務 項 目	預 算 數	說 明
業務外收入	142,107	
財務收入	7,313	
利息收入	7,313	
其他業務外收入	134,794	
資產使用及權利金收入	9,075	
違規罰款收入	1,635	
受贈收入	1,650	
雜項收入	122,434	

國軍退除役官
屏東榮民總
醫療成本
中華民國

科目及營運項目	單位	本年度預算數		
		數量	平均單位成本(元)	金額
醫療成本				3,605,822
門診醫療成本	人次	488,835	3,527.17	1,724,204
用人費用				388,263
正式員額薪資				163,795
加(夜)班費				31,680
獎金				133,763
退休及卹償金				36,427
福利費				22,556
提繳費				42
服務費用				580,140
水電費				38,581
郵電費				1,987
旅運費				589
印刷裝訂及公告費				2,181
修理保養及保固費				11,757
保險費				77
一般服務費				117,328
專業服務費				407,640
材料及用品費				537,067
使用材料費				340
用品消耗				17,569
商品及醫療用品				519,158
租金與利息				7,756
地租及水租				
機器租金				3,331
交通及運輸設備租金				4,425
什項設備租金				
折舊、折耗及攤銷				209,146
不動產、廠房及設備折舊				204,727

兵輔導委員會
醫院作業基金
明細表

115年度

單位：新臺幣千元

上 年 度 預 算 數			前 年 度 決 算 數		
數 量	平 均 單 位 成 本 (元)	金 額	數 量	平 均 單 位 成 本 (元)	金 額
		3,121,123			2,920,838
411,630	3,640.46	1,498,522	437,477	3,205.73	1,402,434
		268,619			231,261
		100,306			73,560
		24,924			18,982
		101,411			102,393
		27,693			23,816
		14,266			12,467
		19			42
		527,314			499,857
		33,425			35,963
		1,931			1,856
		925			519
		2,432			1,022
		13,855			7,882
		276			80
		101,916			93,946
		372,554			358,589
		531,700			470,470
		980			294
		14,439			18,848
		516,281			451,328
		5,228			6,528
					15
		2,274			2,434
		2,827			4,079
		127			
		162,796			192,676
		158,239			188,377

國軍退除役官
屏東榮民總
醫療成本
中華民國

科目及營運項目	單位	本年度預算數		
		數量	平均單位成本(元)	金額
其他折舊性資產折舊				3,278
攤銷				1,141
稅捐與規費(強制費)				993
消費與行為稅				899
規費				94
會費、捐助、補助、分攤、救助(濟)與交流活動費				376
會費				376
短絀、賠償與保險給付				463
各項短絀				463
其他				
其他費用				
住院醫療成本	人日	289,921	6,390.67	1,852,790
用人費用				415,866
正式員額薪資				175,452
聘僱及兼職人員薪資				2,092
加(夜)班費				33,019
獎金				135,410
退休及卹償金				45,496
福利費				24,351
提繳費				46
服務費用				701,542
水電費				42,965
郵電費				1,658
旅運費				147
印刷裝訂及公告費				
修理保養及保固費				14,399
保險費				29
一般服務費				208,719

兵輔導委員會
醫院作業基金
明細表

115年度

單位：新臺幣千元

上 年 度 預 算 數			前 年 度 決 算 數		
數 量	平 均 單 位 成 本 (元)	金 額	數 量	平 均 單 位 成 本 (元)	金 額
		3,231			3,218
		1,326			1,081
		1,075			901
		920			837
		155			64
		1,291			278
		1,291			278
		99			460
		99			460
		400			3
		400			3
282,737	5,619.27	1,588,776	185,212	8,074.06	1,495,412
		355,484			241,085
		135,378			78,740
		2,069			453
		24,981			19,386
		131,174			99,659
		39,436			29,236
		22,423			13,567
		23			45
		605,665			597,698
		35,558			39,158
		1,721			1,581
		83			117
		70			2
		19,978			9,583
		220			29
		194,211			174,904

國軍退除役官
屏東榮民總
醫療成本
中華民國

科目及營運項目	單位	本年度預算數		
		數	平均單位 成本(元)	金額
專業服務費				433,625
材料及用品費				470,241
使用材料費				
用品消耗				18,202
商品及醫療用品				452,039
租金與利息				3,681
機器租金				3,681
什項設備租金				
折舊、折耗及攤銷				259,947
不動產、廠房及設備折舊				248,818
其他折舊性資產折舊				9,261
攤銷				1,868
稅捐與規費(強制費)				1,041
消費與行為稅				993
規費				48
會費、捐助、補助、分攤、救助(濟)與 交流活動費				62
會費				62
短絀、賠償與保險給付				410
各項短絀				410
其他				
其他費用				
其他醫療成本				28,828
用人費用				3,491
正式員額薪資				2,351
獎金				862
福利費				278
服務費用				25,001
修理保養及保固費				

兵輔導委員會
醫院作業基金
明細表

115年度

單位：新臺幣千元

上 年 度 預 算 數			前 年 度 決 算 數		
數 量	平 均 單 位 成 本 (元)	金 額	數 量	平 均 單 位 成 本 (元)	金 額
		353,824			372,325
		374,774			412,867
		283			
		19,044			18,470
		355,447			394,397
		5,082			2,651
		4,903			2,651
		179			
		244,400			239,685
		233,045			228,700
		9,226			9,196
		2,129			1,789
		1,257			973
		1,046			945
		211			28
		1,667			36
		1,667			36
		147			413
		147			413
		300			2
		300			2
		33,825			22,993
		1,083			2,504
		780			1,699
		238			655
		65			150
		32,294			19,927
					1

國軍退除役官
屏東榮民總
醫療成本
 中華民國

科目及營運項目	單位	本 年 度 預 算 數		
		數	平均單位 成本(元)	金額
一般服務費				25,001
專業服務費				
材料及用品費				90
用品消耗				90
折舊、折耗及攤銷				246
不動產、廠房及設備折舊				103
其他折舊性資產折舊				143

註：1. 一般服務費內含契僱人力159人(行政人員)，計時與計件人員酬金89,264千元。專業服務費內含契僱人力902人，專技人員酬金783,478千元，其中醫師58人，編列121,572千元；護理人員560人，編列425,304千元；其他醫事人員206人，編列174,012千元；非醫事技術人員78人，編列62,590千元。

兵輔導委員會
醫院作業基金
明細表

115年度

單位：新臺幣千元

上 年 度 預 算 數			前 年 度 決 算 數		
數 量	平 均 單 位 成 本 (元)	金 額	數 量	平 均 單 位 成 本 (元)	金 額
		31,217			17,506
		1,077			2,420
					127
					127
		448			435
		196			183
		252			252

2. 一般服務費內含勞務承攬人力，其中環保廢棄物清理12人，相關費用11,450千元；營養膳食勞務32人，相關費用23,511千元；環境及設備維護保養151人，相關費用121,325千元；照顧服務員47人，相關費用26,383千元；醫療行政雜務139人，相關費用65,428千元；安全維護警衛勤務17人，相關費用9,115千元。

國軍退除役官兵輔導委員會
屏東榮民總醫院作業基金
醫療成本說明
中華民國115年度

科	目	說	明
醫療成本		醫療成本：3,605,822千元	
門診醫療成本		一、門診醫療成本：1,724,204千元	
用人費用		(一) 用人費用：388,263千元	
正式員額薪資		1. 正式員額薪資：按預計進用員額依「全國軍公教人員待遇支給要點」編列職員薪金162,932千元，工員工資863千元，計163,795千元。	
加(夜)班費		2. 加(夜)班費：因趕辦具時間性且重要業務之延長工時加班費1,536千元，醫護人員夜班費25,844千元，未休假加班費4,300千元，計31,680千元。	
獎金		3. 獎金：編列績效獎金95,090千元，考績獎金18,982千元，年終獎金19,691千元，計133,763千元。	
退休及卹償金		4. 退休及卹償金：編列職員退休及離職金34,277千元，工員退休及離職金977千元，卹償金1,173千元，計36,427千元。	
福利費		5. 福利費：編列分擔員工保險費17,402千元，傷病醫藥費273千元，其他福利費4,881千元，計22,556千元。	
提繳費		6. 提繳費：編列勞工墊償基金提繳費42千元。	
服務費用		(二) 服務費用：580,140千元	
水電費		1. 水電費：依業務及設備運作需要編列38,581千元。	
郵電費		2. 郵電費：依業務聯絡需要編列1,987千元。	
旅運費		3. 旅運費：依業務需要編列國內旅費538千元，貨物運費40千元，其他旅運費11千元，計589千元。	
印刷裝訂及公告費		4. 印刷裝訂及公告費：依業務需要表單編列印刷及裝訂費2,181千元。	
修理保養及保固費		5. 修理保養及保固費：為提升醫療服務品質及改善醫療環境，編列房屋、電腦設備、醫療儀器設備及什項設備等修護費11,757千元。	
保險費		6. 保險費：依實際需要，按投保金額及現行費率編列77千元。	
一般服務費		7. 一般服務費：依業務需要編列佣金、匯費、經理費及手續費230千元，外包費71,126千元，義(志)工服務費467千元，計時與計件人員酬金43,887千元，體育活動費1,618千元，計117,328千元。	
專業服務費		8. 專業服務費：依業務需要編列專技人員酬金375,070千元，法律事務費71千元，講課鐘點、稿費、出席審查及查詢費1,506千元，委託檢驗(定)試驗認證費15,529千元，委託考選訓練費262千元，電腦軟體服務費1,332千元，其他13,870千元，計407,640千元。	
材料及用品費		(三) 材料及用品費：537,067千元	
使用材料費		1. 使用材料費：依業務需要編列油脂340千元。	
用品消耗		2. 用品消耗：依業務需要編列辦公用品、報章雜誌、國內外醫學圖書、期刊等17,569千元。	

國軍退除役官兵輔導委員會
屏東榮民總醫院作業基金
醫療成本說明
 中華民國115年度

科	目	說	明
	商品及醫療用品	3. 商品及醫療用品：依業務需要編列衛材、藥品、血液519,158千元。	
	租金與利息	(四) 租金與利息：7,756千元	
	機器租金	1. 機器租金：依業務需要編列醫療設備租金3,331千元。	
	交通及運輸設備租金	2. 交通及運輸設備租金：依業務需要編列車租4,425千元。	
	折舊、折耗及攤銷	(五) 折舊、折耗及攤銷：209,146千元	
	不動產、廠房及設備折舊	1. 不動產、廠房及設備折舊：依直線法計提折舊204,727千元。	
	其他折舊性資產折舊	2. 其他折舊性資產折舊：依直線法計提折舊3,278千元。	
	攤銷	3. 攤銷：遞延費用及專利權依直線法計提攤銷1,141千元。	
	稅捐與規費（強制費）	(六) 稅捐與規費（強制費）：993千元	
	消費與行為稅	1. 消費與行為稅：依業務需要編列印花稅及使用牌照稅899千元。	
	規費	2. 規費：依業務需要編列各項規費及汽車燃料使用費94千元。	
	會費、捐助、補助、分攤、救助（濟）與交流活動費	(七) 會費、捐助、補助、分攤、救助（濟）與交流活動費：376千元	
	會費	會費：參加各種學術團體會費及醫護、技術、藥劑人員參加公會常年會費376千元。	
	短絀、賠償與保險給付	(八) 短絀、賠償與保險給付：463千元	
	各項短絀	各項短絀：依業務需要編列催收款項呆帳費用463千元。	
	住院醫療成本	二、住院醫療成本：1,852,790千元	
	用人費用	(一) 用人費用：415,866千元	
	正式員額薪資	1. 正式員額薪資：按預計進用員額依「全國軍公教人員待遇支給要點」編列職員薪金174,621千元，工員工資831千元，計175,452千元。	
	聘僱及兼職人員薪資	2. 聘僱及兼職人員薪資：聘用之住院醫師薪資2,092千元。	
	加(夜)班費	3. 加(夜)班費：因趕辦具時間性且重要業務之延長工時加班費1,678千元，醫護人員夜班費25,845千元，未休假加班費5,496千元，計33,019千元。	
	獎金	4. 獎金：編列績效獎金92,726千元，考績獎金19,935千元，年終獎金22,749千元，計135,410千元。	
	退休及卹償金	5. 退休及卹償金：編列職員退休及離職金42,968千元，工員退休及離職金1,060千元，卹償金1,468千元，計45,496千元。	
	福利費	6. 福利費：編列分擔員工保險費19,879千元，傷病醫藥費244千元，其他福利費4,228千元，計24,351千元。	
	提繳費	7. 提繳費：編列勞工墊償基金提繳費46千元。	

國軍退除役官兵輔導委員會
屏東榮民總醫院作業基金
醫療成本說明
 中華民國115年度

科	目	說	明
服務費用		(二) 服務費用：701,542千元	
水電費		1. 水電費：依業務及設備運作需要編列42,965千元。	
郵電費		2. 郵電費：依業務聯絡需要編列1,658千元。	
旅運費		3. 旅運費：依業務需要編列國內旅費100千元，貨物運費35千元，其他旅運費12千元，計147千元。	
修理保養及保固費		4. 修理保養及保固費：為提升醫療服務品質及改善醫療環境，編列房屋、電腦設備、醫療儀器設備及什項設備等修護費14,399千元。	
保險費		5. 保險費：依實際需要，按投保金額及現行費率編列29千元。	
一般服務費		6. 一般服務費：依業務需要編列佣金、匯費、經理費及手續費99千元，外包費162,575千元，義（志）工服務費487千元，計時與計件人員酬金43,887千元，體育活動費1,671千元，計208,719千元。	
專業服務費		7. 專業服務費：依業務需要編列專技人員酬金408,408千元，法律事務費82千元，講課鐘點、稿費、出席審查及查詢費544千元，委託檢驗（定）試驗認證費11,370千元，電腦軟體服務費1,332千元，其他11,889千元，計433,625千元。	
材料及用品費		(三) 材料及用品費：470,241千元	
用品消耗		1. 用品消耗：依業務需要編列辦公用品、報章雜誌、國內外醫學圖書、期刊等18,202千元。	
商品及醫療用品		2. 商品及醫療用品：依業務需要編列衛材、藥品、血液452,039千元。	
租金與利息		(四) 租金與利息：3,681千元	
機器租金		機器租金：依業務需要編列醫療設備租金3,681千元。	
折舊、折耗及攤銷		(五) 折舊、折耗及攤銷：259,947千元	
不動產、廠房及設備折舊		1. 不動產、廠房及設備折舊：依直線法計提折舊248,818千元。	
其他折舊性資產折舊		2. 其他折舊性資產折舊：依直線法計提折舊9,261千元。	
攤銷		3. 攤銷：遞延費用依直線法計提攤銷1,868千元。	
稅捐與規費（強制費）		(六) 稅捐與規費（強制費）：1,041千元	
消費與行為稅		1. 消費與行為稅：依業務需要編列印花稅993千元。	
規費		2. 規費：依業務需要編列各項規費48千元。	
會費、捐助、補助、分攤、救助（濟）與交流活動費		(七) 會費、捐助、補助、分攤、救助（濟）與交流活動費：62千元	
會費		會費：醫護、技術、藥劑人員參加公會常年會費62千元。	
短絀、賠償與保險給付		(八) 短絀、賠償與保險給付：410千元	
各項短絀		各項短絀：依業務需要編列催收款項呆帳費用410千元。	

國軍退除役官兵輔導委員會
屏東榮民總醫院作業基金
醫療成本說明
中華民國115年度

科	目	說	明
其他醫療成本		三、其他醫療成本：28,828千元	
用人費用		(一) 用人費用：3,491千元	
正式員額薪資		1. 正式員額薪資：按預計進用員額依「全國軍公教人員待遇支給要點」編列職員薪金2,351千元。	
獎金		2. 獎金：編列績效獎金341千元，考績獎金252千元，年終獎金269千元，計862千元。	
福利費		3. 福利費：編列分擔員工保險費246千元，其他福利費32千元，計278千元。	
服務費用		(二) 服務費用：25,001千元	
一般服務費		一般服務費：依業務需要編列外包費23,511千元，計時與計件人員酬金1,490千元，計25,001千元。	
材料及用品費		(三) 材料及用品費：90千元	
用品消耗		用品消耗：依業務需要編列辦公事務用品90千元。	
折舊、折耗及攤銷		(四) 折舊、折耗及攤銷：246千元	
不動產、廠房及設備折舊		1. 不動產、廠房及設備折舊：依直線法計提折舊103千元。	
其他折舊性資產折舊		2. 其他折舊性資產折舊：依直線法計提折舊143千元。	

國軍退除役官兵輔導委員會
屏東榮民總醫院作業基金
其他業務成本明細表

中華民國115年度

單位：新臺幣千元

前年度決算數	上年度預算數	科目及業務計畫項目	本年度預算數
6,675	2,008	其他業務成本	4,221
6,675	2,008	雜項業務成本	4,221
645	652	用人費用	1,554
645	652	正式員額薪資	1,554
5,868	1,356	服務費用	2,521
2		旅運費	
31		修理保養及保固費	
5,835	1,356	專業服務費	2,521
162		材料及用品費	146
137		用品消耗	146
24		商品及醫療用品	

國軍退除役官兵輔導委員會
屏東榮民總醫院作業基金
其他業務成本說明
中華民國115年度

科	目	說	明
其他業務成本		其他業務成本：4,221千元	
雜項業務成本		雜項業務成本：4,221千元	
用人費用		一、用人費用：1,554千元	
正式員額薪資		正式員額薪資：按預計進用員額依「全國軍公教人員待遇支給要點」編列職員薪金1,554千元。	
服務費用		二、服務費用：2,521千元	
專業服務費		專業服務費：依業務需要編列法律事務費55千元，其他2,466千元，計2,521千元。	
材料及用品費		三、材料及用品費：146千元	
用品消耗		用品消耗：依業務需要編列辦公用品等146千元。	

國軍退除役官兵輔導委員會
屏東榮民總醫院作業基金
管理及總務費用明細表

中華民國115年度

單位：新臺幣千元

前年度決算數	上年度預算數	科目及業務計畫項目	本年度預算數
248,803	195,528	管理及總務費用	333,735
248,803	195,528	管理費用及總務費用	333,735
66,052	44,802	用人費用	115,049
28,821	17,071	正式員額薪資	59,709
869	1,558	加(夜)班費	1,695
25,467	16,644	獎金	36,065
5,873	6,330	退休及卹償金	8,904
5,023	3,199	福利費	8,676
99,818	82,048	服務費用	131,425
18,777	16,279	水電費	20,404
1,648	1,090	郵電費	2,255
489	369	旅運費	548
324	213	印刷裝訂及公告費	688
9,146	3,624	修理保養及保固費	13,108
207	65	保險費	320
38,640	40,066	一般服務費	56,050
28,526	17,680	專業服務費	35,100
1,861	1,862	公關慰勞費	1,992
200	800	推展費	960
5,215	3,274	材料及用品費	4,983
490	307	使用材料費	580
4,725	2,967	用品消耗	4,403
2,794	1,280	租金與利息	3,268
1,279	1,229	機器租金	1,753
42		交通及運輸設備租金	45
1,473	51	什項設備租金	1,470
72,036	63,344	折舊、折耗及攤銷	75,416
27,791	41,298	不動產、廠房及設備折舊	31,098
1,531	1,541	其他折舊性資產折舊	1,568

國軍退除役官兵輔導委員會
屏東榮民總醫院作業基金
管理及總務費用明細表

中華民國115年度

單位：新臺幣千元

前年度決算數	上年度預算數	科目及業務計畫項目	本年度預算數
42,715	20,505	攤銷	42,750
672	584	稅捐與規費（強制費）	794
524	414	消費與行為稅	548
148	170	規費	246
2,091	196	會費、捐助、補助、分攤、救助（濟） 與交流活動費	2,800
2,091	196	會費	2,800
125		其他	
125		其他費用	

- 註：1. 一般服務費內含契僱人力94人(行政人員)，計時與計件人員酬金52,772千元。專業服務費內含契僱人力30人，專技人員酬金24,774千元，其中醫師1人，編列2,096千元；護理人員18人，編列13,514千元；其他醫事人員8人，編列6,757千元；非醫事技術人員3人，編列2,407千元。
2. 一般服務費內含勞務承攬人力，其中環境及設備維護保養2人，相關費用868千元；醫療行政雜務1人，相關費用426千元。

國軍退除役官兵輔導委員會
屏東榮民總醫院作業基金
管理及總務費用說明
 中華民國115年度

科	目	說	明
管理	及總務費用	管理及總務費用：333,735千元	
	管理費用及總務費用	管理費用及總務費用：333,735千元	
	用人費用	一、用人費用：115,049千元	
	正式員額薪資	(一) 正式員額薪資：預計進用員額依「全國軍公教人員待遇支給要點」編列職員薪金58,206千元，工員工資1,503千元，計59,709千元。	
	加(夜)班費	(二) 加(夜)班費：因趕辦具時間性且重要業務之延長工時加班費408千元，未休假加班費1,287千元，計1,695千元。	
	獎金	(三) 獎金：編列績效獎金21,333千元，考績獎金7,358千元，年終獎金7,374千元，計36,065千元。	
	退休及卹償金	(四) 退休及卹償金：編列職員退休及離職金8,570千元，工員退休及離職金41千元，卹償金293千元，計8,904千元。	
	福利費	(五) 福利費：編列分擔員工保險費5,166千元，傷病醫藥費422千元，其他福利費3,088千元，計8,676千元。	
	服務費用	二、服務費用：131,425千元	
	水電費	(一) 水電費：依業務及設備運作需要編列20,404千元。	
	郵電費	(二) 郵電費：依業務聯絡需要編列2,255千元。	
	旅運費	(三) 旅運費：依業務需要編列國內旅費451千元，貨物運費95千元，其他旅運費2千元，計548千元。	
	印刷裝訂及公告費	(四) 印刷裝訂及公告費：依業務需要表單編列印刷及裝訂費688千元。	
	修理保養及保固費	(五) 修理保養及保固費：為提升醫療服務品質及改善辦公環境，編列房屋、電腦設備、醫療儀器設備及什項設備等修護費13,108千元。	
	保險費	(六) 保險費：依實際需要，按投保金額及現行費率編列320千元。	
	一般服務費	(七) 一般服務費：依業務需要編列佣金、匯費、經理費及手續費10千元，外包費1,294千元，義(志)工服務費43千元，計時與計件人員酬金52,772千元，體育活動費1,931千元，計56,050千元。	
	專業服務費	(八) 專業服務費：依業務需要編列專技人員酬金24,774千元，法律事務費338千元，講課鐘點、稿費、出席審查及查詢費334千元，委託檢驗(定)試驗認證費555千元，委託考選訓練費26千元，電腦軟體服務費8,991千元，其他82千元，計35,100千元。	
	公關慰勞費	(九) 公關慰勞費：依業務推動需要編列公共關係費1,632千元，員工慰勞費360千元，計1,992千元。	
	推展費	(十) 推展費：依業務需要編列960千元。	
	材料及用品費	三、材料及用品費：4,983千元	
	使用材料費	(一) 使用材料費：依業務需要編列油脂580千元。	
	用品消耗	(二) 用品消耗：依業務需要編列辦公用品、報章雜誌、國內外醫學圖書、期刊等4,403千元。	

國軍退除役官兵輔導委員會
屏東榮民總醫院作業基金
管理及總務費用說明
中華民國115年度

科	目	說	明
租金與利息		四、 租金與利息：3,268千元	
機器租金		(一) 機器租金：依業務需要編列辦公設備、不斷電系統等設備租金1,753千元。	
交通及運輸設備租金		(二) 交通及運輸設備租金：依業務需要編列車輛租金45千元。	
什項設備租金		(三) 什項設備租金：依業務需要編列複印機等事務機具租金1,470千元。	
折舊、折耗及攤銷		五、 折舊、折耗及攤銷：75,416千元	
不動產、廠房及設備折舊		(一) 不動產、廠房及設備折舊：依直線法計提折舊31,098千元。	
其他折舊性資產折舊		(二) 其他折舊性資產折舊：依直線法計提折舊1,568千元。	
攤銷		(三) 攤銷：電腦軟體及遞延費用依直線法計提攤銷計42,750千元。	
稅捐與規費(強制費)		六、 稅捐與規費(強制費)：794千元	
消費與行為稅		(一) 消費與行為稅：依業務需要編列印花稅及使用牌照稅548千元。	
規費		(二) 規費：依業務需要編列各項規費及汽車燃料使用費246千元。	
會費、捐助、補助、分攤、 救助(濟)與交流活動費		七、 會費、捐助、補助、分攤、救助(濟)與交流活動費：2,800千元	
會費		會費：參加各種學術團體會費及醫護、技術、藥劑人員參加公會常年會費2,800千元。	

國軍退除役官兵輔導委員會
屏東榮民總醫院作業基金
研究發展及訓練費用明細表

中華民國115年度

單位：新臺幣千元

前年度決算數	上年度預算數	科目及業務計畫項目	本年度預算數
101,899	252,604	研究發展及訓練費用	146,864
37,357	36,501	研究發展費用	49,556
6,274	9,600	用人費用	12,575
2,958	4,440	正式員額薪資	8,468
	36	加(夜)班費	
3,282	4,254	獎金	4,107
	71	退休及卹償金	
35	799	福利費	
14,071	16,943	服務費用	19,260
780	1,411	水電費	1,064
6	172	郵電費	4
9	882	旅運費	997
	113	印刷裝訂及公告費	
113	163	修理保養及保固費	88
2,576	7,178	一般服務費	3,368
10,586	7,024	專業服務費	13,739
10,939	6,549	材料及用品費	12,231
3,207	1,469	用品消耗	2,989
7,732	5,080	商品及醫療用品	9,242
	149	租金與利息	
	137	機器租金	
	12	什項設備租金	
4,386	2,960	折舊、折耗及攤銷	5,390
4,383	2,960	不動產、廠房及設備折舊	5,384
3		攤銷	6
1		稅捐與規費(強制費)	
1		規費	
1,060		會費、捐助、補助、分攤、救助(濟) 與交流活動費	
1,060		捐助、補助與獎助	

國軍退除役官兵輔導委員會
屏東榮民總醫院作業基金
研究發展及訓練費用明細表

中華民國115年度

單位：新臺幣千元

前年度決算數	上年度預算數	科目及業務計畫項目	本年度預算數
626	300	其他	100
626	300	其他費用	100
64,542	216,103	訓練費用	97,308
9,480	82,806	用人費用	21,775
5,028	40,320	正式員額薪資	15,068
	470	加(夜)班費	
4,422	38,584	獎金	6,707
	1,073	退休及卹償金	
30	2,359	福利費	
22,807	101,604	服務費用	27,755
3,121	2,685	水電費	3,232
	169	郵電費	
283	1,367	旅運費	1,682
2	41	印刷裝訂及公告費	
252	495	修理保養及保固費	303
2,150	37,915	一般服務費	3,369
17,000	58,932	專業服務費	19,169
15,217	13,509	材料及用品費	19,415
1,006	1,016	用品消耗	931
14,212	12,493	商品及醫療用品	18,484
	241	租金與利息	
	222	機器租金	
	19	什項設備租金	
16,965	11,565	折舊、折耗及攤銷	20,307
16,965	11,565	不動產、廠房及設備折舊	20,307
23		稅捐與規費(強制費)	37
23		規費	37
51	6,178	會費、捐助、補助、分攤、救助(濟) 與交流活動費	7,869
51	178	會費	69

國軍退除役官兵輔導委員會
屏東榮民總醫院作業基金
研究發展及訓練費用明細表

中華民國115年度

單位：新臺幣千元

前年度決算數	上年度預算數	科目及業務計畫項目	本年度預算數
	6,000	捐助、補助與獎助	7,800
	200	其他	150
	200	其他費用	150

註：一般服務費內含契僱人力12人(行政人員)，計時與計件人員酬金6,737千元。專業服務費內含契僱人力30人，專技人員酬金24,774千元，其中醫師1人，編列2,096千元；護理人員18人，編列13,514千元；其他醫事人員8人，編列6,757千元；非醫事技術人員3人，編列2,407千元。

國軍退除役官兵輔導委員會
屏東榮民總醫院作業基金
研究發展及訓練費用說明
中華民國115年度

科	目 說	明
研究發展及訓練費用	研究發展及訓練費用：146,864千元	
研究發展費用	一、研究發展費用：49,556千元	
用人費用	(一) 用人費用：12,575千元	
正式員額薪資	1. 正式員額薪資：按預計進用員額依「全國軍公教人員待遇支給要點」編列職員薪金8,468千元。	
獎金	2. 獎金：編列績效獎金2,114千元，考績獎金969千元，年終獎金1,024千元，計4,107千元。	
服務費用	(二) 服務費用：19,260千元	
水電費	1. 水電費：依業務及設備運作需要編列1,064千元。	
郵電費	2. 郵電費：依業務聯絡需要編列4千元。	
旅運費	3. 旅運費：依業務需要編列國內旅費16千元，國外旅費981千元，計997千元。	
修理保養及保固費	4. 修理保養及保固費：為提升醫療服務品質及改善醫療環境，編列房屋修護費88千元。	
一般服務費	5. 一般服務費：依業務需要編列計時與計件人員酬金3,368千元。	
專業服務費	6. 專業服務費：依業務需要編列專技人員酬金8,258千元，講課鐘點、稿費、出席審查及查詢費210千元，委託檢驗（定）試驗認證費276千元，電腦軟體服務費4,995千元，計13,739千元。	
材料及用品費	(三) 材料及用品費：12,231千元	
用品消耗	1. 用品消耗：依業務需要編列辦公用品、報章雜誌、國內外醫學圖書、期刊等2,989千元。	
商品及醫療用品	2. 商品及醫療用品：依業務需要編列衛材9,242千元。	
折舊、折耗及攤銷	(四) 折舊、折耗及攤銷：5,390千元	
不動產、廠房及設備折舊	1. 不動產、廠房及設備折舊：依直線法計提折舊5,384千元。	
攤銷	2. 攤銷：專利權依直線法計提攤銷6千元。	
其他	(五) 其他：100千元	
其他費用	其他費用：依業務需要編列各項雜支100千元。	
訓練費用	二、訓練費用：97,308千元	
用人費用	(一) 用人費用：21,775千元	
正式員額薪資	1. 正式員額薪資：按預計進用員額依「全國軍公教人員待遇支給要點」編列職員薪金15,068千元。	
獎金	2. 獎金：編列績效獎金4,229千元，考績獎金1,454千元，年終獎金1,024千元，計6,707千元。	
服務費用	(二) 服務費用：27,755千元	

國軍退除役官兵輔導委員會
屏東榮民總醫院作業基金
研究發展及訓練費用說明
中華民國115年度

科	目 說	明
水電費	1. 水電費：依業務及設備運作需要編列3,232千元。	
旅運費	2. 旅運費：依業務需要編列國內旅費312千元，國外旅費1,370千元，計1,682千元。	
修理保養及保固費	3. 修理保養及保固費：為提升醫療服務品質及改善醫療環境，編列電腦設備、醫療儀器設備及什項設備等修護費303千元。	
一般服務費	4. 一般服務費：依業務需要編列計時與計件人員酬金3,369千元。	
專業服務費	5. 專業服務費：依業務需要編列專技人員酬金16,516千元，講課鐘點、稿費、出席審查及查詢費1,631千元，委託考選訓練費1,022千元，計19,169千元。	
材料及用品費	(三) 材料及用品費：19,415千元	
用品消耗	1. 用品消耗：依業務需要編列辦公用品、報章雜誌、國內外醫學圖書、期刊等931千元。	
商品及醫療用品	2. 商品及醫療用品：依業務需要編列衛材18,484千元。	
折舊、折耗及攤銷	(四) 折舊、折耗及攤銷：20,307千元	
不動產、廠房及設備折舊	不動產、廠房及設備折舊：依直線法計提折舊20,307千元。	
稅捐與規費（強制費）	(五) 稅捐與規費（強制費）：37千元	
規費	規費：依業務需要編列各項規費37千元。	
會費、捐助、補助、分攤、救助（濟）與交流活動費	(六) 會費、捐助、補助、分攤、救助（濟）與交流活動費：7,869千元	
會費	1. 會費：參加各種學術團體會費69千元。	
捐助、補助與獎助	2. 捐助、補助與獎助：獎助學員生給與7,800千元。	
其他	(七) 其他：150千元	
其他費用	其他費用：依業務需要編列各項雜支150千元。	

國軍退除役官兵輔導委員會
屏東榮民總醫院作業基金
業務外費用明細表

中華民國115年度

單位：新臺幣千元

前年度決算數	上年度預算數	科目及業務計畫項目	本年度預算數
67,777	27,797	業務外費用	36,995
67,777	27,797	其他業務外費用	36,995
67,777	27,797	雜項費用	36,995
3,959	7,052	服務費用	4,261
2,530	4,787	水電費	2,548
23	39	郵電費	25
1,198	1,506	修理保養及保固費	1,416
22		保險費	22
132	720	一般服務費	250
55		專業服務費	
51	445	材料及用品費	50
51	445	用品消耗	50
78	41	租金與利息	6
78	41	利息	6
25,743	17,574	折舊、折耗及攤銷	23,498
25,743	17,574	不動產、廠房及設備折舊	23,498
97		稅捐與規費（強制費）	
97		規費	
37,849	2,685	其他	9,180
37,849	2,685	其他費用	9,180

註：一般服務費內含勞務承攬人力，安全維護警衛勤務1人，相關費用250千元。

國軍退除役官兵輔導委員會
屏東榮民總醫院作業基金
業務外費用說明
中華民國115年度

科	目	說	明
業務外費用		業務外費用：36,995千元	
其他業務外費用		其他業務外費用：36,995千元	
雜項費用		雜項費用：36,995千元	
服務費用		一、服務費用：4,261千元	
水電費		(一) 水電費：依業務及設備運作、停車場營運等需要編列2,548千元。	
郵電費		(二) 郵電費：依業務聯絡需要編列25千元。	
修理保養及保固費		(三) 修理保養及保固費：為提升醫護住宿品質及改善停車場環境，編列宿舍、交通及運輸設備及什項設備等修護費1,416千元。	
保險費		(四) 保險費：依實際需要，按投保金額及現行費率編列22千元。	
一般服務費		(五) 一般服務費：依業務需要編列外包費250千元。	
材料及用品費		二、材料及用品費：50千元	
用品消耗		用品消耗：依業務需要編列其他各項用品50千元。	
租金與利息		三、租金與利息：6千元	
利息		利息：依業務需要編列龍泉院區停車場設備融資租賃利息費用6千元。	
折舊、折耗及攤銷		四、折舊、折耗及攤銷：23,498千元	
不動產、廠房及設備折舊		不動產、廠房及設備折舊：依直線法計提折舊23,498千元。	
其他		五、其他：9,180千元	
其他費用		其他費用：依業務需要編列各項雜支9,180千元。	

本頁空白

國軍退除役官
屏東榮民總
固定資產建設
 中華民國

項 目	不 動 產 、 廠 房					
	土 地	土 地 改 良 物	房 屋 及 建 築	機 械 及 設 備	交 通 及 運 輸 設 備	什 項 設 備
一般建築及設備計畫			27,100	121,283	555	2,331
一次性項目			27,100	121,283	555	2,331
合 計			27,100	121,283	555	2,331

兵輔導委員會
醫院作業基金
改良擴充明細表

115年度

單位：新臺幣千元

及				設		備	投資性 不動產	合 計	說 明
租 資	賃 產	租賃權 改良	生 產 性 植	其 他	小 計				
					151,269			151,269	
					151,269			151,269	
					151,269			151,269	

#

國軍退除役官
屏東榮民總
固定資產建設改良
中華民國

項 目	自 有 資				小 額
	營 運 資 金	出 售 不 適 用 資 產	國 庫 撥 款	其 他	
一般建築及設備計畫	151,269				151,269
一次性項目	151,269				151,269
合 計	151,269				151,269

兵輔導委員會
醫院作業基金
擴充資金來源明細表

115年度

單位：新臺幣千元

金 計 %	外 借 資 金				合 計	
	國 內 借 款	國 外 借 款	小 金 額	%	金 額	%
100.00					151,269	100.00
100.00					151,269	100.00
100.00					151,269	100.00

兵輔導委員會

醫院作業基金

計畫預期進度明細表

115年度

單位：新臺幣千元

計畫				預算			
進度起迄年月	資金成本率 (%)	內部報酬率 (%)	收回年限(年)	本年度		截至本年度累計數	
				金額	占全部計畫%	金額	占全部計畫%
				151,269	100.00	151,269	100.00
115.01-115.12				151,269	100.00	151,269	100.00

國軍退除役官兵輔導委員會
屏東榮民總醫院作業基金
資產折舊明細表

中華民國115年度

單位：新臺幣千元

項 目	不動產、廠房及設備							投資性 不動產	其 他	合 計
	房 屋 及 建 築	機 械 及 設 備	交 通 及 運 輸 設 備	什 項 設 備	租 賃 資 產	租 賃 權 益 改 良	生 產 性 植 物			
前年度決算資產原值	5,154,976	2,681,323	41,501	170,622	942				786,797	8,836,161
上年度預計增減資產原值	6,821	112,543	283	12,532						132,179
本年度預計增減資產原值	27,100	121,283	555	2,331						151,269
本年度(12月底)止資產總額	5,188,897	2,915,149	42,339	185,485	942				786,797	9,119,609
本年度應提折舊額	91,968	416,485	4,900	20,520	62				14,250	548,185
醫療成本	70,861	361,088	4,213	17,486					12,682	466,330
門診醫療成本	32,210	163,749	1,644	7,124					3,278	208,005
住院醫療成本	38,651	197,339	2,466	10,362					9,261	258,079
其他醫療成本			103						143	246
管理及總務費用		29,391	411	1,296					1,568	32,666
研究發展及訓練費用	3,679	20,994	154	864						25,691
研究發展費用	919	4,199	50	216						5,384
訓練費用	2,760	16,795	104	648						20,307
業務外費用	17,428	5,012	122	874	62					23,498
雜項費用	17,428	5,012	122	874	62					23,498

註：本表其他係代管資產，本年度(12月底)止資產總額不包括土地81,543千元。

國軍退除役官兵輔導委員會
屏東榮民總醫院作業基金
基金數額增減明細表

中華民國115年度

單位：新臺幣千元

項	目	金	額	說	明
期初基金數額			9,822,819		
加：					
以前年度公積撥充					
賸餘撥充					
以國有財產撥充					
國庫增撥數					
其他					
減：					
填補短絀					
折減基金繳庫					
其他					
期末基金數額			9,822,819		

國軍退除役官兵輔導委員會
屏東榮民總醫院作業基金
購置無形資產明細表

中華民國115年度

單位：新臺幣千元

前 決	年 算	度 數	上 預	年 算	度 數	科 目 及 業 務 項 目	本 預	年 算	度 數	說 明
		75				專利權				
		75				取得專利權				
		14,175			18,341	電腦軟體			37,609	
		14,175			18,341	購置電腦軟體費			37,609	依業務需要，編列資訊軟體購置費29,722千元及資訊系統開發費7,887千元，主要係依政府電子採購網之價格及報價單，並參考前次合約金額估算編列。
		14,250			18,341	總 計			37,609	

國軍退除役官兵輔導委員會
屏東榮民總醫院作業基金
預計平衡表

中華民國115年12月31日

單位：新臺幣千元

113年12月31日 實 際 數	科 目	115年12月31日 預 計 數	114年12月31日 預 計 數	比 較 增 減
10,841,139	資產	10,285,454	10,581,763	-296,309
1,036,441	流動資產	1,154,611	1,037,342	117,269
280,083	現金	387,330	289,712	97,618
545,267	應收款項	551,524	547,536	3,988
56,115	存貨	58,415	58,404	11
140,685	預付款項	143,051	127,399	15,652
14,291	短期貸墊款	14,291	14,291	
260,000	投資、長期應收款、貸墊款及準備金	260,000	260,000	
260,000	非流動金融資產	260,000	260,000	
9,180,914	不動產、廠房及設備	8,460,902	8,843,568	-382,666
2,251,681	土地	2,251,681	2,251,681	
5,054,308	房屋及建築	4,899,643	4,964,511	-64,868
1,725,469	機械及設備	1,204,010	1,499,212	-295,202
23,669	交通及運輸設備	14,477	18,822	-4,345
120,693	什項設備	90,853	109,042	-18,189
446	租賃資產	238	300	-62
4,648	購建中固定資產			
135,993	無形資產	129,043	134,034	-4,991
135,993	無形資產	129,043	134,034	-4,991
227,791	其他資產	280,898	306,819	-25,921
34,826	遞延資產	241,349	224,514	16,835
192,965	什項資產	39,549	82,305	-42,756
10,841,139	合 計	10,285,454	10,581,763	-296,309

國軍退除役官兵輔導委員會
屏東榮民總醫院作業基金
預計平衡表

中華民國115年12月31日

單位：新臺幣千元

113年12月31日 實 際 數	科 目	115年12月31日 預 計 數	114年12月31日 預 計 數	比 較 增 減
1,001,414	負債	1,025,252	1,040,500	-15,248
545,433	流動負債	553,352	550,877	2,475
543,013	應付款項	550,814	548,283	2,531
2,421	預收款項	2,538	2,594	-56
345	長期負債		189	-189
345	長期債務		189	-189
455,637	其他負債	471,900	489,434	-17,534
104,687	遞延負債	147,463	149,113	-1,650
350,950	什項負債	324,437	340,321	-15,884
9,839,725	淨值	9,260,202	9,541,263	-281,061
9,822,819	基金	9,822,819	9,822,819	
9,822,819	基金	9,822,819	9,822,819	
303,850	公積	332,350	318,100	14,250
303,850	資本公積	332,350	318,100	14,250
-286,945	累積餘絀	-894,967	-599,656	-295,311
-286,945	累積短絀	-894,967	-599,656	-295,311
10,841,139	合 計	10,285,454	10,581,763	-296,309

- 註：1. 上年度預計數係就上年度預算數按實際業務狀況調整之數額(即原有之調整後預計數)。
2. 115年12月31日預計信託代理與保證資產(負債)26,147千元，均係保證品(應付保證品)。
3. 本年度預計數「什項資產」項下「代管資產」及「應付代管資產」868,340千元及393,553千元，較上年度預計數868,340千元及407,803千元，分別增加0千元及減少14,250千元。
4. 本年度辦理代管資產相關修繕工程，預算數20,000千元。

國軍退除役官兵輔導委員會
屏東榮民總醫院作業基金
5年來主要營運項目分析表

中華民國115年度

單位：新臺幣千元

年 度 及 項 目	單 位	數 量	單 位 成 本 (元)	預 (決) 算 數	說 明
本年度預算數					
門診病患醫療	人次	488,835	3,527.17	1,724,204	
住院病患醫療	人日	289,921	6,390.67	1,852,790	
上年度預算數					
門診病患醫療	人次	411,630	3,640.46	1,498,522	
住院病患醫療	人日	282,737	5,619.27	1,588,776	
前年度決算數					
門診病患醫療	人次	437,477	3,205.73	1,402,434	
住院病患醫療	人日	185,212	8,074.06	1,495,412	
112年度決算數					
門診病患醫療	人次	388,578	2,686.78	1,044,025	
住院病患醫療	人日	109,621	10,579.15	1,159,697	
111年度決算數					
門診病患醫療	人次	189,950	1,692.81	321,550	
住院病患醫療	人日	72,767	5,847.69	425,519	

國軍退除役官兵輔導委員會
屏東榮民總醫院作業基金
員工人數彙計表

中華民國115年度

單位：人

科 目	上 年 度 最 高 可 進 用 員 額 數	本 年 度 增 減 (-) 數	本 年 度 最 高 可 進 用 員 額 數	說 明
業務支出部分：	257	264	521	
專任人員	257	264	521	
職員	243	265	508	
技工	2	-1	1	
工友	7		7	
聘用	5		5	
總 計	257	264	521	

註：1. 預計進用契僱人力1,227人，其中計時與計件人員265人(行政人員)；專技人員962人(醫師60人、護理人員596人、其他醫事人員222人、非醫事技術人員84人)。

2. 勞務承攬人力402人(環保廢棄物清理12人、營養膳食勞務32人、環境及設備維護保養153人、照顧服務員47人、醫療行政雜務140人、安全維護警衛勤務18人)。

本頁空白

國軍退除役官
屏東榮民總
用人費用
中華民國

科 目	正式員 額薪資	聘僱人 員薪資	加(夜)班 費	津貼	獎金			
					年終獎金	考績獎金	績效獎金	其他
業務總支出部分：	426,397	2,092	66,394		52,131	48,950	215,833	
醫療成本	341,598	2,092	64,699		42,709	39,169	188,157	
正式人員	341,598		64,699		42,222	39,169	184,181	
聘僱人員		2,092			487		3,976	
其他業務成本	1,554							
正式人員	1,554							
管理及總務費用	59,709		1,695		7,374	7,358	21,333	
正式人員	59,709		1,695		7,374	7,358	21,333	
研究發展及訓練費用	23,536				2,048	2,423	6,343	
正式人員	23,536				2,048	2,423	6,343	
合 計	426,397	2,092	66,394		52,131	48,950	215,833	

註：1. 預計進用契僱人力981,799千元(計時與計件人員酬金148,773千元，專技人員酬金833,026千元)。

2. 勞務承攬258,756千元(環保廢棄物清理11,450千元，營養膳食勞務23,511千元，環境及設備維護保養122,193千元，照顧服務員26,383千元，醫療行政雜務65,854千元，安全維護警衛勤務9,365千元)。

兵輔導委員會
醫院作業基金
彙計表

115年度

單位：新臺幣千元

退休及卹償金		資遣費	福利費				提繳費	合計	兼任人員 用人費用	總計
退休金	卹償金		分擔 保險費	傷病 醫藥費	提撥 福利金	其他				
87,893	2,934		42,693	939		12,229	88	958,573	958,573	
79,282	2,641		37,527	517		9,141	88	807,620	807,620	
79,162	2,641		37,173	517		9,141	88	800,591	800,591	
120			354					7,029	7,029	
								1,554	1,554	
								1,554	1,554	
8,611	293		5,166	422		3,088		115,049	115,049	
8,611	293		5,166	422		3,088		115,049	115,049	
								34,350	34,350	
								34,350	34,350	
87,893	2,934		42,693	939		12,229	88	958,573	958,573	

3. 獎金編列項目：

- (1) 年終獎金：依據行政院訂頒之軍公教人員年終工作獎金發給注意事項編列，預計發給513人，金額52,131千元。
- (2) 考績獎金：依據96年3月21日總統華總一義字第09600034561號令修正之公務人員考績法編列，預計發給508人，金額48,950千元。
- (3) 績效獎金：依據行政院103年7月30日院授人給字第1030041664號函核定修正之國軍退除役官兵輔導委員會所屬榮民總醫院經營績效獎金核發要點編列，預計發給513人，金額215,833千元。

國軍退除役官
屏東榮民總
各項費用
中華民國

前 年 度 決 算 數	上 年 度 預 算 數	科 目	本 年		
			合 計	醫 療	
				門 診	住 院
557,301	763,046	用人費用	958,573	388,263	415,866
191,451	298,947	正式員額薪資	426,397	163,795	175,452
453	2,069	聘僱及兼職人員薪資	2,092		2,092
39,237	51,969	加(夜)班費	66,394	31,680	33,019
235,878	292,305	獎金	316,914	133,763	135,410
58,925	74,603	退休及卹償金	90,827	36,427	45,496
31,271	43,111	福利費	55,861	22,556	24,351
88	42	提繳費	88	42	46
1,264,007	1,374,276	服務費用	1,491,905	580,140	701,542
100,328	94,145	水電費	108,794	38,581	42,965
5,115	5,122	郵電費	5,929	1,987	1,658
1,419	3,626	旅運費	3,963	589	147
1,349	2,869	印刷裝訂及公告費	2,869	2,181	
28,205	39,621	修理保養及保固費	41,071	11,757	14,399
338	561	保險費	448	77	29
329,855	413,223	一般服務費	414,085	117,328	208,719
795,336	812,447	專業服務費	911,794	407,640	433,625
1,861	1,862	公關慰勞費	1,992		
200	800	推展費	960		
915,047	930,251	材料及用品費	1,044,223	537,067	470,241
784	1,570	使用材料費	920	340	
46,571	39,380	用品消耗	44,380	17,569	18,202
867,693	889,301	商品及醫療用品	998,923	519,158	452,039
12,051	12,021	租金與利息	14,711	7,756	3,681
15		地租及水租			
6,364	8,765	機器租金	8,765	3,331	3,681
4,121	2,827	交通及運輸設備租金	4,470	4,425	
1,473	388	什項設備租金	1,470		

兵輔導委員會
醫院作業基金
彙計表

115年度

單位：新臺幣千元

度		預			算			數
成		其 業 務 成 本	他 業 務 成 本	管 理 及 總 務 費 用	研 究 發 展 及 訓 練 費 用			其 他 業 務 外 用 費
其 他	合 計				研 究 發 展	訓 練	合 計	
3,491	807,620	1,554	115,049	12,575	21,775	34,350		
2,351	341,598	1,554	59,709	8,468	15,068	23,536		
	2,092							
	64,699		1,695					
862	270,035		36,065	4,107	6,707	10,814		
	81,923		8,904					
278	47,185		8,676					
	88							
25,001	1,306,683	2,521	131,425	19,260	27,755	47,015	4,261	
	81,546		20,404	1,064	3,232	4,296	2,548	
	3,645		2,255	4		4	25	
	736		548	997	1,682	2,679		
	2,181		688					
	26,156		13,108	88	303	391	1,416	
	106		320				22	
25,001	351,048		56,050	3,368	3,369	6,737	250	
	841,265	2,521	35,100	13,739	19,169	32,908		
			1,992					
			960					
90	1,007,398	146	4,983	12,231	19,415	31,646	50	
	340		580					
90	35,861	146	4,403	2,989	931	3,920	50	
	971,197			9,242	18,484	27,726		
	11,437		3,268				6	
	7,012		1,753					
	4,425		45					
			1,470					

國軍退除役官
屏東榮民總
各項費用
中華民國

前 年 度 決 算 數	上 年 度 預 算 數	科 目	本 年		
			合 計	醫 療	
				門 診	住 院
78	41	利息	6		
551,926	503,087	折舊、折耗及攤銷	593,950	209,146	259,947
492,141	464,877	不動產、廠房及設備折舊	533,935	204,727	248,818
14,197	14,250	其他折舊性資產折舊	14,250	3,278	9,261
45,588	23,960	攤銷	45,765	1,141	1,868
2,667	2,916	稅捐與規費（強制費）	2,865	993	1,041
2,306	2,380	消費與行為稅	2,440	899	993
361	536	規費	425	94	48
3,516	9,332	會費、捐助、補助、分攤、救助（ 濟）與交流活動費	11,107	376	62
2,456	3,332	會費	3,307	376	62
1,060	6,000	捐助、補助與獎助	7,800		
873	246	短絀、賠償與保險給付	873	463	410
873	246	各項短絀	873	463	410
38,604	3,885	其他	9,430		
38,604	3,885	其他費用	9,430		
3,345,993	3,599,060	合 計	4,127,637	1,724,204	1,852,790

註：本年度國外旅費2,351千元、公共關係費1,632千元、員工慰勞費360千元。

兵輔導委員會
醫院作業基金
彙計表

115年度

單位：新臺幣千元

度		預			算			數
成		其 業 務 成 本	他 業 務 成 本	管 理 及 總 務 費 用	研 究 發 展 及 訓 練 費 用			其 他 業 務 外 用 費
其 他	合 計				研 究 發 展	訓 練	合 計	
								6
246	469,339			75,416	5,390	20,307	25,697	23,498
103	453,648			31,098	5,384	20,307	25,691	23,498
143	12,682			1,568				
	3,009			42,750	6		6	
	2,034			794		37	37	
	1,892			548				
	142			246		37	37	
	438			2,800		7,869	7,869	
	438			2,800		69	69	
						7,800	7,800	
	873							
	873							
					100	150	250	9,180
					100	150	250	9,180
28,828	3,605,822	4,221		333,735	49,556	97,308	146,864	36,995

國軍退除役官兵輔導委員會
屏東榮民總醫院作業基金
增購及汰舊換新管理用公務車輛明細表
 中華民國115年度

單位：新臺幣千元

項目	單位	增購部分		汰舊換新部分		合計		說明
		數量	金額	數量	金額	數量	金額	

- 註：1. 管理用車輛：本年度無增購或汰舊換新，管理用車輛計有一般公務轎車輛2輛，21人座大客車2輛，8-9人座小客車2輛，小客貨兩用車1輛，8人座小客貨兩用車2輛。
2. 其他車輛：本年度無增購或汰舊換新，其他車輛計有救護車2輛，身障車1輛，巡迴醫療車1輛。