

國軍退除役官兵輔導委員會  
屏東榮民總醫院作業基金

**目 次**

中華民國113年度

一、業務計畫及預算說明.....	第	1—11	頁
二、預算主要表			
(一)收支餘絀預計表及說明.....	第	13—15	頁
(二)餘絀撥補預計表.....	第	16	頁
(三)現金流量預計表及補充說明.....	第	17—19	頁
三、預算明細表			
(一)醫療收入明細表.....	第	21	頁
(二)其他業務收入明細表.....	第	22	頁
(三)業務外收入明細表.....	第	23	頁
(四)醫療成本明細表及說明.....	第	24—35	頁
(五)其他業務成本明細表及說明.....	第	36—37	頁
(六)管理及總務費用明細表及說明.....	第	38—41	頁
(七)研究發展及訓練費用明細表及說明.....	第	42—45	頁
(八)業務外費用明細表及說明.....	第	46—47	頁
(九)固定資產建設改良擴充明細表.....	第	48—49	頁
(十)固定資產建設改良擴充資金來源明細表.....	第	50—51	頁
(十一)固定資產建設改良擴充計畫預期進度明細表.....	第	52—53	頁
(十二)資產折舊明細表.....	第	54	頁
(十三)基金數額增減明細表.....	第	55	頁
(十四)無形資產明細表.....	第	56	頁
四、預算參考表			
(一)預計平衡表.....	第	57—58	頁
(二)5年來主要營運項目分析表.....	第	59	頁
(三)員工人數彙計表.....	第	60	頁
(四)用人費用彙計表.....	第	62—63	頁
(五)各項費用彙計表.....	第	64—67	頁
(六)增購及汰舊換新管理用公務車輛明細表.....	第	68	頁

國軍退除役官兵輔導委員會  
屏東榮民總醫院作業基金  
**業務計畫及預算說明**  
中華民國 113 年度

## 壹、基金概況

### 一、設立宗旨

國軍退除役官兵輔導委員會為辦理國軍退除役官兵就醫及社會醫療服務，提升醫療水準，並加強醫學研究發展暨教學訓練，特於 75 及 81 年度依預算法規定設置榮民總醫院作業基金及榮民醫院附設民眾診療作業基金，79 年度分立為臺北榮民總醫院作業基金及臺中榮民總醫院作業基金，同年 10 月成立臺北榮民總醫院高雄分院，嗣於 82 年 7 月改制為高雄榮民總醫院，84 年度設立高雄榮民總醫院作業基金。另榮民醫院附設民眾診療作業基金，則因全民健康保險實施範圍已涵蓋榮民在內，乃於 86 年度配合更名為榮民醫院醫療作業基金。

鑒於臺北、臺中、高雄 3 所榮民總醫院作業基金與榮民醫院醫療作業基金均為提供醫療服務及教學研究而設立，性質相同，為統籌運用資源，爰於 87 年度依中央政府特種基金管理準則第 16 條規定，將上述 4 個基金合併為榮民醫療作業基金。

屏東榮民總醫院(以下簡稱本院)肇始於民國 46 年 7 月 1 日奉命編組成立「龍泉榮民肺結核醫院」，同年 9 月 1 日更名為「台灣龍泉榮民醫院」，55 年 11 月 1 日定名為「行政院國軍退除役官兵輔導委員會龍泉榮民醫院」。復為落實政府醫療政策，共享醫療資源，結合健保制度改革，依據 99 年 7 月 14 日行政院院臺榮字第 0990039235 號函核定國軍退除役官兵輔導委員會所屬醫療機構經營整合計畫，100 年度成為高雄榮民總醫院屏東分院，隸屬於高雄榮民總醫院作業基金。

為配合國家全民均等醫療政策及活化大武營區空間，並提升在地醫療品質，依據 107 年 8 月 17 日行政院院臺榮字第 1070028746 號函核定高雄榮民總醫院屏東大武分院新建計畫，規劃設立屏東分院大武院區。因投資規模以「準醫學中心」標準籌設，醫療量能及醫務裝備均遠優於其他榮民醫院，且籌設建地面積、病床數及員額編制已具榮民總醫院條件，爰奉行政院 111 年 11 月 9 日院授人組字第 1112001610

國軍退除役官兵輔導委員會  
屏東榮民總醫院作業基金  
**業務計畫及預算說明**

中華民國 113 年度

號函核定改制為「屏東榮民總醫院」，於 111 年 11 月 11 日起生效，並自 112 年度設立屏東榮民總醫院作業基金。

## 二、組織概況

(一)本院依榮民總醫院組織通則及本院處務規程，置院長 1 人、副院長 2 人綜理院務；醫務方面設內科部分 9 科(胃腸科、胸腔內科、神經內科、心臟內科、新陳代謝科、腎臟科、感染科、免疫風濕科、血液腫瘤科)、外科部分 7 科(一般外科、泌尿外科、直腸外科、神經外科、心臟外科、整形外科、胸腔外科)、急重症醫學部分 3 科(重症醫學科、外傷醫學科、加護醫學科)、護理部、教學研究部、醫務企管部、綜合醫學中心分 16 科(骨科、婦產科、小兒科、心身醫學科、放射診斷科、家庭暨社區醫學科、復健科、麻醉科、口腔醫學科、耳鼻喉科、病理檢驗科、皮膚科、眼科、放射腫瘤科、核子醫學科、傳統醫學科)、癌症防治科、藥劑科、營養科 41 個專業醫療科部，負責病患之檢診治療。

(二)行政方面，設社會工作室、職業安全衛生室、工務室、補給室、總務室、資訊室、人事室、政風室、主計室 9 個行政單位，負責院內行政支援工作。

## 三、基金歸類及屬性

本基金係預算法第 4 條第 1 項第 2 款所定，經付出仍可收回，而非用於營業之作業基金，隸屬榮民醫療作業基金，並編製附屬單位預算之分預算。

## 貳、前年度及上年度已過期間預算執行情形(前年度決算結果及上年度預算截至 112 年 6 月 30 日止執行情形)

### 一、前(111)年度決算結果

(一)業務收入：決算數 8 億 7,971 萬 4 千元，較預算數 9 億 2,718 萬 1 千元，減少 4,746 萬 7 千元，約 5.12%。

國軍退除役官兵輔導委員會  
屏東榮民總醫院作業基金  
**業務計畫及預算說明**

中華民國 113 年度

- (二)業務成本與費用：決算數 8 億 8,058 萬 6 千元，較預算數 9 億 1,433 萬 2 千元，減少 3,374 萬 6 千元，約 3.69%。
- (三)業務外收入：決算數 4,535 萬 7 千元，較預算數 2,014 萬 8 千元，增加 2,520 萬 9 千元，約 125.12%，主要係收回以前年度溢提備抵醫療折讓所致。
- (四)業務外費用：決算數 2,827 萬 5 千元，較預算數 1,071 萬 5 千元，增加 1,756 萬元，約 163.88%，主要係補提以前年度用人費用。
- (五)收支賸餘：以上收支相抵後，決算數 1,621 萬元，較預算數 2,228 萬 2 千元，減少 607 萬 2 千元，約 27.25%。
- (六)固定資產之建設改良擴充：決算數 3,674 萬 2 千元，可用預算數 4,721 萬 8 千元，執行率 77.81%。

二、上（112）年度截至 6 月底止預算執行情形

- (一)業務收入：實際數 10 億 3,284 萬 3 千元，較分配預算數 8 億 969 萬 9 千元，增加 2 億 2,314 萬 4 千元，約 27.56%，主要係門診醫療收入及住院醫療收入較預計數增加所致。
- (二)業務成本與費用：實際數 10 億 7,739 萬元，較分配預算數 9 億 7,931 萬 4 千元，增加 9,807 萬 6 千元，約 10.01%，主要係住院醫療成本較預計數增加所致。
- (三)業務外收入：實際數 2,724 萬 3 千元，較分配預算數 941 萬 1 千元，增加 1,783 萬 2 千元，約 189.48%，主要係雜項收入較預計增加所致。
- (四)業務外費用：實際數 567 萬 7 千元，較分配預算數 361 萬 7 千元，增加 206 萬元，約 56.95%，主要係雜項費用較預計增加所致。
- (五)收支賸餘：以上收支相抵後，實際短絀 2,298 萬 1 千元，較分配預算數短絀 1 億 6,382 萬 1 千元，減少短絀 1 億 4,084 萬元，約 85.97%。
- (六)固定資產之建設改良與擴充：實際執行數 23 萬 9 千元，分配預算數 1,499 萬 9 千元，執行率 1.59%。

國軍退除役官兵輔導委員會  
屏東榮民總醫院作業基金  
**業務計畫及預算說明**  
中華民國 113 年度

## 參、業務計畫

### 一、營運計畫

本(113)年度主要任務配合全民健保政策，加強對民眾醫療服務，並因應政府長期照護政策，持續辦理高齡醫學整合照護服務；提升本院醫療服務品質，提供優質就醫環境及強化屏東地區急重症醫療量能；提供社區醫療保健及安寧緩和照護服務；肩負醫療教學研究使命及發展智慧醫療，朝升級醫學中心為目標。主要營運目標分述如下：

(一)門診病患醫療：預計診療門診病患 39 萬 3,550 人次，較上年度預算數 45 萬 5,209 人次，減少 6 萬 1,659 人次，約 13.55%。

(二)住院病患醫療：預計診療住院病患 28 萬 3,693 人日，較上年度預算數 16 萬 1,037 人日，增加 12 萬 2,656 人日，約 76.17%。

### 二、固定資產之建設、改良、擴充與其資金來源及其投資計畫之成本與效益分析

- (一)本年度固定資產建設改良擴充及其資金來源圖表，詳圖 1。
- (二)一般建築及設備計畫：編列 7,558 萬 2 千元，均係一次性項目，編列項目如下：
- 1.機械及設備 7,227 萬 2 千元，主要係龍泉院區及總院區醫療儀器、電梯等設備增置及汰舊換新。
  - 2.交通及運輸設備 58 萬 5 千元，主要係總院區換藥車等設備增置。
  - 3.什項設備 272 萬 5 千元，主要係總院區智能管制藥櫃及藥品冷藏冰箱等設備增置。

## 肆、預算概要

### 一、業務收支及餘絀之預計

- (一)本年度業務收入 26 億 4,556 萬 9 千元，較上年度預算數 20 億 6,120 萬 1 千元，增加 5 億 8,436 萬 8 千元，約 28.35%，主要係醫療收入增加所致。

國軍退除役官兵輔導委員會  
屏東榮民總醫院作業基金  
**業務計畫及預算說明**

中華民國 113 年度

- (二)本年度業務成本與費用 29 億 5,841 萬 3 千元，較上年度預算數 24 億 5,297 萬 6 千元，增加 5 億 543 萬 7 千元，約 20.61%，主要係總院區營運成長，醫療成本、研究發展及訓練費用增加所致。
- (三)本年度業務外收入 3,681 萬 1 千元，較上年度預算數 3,541 萬 9 千元，增加 139 萬 2 千元，約 3.93%，主要係受贈收入增加所致。
- (四)本年度業務外費用 2,251 萬 7 千元，較上年度預算數 1,996 萬 4 千元，增加 255 萬 3 千元，約 12.79%，主要係雜項費用增加所致。
- (五)本年度業務總收支相抵後，短絀 2 億 9,855 萬元，較上年度預算數短絀 3 億 7,632 萬元，減少短絀 7,777 萬元，約 20.67%。
- (六)本年度收入、成本與費用及短絀圖表及最近 5 年收入與費用圖表，詳圖 2、3。

## 二、餘絀撥補之預計

- (一)本年度預算短絀 2 億 9,855 萬元，連同前期待填補之短絀 2 億 4,421 萬 1 千元，共有待填補短絀 5 億 4,276 萬 1 千元，留待以後年度處理。
- (二)本年度短絀填補及最近 5 年賸餘分配圖表，詳圖 4、5。

## 三、現金流量之預計

- (一)本年度業務活動之淨現金流入 1 億 4,784 萬 8 千元，包括：
1. 本期短絀 2 億 9,855 萬元。
  2. 利息股利之調整減少 132 萬元，包括利息收入 144 萬 5 千元及利息費用 12 萬 5 千元。
  3. 調整非現金項目增加 4 億 4,639 萬 8 千元，係提存呆帳及醫療折讓 2 億 7,670 萬 6 千元，折舊 3 億 5,534 萬 9 千元，攤銷 1,595 萬 9 千元，遞延收入隨折舊及攤銷費用提列轉列受贈收入 867 萬 5 千元，流動資產淨增 2 億 2,559 萬 6 千元，流動負債淨增 3,265 萬 5 千元。
  4. 收取利息 144 萬 5 千元。

國軍退除役官兵輔導委員會  
屏東榮民總醫院作業基金  
**業務計畫及預算說明**  
中華民國 113 年度

5. 支付利息 12 萬 5 千元。

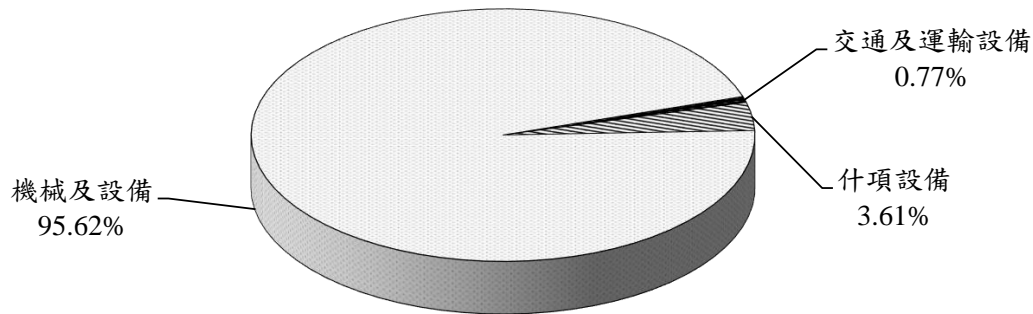
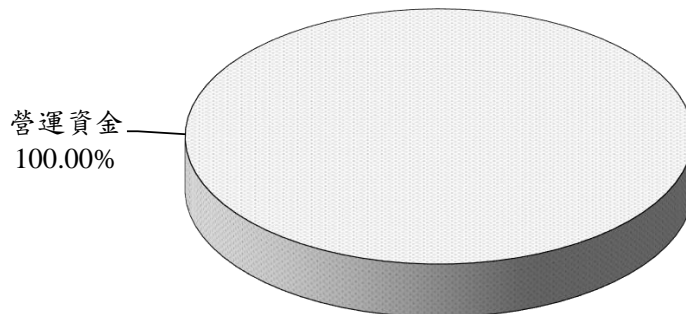
(二)本年度投資活動之淨現金流出 2,602 萬 2 千元，其中現金流入 9,055 萬 4 千元，包括減少短期墊款 4,500 萬元，減少其他資產 4,555 萬 4 千元；現金流出 1 億 1,657 萬 6 千元，包括增加不動產、廠房及設備 7,558 萬 2 千元，增加無形資產及其他資產 4,099 萬 4 千元。

(三)本年度籌資活動之淨現金流出 3,924 萬元，其中現金流入 50 萬元，係增加其他負債之數；現金流出 3,974 萬元，包括減少其他負債 3,959 萬元，減少長期負債 15 萬元。

(四)本年度現金及約當現金淨增 8,258 萬 6 千元，係期末現金 2 億 4,554 萬 7 千元，較期初現金 1 億 6,296 萬 1 千元增加之數。

四、其他：自 112 年度起榮民醫療作業基金由 4 所榮民總醫院作業基金組成(臺北、臺中、高雄及屏東榮民總醫院作業基金)，本院屬屏東榮民總醫院作業基金，相關成本與費用增加原因，詳各成本與費用說明。

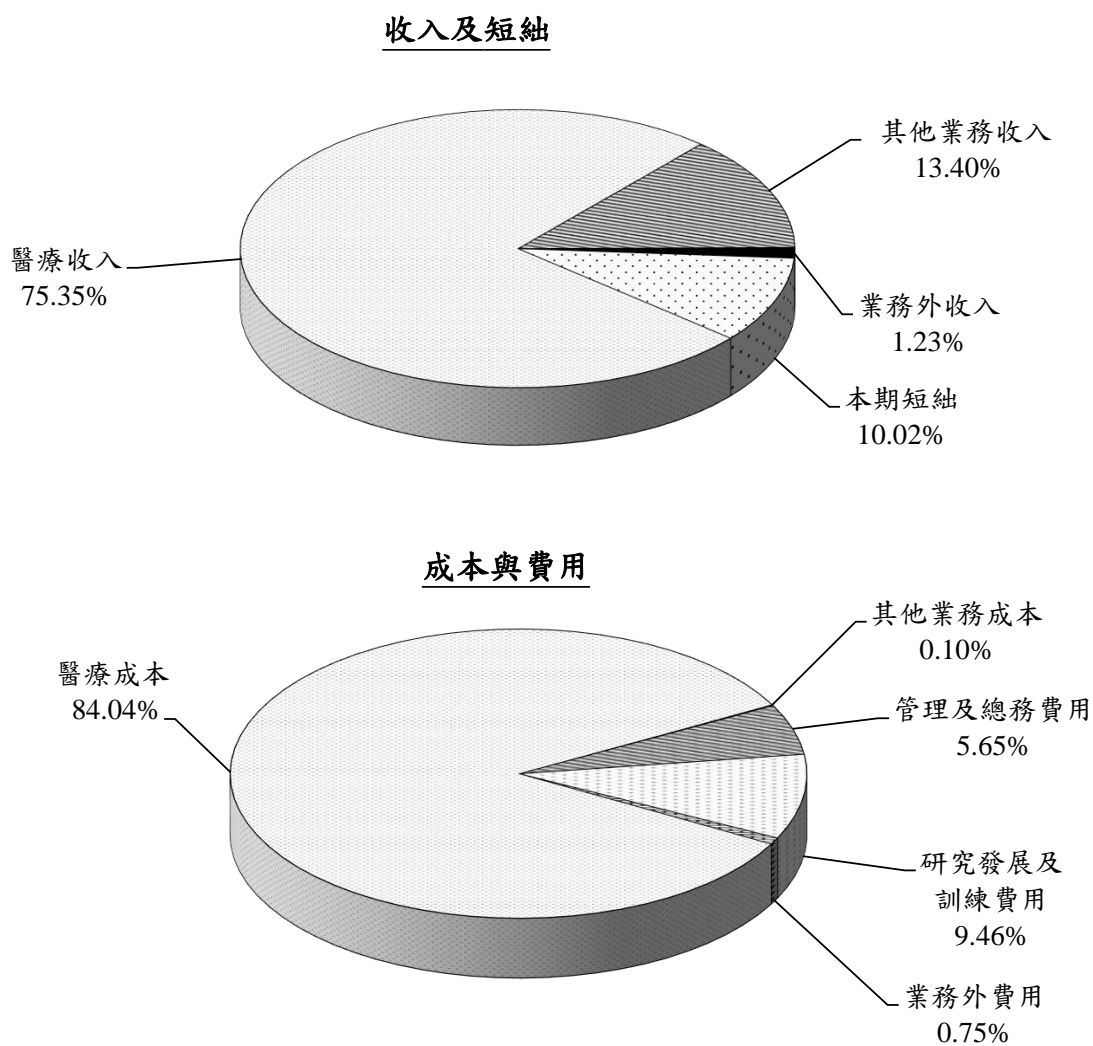
圖1 113年度固定資產建設改良擴充及資金來源

建設改良擴充資金來源

單位：新臺幣千元

建設改良擴充	113年度預算	資金來源	113年度預算
不動產、廠房及設備	75,582	營運資金	75,582
土地		出售不適用資產	
土地改良物		國庫撥款	
房屋及建築		其他	
機械及設備	72,272	外借資金	
交通及運輸設備	585		
什項設備	2,725		
其他			
合 計	75,582	合 計	75,582

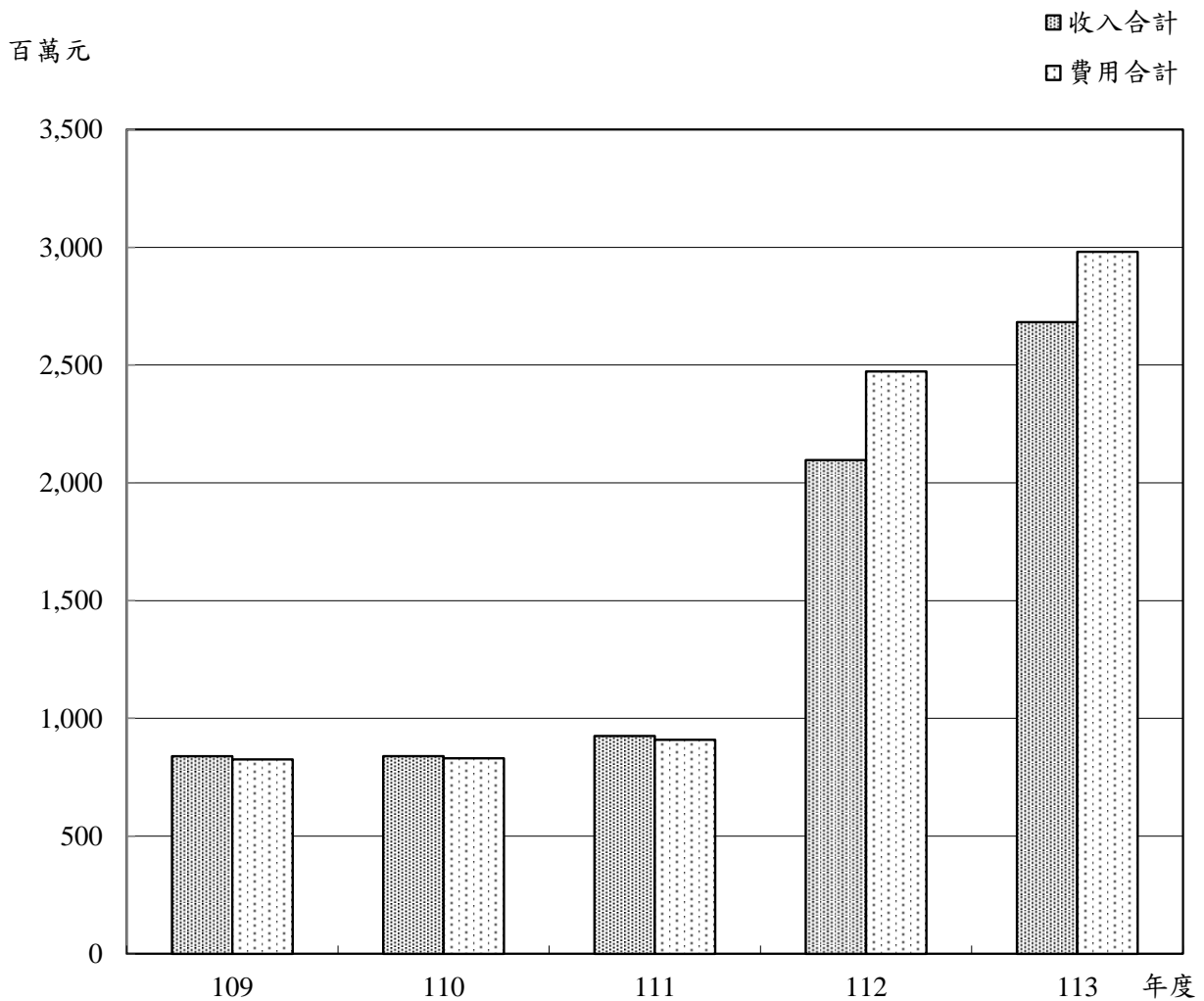
圖2 113年度收入、成本與費用及短絀



單位：新臺幣千元

收入	113年度預算	成本與費用及短絀	113年度預算
業務收入	2,645,569	業務成本與費用	2,958,413
醫療收入	2,246,238	醫療成本	2,505,139
其他業務收入	399,331	其他業務成本	2,846
業務外收入	36,811	管理及總務費用	168,401
		研究發展及訓練費用	282,027
本期短絀	298,550	業務外費用	22,517
收入及短絀總額	2,980,930	成本與費用總額	2,980,930

圖3 最近5年收入與費用

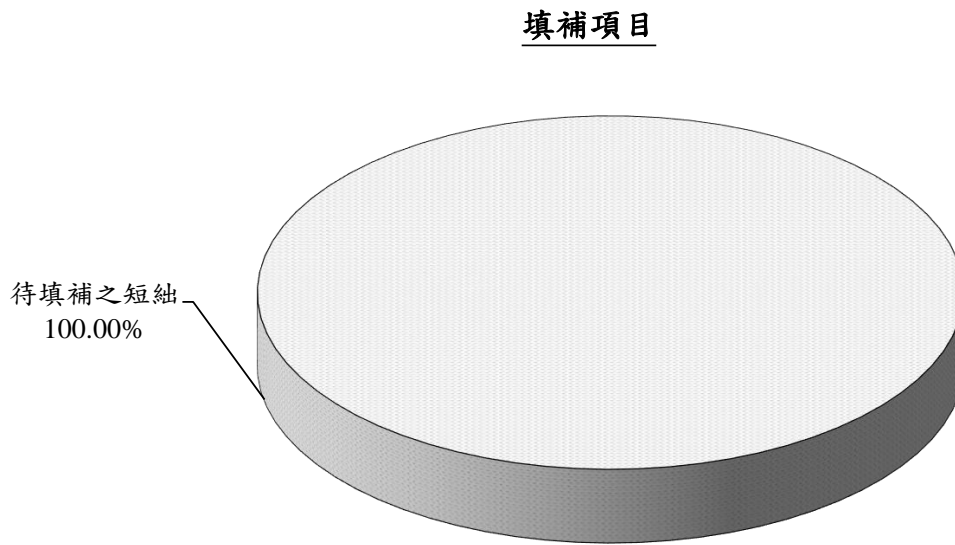


單位：新臺幣千元

年度 項目	109年度決算	110年度決算	111年度決算	112年度預算	113年度預算
<b>收入</b>					
業務收入	813,859	813,797	879,714	2,061,201	2,645,569
業務外收入	25,321	25,608	45,357	35,419	36,811
<b>收入合計</b>	<b>839,180</b>	<b>839,405</b>	<b>925,071</b>	<b>2,096,620</b>	<b>2,682,380</b>
<b>費用</b>					
業務成本與費用	809,678	812,950	880,586	2,452,976	2,958,413
業務外費用	15,926	17,453	28,275	19,964	22,517
<b>費用合計</b>	<b>825,604</b>	<b>830,403</b>	<b>908,861</b>	<b>2,472,940</b>	<b>2,980,930</b>
<b>本期賸餘(短絀)</b>	<b>13,576</b>	<b>9,002</b>	<b>16,210</b>	<b>-376,320</b>	<b>-298,550</b>

註：109至111年度決算數為審定決算數；112年度預算數為法定預算數。以下各表同。

圖4 113年度短絀填補



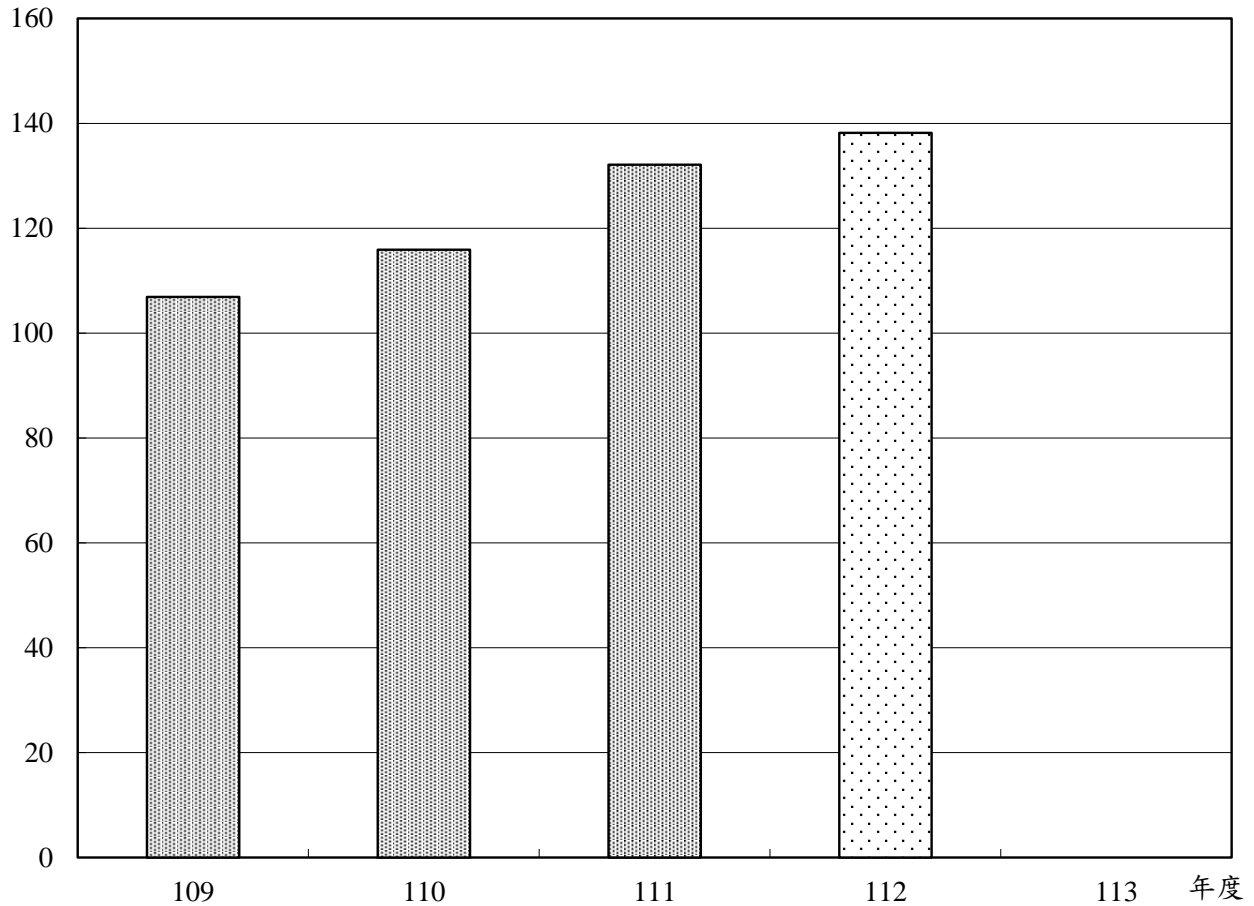
單位：新臺幣千元

填補項目	113年度預算
撥用以前年度賸餘	
撥用公積	
折減基金	
國庫撥款	
待填補之短絀	542,761
<b>合 計</b>	<b>542,761</b>

圖5 最近5年賸餘分配

□ 填補累積短絀  
 ■ 未分配賸餘

百萬元



單位：新臺幣千元

年度 項目	109年度決算	110年度決算	111年度決算	112年度預算	113年度預算
<b>賸餘分配</b>					
填補累積短絀				138,181	
提存公積					
賸餘撥充基金數					
解繳公庫淨額					
其他依法分配數					
未分配賸餘	106,897	115,899	132,109		
<b>合計</b>	<b>106,897</b>	<b>115,899</b>	<b>132,109</b>	<b>138,181</b>	

註：113年度預算無賸餘分配，係因112年度預算填補累積短絀已將未分配賸餘用罄。

本頁空白

國軍退除役官兵輔導委員會  
屏東榮民總醫院作業基金  
**收支餘絀預計表**

中華民國113年度

單位：新臺幣千元

前年度決算數		科 目	本年度預算數		上年度預算數		比較增減(-)	
金額	%		金額	%	金額	%	金額	%
<b>879,714</b>	<b>100.00</b>	<b>業務收入</b>	<b>2,645,569</b>	<b>100.00</b>	<b>2,061,201</b>	<b>100.00</b>	<b>584,368</b>	<b>28.35</b>
<b>763,901</b>	<b>86.84</b>	<b>醫療收入</b>	<b>2,246,238</b>	<b>84.91</b>	<b>1,756,794</b>	<b>85.23</b>	<b>489,444</b>	<b>27.86</b>
406,484	46.21	門診醫療收入	929,612	35.14	920,997	44.68	8,615	0.94
371,371	42.21	住院醫療收入	1,553,637	58.73	1,008,867	48.95	544,770	54.00
26,456	3.01	其他醫療收入	52,911	2.00	60,074	2.91	-7,163	-11.92
-35,840	-4.07	醫療折讓	-276,091	-10.44	-213,845	-10.37	-62,246	29.11
-4,571	-0.52	醫療優待免費	-13,831	-0.52	-19,299	-0.94	5,468	-28.33
<b>115,813</b>	<b>13.16</b>	<b>其他業務收入</b>	<b>399,331</b>	<b>15.09</b>	<b>304,407</b>	<b>14.77</b>	<b>94,924</b>	<b>31.18</b>
6,000	0.68	臨床教學研究補助收入	56,000	2.12	6,000	0.29	50,000	833.33
108,332	12.31	其他補助收入	341,849	12.92	296,741	14.40	45,108	15.20
1,481	0.17	雜項業務收入	1,482	0.06	1,666	0.08	-184	-11.04
<b>880,586</b>	<b>100.10</b>	<b>業務成本與費用</b>	<b>2,958,413</b>	<b>111.83</b>	<b>2,452,976</b>	<b>119.01</b>	<b>505,437</b>	<b>20.61</b>
<b>762,697</b>	<b>86.70</b>	<b>醫療成本</b>	<b>2,505,139</b>	<b>94.69</b>	<b>2,063,226</b>	<b>100.10</b>	<b>441,913</b>	<b>21.42</b>
321,550	36.55	門診醫療成本	1,119,697	42.32	969,577	47.04	150,120	15.48
425,519	48.37	住院醫療成本	1,350,205	51.04	1,056,308	51.25	293,897	27.82
15,628	1.78	其他醫療成本	35,237	1.33	37,341	1.81	-2,104	-5.63
<b>2,704</b>	<b>0.31</b>	<b>其他業務成本</b>	<b>2,846</b>	<b>0.11</b>	<b>7,269</b>	<b>0.35</b>	<b>-4,423</b>	<b>-60.85</b>
2,704	0.31	雜項業務成本	2,846	0.11	7,269	0.35	-4,423	-60.85
<b>69,775</b>	<b>7.93</b>	<b>管理及總務費用</b>	<b>168,401</b>	<b>6.37</b>	<b>225,051</b>	<b>10.92</b>	<b>-56,650</b>	<b>-25.17</b>
69,775	7.93	管理費用及總務費用	168,401	6.37	225,051	10.92	-56,650	-25.17
<b>45,409</b>	<b>5.16</b>	<b>研究發展及訓練費用</b>	<b>282,027</b>	<b>10.66</b>	<b>157,430</b>	<b>7.64</b>	<b>124,597</b>	<b>79.14</b>
20,899	2.38	研究發展費用	83,176	3.14	55,606	2.70	27,570	49.58
24,511	2.79	訓練費用	198,851	7.52	101,824	4.94	97,027	95.29
<b>-872</b>	<b>-0.10</b>	<b>業務賸餘(短絀)</b>	<b>-312,844</b>	<b>-11.83</b>	<b>-391,775</b>	<b>-19.01</b>	<b>78,931</b>	<b>-20.15</b>

國軍退除役官兵輔導委員會  
屏東榮民總醫院作業基金  
**收支餘絀預計表**

中華民國113年度

單位：新臺幣千元

前年度決算數		科目	本年度預算數		上年度預算數		比較增減(-)	
金額	%		金額	%	金額	%	金額	%
45,357	5.16	業務外收入	36,811	1.39	35,419	1.72	1,392	3.93
1,444	0.16	財務收入	1,445	0.05	1,551	0.08	-106	-6.83
1,444	0.16	利息收入	1,445	0.05	1,551	0.08	-106	-6.83
43,913	4.99	其他業務外收入	35,366	1.34	33,868	1.64	1,498	4.42
2,781	0.32	資產使用及權利金收入	8,000	0.30	7,800	0.38	200	2.56
299	0.03	違規罰款收入	150	0.01	80	0.00	70	87.50
2,428	0.28	受贈收入	8,675	0.33	7,462	0.36	1,213	16.26
38,406	4.37	雜項收入	18,541	0.70	18,526	0.90	15	0.08
28,275	3.21	業務外費用	22,517	0.85	19,964	0.97	2,553	12.79
28,275	3.21	其他業務外費用	22,517	0.85	19,964	0.97	2,553	12.79
28,275	3.21	雜項費用	22,517	0.85	19,964	0.97	2,553	12.79
17,082	1.94	業務外賸餘(短絀)	14,294	0.54	15,455	0.75	-1,161	-7.51
16,210	1.84	本期賸餘(短絀)	-298,550	-11.28	-376,320	-18.26	77,770	-20.67

註：百分比及前年度決算數細數之和與總數或略有出入，係四捨五入關係。以下各表同。

國軍退除役官兵輔導委員會  
屏東榮民總醫院作業基金  
**收支餘絀預計表說明**  
中華民國113年度

本期收支項目之說明：

一、業務收入2,645,569千元：

(一) 醫療收入2,246,238千元，包括：

1. 門診醫療收入：929,612千元，診療門診病患393,550人次，平均單價2,362.12元。
2. 住院醫療收入：1,553,637千元，診療住院病患283,693人日，平均單價5,476.47元。
3. 其他醫療收入：52,911千元。
4. 醫療折讓：276,091千元，係為中央健康保險署核減醫療費用提列之數。
5. 醫療優待免費：13,831千元，係對院內員工掛號費及部分負擔、國軍人員及警察消防海巡空勤人員掛號費、無職榮民住院等費用減免。

(二) 其他業務收入399,331千元，包括臨床教學研究補助收入56,000千元，其他補助收入341,849千元(本會補助社區醫療服務40,077千元、優惠存款差息3,286千元、退休撫卹金27,736千元、附設住宿式長期照護機構收住公務預算補助住民照護作業39,102千元、公共衛生政策14,122千元、高齡醫學發展與照護27,414千元、安寧緩和醫療照護與推廣9,324千元、公部門主動解決低薪方案461千元、屏東榮民總醫院營運補助費180,000千元及衛生福利部人員培訓補助327千元)，雜項業務收入1,482千元。

二、業務成本與費用2,958,413千元：

(一) 醫療成本2,505,139千元，包括：

1. 門診醫療成本：1,119,697千元，診療門診病患393,550人次，平均成本2,845.12元。
2. 住院醫療成本：1,350,205千元，診療住院病患283,693人日，平均成本4,759.39元。
3. 其他醫療成本：35,237千元。

(二) 其他業務成本：2,846千元。

(三) 管理及總務費用：168,401千元。

(四) 研究發展及訓練費用：282,027千元。

三、以上業務收支相抵後，預計業務短絀 312,844千元。

四、業務外收入36,811千元：

(一) 財務收入1,445千元，係利息收入。

(二) 其他業務外收入35,366千元，包括資產使用及權利金收入8,000千元、違規罰款收入150千元、受贈收入8,675千元及雜項收入18,541千元。

五、本年度業務外費用22,517千元，係雜項費用。

六、以上業務外收支相抵後，預計業務外賸餘 14,294千元。

七、業務總收支相抵後，短絀 298,550千元。

國軍退除役官兵輔導委員會  
屏東榮民總醫院作業基金  
**餘絀撥補預計表**

中華民國113年度

單位：新臺幣千元

上 年 度 預 算 數		項 目	本 年 度 預 算 數		說 明
金 額	%		金 額	%	
<b>138,181</b>	<b>100.00</b>	<b>賸餘之部</b>			
138,181	100.00	前期未分配賸餘			
<b>138,181</b>	<b>100.00</b>	<b>分配之部</b>			
138,181	100.00	填補累積短絀			
		未分配賸餘			
<b>376,320</b>	<b>100.00</b>	<b>短絀之部</b>	<b>542,761</b>	<b>100.00</b>	
376,320	100.00	本期短絀	298,550	55.01	
		前期待填補之短絀	244,211	44.99	
<b>138,181</b>	<b>36.72</b>	<b>填補之部</b>			
138,181	36.72	撥用賸餘			
<b>238,139</b>	<b>63.28</b>	<b>待填補之短絀</b>	<b>542,761</b>	<b>100.00</b>	

國軍退除役官兵輔導委員會  
屏東榮民總醫院作業基金  
**現金流量預計表**

中華民國113年度

單位：新臺幣千元

項 目	預 算 數	說 明
<b>業務活動之現金流量</b>		
本期賸餘（短絀）	-298,550	
利息股利之調整	-1,320	
未計利息股利之本期賸餘（短絀）	-299,870	
調整項目	446,398	1. 提存呆帳及醫療折讓276,706千元。 2. 提列折舊355,349千元。 3. 攤銷15,959千元。 4. 遞延收入隨折舊及攤銷費用提列轉列受贈收入8,675千元。 5. 流動資產淨增 225,596千元。 6. 流動負債淨增 32,655千元。
未計利息股利之現金流入（流出）	146,528	
收取利息	1,445	
支付利息	-125	
業務活動之淨現金流入（流出）	147,848	
<b>投資活動之現金流量</b>		
減少流動金融資產及短期貸墊款	45,000	減少短期墊款45,000千元。
減少投資、長期應收款、貸墊款及準備金		
減少不動產、廠房及設備、礦產資源		
減少投資性不動產		
減少生物資產—非流動		
減少無形資產及其他資產	45,554	減少催收款項200千元、暫付及待結轉帳項45,354千元。
收取利息		
收取股利		
其他投資活動之現金流入		
增加流動金融資產及短期貸墊款		
增加投資、長期應收款、貸墊款及準備金		
增加不動產、廠房及設備、礦產資源	-75,582	增加機械及設備72,272千元、交通及運輸設備585千元及什項設備2,725千元。
增加投資性不動產		
增加生物資產—非流動		
增加無形資產及其他資產	-40,994	增加無形資產9,180千元、暫付及待結轉帳項31,814千元。
其他投資活動之現金流出		
投資活動之淨現金流入（流出）	-26,022	

國軍退除役官兵輔導委員會  
屏東榮民總醫院作業基金  
**現金流量預計表**

中華民國113年度

單位：新臺幣千元

項 目	預 算 數	說 明
<b>籌資活動之現金流量</b>		
增加短期債務、流動金融負債及其他負債	500	增加應付保管款500千元。
增加長期負債		
增加基金、公積及填補短絀		
其他籌資活動之現金流入		
減少短期債務、流動金融負債及其他負債	-39,590	減少存入保證金4,415千元、暫收及待結轉帳項35,175千元。
減少長期負債	-150	減少應付租賃款150千元。
減少基金及公積		
支付利息		
賸餘分配款		
其他籌資活動之現金流出		
籌資活動之淨現金流入（流出）	-39,240	
匯率影響數		
<b>現金及約當現金之淨增（淨減）</b>	<b>82,586</b>	
<b>期初現金及約當現金</b>	<b>162,961</b>	
<b>期末現金及約當現金</b>	<b>245,547</b>	

國軍退除役官兵輔導委員會  
屏東榮民總醫院作業基金  
**現金流量預計表補充說明**  
中華民國113年度

註：不影響現金流量之投資及籌資活動

代管資產折舊提列數轉入受贈公積13,634千元。

本頁空白

國軍退除役官兵輔導委員會  
屏東榮民總醫院作業基金  
**醫療收入明細表**

中華民國113年度

單位：新臺幣千元

科目及營運項目	單位	預算			數	說明
		數量	單價(元)	金額		
<b>醫療收入</b>					<b>2,246,238</b>	
門診醫療收入	人次	393,550	2,362.12		929,612	
住院醫療收入	人日	283,693	5,476.47		1,553,637	
其他醫療收入					52,911	
醫療折讓					-276,091	
醫療優待免費					-13,831	

國軍退除役官兵輔導委員會  
屏東榮民總醫院作業基金  
**其他業務收入明細表**

中華民國113年度

單位：新臺幣千元

科目及業務項目	預算數	說明
<b>其他業務收入</b>	<b>399,331</b>	
臨床教學研究補助收入	56,000	
其他補助收入	341,849	1. 社區醫療服務補助款40,077千元。 2. 優惠存款利息差額補助款3,286千元。 3. 舊制退休及撫卹金補助款27,736千元。 4. 附設住宿式長期照護機構收住公務預算補助住民照護作業補助款39,102千元。 5. 公共衛生政策補助款14,122千元。 6. 高齡醫學發展與照護補助款27,414千元。 7. 安寧緩和醫療照護與推廣補助款9,324千元。 8. 公部門主動解決低薪方案補助款461千元。 9. 屏東榮民總醫院營運補助款180,000千元。 10. 衛生福利部人員培訓補助款327千元。
雜項業務收入	1,482	

國軍退除役官兵輔導委員會  
屏東榮民總醫院作業基金  
**業務外收入明細表**

中華民國113年度

單位：新臺幣千元

科目及業務項目	預算數	說明
<b>業務外收入</b>	<b>36,811</b>	
<b>財務收入</b>	<b>1,445</b>	
利息收入	1,445	
<b>其他業務外收入</b>	<b>35,366</b>	
資產使用及權利金收入	8,000	
違規罰款收入	150	
受贈收入	8,675	
雜項收入	18,541	

國軍退除役官  
屏東榮民總醫  
**醫療成本**  
中華民國

科目及營運項目	單位	本年度預算數		
		數量	平均單位成本(元)	金額
<b>醫療成本</b>				<b>2,505,139</b>
<b>門診醫療成本</b>	人次	<b>393,550</b>	<b>2,845.12</b>	<b>1,119,697</b>
<b>用人費用</b>				<b>210,831</b>
正式員額薪資				65,674
聘僱及兼職人員薪資				
加(夜)班費				30,784
獎金				75,736
退休及卹償金				25,647
福利費				12,975
提繳費				15
<b>服務費用</b>				<b>452,928</b>
水電費				25,879
郵電費				771
旅運費				699
印刷裝訂及公告費				2,588
修理保養及保固費				20,937
保險費				516
一般服務費				110,605
專業服務費				290,933
<b>材料及用品費</b>				<b>330,437</b>
使用材料費				972
用品消耗				7,884
商品及醫療用品				321,581
<b>租金與利息</b>				<b>5,589</b>
地租及水租				
機器租金				1,964
交通及運輸設備租金				3,491
什項設備租金				134

兵輔導委員會  
院作業基金  
明細表

113年度

單位：新臺幣千元

上 年 度 預 算 數			前 年 度 決 算 數		
數 量	平 均 單 位 成 本 ( 元 )	金 額	數 量	平 均 單 位 成 本 ( 元 )	金 額
		<b>2,063,226</b>			<b>762,697</b>
<b>455,209</b>	<b>2,129.96</b>	<b>969,577</b>	<b>189,950</b>	<b>1,692.81</b>	<b>321,550</b>
		<b>240,470</b>			<b>83,424</b>
		96,974			22,864
					19
		15,375			3,415
		76,343			32,206
		32,905			16,388
		18,858			8,516
		15			15
		<b>298,965</b>			<b>109,232</b>
		18,912			3,708
		772			691
		755			355
		967			465
		19,901			5,031
		946			146
		88,476			24,817
		168,236			74,020
		<b>258,195</b>			<b>113,017</b>
		1,225			369
		5,647			7,869
		251,323			104,778
		<b>3,784</b>			<b>2,128</b>
					6
		899			563
		2,610			1,487
		275			72

國軍退除役官  
屏東榮民總醫  
**醫療成本**  
中華民國

科目及營運項目	單位	本 年 度 預 算 數		
		數 量	平 均 單 位 成 本 ( 元 )	金 額
<b>折舊、折耗及攤銷</b>				<b>117,316</b>
不動產、廠房及設備折舊				111,469
其他折舊性資產折舊				3,136
攤銷				2,711
<b>稅捐與規費（強制費）</b>				<b>815</b>
消費與行為稅				590
規費				225
<b>會費、捐助、補助、分攤、救助（濟）與 交流活動費</b>				<b>1,531</b>
會費				1,531
<b>短絀、賠償與保險給付</b>				<b>250</b>
各項短絀				250
<b>其他</b>				
其他費用				
<b>住院醫療成本</b>	<b>人日</b>	<b>283,693</b>	<b>4,759.39</b>	<b>1,350,205</b>
<b>用人費用</b>				<b>281,043</b>
正式員額薪資				94,224
聘僱及兼職人員薪資				1,971
加(夜)班費				33,125
獎金				100,258
退休及卹償金				31,677
福利費				19,764
提繳費				24
<b>服務費用</b>				<b>667,400</b>
水電費				38,645
郵電費				1,179
旅運費				222
印刷裝訂及公告費				40
修理保養及保固費				33,103

兵輔導委員會  
院作業基金  
明細表

113年度

單位：新臺幣千元

上 年 度 預 算 數			前 年 度 決 算 數		
數 量	平 均 單 位 成 本 ( 元 )	金 額	數 量	平 均 單 位 成 本 ( 元 )	金 額
		<b>165,379</b>			<b>12,589</b>
		159,390			8,140
		3,112			3,095
		2,877			1,353
		<b>896</b>			<b>461</b>
		770			297
		126			164
		<b>1,064</b>			<b>652</b>
		1,064			652
		<b>627</b>			<b>48</b>
		627			48
		<b>197</b>			
		197			
<b>161,037</b>	<b>6,559.41</b>	<b>1,056,308</b>	<b>72,767</b>	<b>5,847.69</b>	<b>425,519</b>
		<b>263,992</b>			<b>107,381</b>
		100,357			27,471
		4,538			83
		18,915			4,898
		84,147			44,229
		36,524			20,615
		19,488			10,063
		23			23
		<b>358,147</b>			<b>170,884</b>
		22,771			7,267
		1,161			919
		314			137
		688			41
		22,955			7,865

國軍退除役官  
屏東榮民總醫  
**醫療成本**  
中華民國

科目及營運項目	單位	本年度預算數		
		數量	平均單位成本(元)	金額
保險費				754
一般服務費				188,284
專業服務費				405,173
<b>材料及用品費</b>				<b>214,951</b>
使用材料費				782
用品消耗				9,655
商品及醫療用品				204,514
<b>租金與利息</b>				<b>8,608</b>
機器租金				8,460
交通及運輸設備租金				136
什項設備租金				12
<b>折舊、折耗及攤銷</b>				<b>175,409</b>
不動產、廠房及設備折舊				160,616
其他折舊性資產折舊				7,771
攤銷				7,022
<b>稅捐與規費(強制費)</b>				<b>504</b>
消費與行為稅				200
規費				304
<b>會費、捐助、補助、分攤、救助(濟)與交流活動費</b>				<b>1,925</b>
會費				1,925
<b>短絀、賠償與保險給付</b>				<b>365</b>
各項短絀				365
<b>其他</b>				
其他費用				
<b>其他醫療成本</b>				<b>35,237</b>
<b>用人費用</b>				<b>540</b>
正式員額薪資				446
獎金				94

兵輔導委員會  
院作業基金  
明細表

113年度

單位：新臺幣千元

上 年 度 預 算 數			前 年 度 決 算 數		
數 量	平 均 單 位 成 本 ( 元 )	金 額	數 量	平 均 單 位 成 本 ( 元 )	金 額
		1,013			49
		125,136			62,724
		184,109			91,882
		<b>241,789</b>			<b>116,749</b>
		794			14
		6,704			12,000
		234,291			104,735
		<b>2,266</b>			<b>2,949</b>
		1,320			2,658
		660			290
		286			
		<b>187,144</b>			<b>26,654</b>
		172,683			15,210
		7,464			8,810
		6,997			2,634
		<b>757</b>			<b>145</b>
		627			41
		130			104
		<b>1,254</b>			<b>436</b>
		1,254			436
		<b>692</b>			<b>322</b>
		692			322
		<b>267</b>			
		267			
		<b>37,341</b>			<b>15,628</b>
		<b>2,739</b>			<b>408</b>
		2,268			306
		471			102

國軍退除役官  
屏東榮民總醫  
**醫療成本**  
中華民國

科目及營運項目	單位	本 年 度 預 算 數		
		數 量	平 均 單 位 成 本 ( 元 )	金 額
<b>服務費用</b>				<b>24,795</b>
一般服務費				24,094
專業服務費				701
<b>材料及用品費</b>				<b>9,797</b>
用品消耗				9,797
<b>折舊、折耗及攤銷</b>				<b>105</b>
不動產、廠房及設備折舊				105
其他折舊性資產折舊				

註：1. 一般服務費內含契僱人力133人(行政人員)，計時與計件人員酬金70,829千元。專業服務費內含契僱人力788人，專技人員酬金662,409千元，其中醫師57人，編列98,755千元；護理人員530人，編列390,937千元；其他醫事人員174人，編列151,868千元；非醫事技術人員27人，編列20,849千元。

兵輔導委員會  
院作業基金  
明細表

113年度

單位：新臺幣千元

上 年 度 預 算 數			前 年 度 決 算 數		
數 量	平 均 單 位 成 本 ( 元 )	金 額	數 量	平 均 單 位 成 本 ( 元 )	金 額
		26,254			14,989
		24,901			14,660
		1,353			329
		5,694			
		5,694			
		2,654			231
		2,404			
		250			231

2. 修理保養及保固費內含勞務承攬人力，其中環境及設備維護保養19人，相關費用18,911千元。一般服務費內含勞務承攬人力，其中環保廢棄物清理41人，相關費用46,882千元；營養膳食勞務21人，相關費用23,697千元；環境及設備維護保養123人，相關費用74,834千元；照顧服務員60人，相關費用34,854千元；醫療行政雜務108人，相關費用58,453千元；安全維護警衛勤務16人，相關費用8,721千元。

**國軍退除役官兵輔導委員會**  
**屏東榮民總醫院作業基金**  
**醫療成本說明**  
 中華民國113年度

科	目	說	明
醫療成本		醫療成本：2,505,139千元	
門診醫療成本		一、門診醫療成本：1,119,697千元	
用人費用		(一) 用人費用：210,831千元	
正式員額薪資		1. 正式員額薪資：按預計進用員額依「全國軍公教人員待遇支給要點」編列職員薪64,115千元，工員工資1,559千元，計65,674千元。	
加(夜)班費		2. 加(夜)班費：因趕辦具時間性且重要業務之延長工時加班費642千元，醫護人員夜班費27,655千元，未休假加班費2,487千元，計30,784千元。	
獎金		3. 獎金：編列績效獎金60,486千元，考績獎金7,424千元，年終獎金7,826千元，計75,736千元。	
退休及卹償金		4. 退休及卹償金：編列職員退休及離職金23,351千元，工員退休及離職金441千元，卹償金1,855千元，計25,647千元。	
福利費		5. 福利費：編列分擔員工保險費9,246千元，傷病醫藥費171千元，其他福利費3,558千元，計12,975千元。	
提繳費		6. 提繳費：編列勞工墊償基金提繳費15千元。	
服務費用		(二) 服務費用：452,928千元	
水電費		1. 水電費：依業務及設備運作需要編列25,879千元。	
郵電費		2. 郵電費：依業務聯絡需要編列771千元。	
旅運費		3. 旅運費：依業務需要編列國內旅費530千元，貨物運費169千元，計699千元。	
印刷裝訂及公告費		4. 印刷裝訂及公告費：依業務需要表單編列印刷及裝訂費2,588千元。	
修理保養及保固費		5. 修理保養及保固費：為提升醫療服務品質及改善醫療環境，編列房屋、電腦設備、醫療儀器設備、交通及運輸設備及什項設備等修護費20,937千元。	
保險費		6. 保險費：依實際需要，按投保金額及現行費率編列516千元。	
一般服務費		7. 一般服務費：依業務需要編列佣金、匯費、經理費及手續費45千元，外包費79,069千元，義(志)工服務費1,352千元，計時與計件人員酬金29,486千元，體育活動費653千元，計110,605千元。	
專業服務費		8. 專業服務費：依業務需要編列專技人員酬金274,303千元，法律事務費57千元，講課鐘點、稿費、出席審查及查詢費1,052千元，委託檢驗(定)試驗認證費6,935千元，委託考選訓練費233千元，電腦軟體服務費1,343千元，其他7,010千元，計290,933千元。	
材料及用品費		(三) 材料及用品費：330,437千元	
使用材料費		1. 使用材料費：依業務需要編列油脂972千元。	
用品消耗		2. 用品消耗：依業務需要編列辦公用品、服裝、環境美化園藝用品及其他用品等7,884千元。	

國軍退除役官兵輔導委員會  
屏東榮民總醫院作業基金  
**醫療成本說明**  
中華民國113年度

科	目	說	明
商品及醫療用品		3. 商品及醫療用品：依業務需要編列衛材、藥品、血液321,581千元。	
租金與利息		(四) 租金與利息：5,589千元	
機器租金		1. 機器租金：依業務需要編列醫療設備租金1,964千元。	
交通及運輸設備租金		2. 交通及運輸設備租金：依業務需要編列車輛租金3,491千元。	
什項設備租金		3. 什項設備租金：依業務需要編列複印機等事務機具租金134千元。	
折舊、折耗及攤銷		(五) 折舊、折耗及攤銷：117,316千元	
不動產、廠房及設備折舊		1. 不動產、廠房及設備折舊：依直線法計提折舊111,469千元。	
其他折舊性資產折舊		2. 其他折舊性資產折舊：依直線法計提折舊3,136千元。	
攤銷		3. 攤銷：電腦軟體及遞延費用依直線法計提攤銷2,711千元。	
稅捐與規費（強制費）		(六) 稅捐與規費（強制費）：815千元	
消費與行為稅		1. 消費與行為稅：依業務需要編列印花稅及使用牌照稅590千元。	
規費		2. 規費：依業務需要編列各項規費及汽車燃料使用費225千元。	
會費、捐助、補助、分攤、救助（濟）與交流活動費		(七) 會費、捐助、補助、分攤、救助（濟）與交流活動費：1,531千元	
會費		會費：醫護、醫事技術及藥劑人員參加公會常年會費1,531千元。	
短絀、賠償與保險給付		(八) 短絀、賠償與保險給付：250千元	
各項短絀		各項短絀：依業務需要編列催收款項呆帳費用250千元。	
住院醫療成本		二、住院醫療成本：1,350,205千元	
用人費用		(一) 用人費用：281,043千元	
正式員額薪資		1. 正式員額薪資：按預計進用員額依「全國軍公教人員待遇支給要點」編列職員薪金92,225千元，工員工資1,999千元，計94,224千元。	
聘僱及兼職人員薪資		2. 聘僱及兼職人員薪資：聘用之住院醫師薪資1,971千元。	
加(夜)班費		3. 加(夜)班費：因趕辦具時間性且重要業務之延長工時加班費936千元，醫護人員夜班費28,785千元，未休假加班費3,404千元，計33,125千元。	
獎金		4. 獎金：編列績效獎金75,593千元，考績獎金11,904千元，年終獎金12,761千元，計100,258千元。	
退休及卹償金		5. 退休及卹償金：編列職員退休及離職金28,774千元，工員退休及離職金553千元，卹償金2,350千元，計31,677千元。	
福利費		6. 福利費：編列分擔員工保險費14,720千元，傷病醫藥費300千元，其他福利費4,744千元，計19,764千元。	
提繳費		7. 提繳費：編列勞工墊償基金提繳費24千元。	

**國軍退除役官兵輔導委員會**  
**屏東榮民總醫院作業基金**  
**醫療成本說明**  
中華民國113年度

科	目	說	明
服務費用		(二) 服務費用：667,400千元	
水電費		1. 水電費：依業務及設備運作需要編列38,645千元。	
郵電費		2. 郵電費：依業務聯絡需要編列1,179千元。	
旅運費		3. 旅運費：依業務需要編列國內旅費131千元，貨物運費91千元，計222千元。	
印刷裝訂及公告費		4. 印刷裝訂及公告費：依業務需要表單編列印刷及裝訂費40千元。	
修理保養及保固費		5. 修理保養及保固費：為提升醫療服務品質及改善醫療環境，編列房屋、電腦設備、醫療儀器設備、交通及運輸設備及什項設備等修護費33,103千元。	
保險費		6. 保險費：依實際需要，按投保金額及現行費率編列754千元。	
一般服務費		7. 一般服務費：依業務需要編列佣金、匯費、經理費及手續費6千元，外包費144,675千元，義(志)工服務費145千元，計時與計件人員酬金40,946千元，體育活動費2,512千元，計188,284千元。	
專業服務費		8. 專業服務費：依業務需要編列專技人員酬金387,405千元，法律事務費85千元，講課鐘點、稿費、出席審查及查詢費74千元，委託檢驗(定)試驗認證費7,816千元，委託考選訓練費18千元，電腦軟體服務費1,598千元，其他8,177千元，計405,173千元。	
材料及用品費		(三) 材料及用品費：214,951千元	
使用材料費		1. 使用材料費：依業務需要編列油脂782千元。	
用品消耗		2. 用品消耗：依業務需要編列辦公用品、報章雜誌、國內外醫學圖書、期刊、服裝、環境美化園藝用品及其他用品等9,655千元。	
商品及醫療用品		3. 商品及醫療用品：依業務需要編列衛材、藥品、血液204,514千元。	
租金與利息		(四) 租金與利息：8,608千元	
機器租金		1. 機器租金：依業務需要編列機械(醫療)設備租金8,460千元。	
交通及運輸設備租金		2. 交通及運輸設備租金：依業務需要編列車輛租金136千元。	
什項設備租金		3. 什項設備租金：依業務需要編列複印機等事務機具租金12千元。	
折舊、折耗及攤銷		(五) 折舊、折耗及攤銷：175,409千元	
不動產、廠房及設備折舊		1. 不動產、廠房及設備折舊：依直線法計提折舊160,616千元。	
其他折舊性資產折舊		2. 其他折舊性資產折舊：依直線法計提折舊7,771千元。	
攤銷		3. 攤銷：電腦軟體及遞延費用依直線法計提攤銷7,022千元。	
稅捐與規費(強制費)		(六) 稅捐與規費(強制費)：504千元	
消費與行為稅		1. 消費與行為稅：依業務需要編列印花稅及使用牌照稅200千元。	
規費		2. 規費：依業務需要編列各項規費及汽車燃料使用費304千元。	

國軍退除役官兵輔導委員會  
屏東榮民總醫院作業基金  
**醫療成本說明**  
中華民國113年度

科	目	說	明
會費、捐助、補助、分攤、 救助（濟）與交流活動費		(七) 會費、捐助、補助、分攤、救助（濟）與交流活動費：1,925千元	
會費		會費：醫護、醫事技術及藥劑人員參加公會常年會費1,925千元。	
短絀、賠償與保險給付		(八) 短絀、賠償與保險給付：365千元	
各項短絀		各項短絀：依業務需要編列催收款項呆帳費用365千元。	
其他醫療成本		三、其他醫療成本：35,237千元	
用人費用		(一) 用人費用：540千元	
正式員額薪資		1. 正式員額薪資：按預計進用員額依「全國軍公教人員待遇支給要點」編列職員薪金446千元。	
獎金		2. 獎金：編列考績獎金38千元，年終獎金56千元，計94千元。	
服務費用		(二) 服務費用：24,795千元	
一般服務費		1. 一般服務費：依業務需要編列外包費23,697千元，計時與計件人員酬金397千元，計24,094千元。	
專業服務費		2. 專業服務費：依業務需要編列專技人員酬金701千元。	
材料及用品費		(三) 材料及用品費：9,797千元	
用品消耗		用品消耗：依業務需要編列食品9,797千元。	
折舊、折耗及攤銷		(四) 折舊、折耗及攤銷：105千元	
不動產、廠房及設備折舊		不動產、廠房及設備折舊：依直線法計提折舊105千元。	

國軍退除役官兵輔導委員會  
屏東榮民總醫院作業基金  
**其他業務成本明細表**

中華民國113年度

單位：新臺幣千元

前年度決算數	上年度預算數	科目及業務計畫項目	本年度預算數
2,704	7,269	其他業務成本	2,846
2,704	7,269	雜項業務成本	2,846
139	1,350	用人費用	235
139	1,350	正式員額薪資	235
1,168	5,919	服務費用	1,370
3		印刷裝訂及公告費	
103		修理保養及保固費	152
8		一般服務費	
1,054	5,919	專業服務費	1,218
1,397		材料及用品費	1,241
1,397		用品消耗	1,241

國軍退除役官兵輔導委員會  
屏東榮民總醫院作業基金  
**其他業務成本說明**  
 中華民國113年度

科	目	說	明
其他業務成本		其他業務成本：2,846千元	
雜項業務成本		雜項業務成本：2,846千元	
用人費用		一、用人費用：235千元	
正式員額薪資		正式員額薪資：按預計進用員額依「全國軍公教人員待遇支給要點」編列職員薪金235千元。	
服務費用		二、服務費用：1,370千元	
修理保養及保固費		(一) 修理保養及保固費：為提升醫療服務品質及改善辦公環境，編列房屋及交通及運輸設備等修護費152千元。	
專業服務費		(二) 專業服務費：依支援其他醫療院所業務需要，編列其他專業服務費1,218千元。	
材料及用品費		三、材料及用品費：1,241千元	
用品消耗		用品消耗：依業務需要編列其他費用1,241千元。	

國軍退除役官兵輔導委員會  
屏東榮民總醫院作業基金  
**管理及總務費用明細表**

中華民國113年度

單位：新臺幣千元

前年度決算數	上年度預算數	科目及業務計畫項目	本年度預算數
69,775	225,051	<b>管理及總務費用</b>	<b>168,401</b>
69,775	225,051	<b>管理費用及總務費用</b>	<b>168,401</b>
24,375	56,939	<b>用人費用</b>	<b>31,407</b>
6,823	21,655	正式員額薪資	13,175
2,004	6,620	加(夜)班費	2,979
5,902	16,903	獎金	6,666
4,719	7,738	退休及卹償金	5,979
4,927	4,023	福利費	2,608
27,955	61,375	<b>服務費用</b>	<b>82,949</b>
3,673	7,096	水電費	5,428
632	1,211	郵電費	1,910
391	277	旅運費	477
72	193	印刷裝訂及公告費	171
2,296	5,818	修理保養及保固費	7,746
123	200	保險費	104
5,263	14,215	一般服務費	22,645
14,375	30,303	專業服務費	42,406
931	1,862	公關慰勞費	1,862
200	200	推展費	200
2,698	2,893	<b>材料及用品費</b>	<b>2,934</b>
137	63	使用材料費	16
2,561	2,830	用品消耗	2,918
338	399	<b>租金與利息</b>	<b>1,427</b>
338	300	機器租金	1,301
	99	什項設備租金	126
14,064	103,210	<b>折舊、折耗及攤銷</b>	<b>49,205</b>
9,789	95,287	不動產、廠房及設備折舊	40,252
1,498	2,706	其他折舊性資產折舊	2,727
2,777	5,217	攤銷	6,226

國軍退除役官兵輔導委員會  
屏東榮民總醫院作業基金  
**管理及總務費用明細表**

中華民國113年度

單位：新臺幣千元

前年度決算數	上年度預算數	科目及業務計畫項目	本年度預算數
178	112	<b>稅捐與規費（強制費）</b>	<b>290</b>
47	88	消費與行為稅	175
131	24	規費	115
167	123	<b>會費、捐助、補助、分攤、救助（濟） 與交流活動費</b>	<b>189</b>
167	123	會費	189

註：1. 一般服務費內含契僱人力22人(行政人員)，計時與計件人員酬金12,030千元。專業服務費內含契僱人力43人，專技人員酬金34,633千元，其中其他醫事人員17人，編列14,346千元；非醫事技術人員26人，編列20,287千元。

2. 修理保養及保固費內含勞務承攬人力，其中環境及設備維護保養4人，相關費用2,002千元。一般服務費內含勞務承攬人力，其中環境廢棄物清理2人，相關費用927千元；環境及設備維護保養2人，相關費用1,591千元；醫療行政雜務11人，相關費用6,866千元。

**國軍退除役官兵輔導委員會**  
**屏東榮民總醫院作業基金**  
**管理及總務費用說明**  
 中華民國113年度

科	目	說	明
管理及總務費用		管理及總務費用：168,401千元	
管理費用及總務費用		管理費用及總務費用：168,401千元	
用人費用		一、用人費用：31,407千元	
正式員額薪資		(一) 正式員額薪資：按預計進用員額依「全國軍公教人員待遇支給要點」編列職員薪金12,708千元，工員工資467千元，計13,175千元。	
加(夜)班費		(二) 加(夜)班費：因趕辦具時間性且重要業務之延長工時加班費236千元，醫護人員夜班費1,335千元，未休假加班費1,408千元，計2,979千元。	
獎金		(三) 獎金：編列績效獎金1,397千元，考績獎金2,348千元，年終獎金2,921千元，計6,666千元。	
退休及卹償金		(四) 退休及卹償金：編列職員退休及離職金5,410千元，工員退休及離職金138千元，卹償金431千元，計5,979千元。	
福利費		(五) 福利費：編列分擔員工保險費1,942千元，傷病醫藥費18千元，其他福利費648千元，計2,608千元。	
服務費用		二、服務費用：82,949千元	
水電費		(一) 水電費：依業務及設備運作需要編列5,428千元。	
郵電費		(二) 郵電費：依業務聯絡需要編列1,910千元。	
旅運費		(三) 旅運費：依業務需要編列國內旅費193千元，貨物運費284千元，計477千元。	
印刷裝訂及公告費		(四) 印刷裝訂及公告費：依業務需要表單編列印刷及裝訂費171千元。	
修理保養及保固費		(五) 修理保養及保固費：為提升醫療服務品質及改善辦公環境，編列房屋與土地改良物、電腦設備、醫療儀器設備、交通及運輸設備及什項設備等修護費7,746千元。	
保險費		(六) 保險費：依實際需要，按投保金額及現行費率編列104千元。	
一般服務費		(七) 一般服務費：依業務需要編列外包費9,384千元，計時與計件人員酬金12,030千元，體育活動費1,231千元，計22,645千元。	
專業服務費		(八) 專業服務費：依業務需要編列專技人員酬金34,633千元，法律事務費53千元，講課鐘點、稿費、出席審查及查詢費175千元，委託考選訓練費956千元，電腦軟體服務6,534千元，其他55千元，計42,406千元。	
公關慰勞費		(九) 公關慰勞費：依業務推動需要編列公共關係費1,554千元，員工慰勞費308千元，計1,862千元。	
推展費		(十) 推展費：依業務需要編列200千元。	
材料及用品費		三、材料及用品費：2,934千元	
使用材料費		(一) 使用材料費：依業務需要編列油脂16千元。	
用品消耗		(二) 用品消耗：依業務需要編列辦公用品、報章雜誌、服裝、國內外圖書、期刊、環境美化園藝用品及其他用品等2,918千元。	

國軍退除役官兵輔導委員會  
屏東榮民總醫院作業基金  
**管理及總務費用說明**  
中華民國113年度

科	目	說	明
租金與利息		四、 租金與利息：1,427千元	
機器租金		(一) 機器租金：依業務需要編列辦公設備租金1,301千元。	
什項設備租金		(二) 什項設備租金：依業務需要編列複印機等事務機具租金126千元。	
折舊、折耗及攤銷		五、 折舊、折耗及攤銷：49,205千元	
不動產、廠房及設備折舊		(一) 不動產、廠房及設備折舊：依直線法計提折舊40,252千元。	
其他折舊性資產折舊		(二) 其他折舊性資產折舊：依直線法計提折舊2,727千元。	
攤銷		(三) 攤銷：電腦軟體及遞延費用依直線法計提攤銷6,226千元。	
稅捐與規費(強制費)		六、 稅捐與規費(強制費)：290千元	
消費與行為稅		(一) 消費與行為稅：依業務需要編列印花稅及使用牌照稅175千元。	
規費		(二) 規費：依業務需要編列各項規費及汽車燃料使用費115千元。	
會費、捐助、補助、分攤、救助(濟)與交流活動費		七、 會費、捐助、補助、分攤、救助(濟)與交流活動費：189千元	
會費		會費：參加各種技術人員參加公會常年會費189千元。	

國軍退除役官兵輔導委員會  
屏東榮民總醫院作業基金  
**研究發展及訓練費用明細表**

中華民國113年度

單位：新臺幣千元

前年度決算數	上年度預算數	科目及業務計畫項目	本年度預算數
45,409	157,430	<b>研究發展及訓練費用</b>	<b>282,027</b>
20,899	55,606	<b>研究發展費用</b>	<b>83,176</b>
9,739	34,912	<b>用人費用</b>	<b>14,624</b>
7,097	24,197	正式員額薪資	7,180
93		加(夜)班費	14
2,549	5,586	獎金	6,412
		退休及卹償金	184
	5,129	福利費	834
7,904	12,963	<b>服務費用</b>	<b>53,045</b>
3,684	7,841	水電費	5,147
301	1,056	郵電費	546
4	14	旅運費	42
34	215	印刷裝訂及公告費	50
21		修理保養及保固費	770
173	400	一般服務費	22,885
3,687	3,437	專業服務費	23,605
3,256	1,657	<b>材料及用品費</b>	<b>6,174</b>
817	1,657	用品消耗	1,414
2,439		商品及醫療用品	4,760
	6,074	<b>折舊、折耗及攤銷</b>	<b>9,333</b>
	6,074	不動產、廠房及設備折舊	9,333
24,511	101,824	<b>訓練費用</b>	<b>198,851</b>
22,958	80,130	<b>用人費用</b>	<b>39,204</b>
19,626	60,495	正式員額薪資	28,997
25		聘僱及兼職人員薪資	
155		加(夜)班費	567
3,151	8,237	獎金	7,685
		退休及卹償金	184
	11,398	福利費	1,771

國軍退除役官兵輔導委員會  
屏東榮民總醫院作業基金  
**研究發展及訓練費用明細表**

中華民國113年度

單位：新臺幣千元

前年度決算數	上年度預算數	科目及業務計畫項目	本年度預算數
<b>1,040</b>	<b>15,376</b>	<b>服務費用</b>	<b>140,171</b>
	3,603	水電費	3,898
228	453	郵電費	338
65	227	旅運費	534
30	86	印刷裝訂及公告費	20
29	69	修理保養及保固費	1,814
53	2,266	一般服務費	13,585
635	8,672	專業服務費	119,982
<b>513</b>	<b>244</b>	<b>材料及用品費</b>	<b>3,894</b>
74	244	用品消耗	720
439		商品及醫療用品	3,174
	<b>6,074</b>	<b>折舊、折耗及攤銷</b>	<b>15,425</b>
	6,074	不動產、廠房及設備折舊	15,425
		<b>稅捐與規費（強制費）</b>	<b>19</b>
		規費	19
		<b>會費、捐助、補助、分攤、救助（濟） 與交流活動費</b>	<b>138</b>
		會費	138

註：1. 一般服務費內含契僱人力64人(行政人員)，計時與計件人員酬金34,372千元。專業服務費內含契僱人力175人，專技人員酬金137,457千元，其中醫師8人，編列13,860千元；護理人員150人，編列110,402千元；其他醫事人員12人，編列9,314千元；非醫事技術人員5人，編列3,881千元。

2. 修理保養及保固費內含勞務承攬人力，其中環境及設備維護保養2人，相關費用900千元。一般服務費內含勞務承攬人力，其中環境廢棄物清理1人，相關費用626千元；環境及設備維護保養1人，相關費用794千元；醫療行政雜務1人，相關費用625千元。

國軍退除役官兵輔導委員會  
屏東榮民總醫院作業基金  
**研究發展及訓練費用說明**  
中華民國113年度

科	目	說	明
研究發展及訓練費用		研究發展及訓練費用：282,027千元	
研究發展費用		一、研究發展費用：83,176千元	
用人費用		(一) 用人費用：14,624千元	
正式員額薪資		1. 正式員額薪資：按預計進用員額依「全國軍公教人員待遇支給要點」編列職員薪金7,180千元。	
加(夜)班費		2. 加(夜)班費：因趕辦具時間性且重要業務之延長工時加班費14千元。	
獎金		3. 獎金：編列績效獎金5,521千元，考績獎金473千元，年終獎金418千元，計6,412千元。	
退休及卹償金		4. 退休及卹償金：編列職員退休及離職金184千元。	
福利費		5. 福利費：編列分擔員工保險費526千元，傷病醫藥費15千元，其他福利費293千元，計834千元。	
服務費用		(二) 服務費用：53,045千元	
水電費		1. 水電費：依業務及設備運作需要編列5,147千元。	
郵電費		2. 郵電費：依業務聯絡需要編列546千元。	
旅運費		3. 旅運費：依業務需要編列國內旅費17千元，貨物運費25千元，計42千元。	
印刷裝訂及公告費		4. 印刷裝訂及公告費：依業務需要表單編列印刷及裝訂費50千元。	
修理保養及保固費		5. 修理保養及保固費：為提升醫療服務品質及改善醫療環境，編列房屋、電腦設備、醫療儀器設備、交通及運輸設備及什項設備等修護費770千元。	
一般服務費		6. 一般服務費：依業務需要編列外包費680千元，計時與計件人員酬金22,199千元，體育活動費6千元，計22,885千元。	
專業服務費		7. 專業服務費：依業務需要編列專技人員酬金21,935千元，講課鐘點、稿費、出席審查及查詢費119千元，委託檢驗(定)試驗認證費540千元，委託考選訓練費35千元，電腦軟體服務費780千元，其他196千元，計23,605千元。	
材料及用品費		(三) 材料及用品費：6,174千元	
用品消耗		1. 用品消耗：依業務需要編列辦公用品、服裝及其他用品等1,414千元。	
商品及醫療用品		2. 商品及醫療用品：依業務需要編列研究發展計畫所需衛材4,760千元。	
折舊、折耗及攤銷		(四) 折舊、折耗及攤銷：9,333千元	
不動產、廠房及設備折舊		不動產、廠房及設備折舊：依直線法計提折舊9,333千元。	
訓練費用		二、訓練費用：198,851千元	
用人費用		(一) 用人費用：39,204千元	

**國軍退除役官兵輔導委員會**  
**屏東榮民總醫院作業基金**  
**研究發展及訓練費用說明**  
 中華民國113年度

科 目	說 明
正式員額薪資	1. 正式員額薪資：按預計進用員額依「全國軍公教人員待遇支給要點」編列職員薪金28,997千元。
加(夜)班費	2. 加(夜)班費：因趕辦具時間性且重要業務之延長工時加班費29千元，醫護人員夜班費480千元，未休假加班費58千元，計567千元。
獎金	3. 獎金：編列績效獎金2,761千元，考績獎金2,909千元，年終獎金2,015千元，計7,685千元。
退休及卹償金	4. 退休及卹償金：編列職員退休及離職金184千元。
福利費	5. 福利費：編列分擔員工保險費1,163千元，其他福利費608千元，計1,771千元。
服務費用	(二) 服務費用：140,171千元
水電費	1. 水電費：依業務及設備運作需要編列3,898千元。
郵電費	2. 郵電費：依業務聯絡需要編列338千元。
旅運費	3. 旅運費：依業務需要編列國內旅費532千元，貨物運費2千元，計534千元。
印刷裝訂及公告費	4. 印刷裝訂及公告費：依業務需要表單編列印刷及裝訂費20千元。
修理保養及保固費	5. 修理保養及保固費：為提升醫療服務品質及改善醫療環境，編列房屋、電腦設備、醫療儀器設備、交通及運輸設備及什項設備等修護費1,814千元。
一般服務費	6. 一般服務費：依業務需要編列外包費1,365千元，計時與計件人員酬金12,173千元，體育活動費47千元，計13,585千元。
專業服務費	7. 專業服務費：依業務需要編列專技人員酬金115,522千元，講課鐘點、稿費、出席審查及查詢費1,470千元，委託檢驗(定)試驗認證費1,624千元，委託考選訓練費586千元，電腦軟體服務費780千元，計119,982千元。
材料及用品費	(三) 材料及用品費：3,894千元
用品消耗	1. 用品消耗：依業務需要編列辦公用品、報章雜誌、服裝、國內外醫學圖書、期刊及其他用品等720千元。
商品及醫療用品	2. 商品及醫療用品：依業務需要編列訓練計畫所需衛材3,174千元。
折舊、折耗及攤銷	(四) 折舊、折耗及攤銷：15,425千元
不動產、廠房及設備折舊	不動產、廠房及設備折舊：依直線法計提折舊15,425千元。
稅捐與規費(強制費)	(五) 稅捐與規費(強制費)：19千元
規費	規費：依業務需要編列各項規費19千元。
會費、捐助、補助、分攤、救助(濟)與交流活動費	(六) 會費、捐助、補助、分攤、救助(濟)與交流活動費：138千元
會費	會費：醫護、醫事技術及藥劑人員參加公會常年會費138千元。

國軍退除役官兵輔導委員會  
屏東榮民總醫院作業基金  
**業務外費用明細表**

中華民國113年度

單位：新臺幣千元

前年度決算數	上年度預算數	科目及業務計畫項目	本年度預算數
28,275	19,964	業務外費用	22,517
28,275	19,964	其他業務外費用	22,517
28,275	19,964	雜項費用	22,517
1,119	2,822	服務費用	3,423
412	2,054	水電費	1,439
9	15	郵電費	46
1		旅運費	14
361	707	修理保養及保固費	1,053
231		一般服務費	750
104	46	專業服務費	121
703	344	材料及用品費	671
703	344	用品消耗	671
185	105	租金與利息	265
60		機器租金	140
125	105	利息	125
145	2,581	折舊、折耗及攤銷	4,515
145	2,581	不動產、廠房及設備折舊	4,515
	25	稅捐與規費（強制費）	
	25	消費與行為稅	
26,123	14,087	其他	13,643
26,123	14,087	其他費用	13,643

註：修理保養及保固費內含勞務承攬人力，其中環境及設備維護保養1人，相關費用408千元。一般服務費內含勞務承攬人力，其中安全維護警衛勤務2人，相關費用750千元。

國軍退除役官兵輔導委員會  
屏東榮民總醫院作業基金  
**業務外費用說明**  
中華民國113年度

科	目	說	明
業務外費用		業務外費用：22,517千元	
其他業務外費用		其他業務外費用：22,517千元	
雜項費用		雜項費用：22,517千元	
服務費用		一、服務費用：3,423千元	
水電費		(一) 水電費：依業務及設備運作、停車場營運等需要編列1,439千元。	
郵電費		(二) 郵電費：依業務聯絡需要編列46千元。	
旅運費		(三) 旅運費：依業務需要編列國內旅費14千元。	
修理保養及保固費		(四) 修理保養及保固費：為提升醫療服務品質及改善醫療環境，編列房屋、交通及運輸設備及什項設備等修護費1,053千元。	
一般服務費		(五) 一般服務費：依業務需要編列外包費750千元。	
專業服務費		(六) 專業服務費：依業務需要編列講課鐘點、稿費、出席審查及查詢費100千元，其他21千元，計121千元。	
材料及用品費		二、材料及用品費：671千元	
用品消耗		用品消耗：依業務需要編列其他各項用品671千元。	
租金與利息		三、租金與利息：265千元	
機器租金		(一) 機器租金：依業務需要編列停車場自動繳費機租金140千元。	
利息		(二) 利息：依業務需要編列停車場設備融資租賃利息費用125千元。	
折舊、折耗及攤銷		四、折舊、折耗及攤銷：4,515千元	
不動產、廠房及設備折舊		不動產、廠房及設備折舊：依直線法計提折舊4,515千元。	
其他		五、其他：13,643千元	
其他費用		其他費用：依業務需要編列各項雜支13,643千元。	

國軍退除役官  
屏東榮民總醫  
固定資產建設

中華民國

項 目	不 動 產					
	土 地	土 地 改 良 物	房 屋 及 建 築	機 械 及 設 備	交 通 及 運 輸 設 備	什 項 設 備
一般建築及設備計畫				72,272	585	2,725
一次性項目				72,272	585	2,725
合 計				72,272	585	2,725

兵輔導委員會  
院作業基金  
改良擴充明細表

113年度

單位：新臺幣千元

及 設 備					投資性 不動產	合 計	說 明
租 資	賃 產	租 賃 權 益 改 良	生 產 性 植 物	其 他			
					75,582	75,582	
					75,582	75,582	
					75,582	75,582	

國軍退除役官  
屏東榮民總醫  
**固定資產建設改良**  
 中華民國

項 目	自 有 資				小 額
	營 運 資 金	出 售 不 適 用 資 產	國 庫 撥 款	其 他	
一般建築及設備計畫	75,582				75,582
一次性項目	75,582				75,582
合 計	75,582				75,582

## 兵輔導委員會

## 院作業基金

## 擴充資金來源明細表

113年度

單位：新臺幣千元

金 計	外 借 資 金				合 計	
	國 內 借 款	國 外 借 款	小 計		金 額	%
%			金 額	%		
100.00					75,582	100.00
100.00					75,582	100.00
100.00					75,582	100.00



## 兵輔導委員會

## 院作業基金

## 計畫預期進度明細表

113年度

單位：新臺幣千元

計畫				預算			
進度起迄年月	資金成本率 (%)	現值報酬率 (%)	收回年限 (年)	本年度		截至本年度累計數	
				金額	占全部計畫 %	金額	占全部計畫 %
113.01-113.12				75,582	100.00	75,582	100.00
				75,582	100.00	75,582	100.00

國軍退除役官兵輔導委員會  
屏東榮民總醫院作業基金  
**資產折舊明細表**

中華民國113年度

單位：新臺幣千元

項 目	不動產、廠房及設備								投資 性 不動 產	其 他	合 計
	土 地 改 良 物	房 屋 及 建 築	機 械 及 設 備	交 通 及 運 輸 設 備	什 項 設 備	租 賃 資 產	租 賃 權 益 改 良	生 產 性 植 物			
前年度決算資產原值		147,653	507,753	18,132	48,542	942				799,783	1,522,805
上年度預計增減資產原值		5,589,576	2,054,665	2,937	32,456						7,679,634
本年度預計增減資產原值			72,272	585	2,725						75,582
本年度(12月底)止資產總額		5,737,229	2,634,690	21,654	83,723	942				799,783	9,278,021
本年度應提折舊額		17,536	313,642	1,214	9,177	146				13,634	355,349
醫療成本		11,162	252,502	967	7,559					10,907	283,097
門診醫療成本		4,283	104,158	294	2,734					3,136	114,605
住院醫療成本		6,774	148,344	673	4,825					7,771	168,387
其他醫療成本		105									105
管理及總務費用		959	38,254	235	804					2,727	42,979
研究發展及訓練費用		1,046	22,886	12	814						24,758
研究發展費用		418	8,582	7	326						9,333
訓練費用		628	14,304	5	488						15,425
業務外費用		4,369				146					4,515
雜項費用		4,369				146					4,515

註：本表其他係代管資產，本年度(12月底)止資產總額不包括土地81,543千元。

國軍退除役官兵輔導委員會  
屏東榮民總醫院作業基金  
**基金數額增減明細表**

中華民國113年度

單位：新臺幣千元

項 目	金 額	說 明
<b>期初基金數額</b>	<b>10,048,979</b>	
加：		
以前年度公積撥充		
賸餘撥充		
以國有財產撥充		
國庫增撥數		
其他		
減：		
填補短絀		
折減基金繳庫		
其他		
<b>期末基金數額</b>	<b>10,048,979</b>	

國軍退除役官兵輔導委員會  
屏東榮民總醫院作業基金  
**無形資產明細表**

中華民國113年度

單位：新臺幣千元

前 決	年 算	度 數	上 預	年 算	度 數	科 目 及 業 務 項 目	本 預	年 算	度 數	說 明
		1,732			6,170	電腦軟體			9,180	
		1,732			6,170	購置電腦軟體費			9,180	依業務需要，編列資訊軟體購置費4,260千元及資訊系統開發費4,920千元，主要係依政府電子採購網之價格及報價單，並參考前次合約金額估算編列。
		1,732			6,170	總計			9,180	

國軍退除役官兵輔導委員會  
屏東榮民總醫院作業基金  
**預計平衡表**

中華民國113年12月31日

單位：新臺幣千元

111年12月31日 實 際 數	科 目	113年12月31日 預 計 數	112年12月31日 預 計 數	比 較 增 減
<b>1,244,275</b>	<b>資產</b>	<b>10,627,237</b>	<b>10,927,413</b>	<b>-300,176</b>
<b>710,558</b>	<b>流動資產</b>	<b>719,024</b>	<b>733,133</b>	<b>-14,109</b>
289,161	現金	245,547	162,961	82,586
252,538	應收款項	337,071	364,966	-27,895
21,057	存貨	32,822	36,522	-3,700
77,045	預付款項	77,827	97,927	-20,100
70,757	短期貸墊款	25,757	70,757	-45,000
<b>192,500</b>	<b>投資、長期應收款、貸墊款及準備金</b>	<b>192,500</b>	<b>192,500</b>	
192,500	非流動金融資產	192,500	192,500	
<b>266,391</b>	<b>不動產、廠房及設備</b>	<b>9,487,901</b>	<b>9,754,034</b>	<b>-266,133</b>
3,039	土地	2,255,539	2,255,539	
138,289	房屋及建築	5,617,459	5,634,995	-17,536
96,781	機械及設備	1,567,621	1,808,991	-241,370
6,360	交通及運輸設備	7,393	8,022	-629
21,186	什項設備	39,445	45,897	-6,452
737	租賃資產	444	590	-146
<b>4,862</b>	<b>無形資產</b>	<b>11,064</b>	<b>6,633</b>	<b>4,431</b>
4,862	無形資產	11,064	6,633	4,431
<b>69,964</b>	<b>其他資產</b>	<b>216,748</b>	<b>241,113</b>	<b>-24,365</b>
36,284	遞延資產	190,503	161,713	28,790
33,680	什項資產	26,245	79,400	-53,155
<b>1,244,275</b>	<b>合 計</b>	<b>10,627,237</b>	<b>10,927,413</b>	<b>-300,176</b>

國軍退除役官兵輔導委員會  
屏東榮民總醫院作業基金  
**預計平衡表**

中華民國113年12月31日

單位：新臺幣千元

111年12月31日 實 際 數	科 目	113年12月31日 預 計 數	112年12月31日 預 計 數	比 較 增 減
<b>680,316</b>	<b>負債</b>	<b>818,442</b>	<b>833,702</b>	<b>-15,260</b>
<b>529,974</b>	<b>流動負債</b>	<b>675,721</b>	<b>643,066</b>	<b>32,655</b>
526,858	應付款項	671,940	639,325	32,615
3,116	預收款項	3,781	3,741	40
<b>719</b>	<b>長期負債</b>	<b>398</b>	<b>548</b>	<b>-150</b>
719	長期債務	398	548	-150
<b>149,623</b>	<b>其他負債</b>	<b>142,323</b>	<b>190,088</b>	<b>-47,765</b>
36,191	遞延負債	37,454	46,129	-8,675
113,432	什項負債	104,869	143,959	-39,090
<b>563,959</b>	<b>淨值</b>	<b>9,808,795</b>	<b>10,093,711</b>	<b>-284,916</b>
<b>156,439</b>	<b>基金</b>	<b>10,048,979</b>	<b>10,048,979</b>	
156,439	基金	10,048,979	10,048,979	
<b>275,411</b>	<b>公積</b>	<b>302,577</b>	<b>288,943</b>	<b>13,634</b>
275,411	資本公積	302,577	288,943	13,634
<b>132,109</b>	<b>累積餘絀</b>	<b>-542,761</b>	<b>-244,211</b>	<b>-298,550</b>
132,109	累積賸餘			
	累積短絀	-542,761	-244,211	-298,550
<b>1,244,275</b>	<b>合 計</b>	<b>10,627,237</b>	<b>10,927,413</b>	<b>-300,176</b>

註：1. 本年度預計數係依行政院主計總處核定應付代管資產由負債科目移列至資產減項科目編製之數；前年度決算數為審定決算數、上年度預計數係就法定預算數按實際業務狀況調整之數額(即原有之調整後預計數)，並配合科目重分類之數。

2. 113年12月31日預計信託代理與保證資產(負債)4,982千元，包括保管品(應付保管品)616千元、保證品(應付保證品)4,366千元。

3. 本年度預計數「什項資產」項下「代管資產」及「應付代管資產」881,326千元及423,325千元，較上年度預計數881,326千元及436,959千元，分別增加0千元及減少13,634千元。

國軍退除役官兵輔導委員會  
屏東榮民總醫院作業基金  
5年來主要營運項目分析表

中華民國113年度

單位：新臺幣千元

年 度 及 項 目	單 位	數 量	單 位 成 本 ( 元 )	預 ( 決 ) 算 數	說 明
本年度預算數					
門診病患醫療	人次	393,550	2,845.12	1,119,697	
住院病患醫療	人日	283,693	4,759.39	1,350,205	
上年度預算數					
門診病患醫療	人次	455,209	2,129.96	969,577	
住院病患醫療	人日	161,037	6,559.41	1,056,308	
前年度決算數					
門診病患醫療	人次	189,950	1,692.81	321,550	
住院病患醫療	人日	72,767	5,847.69	425,519	
110年度決算數					
門診病患醫療	人次	167,590	1,804.18	302,362	
住院病患醫療	人日	80,092	4,836.44	387,360	
109年度決算數					
門診病患醫療	人次	164,847	1,589.65	262,049	
住院病患醫療	人日	82,275	5,502.92	452,753	

國軍退除役官兵輔導委員會  
屏東榮民總醫院作業基金  
**員工人數彙計表**

中華民國113年度

單位：人

科 目	上年度最高可 進用員額數	本 年 度 增 減 (-) 數	本年度最高可 進用員額數	說 明
<b>業務支出部分：</b>	<b>260</b>	<b>-2</b>	<b>258</b>	
<b>專任人員</b>	<b>260</b>	<b>-2</b>	<b>258</b>	
職員	243		243	
技工	3	-1	2	
工友	9	-1	8	
聘用	5		5	
<b>總 計</b>	<b>260</b>	<b>-2</b>	<b>258</b>	

註：1. 預計進用契僱人力1,225人，其中計時與計件人員219人(行政人員)；專技人員1,006人(醫師65人、護理人員680人、其他醫事人員203人、非醫事技術人員58人)。

2. 勞務承攬人力415人(環保廢棄物清理44人、營養膳食勞務21人、環境及設備維護保養152人、照顧服務員60人、醫療行政雜務120人、安全維護警衛勤務18人)。

本頁空白

**國軍退除役官  
屏東榮民總醫  
用人費用**

中華民國

科 目	正式員 額薪資	聘僱人 員薪資	加(夜) 班費	津貼	獎金			
					年終獎金	考績獎金	績效獎金	其他
<b>業務總支出部分：</b>	<b>209,931</b>	<b>1,971</b>	<b>67,469</b>		<b>25,997</b>	<b>25,096</b>	<b>145,758</b>	
<b>醫療成本</b>	<b>160,344</b>	<b>1,971</b>	<b>63,909</b>		<b>20,643</b>	<b>19,366</b>	<b>136,079</b>	
正式人員	160,344		63,909		20,173	19,366	129,263	
聘僱人員		1,971			470		6,816	
<b>其他業務成本</b>	<b>235</b>							
正式人員	235							
<b>管理及總務費用</b>	<b>13,175</b>		<b>2,979</b>		<b>2,921</b>	<b>2,348</b>	<b>1,397</b>	
正式人員	13,175		2,979		2,921	2,348	1,397	
<b>研究發展及訓練費用</b>	<b>36,177</b>		<b>581</b>		<b>2,433</b>	<b>3,382</b>	<b>8,282</b>	
正式人員	36,177		581		2,433	3,382	8,282	
<b>合 計</b>	<b>209,931</b>	<b>1,971</b>	<b>67,469</b>		<b>25,997</b>	<b>25,096</b>	<b>145,758</b>	

註：1. 預計進用契僱人力951,730千元(計時與計件人員酬金117,231千元，專技人員酬金834,499千元)。

2. 勞務承攬281,463千元(環保廢棄物清理48,435千元，營養膳食勞務23,697千元，環境及設備維護保養99,440千元，照顧服務員34,854千元，醫療行政雜務65,944千元，安全維護警衛勤務9,471千元)。

兵輔導委員會  
院作業基金  
彙計表

113年度

單位：新臺幣千元

退休及卹償金		資遣費	福利費				提繳費	合計	兼任人員費用	總計
退休金	卹償金		分擔保險費	傷病醫藥費	提撥福利金	其他				
59,035	4,636		27,597	504		9,851	39	577,884	577,884	
53,119	4,205		23,966	471		8,302	39	492,414	492,414	
53,004	4,205		23,601	471		8,302	39	482,677	482,677	
115			365					9,737	9,737	
								235	235	
								235	235	
5,548	431		1,942	18		648		31,407	31,407	
5,548	431		1,942	18		648		31,407	31,407	
368			1,689	15		901		53,828	53,828	
368			1,689	15		901		53,828	53,828	
<b>59,035</b>	<b>4,636</b>		<b>27,597</b>	<b>504</b>		<b>9,851</b>	<b>39</b>	<b>577,884</b>	<b>577,884</b>	

## 3.獎金編列項目：

- (1) 年終獎金：依據行政院訂頒之軍公教人員年終工作獎金發給注意事項編列，預計發給258人，金額25,997千元。
- (2) 考績獎金：依據96年3月21日總統華總一義字第09600034561號令修正之公務人員考績法編列，預計發給253人，金額25,096千元。
- (3) 績效獎金：依據行政院103年7月30日院授人給字第1030041664號函核定修正之國軍退除役官兵輔導委員會所屬榮民總醫院經營績效獎金核發要點編列，預計發給258人，金額145,758千元。

**國軍退除役官  
屏東榮民總醫  
各項費用**  
中華民國

前 年 度 決 算 數	上 年 度 預 算 數	科 目	本 年		
			合 計	醫 療	
				門 診	住 院
<b>248,425</b>	<b>680,532</b>	<b>用人費用</b>	<b>577,884</b>	<b>210,831</b>	<b>281,043</b>
84,328	307,296	正式員額薪資	209,931	65,674	94,224
126	4,538	聘僱及兼職人員薪資	1,971		1,971
10,566	40,910	加(夜)班費	67,469	30,784	33,125
88,139	191,687	獎金	196,851	75,736	100,258
41,723	77,167	退休及卹償金	63,671	25,647	31,677
23,507	58,896	福利費	37,952	12,975	19,764
38	38	提繳費	39	15	24
<b>334,290</b>	<b>781,821</b>	<b>服務費用</b>	<b>1,426,081</b>	<b>452,928</b>	<b>667,400</b>
18,744	62,277	水電費	80,436	25,879	38,645
2,780	4,668	郵電費	4,790	771	1,179
953	1,587	旅運費	1,988	699	222
645	2,149	印刷裝訂及公告費	2,869	2,588	40
15,705	49,450	修理保養及保固費	65,575	20,937	33,103
318	2,159	保險費	1,374	516	754
107,928	255,394	一般服務費	382,848	110,605	188,284
186,085	402,075	專業服務費	884,139	290,933	405,173
931	1,862	公關慰勞費	1,862		
200	200	推展費	200		
<b>238,333</b>	<b>510,816</b>	<b>材料及用品費</b>	<b>570,099</b>	<b>330,437</b>	<b>214,951</b>
520	2,082	使用材料費	1,770	972	782
25,421	23,120	用品消耗	34,300	7,884	9,655
212,392	485,614	商品及醫療用品	534,029	321,581	204,514
<b>5,600</b>	<b>6,554</b>	<b>租金與利息</b>	<b>15,889</b>	<b>5,589</b>	<b>8,608</b>
6		地租及水租			
3,619	2,519	機器租金	11,865	1,964	8,460
1,777	3,270	交通及運輸設備租金	3,627	3,491	136

兵輔導委員會  
院作業基金  
彙計表

113年度

單位：新臺幣千元

度		預		算			數
成		其 他 業 務 成 本	管 理 及 總 務 費 用	研 究 發 展 及 訓 練 費 用			其 他 業 務 外 用 費
其 他	合 計			研 究 發 展	訓 練	合 計	
540	492,414	235	31,407	14,624	39,204	53,828	
446	160,344	235	13,175	7,180	28,997	36,177	
	1,971						
	63,909		2,979	14	567	581	
94	176,088		6,666	6,412	7,685	14,097	
	57,324		5,979	184	184	368	
	32,739		2,608	834	1,771	2,605	
	39						
24,795	1,145,123	1,370	82,949	53,045	140,171	193,216	3,423
	64,524		5,428	5,147	3,898	9,045	1,439
	1,950		1,910	546	338	884	46
	921		477	42	534	576	14
	2,628		171	50	20	70	
	54,040	152	7,746	770	1,814	2,584	1,053
	1,270		104				
24,094	322,983		22,645	22,885	13,585	36,470	750
701	696,807	1,218	42,406	23,605	119,982	143,587	121
			1,862				
			200				
9,797	555,185	1,241	2,934	6,174	3,894	10,068	671
	1,754		16				
9,797	27,336	1,241	2,918	1,414	720	2,134	671
	526,095			4,760	3,174	7,934	
	14,197		1,427				265
	10,424		1,301				140
	3,627						

國軍退除役官  
屏東榮民總醫  
**各項費用**  
中華民國

前 年 度 決 算 數	上 年 度 預 算 數	科 目	本 年		
			合 計	醫 療	
				門 診	住 院
72	660	什項設備租金	272	134	12
125	105	利息	125		
<b>53,682</b>	<b>473,116</b>	<b>折舊、折耗及攤銷</b>	<b>371,308</b>	<b>117,316</b>	<b>175,409</b>
33,284	444,493	不動產、廠房及設備折舊	341,715	111,469	160,616
13,634	13,532	其他折舊性資產折舊	13,634	3,136	7,771
6,765	15,091	攤銷	15,959	2,711	7,022
<b>783</b>	<b>1,790</b>	<b>稅捐與規費（強制費）</b>	<b>1,628</b>	<b>815</b>	<b>504</b>
384	1,510	消費與行為稅	965	590	200
399	280	規費	663	225	304
<b>1,255</b>	<b>2,441</b>	<b>會費、捐助、補助、分攤、救助（ 濟）與交流活動費</b>	<b>3,783</b>	<b>1,531</b>	<b>1,925</b>
1,255	2,441	會費	3,783	1,531	1,925
<b>370</b>	<b>1,319</b>	<b>短絀、賠償與保險給付</b>	<b>615</b>	<b>250</b>	<b>365</b>
370	1,319	各項短絀	615	250	365
<b>26,123</b>	<b>14,551</b>	<b>其他</b>	<b>13,643</b>		
26,123	14,551	其他費用	13,643		
<b>908,861</b>	<b>2,472,940</b>	<b>合 計</b>	<b>2,980,930</b>	<b>1,119,697</b>	<b>1,350,205</b>

註：本年度公共關係費1,554千元、員工慰勞費308千元。

兵輔導委員會  
院作業基金  
彙計表

113年度

單位：新臺幣千元

度		預			算			數
成		其 業 務 成 本	他 本 成 本	管 理 及 總 務 費 用	研 究 發 展 及 訓 練 費 用			其 他 業 務 外 費 用
其 他	合 計				研 究 發 展	訓 練	合 計	
	146			126				125
105	292,830			49,205	9,333	15,425	24,758	4,515
105	272,190			40,252	9,333	15,425	24,758	4,515
	10,907			2,727				
	9,733			6,226				
	1,319			290		19	19	
	790			175				
	529			115		19	19	
	3,456			189		138	138	
	3,456			189		138	138	
	615							
	615							
								13,643
								13,643
35,237	2,505,139	2,846		168,401	83,176	198,851	282,027	22,517

國軍退除役官兵輔導委員會  
屏東榮民總醫院作業基金  
**增購及汰舊換新管理用公務車輛明細表**

中華民國113年度

單位：新臺幣千元

項目	單位	增購部分		汰舊換新部分		合計		說明
		數量	金額	數量	金額	數量	金額	

註：1. 管理用車輛：本年度無增購或汰舊換新，管理用車輛計有一般公務轎車2輛，21人座大客車1輛，8-9人座小客車2輛，8人座小客貨兩用車2輛。

2. 其他車輛：本年度無增購或汰舊換新，其他車輛計有救護車2輛。