

中華民國 112 年度

高雄市總預算案

高雄市政府衛生局主管

高雄市立各醫療院(所)醫療藥品基金

高雄市立聯合醫院醫療藥品基金

附屬單位預算分預算

(非營業部分)

高雄市立聯合醫院編

高雄市立聯合醫院
高雄市立聯合醫院醫療藥品基金

目次

中華民國 112 年度

一、業務計畫及預算說明	3-1
二、預算主要表	
(一)、收支餘絀預計表	3-10
(二)、餘絀撥補預計表	3-12
(三)、現金流量預計表	3-13
三、預算明細表	
(一)、醫療收入明細表	3-15
(二)、其他業務收入明細表	3-16
(三)、業務外收入明細表	3-17
(四)、醫療成本明細表及說明	3-18
(五)、管理及總務費用明細表及說明	3-48
(六)、研究發展及訓練費用明細表及說明	3-54
(七)、其他業務費用明細表及說明	3-59
(八)、業務外費用明細表及說明	3-62
(九)、固定資產建設改良擴充明細表	3-64
(十)、固定資產建設改良擴充資金來源明細表	3-69
(十一)、固定資產建設改良擴充計畫預期進度明細表	3-71
(十二)、資產折舊明細表	3-73
(十三)、資產報廢明細表	3-74
(十四)、基金數額增減明細表	3-75
(十五)、無形資產明細表	3-76
四、預算參考表	
(一)、預計平衡表	3-77

高雄市立聯合醫院
高雄市立聯合醫院醫療藥品基金

目次

中華民國 112 年度

(二)、5 年來主要營運項目分析表	3-80
(三)、員工人數彙計表	3-81
(四)、用人費用彙計表	3-82
(五)、各項費用彙計表	3-84
(六)、車輛明細表	3-92

高雄市立聯合醫院
高雄市立聯合醫院醫療藥品基金
業務計畫及預算說明
中華民國 112 年度

壹、基金概況

一、設立宗旨：

本院於 92 年由原高雄市立大同、婦幼合併成立為高雄市立聯合醫院；98 年進行組織變革將大同院區以 ROT 方式民營化。本院為提供市民優質之醫療照護，並肩負公共衛生保健與社會服務責任，以「健康促進、全人服務」為組織宗旨，積極努力成為「服務品質最好的健康促進醫院」乃本院全體同仁共同努力之願景，全院同仁亦本著「敦親睦鄰、照顧好厝邊」的信念與態度，希望藉由醫療團隊合作，提升醫療品質，確保病人安全，具體落實醫院宗旨與目標，提供社區市民優質的醫療照護與全人關懷，以守護廣大市民的生命與健康。

二、組織概況：

本院置院長 1 人，綜理院務並指揮監督所屬員工；置副院長二人，襄理院務。院長及副院長一人由相當級別之醫事人員兼任。醫院設科及室，醫療業務部門計一般內科、一般外科等 42 科，管理及行政部門計 10 室，1 中心。

三、基金歸類及屬性：

本基金為預算法第 4 條第 1 項第 2 款所定，凡付出仍可收回，而非用於營業之作業基金，並編製附屬單位預算。

貳、前年度及上年度已過期間預算執行情形（前年度決算結果及上年度預算截至 111 年 6 月 30 日止執行情形）

一、前(110)年度決算結果：

- (一)業務收入：決算數 16 億 4,021 萬 7 千元，較預算數 15 億 8,065 萬 6 千元，增加 5,956 萬 1 千元，約 3.77%，主要係因新冠肺炎疫情影響 PCR 檢驗案件增加及因疫情預估 110 年度健保核刪率調低，致折讓數較預算低所致。
- (二)業務成本與費用：決算數 16 億 2,881 萬元，較預算數 15 億 3,617 萬 8 千元，增加 9,263 萬 2 千元，約 6.03%，主要係醫療成本增加所致。
- (三)業務外收入：決算數 3,650 萬 6 千元，較預算數 834 萬 3 千元，增加 2,816 萬 3 千元，約 337.57%，主要係轉列 107-108 年度溢提備抵醫療折讓所致。
- (四)業務外費用：決算數 2,885 萬 9 千元，較預算數 708 萬 9 千元，增加 2,177 萬元，約 307.09%，主要係轉列 107-108 年度備抵醫療折讓溢提數，並相對轉回 80%應付獎勵金所致。
- (五)收支賸餘：決算數 1,905 萬 4 千元，較預算數賸餘 4,573 萬 2 千元，減少 2,667 萬 8 千元，約 58.33%，主要係依高雄市政府衛生局 110 年 9 月 13 日高市衛醫字第 11039748900 號函調整 110 年 1-10 月獎勵金提撥總額為該年度事業收支(不含事業外收支)總餘數 95%，致績效獎金較預期高。
- (六)固定資產之建設改良與擴充：決算數 5 億 5,143 萬 5 千元，較預算數 5 億 9,185 萬 3 千元，減少 4,041 萬 8 千元，約 6.83%，主要係醫療大樓與露臺防水層整修工程、供應室滅菌鍋及週邊設備空間整建案、貫流式鍋爐 2 台及周邊設備採購案及醫療儀器設備等未完成所致。

高雄市立聯合醫院
高雄市立聯合醫院醫療藥品基金
業務計畫及預算說明
中華民國 112 年度

二、上(111)年度截至 6 月底止預算執行情形：

- (一)業務收入：預計業務收入 7 億 9,911 萬 1 千元，實際業務收入 8 億 6,947 萬 7 千元，較預計數增加 7,036 萬 6 千元，約 8.81%。
- (二)業務成本與費用：預計業務成本與費用 7 億 7,773 萬 5 千元，實際業務成本與費用 8 億 2,802 萬 3 千元，較預計數增加 5,028 萬 8 千元，約 6.47%。
- (三)業務外收入：預計業務外收入 449 萬 4 千元，實際業務外收入 510 萬 5 千元，較預計數增加 61 萬 1 千元，約 13.60%，主要係受贈收入及雜項收入較預期高所致。
- (四)業務外費用：預計業務外費用 402 萬 8 千元，實際業務外費用 292 萬 1 千元，較預計數減少 110 萬 7 千元，約 27.49%，主要係財產交易短絀低於預期所致。
- (五)收支賸餘：預計賸餘 2,184 萬 2 千元，實際賸餘 4,363 萬 9 千元，較預計數增加 2,179 萬 7 千元，賸餘增加約 99.79%，主要係因 COVID-19 代檢收入超出預期所致。
- (六)固定資產之建設改良與擴充：預計數 2,346 萬 1 千元，實際數 746 萬 4 千元，較預計數減少 1,599 萬 7 千元，約 68.19%，主要係貫流式鍋爐 2 台及週邊設備採購案、汰換護理行動電腦待核銷；個人電腦設備待驗收；手術室骨科手術床、進階高解析電子式胃鏡、生理監視器已決標待交貨等原因所致。

參、業務計畫

一、營運計畫：

- (一)本年度業務收入預計 16 億 3,173 萬 9 千元，業務成本與費用 15 億 8,214 萬 4 千元，業務外收入 854 萬 4 千元，業務外費用 837 萬 4 千元，本期賸餘 4,976 萬 5 千元。
- (二)預計門診量 40 萬 6,274 人次，住院病患 6 萬 9,960 人日，衛生保健 4 萬 7,900 人次。
- (三)本院組織變革後總病床數 390 床，並設急診、加護病房、觀察室及開刀房、X 光檢查、血液透析、胃鏡檢查、腦波檢查、超音波檢查等服務單位，病床使用率視門、急診病患逐年增加。深耕社區提供精準醫療保健服務，建構全方位醫療照護網絡，推動特色醫療及品質改善活動並提升醫院復原力，順應內外部環境變化及爭取擴建院區和精進醫院智慧化便民服務，全面實施電子病歷，落實醫療服務無紙化，以提供社區民眾優質之醫療服務並滿足後疫情時代醫療服務需求。

二、固定資產之建設、改良、擴充與其資金來源及其投資計畫之成本效益分析：

本年度固定資產之建設、改良、擴充預算總額計 1 億 7,727 萬 2 千元，包含不動產、廠房及設備 1 億 7,727 萬 2 千元，內容說明如下：

- (一)本年度預算總額 1 億 7,727 萬 2 千元：
 - 1、專案計畫部分編列 4,873 萬 5 千元，為繼續計畫，係編列房屋及建築 4,873 萬 5 千元。
 - 2、一般建築及設備計畫部分編列 1 億 2,853 萬 7 千元，均為一次性項目，編列機械及設備 1 億 903 萬 7 千元，什項設備 1,950 萬元。
- (二)資金來源 1 億 7,727 萬 2 千元：
 - 1、專案計畫部分：4,873 萬 5 千元，以自有資金支應，其中 2,433 萬元由營運資金支應，2,440 萬 5 千元由公庫撥款支應。

高雄市立聯合醫院
高雄市立聯合醫院醫療藥品基金
業務計畫及預算說明
 中華民國 112 年度

2、一般建築及設備計畫部分：1 億 2,853 萬 7 千元，以自有資金支應。

(三)固定資產建設改良擴充及其資金來源圖表：詳圖一。

(四)專案計畫：

1、高雄市立聯合醫院出入動線及診間調整裝修工程計畫

(1)計畫目的：因應輕軌路線美術館路段建置，配合調整大門及急診出入動線暨門診區規劃，並增設北側大廳，期待配合輕軌完工，能提供市民嶄新就醫環境及優質之醫療照護及關懷，以守護廣大市民的生命及健康。

(2)計畫內容：因輕軌二階工程復工，其中 C22 站站體緊臨本院大門出入口，輕軌軌道亦僅距離本院 6M，將影響本院大門與急診之出入動線，爰規劃進行改建工程並分為兩階段進行。一階工程為醫院出入動線及急診調整裝修工程，主要為因應輕軌施工圍籬，建立臨時大門的出入便道與急診出入口的轉向工程；二階工程為醫院北側大廳新建工程，工程預定地位於院區現址北側之停車場用地。本院現有的基地面積為 21,578.73 m²，北側大廳預定之增建面積為 1,713.45 m²，增建後未來合計用地面積約為 6,828.53 m²。

(3)計畫期間：自 109 年 11 月起至 114 年 1 月止，共計 4 年 2 個月。

(4)計畫投資總額及資金來源：2 億 5,867 萬 2 千元，捷運建設基金支應 1 億 881 萬元，餘以自有資金支應。

單位：新台幣千元

年度	預算數	資金來源			
		自有資金		外借資金	
		項目	金額	項目	金額
110	16,000 (捷運建設基金)				
111	37,585 (捷運建設基金)				
112	103,960 (捷運建設基金 支應 55,225)	公庫撥款	24,405		
		營運資金	24,330		
113~	101,127	公庫撥款	30,000		
114		營運資金	71,127		
合計	258,672		149,862		

(5)效益分析：本計畫完成後，預期能創造嶄新就醫環境，提升醫療服務量能並結合綠能及高科技智慧建築設計，扭轉公辦公營市立醫院老舊形象，提升民眾就醫滿意度。

肆、預算概要

一、業務收支及餘絀之預計：

(一)本年度業務收入 16 億 3,173 萬 9 千元，較上年度預算數 15 億 9,823 萬 3 千元，增加 3,350 萬 6 千元，約 2.1%，主要係門診及住院醫療收入增加所致。

高雄市立聯合醫院
高雄市立聯合醫院醫療藥品基金
業務計畫及預算說明
中華民國 112 年度

- (二)本年度業務成本與費用 15 億 8,214 萬 4 千元，較上年度預算數 15 億 5,319 萬元，增加 2,895 萬 4 千元，約 1.86%，主要係醫療成本支出增加所致。
- (三)本年度業務外收入 854 萬 4 千元，較上年度預算數 900 萬 2 千元，減少 45 萬 8 千元，約 5.09%，主要係雜項收入減少所致。
- (四)本年度業務外費用 837 萬 4 千元，較上年度預算數 809 萬 7 千元，增加 27 萬 7 千元，約 3.42%，主要係財產交易短絀增加所致。
- (五)收支相抵後，預計賸餘 4,976 萬 5 千元，較上年度預算數賸餘 4,594 萬 8 千元，賸餘增加 381 萬 7 千元，約 8.31%。
- (六)本年度及最近 5 年收入、成本與費用及賸餘圖表：圖二、三。

二、餘絀撥補之預計：

- (一)前期未分配賸餘 2 億 982 萬 1 千元，本期賸餘 4,976 萬 5 千元，合計 2 億 5,958 萬 6 千元，提存特別公積 2,433 萬元。
- (二)經以上分配後，本年度未分配賸餘計 2 億 3,525 萬 6 千元。

三、現金流量之預計：

- (一)預計業務活動之淨現金流入 2 億 6,173 萬 6 千元，包括：
 - 1、本期賸餘 4,976 萬 5 千元。
 - 2、調整項目 2 億 1,197 萬 1 千元：(1)提存呆帳、醫療折讓及評價短絀 9,415 萬元，(2)折舊、減損及折耗 8,721 萬 5 千元，(3)攤銷 436 萬 8 千元，(4)處理資產短絀 535 萬 7 千元，(5)其他淨減 155 萬 2 千元(6)流動資產淨減 1 億 4,712 萬 3 千元，(7)流動負債淨減 1 億 2,469 萬元。
- (二)投資活動之淨現金流出 1 億 8,075 萬 2 千元，其中現金流入 50 千元係減少其他資產；現金流出 1 億 8,080 萬 2 千元係增加不動產、廠房及設備 1 億 7,727 萬 2 千元、無形資產 286 萬 5 千元及其他資產 66 萬 5 千元。
- (三)籌資活動之淨現金流出 7,956 萬 1 千元，其中現金流入 2,750 萬 5 千元係增加其他負債 310 萬元及基金 2,440 萬 5 千元；現金流出係減少其他負債 1 億 706 萬 6 千元。
- (四)預計本期現金及約當現金淨增 142 萬 3 千元。
- (五)期初現金及約當現金 2 億 8,434 萬 6 千元。
- (六)預計期末現金及約當現金 2 億 8,576 萬 9 千元。

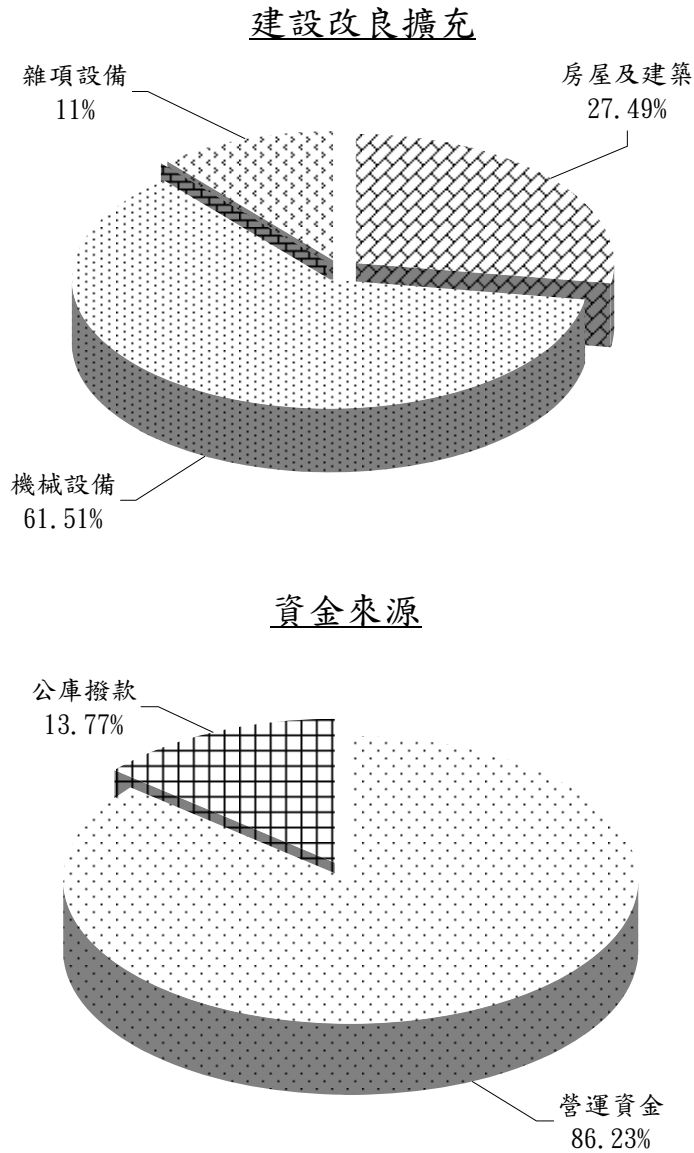
伍、其他

- 1. 依據市府 102 年 6 月 17 日高市府人力字第 10230607100 號函：人力管控方式採行用人費用率；並依據市府 108 年 12 月 2 日高市府人力字第 10831066200 號函續辦。
- 2. 高雄市立聯合醫院出入動線及診間調整裝修工程計畫總經費 2 億 5,867 萬 2 千元，由市府捷運建設基金支應 1 億 881 萬元、衛生局增撥本院基金 5,440 萬 5 千元及醫療藥品基金 9,545 萬 7 千元。112 年經費編列 4,873 萬 5 千元，由衛生局增撥本院基金 2,440 萬 5 千元及本院之累積賸餘提存特別公積支應 2,433 萬元。113-114 年由衛生局增撥本院基金 3,000 萬元及本院之累積賸餘提存特別公積支應 7,112 萬 7 千元。

高雄市立聯合醫院
高雄市立聯合醫院醫療藥品基金
業務計畫及預算說明
 中華民國112年度

圖一

112年度固定資產建設改良擴充及資金來源



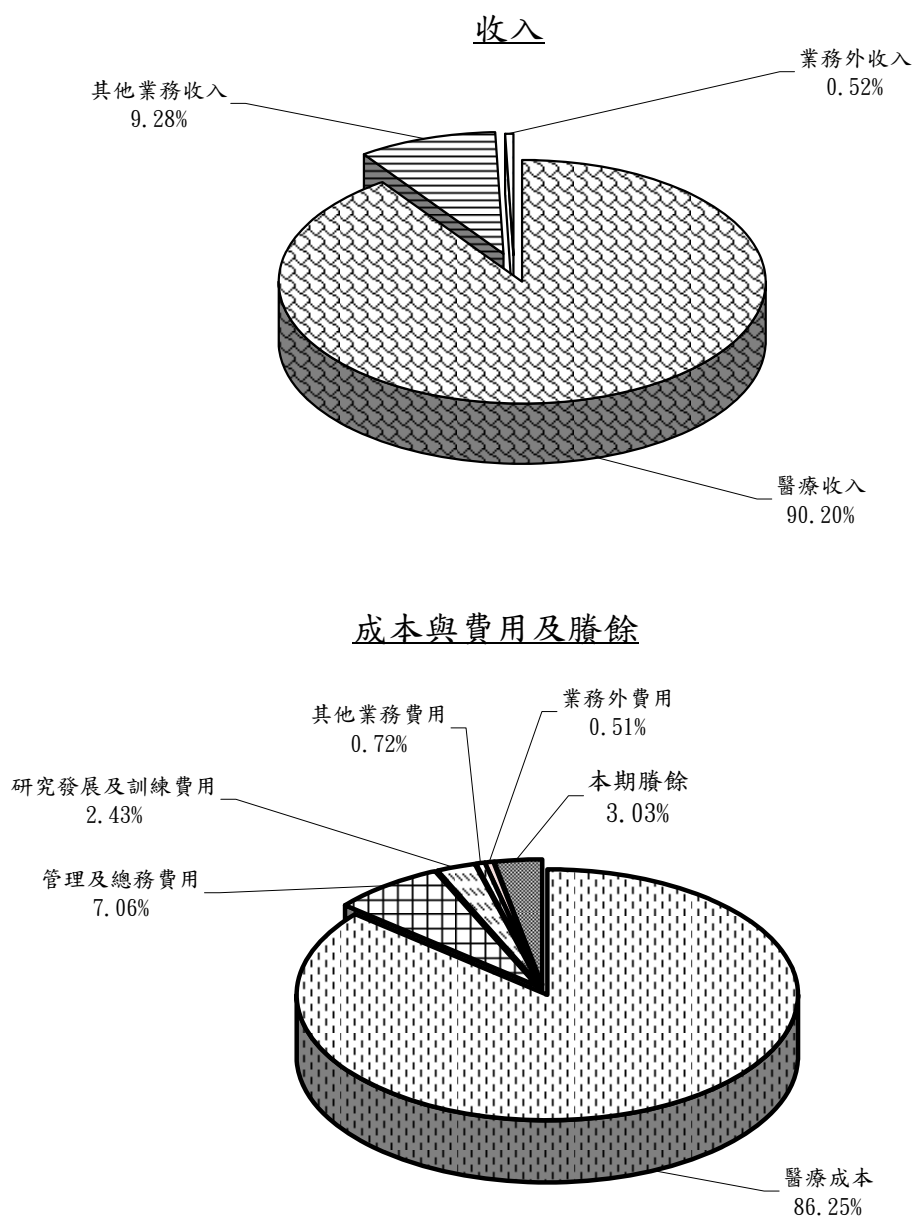
單位：新台幣千元

建設改良擴充	112年度預算	資金來源	112年度預算
(一)不動產、廠房及設備	177,272	營運資金	152,867
土地	-	公庫撥款	24,405
房屋及建築	48,735		
機械設備	109,037		
交通及運輸設備	-		
雜項設備	19,500		
(二)投資性不動產	-		
合 計	177,272	合 計	177,272

高雄市立聯合醫院
高雄市立聯合醫院醫療藥品基金
業務計畫及預算說明
 中華民國112年度

圖二

112年度收入、成本與費用及賸餘



單位：新台幣千元

收入	112年度預算	成本與費用及賸餘	112年度預算
業務收入	1,631,739	業務成本與費用	1,582,144
醫療收入	1,479,563	醫療成本	1,414,702
其他業務收入	152,176	管理及總務費用	115,778
業務外收入	8,544	研究發展及訓練費用	39,842
		其他業務費用	11,822
		業務外費用	8,374
		本期賸餘	49,765
收入總額	1,640,283	成本、費用及賸餘總額	1,640,283

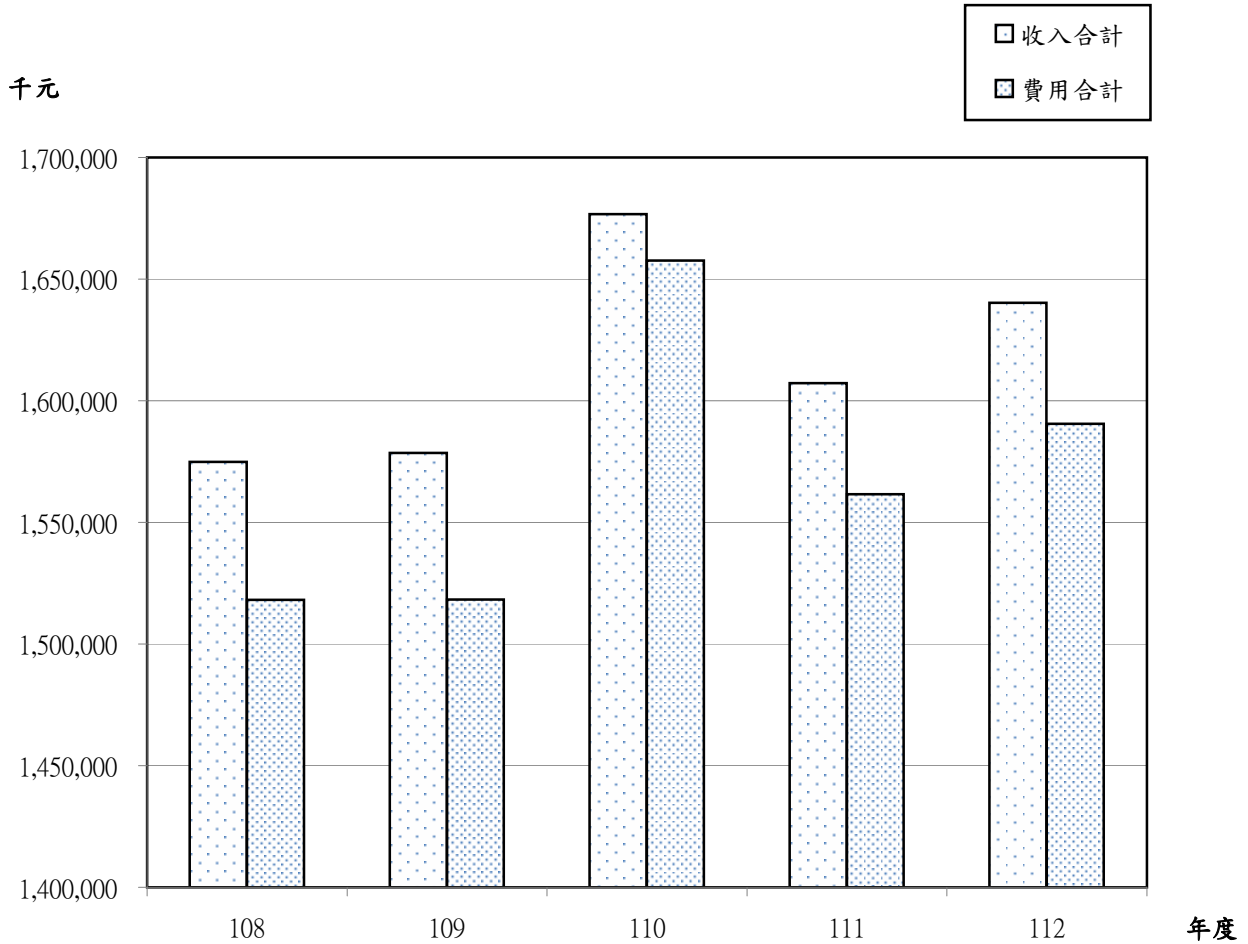
高雄市立聯合醫院
 高雄市立聯合醫院醫療藥品基金

業務計畫及預算說明

中華民國112年度

圖三

最近五年收入與費用



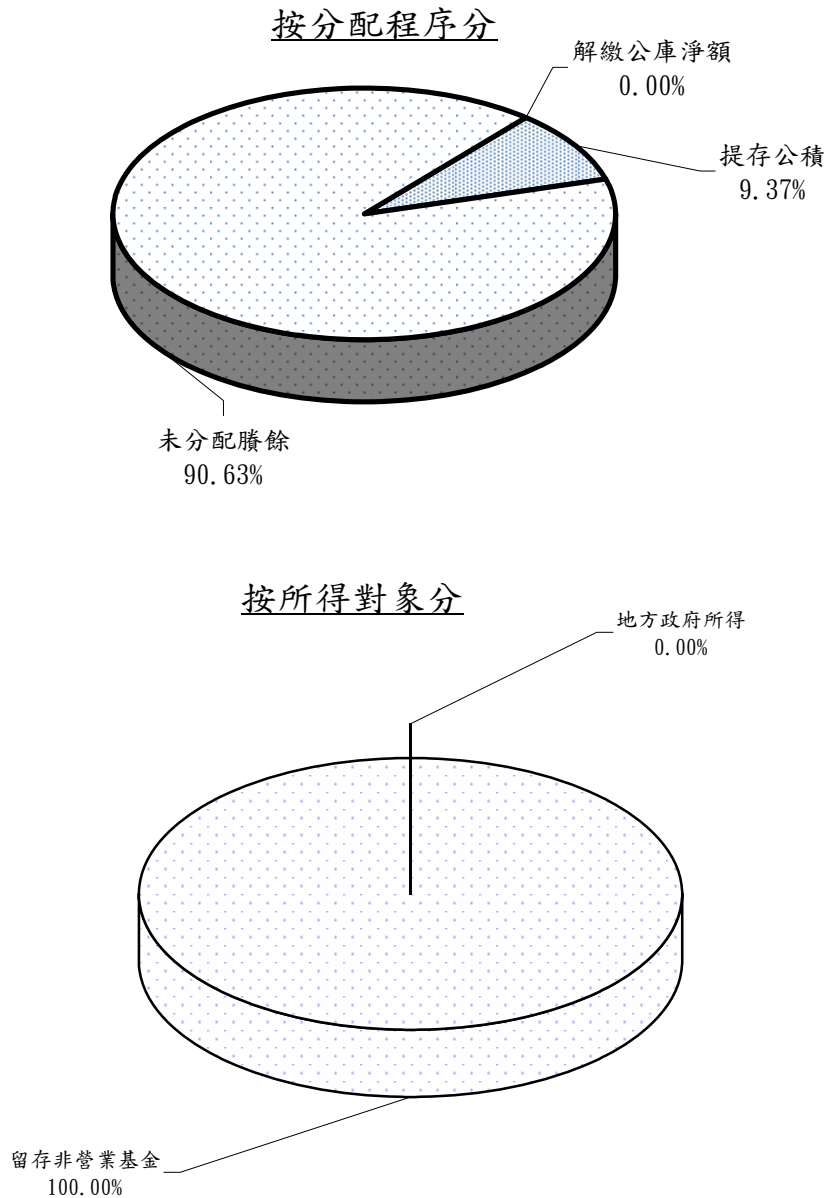
單位：新台幣千元

年度 項目	108年度決算	109年度決算	110年度決算	111年度預算	112年度預算
收入	1,574,852	1,578,571	1,676,723	1,607,235	1,640,283
業務收入	1,552,899	1,555,546	1,640,217	1,598,233	1,631,739
業務外收入	21,953	23,025	36,506	9,002	8,544
收入合計	1,574,852	1,578,571	1,676,723	1,607,235	1,640,283
費用	1,518,138	1,518,315	1,657,669	1,561,287	1,590,518
業務成本與費用	1,499,484	1,510,376	1,628,810	1,553,190	1,582,144
業務外費用	18,654	7,939	28,859	8,097	8,374
費用合計	1,518,138	1,518,315	1,657,669	1,561,287	1,590,518
本期賸餘	56,713	60,256	19,054	45,948	49,765

高雄市立聯合醫院
高雄市立聯合醫院醫療藥品基金
業務計畫及預算說明
 中華民國112年度

圖四

112年度賸餘分配



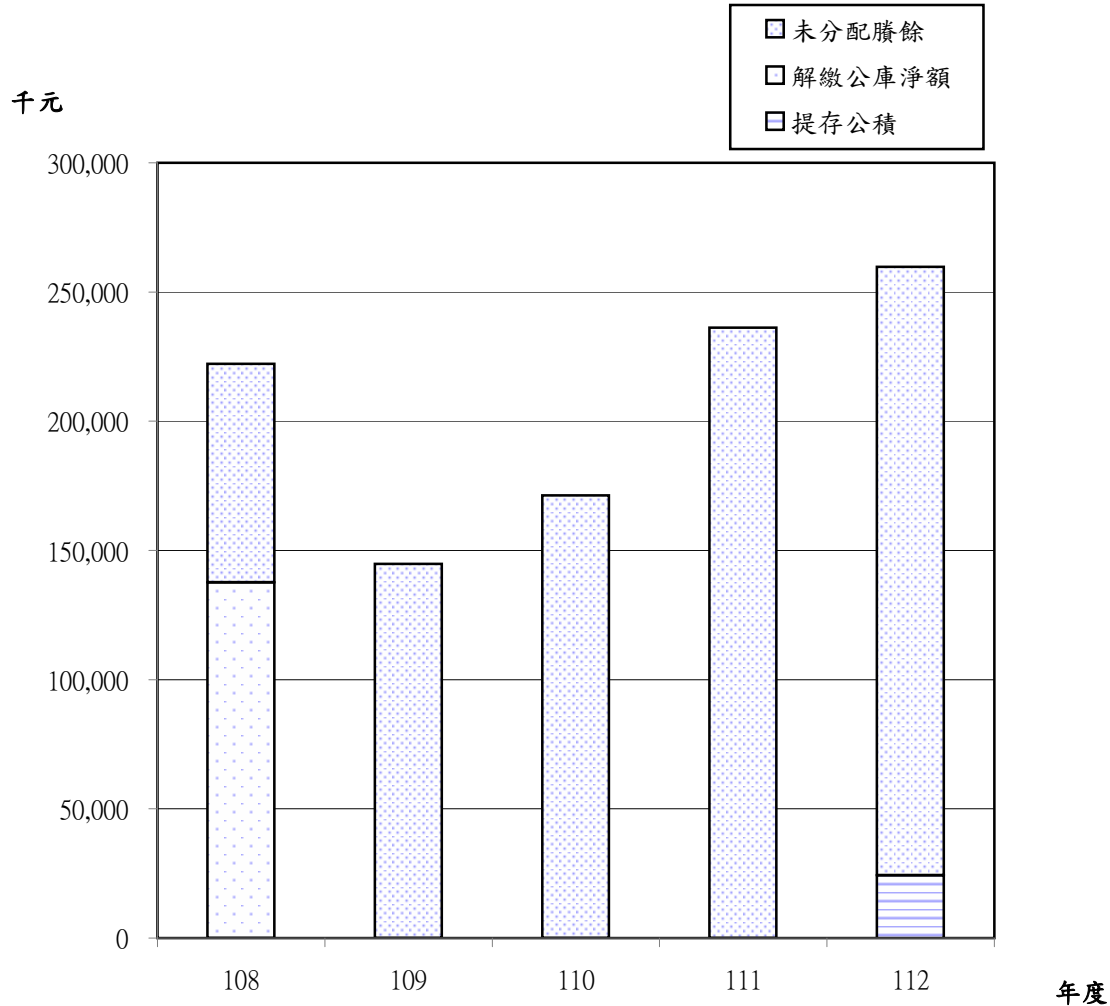
單位：新台幣千元

按分配程序分	112年度預算	按所得對象分	112年度預算
提存公積	24,330	留存非營業基金	259,586
未分配賸餘	235,256	地方政府所得	-
解繳公庫淨額	-		
合 計	259,586	合 計	259,586

高雄市立聯合醫院
 高雄市立聯合醫院醫療藥品基金
 業務計畫及預算說明
 中華民國112年度

圖五

最近五年賸餘分配



單位：新台幣千元

年度 項目	108年度決算	109年度決算	110年度決算	111年度預算	112年度預算
賸餘分配	222,223	144,819	163,873	236,499	259,586
提存公積		-	-	-	24,330
解繳公庫淨額	137,660	-	-	-	-
未分配賸餘	84,563	144,819	163,873	236,499	235,256
合計	222,223	144,819	163,873	236,499	259,586

高雄市立聯合醫院
 高雄市立聯合醫院醫療藥品基金

收支餘絀預計表

中華民國112年度

單位：新臺幣千元

前年度決算數		科 目	本年度預算數		上年度預算數		比較增減 (-)	
金 額	%		金 額	%	金 額	%	金 額	%
1,640,217	100.00	業務收入	1,631,739	100.00	1,598,233	100.00	33,506	2.10
1,448,552	88.31	醫療收入	1,479,563	90.67	1,444,306	90.37	35,257	2.44
894,890	54.56	門診醫療收入	926,085	56.75	911,299	57.02	14,786	1.62
531,944	32.43	住院醫療收入	593,961	36.40	574,403	35.94	19,558	3.40
47,995	2.93	衛生保健收入	56,100	3.44	55,000	3.44	1,100	2.00
53,728	3.28	其他醫療收入	1,100	0.07	112	0.01	988	882.14
-75,199	-4.58	醫療折讓	-93,483	-5.73	-92,708	-5.80	-775	0.84
-4,806	-0.29	醫療優待免費	-4,200	-0.26	-3,800	-0.24	-400	10.53
191,665	11.69	其他業務收入	152,176	9.33	153,927	9.63	-1,751	1.14
150,091	9.15	其他補助收入	149,176	9.14	149,427	9.35	-251	0.17
41,574	2.53	雜項業務收入	3,000	0.18	4,500	0.28	-1,500	33.33
1,628,810	99.30	業務成本與費用	1,582,144	96.96	1,553,190	97.18	28,954	1.86
1,478,291	90.13	醫療成本	1,414,702	86.70	1,390,476	87.00	24,226	1.74
862,608	52.59	門診醫療成本	857,101	52.53	801,407	50.14	55,694	6.95
600,448	36.61	住院醫療成本	540,813	33.14	576,313	36.06	-35,500	6.16
15,236	0.93	衛生保健成本	16,788	1.03	12,756	0.80	4,032	31.61
112,429	6.85	管理及總務費用	115,778	7.10	116,842	7.31	-1,064	0.91
112,429	6.85	管理費用及總務費用	115,778	7.10	116,842	7.31	-1,064	0.91
34,691	2.12	研究發展及訓練費用	39,842	2.44	37,988	2.38	1,854	4.88
31,600	1.93	研究發展費用	34,722	2.13	32,865	2.06	1,857	5.65
3,091	0.19	訓練費用	5,120	0.31	5,123	0.32	-3	0.06
3,399	0.21	其他業務費用	11,822	0.72	7,884	0.49	3,938	49.95
3,399	0.21	雜項業務費用	11,822	0.72	7,884	0.49	3,938	49.95
11,407	0.70	業務賸餘(短絀)	49,595	3.04	45,043	2.82	4,552	10.11
36,506	2.23	業務外收入	8,544	0.52	9,002	0.56	-458	5.09
27		財務收入	36		72		-36	50.00
27		利息收入	36		72		-36	50.00
36,480	2.22	其他業務外收入	8,508	0.52	8,930	0.56	-422	4.73
896	0.05	財產交易賸餘						
2,909	0.18	資產使用及權利金收入	3,000	0.18	3,000	0.19		

高雄市立聯合醫院
 高雄市立聯合醫院醫療藥品基金

收支餘絀預計表

中華民國112年度

單位：新臺幣千元

前年度決算數		科 目	本年度預算數		上年度預算數		比較增減 (-)	
金 額	%		金 額	%	金 額	%	金 額	%
286	0.02	違規罰款收入	1,000	0.06	1,000	0.06		
576	0.04	受贈收入	100	0.01			100	
31,812	1.94	雜項收入	4,408	0.27	4,930	0.31	-522	10.59
28,859	1.76	業務外費用	8,374	0.51	8,097	0.51	277	3.42
28,859	1.76	其他業務外費用	8,374	0.51	8,097	0.51	277	3.42
4,260	0.26	財產交易短絀	5,357	0.33	5,134	0.32	223	4.34
24,599	1.50	雜項費用	3,017	0.18	2,963	0.19	54	1.82
7,647	0.47	業務外賸餘(短絀)	170	0.01	905	0.06	-735	81.22
19,054	1.16	本期賸餘(短絀)	49,765	3.05	45,948	2.87	3,817	8.31

註：百分比及前年度決算數細數之和與總數或略有出入，係四捨五入關係，以下各表同。

高雄市立聯合醫院
 高雄市立聯合醫院醫療藥品基金

餘絀撥補預計表

中華民國112年度

單位：新臺幣千元

上年度預算數		項 目	本年度預算數		說 明
金 額	%		金 額	%	
236,499	100.00	賸餘之部	259,586	100.00	
45,948	19.43	本期賸餘	49,765	19.17	
190,551	80.57	前期未分配賸餘	209,821	80.83	
-	-	分配之部	24,330	9.37	
-	-	提存公積	24,330	9.37	
236,499	100.00	未分配賸餘	235,256	90.63	
-	-	短絀之部	-	-	
-	-	填補之部	-	-	
-	-	待填補之短絀	-	-	

高雄市立聯合醫院
高雄市立聯合醫院醫療藥品基金

現金流量預計表

中華民國112年度

單位：新臺幣千元

項 目	預 算 數	說 明
業務活動之現金流量		
本期賸餘（短絀）	49,765	
利息股利之調整	-36	
利息收入	-36	
未計利息股利之本期賸餘（短絀）	49,729	
調整項目	211,971	
提存呆帳、醫療折讓及評價短絀	94,150	
折舊、減損及折耗	87,215	
攤銷	4,368	
處理資產短絀（賸餘）	5,357	
其他	-1,552	遞延收入隨折舊轉其他補助收入
流動資產淨減（淨增）	147,123	
流動負債淨增（淨減）	-124,690	
未計利息股利之現金流入（流出）	261,700	
收取利息	36	
業務活動之淨現金流入（流出）	261,736	
投資活動之現金流量		
減少無形資產及其他資產	50	
減少其他資產	50	
增加不動產、廠房及設備、礦產資源	-177,272	
增加不動產、廠房及設備	-177,272	
增加無形資產及其他資產	-3,530	
增加無形資產	-2,865	
增加其他資產	-665	
投資活動之淨現金流入（流出）	-180,752	
籌資活動之現金流量		
增加短期債務、流動金融負債及其他負債	3,100	
增加其他負債	3,100	
增加基金、公積及填補短絀	24,405	
增加基金	24,405	

高雄市立聯合醫院
高雄市立聯合醫院醫療藥品基金

現金流量預計表

中華民國112年度

單位：新臺幣千元

項 目	預 算 數	說 明
減少短期債務、流動金融負債及其他負債	-107,066	
減少其他負債	-107,066	
籌資活動之淨現金流入（流出）	-79,561	
現金及約當現金之淨增（淨減）	1,423	
期初現金及約當現金	284,346	
期末現金及約當現金	285,769	

註：應收帳款沖抵備抵醫療折讓48,750千元。

高雄市立聯合醫院
 高雄市立聯合醫院醫療藥品基金

醫療收入明細表

中華民國112年度

單位：新臺幣千元

科目及營運項目	單位	預 算 數			說 明
		數 量	單 價 (元)	金 額	
醫療收入			-	1,479,563	
門診醫療收入	人次	406,274	2,279.46	926,085	1.門急診收入681,102千元。 2.門急診藥品收入244,983千元。
住院醫療收入	人日	69,960	8,490.01	593,961	1.住院收入512,947千元。 2.住院藥品收入81,014千元
衛生保健收入	人次	47,900	1,171.19	56,100	健檢等業務收入56,100千元。
其他醫療收入	年	1	1,100,000.00	1,100	臨場服務費收入1,100千元。
醫療折讓	年	1	-93,483,000.00	-93,483	申報健保署醫療服務收入平均核減率，參考實際情況估計93,483千元。
醫療優待免費	年	1	-4,200,000.00	-4,200	具有本院員工身份、持身心障礙卡及兒科回診卡優免4,200千元。

高雄市立聯合醫院
高雄市立聯合醫院醫療藥品基金

其他業務收入明細表

中華民國112年度

單位：新臺幣千元

科目及業務項目	預 算 數	說 明
其他業務收入	152,176	
其他補助收入	149,176	1.市民就醫補助25,464千元。 2.公共衛生計畫型補助118,210千元。 3.耐震補強工程隨折舊攤提數由遞延收入轉列1,552千元。 4.衛生局補助(辦理社區整體照顧服務-C級巷弄長照站3,950千元。
雜項業務收入	3,000	醫療人員支援他機關收入3,000千元。

高雄市立聯合醫院
高雄市立聯合醫院醫療藥品基金

業務外收入明細表

中華民國112年度

單位：新臺幣千元

科目及業務項目	預 算 數	說 明
業務外收入	8,544	
財務收入	36	
利息收入	36	銀行存款利息收入36千元。
其他業務外收入	8,508	
資產使用及權利金收入	3,000	場地租金3,000千元。
違規罰款收入	1,000	違規罰款收入1,000千元。
受贈收入	100	民眾或慈善團體捐贈收入100千元。
雜項收入	4,408	1.衛生局補助本院退休人員三節慰問金528千元。 2.收回以前年度各項收入及支出等1,300千元。 3.廢品拍賣收入200千元。 4.辦理員工及病患家屬伙食收入1,230千元。 5.員工停車場清潔費900千元。 6.藥品審查費250千元。

醫療成本

中華民國

科目及營運項目	單位	本 年 度 預 算 數		
		數 量	平 均 單位成本 (元)	金 額
醫療成本		-	-	1,414,702
門診醫療成本	年	1.00	857,101,000.00	857,101
用人費用		-	-	463,542
正式員額薪資		-	-	87,968
職員薪金		-	-	86,968
工員工資		-	-	1,000
聘僱及兼職人員薪資		-	-	140,640
聘用人員薪金		-	-	6,963
約僱職員薪金		-	-	133,677
超時工作報酬		-	-	6,364
加班費		-	-	6,225
值班費		-	-	139
獎金		-	-	171,287
績效獎金		-	-	123,588
考績獎金		-	-	17,157
年終獎金		-	-	30,542
退休及卹償金		-	-	19,940
職員退休及離職金		-	-	19,890
工員退休及離職金		-	-	50
卹償金		-	-	-
福利費		-	-	37,343
分擔員工保險費		-	-	32,111
傷病醫藥費		-	-	722
其他福利費		-	-	4,510
服務費用		-	-	64,386
水電費		-	-	12,441
工作場所電費		-	-	11,151
工作場所水費		-	-	1,290

聯合醫院
院醫療藥品基金

明細表

112年度

單位：新臺幣千元

上 年 度 預 算 數			前 年 度 決 算 數		
數 量	平 均 單位成本 (元)	金 額	數 量	平 均 單位成本 (元)	金 額
-	-	1,390,476	-	-	1,478,291
1.00	801,407,000.00	801,407	1.00	862,607,641.00	862,608
-	-	419,068	-	-	463,247
-	-	82,311	-	-	74,343
-	-	82,074	-	-	74,062
-	-	237	-	-	281
-	-	133,682	-	-	117,178
-	-	6,906	-	-	6,471
-	-	126,776	-	-	110,706
-	-	6,012	-	-	14,981
-	-	5,812	-	-	5,673
-	-	200	-	-	9,309
-	-	143,825	-	-	209,306
-	-	101,492	-	-	173,233
-	-	15,854	-	-	12,431
-	-	26,479	-	-	23,642
-	-	17,669	-	-	17,254
-	-	17,607	-	-	16,083
-	-	62	-	-	142
-	-	-	-	-	1,029
-	-	35,569	-	-	30,185
-	-	30,888	-	-	25,712
-	-	583	-	-	441
-	-	4,098	-	-	4,032
-	-	59,208	-	-	53,032
-	-	15,961	-	-	10,885
-	-	14,371	-	-	9,911
-	-	1,590	-	-	975

醫療成本

中華民國

科目及營運項目	單位	本 年 度 預 算 數		
		數 量	平 均 單位成本 (元)	金 額
郵電費		-	-	2,037
郵費		-	-	354
電話費		-	-	1,683
旅運費		-	-	92
國內旅費		-	-	64
貨物運費		-	-	28
印刷裝訂與廣告費		-	-	837
印刷及裝訂費		-	-	726
廣告費		-	-	111
修理保養及保固費		-	-	17,462
一般房屋修護費		-	-	994
其他建築修護費		-	-	497
機械及設備修護費		-	-	15,561
交通及運輸設備修護費		-	-	165
什項設備修護費		-	-	245
保險費		-	-	231
一般房屋保險費		-	-	71
機械及設備保險費		-	-	102
交通及運輸設備保險費		-	-	30
責任保險費		-	-	28
一般服務費		-	-	15,440
佣金、匯費、經理費及手續費		-	-	508
外包費		-	-	14,932
專業服務費		-	-	15,846
技術合作費及權利金		-	-	10,629
專技人員酬金		-	-	591
委託檢驗(定)試驗認證費		-	-	3,838
電腦軟體服務費		-	-	788

聯合醫院
院醫療藥品基金

明細表

112年度

單位：新臺幣千元

上 年 度 預 算 數			前 年 度 決 算 數		
數 量	平 均 單位成本 (元)	金 額	數 量	平 均 單位成本 (元)	金 額
-	-	1,325	-	-	1,471
-	-	273	-	-	236
-	-	1,052	-	-	1,235
-	-	86	-	-	81
-	-	60	-	-	69
-	-	26	-	-	12
-	-	789	-	-	574
-	-	684	-	-	534
-	-	105	-	-	39
-	-	13,451	-	-	13,322
-	-	947	-	-	429
-	-	263	-	-	109
-	-	12,098	-	-	12,434
-	-	105	-	-	102
-	-	38	-	-	248
-	-	165	-	-	181
-	-	41	-	-	135
-	-	84	-	-	2
-	-	19	-	-	25
-	-	21	-	-	20
-	-	12,624	-	-	12,944
-	-	316	-	-	690
-	-	12,308	-	-	12,254
-	-	14,807	-	-	13,573
-	-	10,498	-	-	6,750
-	-	583	-	-	332
-	-	3,095	-	-	5,858
-	-	631	-	-	633

醫療成本

中華民國

科目及營運項目	單位	本 年 度 預 算 數		
		數 量	平 均 單位成本 (元)	金 額
材料及用品費		-	-	266,700
使用材料費		-	-	1,494
燃料		-	-	1,494
用品消耗		-	-	13,194
辦公(事務)用品		-	-	938
報章什誌		-	-	38
農業與園藝用品及環境美化費		-	-	663
服裝		-	-	2,020
其他		-	-	9,535
商品及醫療用品		-	-	252,012
衛材		-	-	82,913
藥品		-	-	165,967
血液		-	-	3,132
租金與利息		-	-	21,930
機器租金		-	-	21,484
機械及設備租金		-	-	21,484
交通及運輸設備租金		-	-	446
車租		-	-	446
折舊、折耗及攤銷		-	-	38,651
不動產、廠房及設備折舊		-	-	36,214
一般房屋折舊		-	-	14,817
機械及設備折舊		-	-	19,671
交通及運輸設備折舊		-	-	647
什項設備折舊		-	-	1,079
攤銷		-	-	2,437
攤銷電腦軟體費		-	-	2,437
稅捐與規費(強制費)		-	-	634
消費與行為稅		-	-	583

聯合醫院
院醫療藥品基金

明細表

112年度

單位：新臺幣千元

上 年 度 預 算 數			前 年 度 決 算 數		
數 量	平 均 單位成本 (元)	金 額	數 量	平 均 單位成本 (元)	金 額
-	-	265,890	-	-	286,345
-	-	870	-	-	1,419
-	-	870	-	-	1,419
-	-	10,761	-	-	7,672
-	-	631	-	-	461
-	-	37	-	-	9
-	-	631	-	-	652
-	-	1,835	-	-	1,174
-	-	7,627	-	-	5,375
-	-	254,259	-	-	277,254
-	-	81,102	-	-	131,149
-	-	170,805	-	-	143,184
-	-	2,352	-	-	2,921
-	-	22,483	-	-	29,759
-	-	22,162	-	-	29,390
-	-	22,162	-	-	29,390
-	-	321	-	-	368
-	-	321	-	-	368
-	-	33,134	-	-	28,517
-	-	30,842	-	-	26,376
-	-	13,243	-	-	13,621
-	-	16,335	-	-	11,228
-	-	355	-	-	421
-	-	909	-	-	1,106
-	-	2,292	-	-	2,141
-	-	2,292	-	-	2,141
-	-	475	-	-	581
-	-	421	-	-	539

醫療成本

中華民國

科目及營運項目	單位	本 年 度 預 算 數		
		數 量	平 均 單 位 成 本 (元)	金 額
印花稅		-	-	572
使用牌照稅		-	-	11
規費		-	-	51
行政規費與強制費		-	-	45
汽車燃料使用費		-	-	6
會費、捐助、補助、分攤、救助(濟)與交流活動費		-	-	840
會費		-	-	840
職業團體會費		-	-	840
短絀、賠償與保險給付		-	-	418
各項短絀		-	-	418
呆帳及保證短絀		-	-	418
住院醫療成本	年	1.00	540,813,000.00	540,813
用人費用		-	-	298,921
正式員額薪資		-	-	56,020
職員薪金		-	-	55,020
工員工資		-	-	1,000
聘僱及兼職人員薪資		-	-	84,570
約僱職員薪金		-	-	84,570
超時工作報酬		-	-	22,633
加班費		-	-	3,939
值班費		-	-	18,694
獎金		-	-	99,439
績效獎金		-	-	69,263
考績獎金		-	-	10,854
年終獎金		-	-	19,322
退休及卹償金		-	-	12,634
職員退休及離職金		-	-	12,584
工員退休及離職金		-	-	50

聯合醫院
院醫療藥品基金

明細表

112年度

單位：新臺幣千元

上 年 度 預 算 數			前 年 度 決 算 數		
數 量	平 均 單位成本 (元)	金 額	數 量	平 均 單位成本 (元)	金 額
-	-	421	-	-	518
-	-	-	-	-	21
-	-	54	-	-	42
-	-	42	-	-	30
-	-	12	-	-	12
-	-	736	-	-	881
-	-	736	-	-	881
-	-	736	-	-	881
-	-	413	-	-	246
-	-	413	-	-	246
-	-	413	-	-	246
1.00	576,313,000.00	576,313	1.00	600,447,793.00	600,448
-	-	332,013	-	-	324,710
-	-	80,666	-	-	53,904
-	-	80,520	-	-	53,699
-	-	146	-	-	205
-	-	97,510	-	-	80,260
-	-	97,510	-	-	80,260
-	-	24,493	-	-	10,831
-	-	3,577	-	-	4,101
-	-	20,916	-	-	6,730
-	-	96,576	-	-	145,409
-	-	70,519	-	-	118,468
-	-	9,759	-	-	8,987
-	-	16,298	-	-	17,953
-	-	10,875	-	-	12,487
-	-	10,837	-	-	11,640
-	-	38	-	-	103

醫療成本

中華民國

科目及營運項目	單位	本年度預算數		
		數量	平均單位成本(元)	金額
郵償金		-	-	-
福利費		-	-	23,625
分擔員工保險費		-	-	20,315
傷病醫藥費		-	-	457
其他福利費		-	-	2,853
服務費用		-	-	42,538
水電費		-	-	9,735
工作場所電費		-	-	8,919
工作場所水費		-	-	816
郵電費		-	-	1,288
郵費		-	-	224
電話費		-	-	1,064
旅運費		-	-	58
國內旅費		-	-	40
貨物運費		-	-	18
印刷裝訂與廣告費		-	-	530
印刷及裝訂費		-	-	459
廣告費		-	-	71
修理保養及保固費		-	-	10,990
一般房屋修護費		-	-	629
其他建築修護費		-	-	314
機械及設備修護費		-	-	9,787
交通及運輸設備修護費		-	-	105
什項設備修護費		-	-	155
保險費		-	-	147
一般房屋保險費		-	-	45
機械及設備保險費		-	-	65
交通及運輸設備保險費		-	-	19

聯合醫院
院醫療藥品基金

明細表

112年度

單位：新臺幣千元

上 年 度 預 算 數			前 年 度 決 算 數		
數 量	平 均 單 位 成 本 (元)	金 額	數 量	平 均 單 位 成 本 (元)	金 額
-	-	-	-	-	744
-	-	21,893	-	-	21,819
-	-	19,012	-	-	18,584
-	-	359	-	-	319
-	-	2,522	-	-	2,916
-	-	38,794	-	-	38,569
-	-	8,439	-	-	7,799
-	-	7,672	-	-	7,101
-	-	767	-	-	698
-	-	966	-	-	1,058
-	-	199	-	-	173
-	-	767	-	-	885
-	-	63	-	-	39
-	-	44	-	-	29
-	-	19	-	-	10
-	-	576	-	-	394
-	-	499	-	-	366
-	-	77	-	-	28
-	-	9,820	-	-	12,018
-	-	690	-	-	627
-	-	192	-	-	102
-	-	8,823	-	-	11,042
-	-	77	-	-	131
-	-	38	-	-	115
-	-	120	-	-	130
-	-	30	-	-	97
-	-	61	-	-	1
-	-	14	-	-	18

醫療成本

中華民國

科目及營運項目	單位	本 年 度 預 算 數		
		數 量	平 均 單位成本 (元)	金 額
責任保險費		-	-	18
一般服務費		-	-	9,766
佣金、匯費、經理費及手續費		-	-	321
外包費		-	-	9,445
專業服務費		-	-	10,024
技術合作費及權利金		-	-	6,723
專技人員酬金		-	-	374
委託檢驗(定)試驗認證費		-	-	2,428
電腦軟體服務費		-	-	499
材料及用品費		-	-	159,800
使用材料費		-	-	932
燃料		-	-	932
用品消耗		-	-	8,344
辦公(事務)用品		-	-	593
報章什誌		-	-	24
農業與園藝用品及環境美化費		-	-	419
服裝		-	-	1,277
其他		-	-	6,031
商品及醫療用品		-	-	150,524
衛材		-	-	53,826
藥品		-	-	94,830
血液		-	-	1,868
租金與利息		-	-	14,084
機器租金		-	-	13,802
機械及設備租金		-	-	13,802
交通及運輸設備租金		-	-	282
車租		-	-	282
折舊、折耗及攤銷		-	-	24,290

聯合醫院
院醫療藥品基金

明細表

112年度

單位：新臺幣千元

上 年 度 預 算 數			前 年 度 決 算 數		
數 量	平 均 單位成本 (元)	金 額	數 量	平 均 單位成本 (元)	金 額
-	-	15	-	-	14
-	-	9,206	-	-	8,816
-	-	230	-	-	35
-	-	8,976	-	-	8,781
-	-	9,604	-	-	8,315
-	-	6,858	-	-	5,998
-	-	381	-	-	238
-	-	1,905	-	-	1,649
-	-	460	-	-	429
-	-	165,516	-	-	205,335
-	-	767	-	-	1,017
-	-	767	-	-	1,017
-	-	7,759	-	-	10,702
-	-	460	-	-	317
-	-	27	-	-	7
-	-	460	-	-	467
-	-	1,250	-	-	836
-	-	5,562	-	-	9,075
-	-	156,990	-	-	193,615
-	-	52,626	-	-	95,204
-	-	102,916	-	-	96,318
-	-	1,448	-	-	2,093
-	-	14,688	-	-	10,280
-	-	14,478	-	-	10,103
-	-	14,478	-	-	10,103
-	-	210	-	-	177
-	-	210	-	-	177
-	-	24,164	-	-	20,432

醫療成本

中華民國

科目及營運項目	單位	本 年 度 預 算 數		
		數 量	平 均 單位成本 (元)	金 額
不動產、廠房及設備折舊		-	-	22,749
一般房屋折舊		-	-	9,372
機械及設備折舊		-	-	12,285
交通及運輸設備折舊		-	-	409
什項設備折舊		-	-	683
攤銷		-	-	1,541
攤銷電腦軟體費		-	-	1,541
稅捐與規費（強制費）		-	-	400
消費與行為稅		-	-	368
印花稅		-	-	361
使用牌照稅		-	-	7
規費		-	-	32
行政規費與強制費		-	-	28
汽車燃料使用費		-	-	4
會費、捐助、補助、分攤、救助(濟)與交流活動費		-	-	531
會費		-	-	531
職業團體會費		-	-	531
短絀、賠償與保險給付		-	-	249
各項短絀		-	-	249
呆帳及保證短絀		-	-	249
衛生保健成本	年	1.00	16,788,000.00	16,788
服務費用		-	-	6,964
水電費		-	-	3,890
工作場所電費		-	-	3,811
工作場所水費		-	-	79
郵電費		-	-	124
郵費		-	-	21
電話費		-	-	103

聯合醫院
院醫療藥品基金

明細表

112年度

單位：新臺幣千元

上 年 度 預 算 數			前 年 度 決 算 數		
數 量	平 均 單位成本 (元)	金 額	數 量	平 均 單位成本 (元)	金 額
-	-	22,493	-	-	18,898
-	-	9,658	-	-	9,759
-	-	11,913	-	-	8,045
-	-	259	-	-	302
-	-	663	-	-	792
-	-	1,671	-	-	1,534
-	-	1,671	-	-	1,534
-	-	347	-	-	416
-	-	307	-	-	387
-	-	307	-	-	372
-	-	-	-	-	15
-	-	40	-	-	30
-	-	31	-	-	21
-	-	9	-	-	8
-	-	537	-	-	545
-	-	537	-	-	545
-	-	537	-	-	545
-	-	254	-	-	161
-	-	254	-	-	161
-	-	254	-	-	161
1.00	12,756,000.00	12,756	1.00	15,235,566.00	15,236
-	-	3,388	-	-	3,003
-	-	770	-	-	745
-	-	700	-	-	678
-	-	70	-	-	67
-	-	88	-	-	115
-	-	18	-	-	30
-	-	70	-	-	84

醫療成本

中華民國

科目及營運項目	單位	本 年 度 預 算 數		
		數 量	平 均 單位成本 (元)	金 額
旅運費		-	-	5
國內旅費		-	-	4
貨物運費		-	-	1
印刷裝訂與廣告費		-	-	51
印刷及裝訂費		-	-	44
廣告費		-	-	7
修理保養及保固費		-	-	975
一般房屋修護費		-	-	60
其他建築修護費		-	-	30
機械及設備修護費		-	-	860
交通及運輸設備修護費		-	-	10
什項設備修護費		-	-	15
保險費		-	-	13
一般房屋保險費		-	-	4
機械及設備保險費		-	-	6
交通及運輸設備保險費		-	-	2
責任保險費		-	-	1
一般服務費		-	-	941
佣金、匯費、經理費及手續費		-	-	31
外包費		-	-	910
專業服務費		-	-	965
技術合作費及權利金		-	-	648
專技人員酬金		-	-	35
委託檢驗(定)試驗認證費		-	-	234
電腦軟體服務費		-	-	48
材料及用品費		-	-	5,951
使用材料費		-	-	90
燃料		-	-	90

聯合醫院
院醫療藥品基金

明細表

112年度

單位：新臺幣千元

上 年 度 預 算 數			前 年 度 決 算 數		
數 量	平 均 單 位 成 本 (元)	金 額	數 量	平 均 單 位 成 本 (元)	金 額
-	-	6	-	-	11
-	-	4	-	-	11
-	-	2	-	-	-
-	-	53	-	-	190
-	-	46	-	-	187
-	-	7	-	-	3
-	-	897	-	-	796
-	-	63	-	-	23
-	-	18	-	-	3
-	-	805	-	-	753
-	-	7	-	-	7
-	-	4	-	-	10
-	-	11	-	-	2
-	-	3	-	-	-
-	-	6	-	-	-
-	-	1	-	-	2
-	-	1	-	-	-
-	-	841	-	-	952
-	-	21	-	-	115
-	-	820	-	-	837
-	-	722	-	-	193
-	-	644	-	-	144
-	-	36	-	-	-
-	-	-	-	-	9
-	-	42	-	-	40
-	-	5,702	-	-	9,931
-	-	70	-	-	97
-	-	70	-	-	97

醫療成本

中華民國

科目及營運項目	單位	本 年 度 預 算 數		
		數 量	平 均 單位成本 (元)	金 額
用品消耗		-	-	806
辦公(事務)用品		-	-	58
報章什誌		-	-	3
農業與園藝用品及環境美化費		-	-	40
服裝		-	-	123
其他		-	-	582
商品及醫療用品		-	-	5,055
衛材		-	-	5,055
租金與利息		-	-	1,457
機器租金		-	-	1,430
機械及設備租金		-	-	1,430
交通及運輸設備租金		-	-	27
車租		-	-	27
折舊、折耗及攤銷		-	-	2,326
不動產、廠房及設備折舊		-	-	2,177
一般房屋折舊		-	-	903
機械及設備折舊		-	-	1,168
交通及運輸設備折舊		-	-	40
什項設備折舊		-	-	66
攤銷		-	-	149
攤銷電腦軟體費		-	-	149
稅捐與規費(強制費)		-	-	39
消費與行為稅		-	-	35
印花稅		-	-	34
使用牌照稅		-	-	1
規費		-	-	4
行政規費與強制費		-	-	3
汽車燃料使用費		-	-	1

聯合醫院
院醫療藥品基金

明細表

112年度

單位：新臺幣千元

上 年 度 預 算 數			前 年 度 決 算 數		
數 量	平 均 單 位 成 本 (元)	金 額	數 量	平 均 單 位 成 本 (元)	金 額
-	-	687	-	-	1,119
-	-	42	-	-	63
-	-	2	-	-	8
-	-	42	-	-	44
-	-	93	-	-	22
-	-	508	-	-	981
-	-	4,945	-	-	8,715
-	-	4,945	-	-	8,715
-	-	1,380	-	-	304
-	-	1,360	-	-	47
-	-	1,360	-	-	47
-	-	20	-	-	257
-	-	20	-	-	257
-	-	2,205	-	-	1,950
-	-	2,053	-	-	1,804
-	-	881	-	-	931
-	-	1,087	-	-	768
-	-	24	-	-	29
-	-	61	-	-	76
-	-	152	-	-	146
-	-	152	-	-	146
-	-	32	-	-	40
-	-	28	-	-	39
-	-	28	-	-	38
-	-	-	-	-	1
-	-	4	-	-	1
-	-	3	-	-	-
-	-	1	-	-	1

醫療成本

中華民國

科目及營運項目	單位	本 年 度 預 算 數		
		數 量	平 均 單 位 成 本 (元)	金 額
會費、捐助、補助、分攤、救助(濟)與交流活動費		-	-	51
會費		-	-	51
職業團體會費		-	-	51
總計		-	-	1,414,702

聯合醫院
院醫療藥品基金

明細表

112年度

單位：新臺幣千元

上 年 度 預 算 數			前 年 度 決 算 數		
數 量	平 均 單位成本 (元)	金 額	數 量	平 均 單位成本 (元)	金 額
-	-	49	-	-	8
-	-	49	-	-	8
-	-	49	-	-	8
-	-	1,390,476	-	-	1,478,291

高雄市立聯合醫院
 高雄市立聯合醫院醫療藥品基金

醫療成本說明

中華民國112年度

科 目	說 明
醫療成本	醫療成本：本年度編列1,414,702千元，為門診診療、住院病房及衛生保健等成本。
門診醫療成本	門診醫療成本857,101千元。
用人費用	用人費用463,542千元。
正式員額薪資	正式員額薪資87,968千元。
職員薪金	職員薪津86,968千元。
工員工資	工員工資1,000千元
聘僱及兼職人員薪資	聘僱及兼職人員薪資140,640千元。
聘用人員薪金	聘用人員薪金6,963千元，聘請特約醫師薪津。
約僱職員薪金	約僱職員薪金133,677千元。
超時工作報酬	超時工作報酬6,364千元。
加班費	員工加班費及不休假加班費6,225千元。
值班費	員工值班費139千元。
獎金	獎金171,287千元。
績效獎金	員工績效獎金123,588千元。
考績獎金	員工考績獎金17,157千元。
年終獎金	員工年終獎金30,542千元。
退休及卹償金	退休及卹償金19,940元。
職員退休及離職金	提撥退撫基金及勞退新制等19,890千元。
工員退休及離職金	提撥職工勞退金機關輔助50千元。
福利費	福利費37,343千元。
分擔員工保險費	員工保險費機關補助及投保單位補充保費等32,111千元。
傷病醫藥費	員工健康檢查費、公教人員健康檢查費及新進人員施打疫苗等722千元。
其他福利費	子女教育補助費、婚喪及生育補助費及休假旅遊補助等4,510千元。
服務費用	服務費用64,386千元。
水電費	水電費12,441千元。
工作場所電費	工作場所等電費11,151千元。
工作場所水費	工作場所等水費1,290千元。
郵電費	郵電費2,037元。
郵費	寄發各種文件及催繳醫藥費等354千元。
電話費	工作場所等電話費1,683千元。
旅運費	旅運費92千元。
國內旅費	接洽公務、開會等旅費64千元。
貨物運費	運送物品等運費28千元。

高雄市立聯合醫院
 高雄市立聯合醫院醫療藥品基金

醫療成本說明

中華民國112年度

科 目	說 明
印刷裝訂與廣告費	印刷裝訂與廣告費837千元。
印刷及裝訂費	各種病歷、處方箋、收據、各種報表、公文紙、X光袋、公文袋、檢驗單、簡報等印刷及裝訂費等726千元。
廣告費	徵才廣告、廣告看板及宣傳布條111千元。
修理保養及保固費	修理保養及保固費17,462千元。
一般房屋修護費	院舍粉刷、病房等整修天花板更換及附屬設備修繕整修等一般房屋修護費等994千元。
其他建築修護費	其他建築修護費等497千元。
機械及設備修護費	中央空調、鍋爐、X光機、電梯、手扶梯、64列CT設備、病歷輸送系統、心導管維修、全自動錠劑分包機、磁振造影掃瞄儀保養、影像儲存傳輸系統、乳房攝影及其他設備等機械及設備維護保養費等15,561千元。
交通及運輸設備修護費	電話總機及其他交通設備保養等165千元。
什項設備修護費	冰箱等雜項設備維護保養費等245千元。
保險費	保險費231千元。
一般房屋保險費	院舍等一般房屋保險費等71千元。
機械及設備保險費	儀器、機械等設備保險費等102千元。
交通及運輸設備保險費	公務車等保險費30千元。
責任保險費	公共意外責任等保險費28千元。
一般服務費	一般服務費15,440千元。
佣金、匯費、經理費及手續費	匯費及醫療費用刷卡手續費等508千元。
外包費	外包費14,932千元。
專業服務費	1.被服洗滌費、一般垃圾廢棄物清運、醫療事業廢棄物焚化爐委託代操作處理費、廢玻璃委託清除處理及院舍清潔打蠟等13,531千元。 2.駐衛警保全1,401千元。
技術合作費及權利金	專業服務費15,846千元。
專技人員酬金	外聘醫師外刀手術費及與他醫療院所合作，提供相關醫療服務支付之技術合作費等10,629千元。
委託檢驗(定)試驗認證費	急診科等勞務採購案酬金等591千元。
電腦軟體服務費	特殊過敏原等委託代檢費3,838千元。
材料及用品費	套裝軟體及系統維護等電腦軟體服務費788千元。
使用材料費	材料及用品費266,700千元。
燃料	使用材料費1,494千元。
用品消耗	燃料1,494千元。
辦公(事務)用品	1.電機及鍋爐用油、空壓主機、真空抽取幫浦等機油1,255千元，依比例分攤。
報章什誌	2.公務車油脂239千元，依比例分攤。
農業與園藝用品及環境美化費	用品消耗13,194千元。
	醫療服務所需辦公用品等938千元。
	為民服務訂購報章雜誌等38千元。
	綠化環境花木及各項清潔用品等663千元。

高雄市立聯合醫院
 高雄市立聯合醫院醫療藥品基金

醫療成本說明

中華民國112年度

科 目	說 明
服裝	服裝2,020千元。 1. 護士夏服1,000元*400件=400,000元。 2. 護士冬服(二年一編)2,000元*400件=800,000元。 3. 護士鞋襪850元*400雙=340,000元。 4. 診察衣650元*150件=97,500元(醫師及其他醫事人員等)。 5. 工作服1,000元*172件=172,000元(醫師及其他醫事人員等)。 6. 藥師服裝650元*38件=24,700元。 7. 檢驗服650元*31件=20,150元。 8. 放射師刷手服1,500*15=22,500元 9. 醫療事務室工作服2,200元*29件=63,800元。 10. 社區行政人員服裝2,500元*32件=80,000元。
其他	其他9,535千元。 1. 單價一萬元以下設備2,000千元。 2. 污水處理用藥品費等及各種其他消耗用品等7,535千元。
商品及醫療用品	商品及醫療用品252,012千元
衛材	醫療用各種材料等82,913千元。
藥品	藥品165,967千元。
血液	捐血中心紅血球濃厚液等工本材料費3,132千元。
租金與利息	租金與利息21,930千元。
機器租金	機器租金21,484千元。
機械及設備租金	機械及設備租金21,484千元。 1. 震波碎石設備租金 2. 微電腦高階型呼吸器租金。 3. 雷射印表機租金。 4. 乳癌放射治療租金。 5. 鈦雷射治療儀租金。 6. 自助繳費機租金。 7. 第二心導管室租金。 8. 放射腫瘤設施租金。 9. 遙控透視X光機租金。 10. 血液透析機租金。 11. 電腦斷層掃描儀租金。 12. 其他儀器設備租金。
交通及運輸設備租金	交通及運輸設備租金446千元。
車租	辦理社區醫療服務、老人健檢暨其他各項醫療活動等所需車輛之租用費446千元。
折舊、折耗及攤銷	折舊、折耗及攤銷38,651千元。
不動產、廠房及設備折舊	不動產、廠房及設備折舊36,214千元。
一般房屋折舊	詳資產折舊明細表14,817千元。
機械及設備折舊	詳資產折舊明細表19,671千元。
交通及運輸設備折舊	詳資產折舊明細表647千元。
什項設備折舊	詳資產折舊明細表1,079千元。
攤銷	攤銷2,437千元。
攤銷電腦軟體費	套裝軟體及系統維護等電腦軟體攤銷費用2,437千元。
稅捐與規費(強制費)	稅捐與規費(強制費)634千元。

高雄市立聯合醫院
 高雄市立聯合醫院醫療藥品基金

醫療成本說明

中華民國112年度

科 目	說 明
消費與行為稅	消費與行為稅583千元。
印花稅	醫療收據等印花稅572千元。
使用牌照稅	汽車牌照稅11千元。
規費	規費51千元。
行政規費與強制費	行政規費及汽車強制費45千元。
汽車燃料使用費	汽車燃料使用費6千元。
會費、捐助、補助、分攤、 救助(濟)與交流活動費	會費、捐助、補助、分攤、救助(濟)與交流活動費840千元。
會費	會費840千元。
職業團體會費	醫師、藥師、醫檢師及護理師等職業團體入會費及常年會費840千元。
短絀、賠償與保險給付	短絀、賠償與保險給付418千元。
各項短絀	各項短絀418千元。
呆帳及保證短絀	一般病患醫療費呆帳418千元。
住院醫療成本	住院醫療成本540,813千元。
用人費用	用人費用298,921千元。
正式員額薪資	正式員額薪資56,020千元。
職員薪金	職員薪津55,020千元。
工員工資	工員工資1,000千元
聘僱及兼職人員薪資	聘僱及兼職人員薪資84,570千元。
約僱職員薪金	契約人員薪津84,570千元。
超時工作報酬	超時工作報酬22,633千元。
加班費	員工加班費及不休假加班費3,939千元。
值班費	員工值班費18,694千元。
獎金	獎金99,439千元。
績效獎金	員工績效獎金69,263千元。
考績獎金	員工考績獎金10,854千元。
年終獎金	員工年終獎金19,322千元。
退休及卹償金	退休及卹償金12,634千元。
職員退休及離職金	提撥退撫基金及勞退新制12,584千元。
工員退休及離職金	提撥職工勞退金機關補助50千元。
福利費	福利費23,625千元。
分擔員工保險費	員工保險費機關補助及投保單位補充保費等20,315千元。
傷病醫藥費	員工健康檢查費、公教人員健檢費及新進人員施打疫苗等457千元。
其他福利費	員工子女教育補助費、婚喪及生育補助費及休假旅遊補助費等2,853千元。

高雄市立聯合醫院
 高雄市立聯合醫院醫療藥品基金

醫療成本說明

中華民國112年度

科 目	說 明
服務費用	服務費用42,538千元。
水電費	水電費9,735千元。
工作場所電費	工作場所電費等8,919千元。
工作場所水費	作場所水費等816千元。
郵電費	郵電費1,288千元。
郵費	寄發各種文件及催繳醫藥費等224千元。
電話費	工作場所等電話費1,064千元。
旅運費	旅運費58千元。
國內旅費	接洽公務、開會等旅費40千元。
貨物運費	運送物品等運費18千元。
印刷裝訂與廣告費	印刷裝訂與廣告費530千元。
印刷及裝訂費	各種病歷、處方箋、收據、各種報表、公文紙、X光袋、公文袋、檢驗單、簡報等印刷及裝訂費等459千元。
廣告費	徵才廣告、廣告看板及宣傳布條等71千元。
修理保養及保固費	修理保養及保固費10,990千元。
一般房屋修護費	粉刷、病房等整修天花板更換及附屬設備修繕整修等一般房屋修護費629千元。
其他建築修護費	其他建築修護費等314千元。
機械及設備修護費	中央空調、鍋爐、X光機、電梯、手扶梯、64列CT設備、病歷輸送系統、心導管維修、全自動錠劑分包機、磁振造影掃描儀保養、影像儲存傳輸系統、乳房攝影及其他設備等機械及設備維護保養費9,787千元。
交通及運輸設備修護費	冰箱等其他什項設備維護105千元。
什項設備修護費	冰箱等其他什項設備維護155千元。
保險費	保險費147千元。
一般房屋保險費	院舍等一般房屋保險費45千元。
機械及設備保險費	儀器、機械等設備保險費65千元。
交通及運輸設備保險費	公務車等保險費19千元。
責任保險費	公共意外責任等保險費用18千元。
一般服務費	一般服務費9,766千元。
佣金、匯費、經理費及手續費	匯費及醫療費用刷卡手續費等321千元。
外包費	外包費9,445千元。 1.被服洗滌費、一般垃圾廢棄物清運、醫療事業廢棄物焚化爐委託代操作處理費、廢玻璃委託清除處理及院舍清潔打蠟等8,558千元。 2.駐衛警保全887千元。
專業服務費	專業服務費10,024千元。
技術合作費及權利金	外聘醫師外刀手術費及與他醫療院所合作，提供相關醫療服務支付之技術合作費等6,723千元。
專技人員酬金	急診科等勞務採購案酬金374千元。

高雄市立聯合醫院
 高雄市立聯合醫院醫療藥品基金

醫療成本說明

中華民國112年度

科 目	說 明
委託檢驗(定)試驗認證費	特殊過敏原等委託代檢費2,428千元。
電腦軟體服務費	套裝軟體及系統維護等電腦軟體服務費499千元。
材料及用品費	材料及用品費159,800千元。
使用材料費	使用材料費932千元。
燃料	燃料932千元。
用品消耗	1.發電機及鍋爐用油、空壓主機、真空抽取幫浦等機油752千元，依比例分攤。 2.公務車油脂180千元，依比例分攤。
辦公(事務)用品	用品消耗8,344千元。
報章什誌	醫療服務所需辦公用品等593千元。
農業與園藝用品及環境美化費	為民服務訂購報章雜誌等24千元。
服裝	環境花木及各項清潔用品等419千元。
其他	服裝1,277千元。 1.護士夏服1,000元*400件=400,000元。 2.護士冬服(二年一編)2,000元*200件=400,000元。 3.護士鞋襪850元*200雙=170,000元。 4.診察衣650元*150件=97,500元(醫師及其他醫事人員等)。 5.工作服1,000元*22件=22,000元(醫師及其他醫事人員等)。 6.藥師服裝650元*38件=24,700元。 7.檢驗服650元*31件=20,150元。 8.放射師刷手服1,500*15=22,500元 9.醫療事務室工作服2,200元*25件=55,000元。 10.社區行政人員服裝2,500元*26件=65,000元。
商品及醫療用品	其他6,031千元 1.單價一萬元以下設備2,730千元。 2.污水處理用藥品費等及各種其他消耗用品等3,301千元。
衛材	商品及醫療用品150,524千元。
藥品	醫療用各種材料等53,826千元。
血液	藥品94,830千元。
租金與利息	捐血中心紅血球濃厚液等工本材料費1,868千元。
機器租金	租金與利息14,084千元。
機械及設備租金	機器租金13,802千元。
交通及運輸設備租金	機械及設備租金13,802千元。 1.震波碎石設備租金 2.微電腦高階型呼吸器租金。 3.雷射印表機租金。 4.乳癌放射治療租金。 5.鈦雷射治療儀租金。 6.自助繳費機租金。 7.第二心導管室租金。 8.放射腫瘤設施租金。 9.遙控透視X光機租金。 10.血液透析機租金。 11.電腦斷層掃描儀租金。 12.其他儀器設備租金。
	交通及運輸設備租金282千元。

高雄市立聯合醫院
 高雄市立聯合醫院醫療藥品基金

醫療成本說明

中華民國112年度

科 目	說 明
車租	辦理社區醫療、老人健檢暨其他各項醫療活動等所需車輛之租用費282千元。
折舊、折耗及攤銷	折舊、折耗及攤銷24,290千元。
不動產、廠房及設備折舊	不動產、廠房及設備折舊22,749千元。
一般房屋折舊	詳資產折舊明細表9,372千元。
機械及設備折舊	詳資產折舊明細表12,285千元。
交通及運輸設備折舊	詳資產折舊明細表409千元。
什項設備折舊	詳資產折舊明細表683千元。
攤銷	攤銷1,541千元。
攤銷電腦軟體費	套裝軟體及系統維護等電腦軟體攤銷費用1,541千元。
稅捐與規費（強制費）	稅捐與規費（強制費）400千元。
消費與行為稅	消費與行為稅368千元。
印花稅	醫療收據等印花稅361千元。
使用牌照稅	汽車牌照稅7千元。
規費	規費32千元。
行政規費與強制費	行政規費與強制費28千元。
汽車燃料使用費	汽車燃料使用費4千元。
會費、捐助、補助、分攤、 救助(濟)與交流活動費	會費、捐助、補助、分攤、救助(濟)與交流活動費531千元。
會費	會費531千元。
職業團體會費	醫師、藥師、醫檢師及護理師等職業團體入會費及常年會費531千元。
短絀、賠償與保險給付	短絀、賠償與保險給付249千元。
各項短絀	各項短絀249千元。
呆帳及保證短絀	一般病患醫療費呆帳249千元。
衛生保健成本	衛生保健成本16,788千元。
服務費用	服務費用6,964千元。
水電費	水電費3,890千元。
工作場所電費	工作場所等電費3,811千元。
工作場所水費	工作場所等水費79元。
郵電費	郵電費124千元。
郵費	寄發各種文件及催繳醫藥費等21千元。
電話費	工作場所等電話費103千元。
旅運費	旅運費5千元。
國內旅費	接洽公務、開會等旅費4千元。
貨物運費	運送物品等運費1千元。

高雄市立聯合醫院
 高雄市立聯合醫院醫療藥品基金

醫療成本說明

中華民國112年度

科 目	說 明
印刷裝訂與廣告費	印刷裝訂與廣告費51千元。
印刷及裝訂費	各種病歷、處方箋、收據、各種報表、公文紙、X光袋、公文袋、檢驗單、簡報等印刷及裝訂費等44千元。
廣告費	徵才廣告、廣告看板及宣傳布條等7千元。
修理保養及保固費	修理保養及保固費975千元。
一般房屋修護費	院舍粉刷、病房等整修天花板更換及附屬設備修繕整修等一般房屋修護費60千元。
其他建築修護費	其他建築修護費等30千元。
機械及設備修護費	中央空調、鍋爐、X光機、電梯、手扶梯、64列CT設備、病歷輸送系統、心導管維修、全自動錠劑分包機、磁振造影掃瞄儀保養、影像儲存傳輸系統、乳房攝影及其他設備等機械及設備維護保養費860千元。
交通及運輸設備修護費	電話總機及其他交通設備保養等10千元。
什項設備修護費	冰箱等其他什項設備維護15千元。
保險費	保險費13千元。
一般房屋保險費	院舍等一般房屋保險費4千元。
機械及設備保險費	儀器、機械等設備保險費6千元。
交通及運輸設備保險費	公務車等保險費2千元。
責任保險費	公共意外責任等保險費用1千元。
一般服務費	一般服務費941千元。
佣金、匯費、經理費及手續費	匯費及醫療費用刷卡手續費等31千元。
外包費	外包費910千元。 1.被服洗滌費、一般垃圾廢棄物清運、醫療事業廢棄物焚化爐委託代操作處理費、廢玻璃委託清除處理及院舍清潔打蠟等825千元。 2.駐衛警保全85千元。
專業服務費	專業服務費965千元。
技術合作費及權利金	外聘醫師外刀手術費及與他醫療院所合作，提供相關醫療服務支付之技術合作費等648千元。
專技人員酬金	急診科等勞務採購案酬金等35千元。
委託檢驗(定)試驗認證費	特殊過敏原等委託代檢費234千元。
電腦軟體服務費	套裝軟體及系統維護等電腦軟體服務費等48千元。
材料及用品費	材料及用品費5,951千元。
使用材料費	使用材料費90千元。
燃料	燃料90千元。 1.發電機及鍋爐用油、空壓主機、真空抽取幫浦等機油72千元，依比例分攤。 2.公務車油脂18千元，依比例分攤。
用品消耗	用品消耗806千元。
辦公(事務)用品	醫療服務所需辦公用品等58千元。
報章什誌	為民服務訂購報章什誌3千元。
農業與園藝用品及環境美化費	綠化環境花木及各項清潔用品等40千元。

高雄市立聯合醫院

高雄市立聯合醫院醫療藥品基金

醫療成本說明

中華民國112年度

科 目	說 明
服裝	服裝123千元 1.診察衣650元*80件=52,000元(醫師及其他醫事人員等) 2.工作服1,000元*30件=30,000元(醫師及其他醫事人員等)。 3.檢驗服650元*63件=40,950元。
其他	各種其他消耗用品等582千元。
商品及醫療用品	商品及醫療用品5,055千元。
衛材	醫療用各種材料等5,055千元
租金與利息	租金與利息1,457千元。
機器租金	機器租金1,430千元。
機械及設備租金	機械及設備租金1,430千元。 1.震波碎石設備租金 2.微電腦高階型呼吸器租金。 3.雷射印表機租金。 4.乳癌放射治療租金。 5.鈦雷射治療儀租金。 6.自助繳費機租金。 7.第二心導管室租金。 8.放射腫瘤設施租金。 9.遙控透視X光機租金。 10.血液透析機租金。 11.電腦斷層掃描儀租金。 12.其他儀器設備租金。
交通及運輸設備租金	交通及運輸設備租金27千元。
車租	辦理社區醫療服務、老人健檢暨其他各項醫療活動等所需車輛之租用費27千元。
折舊、折耗及攤銷	折舊、折耗及攤銷2,326千元
不動產、廠房及設備折舊	不動產、廠房及設備折舊2,177千元。
一般房屋折舊	詳資產折舊明細表903千元。
機械及設備折舊	詳資產折舊明細表1,168千元。
交通及運輸設備折舊	詳資產折舊明細表40千元。
什項設備折舊	詳資產折舊明細表66千元。
攤銷	攤銷149千元。
攤銷電腦軟體費	套裝軟體及系統維護等電腦軟體攤銷費用等149千元。
稅捐與規費（強制費）	稅捐與規費（強制費）39千元。
消費與行為稅	消費與行為稅35千元。
印花稅	醫療收據等印花稅等34千元。
使用牌照稅	汽車牌照稅1千元。
規費	規費4千元。
行政規費與強制費	行政規費與強制費3千元。
汽車燃料使用費	汽車燃料使用費1千元。
會費、捐助、補助、分攤、救助(濟)與交流活動費	會費、捐助、補助、分攤、救助(濟)與交流活動費51千元。

高雄市立聯合醫院
高雄市立聯合醫院醫療藥品基金
醫療成本說明
中華民國112年度

科 目	說 明
會費 職業團體會費	會費51千元。 醫師、藥師、醫檢師及護理師等職業團體入會費及常年會費51千元。

高雄市立聯合醫院
 高雄市立聯合醫院醫療藥品基金

管理及總務費用明細表

中華民國112年度

單位：新臺幣千元

前年度決算數	上年度預算數	科目及業務計畫項目	本年度預算數
112,429	116,842	管理及總務費用	115,778
112,429	116,842	管理費用及總務費用	115,778
103,985	107,718	用人費用	104,216
32,996	22,199	正式員額薪資	31,586
27,431	16,543	職員薪金	28,528
5,565	5,656	工員工資	3,058
34,076	35,543	聘僱及兼職人員薪資	37,547
34,076	35,543	約僱職員薪金	37,547
1,753	2,713	超時工作報酬	1,824
1,753	2,713	加班費	1,824
20,810	24,374	獎金	14,787
12,149	8,160	績效獎金	5,528
3,233	5,694	考績獎金	3,794
5,428	10,520	年終獎金	5,465
5,124	6,948	退休及卹償金	6,199
4,688	6,751	職員退休及離職金	6,017
136	197	工員退休及離職金	182
300		卹償金	
9,226	15,941	福利費	12,273
7,500	13,962	分擔員工保險費	10,431
124	264	傷病醫藥費	308
1,602	1,715	其他福利費	1,534
4,755	4,448	服務費用	7,156
1,777	1,219	水電費	1,645
1,618	1,108	工作場所電費	1,530
159	111	工作場所水費	115
245	140	郵電費	181
41	29	郵費	31
204	111	電話費	150

高雄市立聯合醫院
 高雄市立聯合醫院醫療藥品基金

管理及總務費用明細表

中華民國112年度

單位：新臺幣千元

前年度決算數	上年度預算數	科目及業務計畫項目	本年度預算數
6	9	旅運費	9
6	6	國內旅費	6
	3	貨物運費	3
99	83	印刷裝訂與廣告費	83
95	72	印刷及裝訂費	72
4	11	廣告費	11
593	1,419	修理保養及保固費	3,175
122	100	一般房屋修護費	117
5	28	其他建築修護費	59
436	1,274	機械及設備修護費	2,944
17	11	交通及運輸設備修護費	20
14	6	什項設備修護費	35
4	15	保險費	49
	4	一般房屋保險費	30
	9	機械及設備保險費	12
4		交通及運輸設備保險費	4
	2	責任保險費	3
1,696	1,329	一般服務費	1,753
	33	佣金、匯費、經理費及手續費	40
1,696	1,296	外包費	1,713
166	66	專業服務費	93
35		委託檢驗(定)試驗認證費	
131	66	電腦軟體服務費	93
168	168	公共關係費	168
168	168	公共關係費	168
840	1,063	材料及用品費	1,308
18	32	使用材料費	174
18	32	燃料	174
822	1,031	用品消耗	1,134

高雄市立聯合醫院
 高雄市立聯合醫院醫療藥品基金

管理及總務費用明細表

中華民國112年度

單位：新臺幣千元

前年度決算數	上年度預算數	科目及業務計畫項目	本年度預算數
220	66	辦公(事務)用品	111
1	4	報章什誌	5
107	66	農業與園藝用品及環境美化費	78
47	135	服裝	180
447	760	其他	760
115		租金與利息	
114		機器租金	
114		機械及設備租金	
1		交通及運輸設備租金	
1		車租	
2,643	3,489	折舊、折耗及攤銷	2,974
2,293	3,248	不動產、廠房及設備折舊	2,733
2,224	1,395	一般房屋折舊	1,747
	1,720	機械及設備折舊	783
69	37	交通及運輸設備折舊	76
	96	什項設備折舊	127
350	241	攤銷	241
350	241	攤銷電腦軟體費	241
91	46	稅捐與規費(強制費)	46
88	44	消費與行為稅	44
85	44	印花稅	44
3		使用牌照稅	
3	2	規費	2
1	2	行政規費與強制費	2
2		汽車燃料使用費	
	78	會費、捐助、補助、分攤、救助(濟) 與交流活動費	78
	78	會費	78
	78	職業團體會費	78

高雄市立聯合醫院
 高雄市立聯合醫院醫療藥品基金

管理及總務費用說明

中華民國112年度

科 目	說 明
管理及總務費用	管理及總務費用：本年度編列115,778千元，為各項管理及總務費用。
管理費用及總務費用	管理費用及總務費用115,778千元。
用人費用	用人費用104,216千元。
正式員額薪資	正式員額薪資31,586千元。
職員薪金	職員薪津28,528千元。
工員工資	工員工資3,058千元。
聘僱及兼職人員薪資	聘僱及兼職人員薪資37,547千元。
約僱職員薪金	契約人員薪津37,547千元。
超時工作報酬	超時工作報酬1,824千元。
加班費	員工加班費及不休假加班費1,824千元。
獎金	獎金14,787千元。
績效獎金	員工績效獎金5,528千元。
考績獎金	員工考績獎金3,794千元。
年終獎金	員工年終獎金5,465千元。
退休及卹償金	退休及卹償金6,199千元。
職員退休及離職金	提撥退撫基金及勞退新制等6,017千元。
工員退休及離職金	提撥職工勞工退休準備金等182千元。
福利費	福利費12,273千元。
分擔員工保險費	員工保險費機關補助及投保單位補充保費10,431千元。
傷病醫藥費	員工健康檢查費、婚喪及生育補助費及休假旅遊補助費等308千元。
其他福利費	員工子女教育補助費、婚喪及生育補助費及休假旅遊補助費等1,534千元。
服務費用	服務費用7,156千元。
水電費	水電費1,645千元。
工作場所電費	工作場所電費等1,530千元。
工作場所水費	工作場所水費等115千元。
郵電費	郵電費181千元。
郵費	寄發各種文件等31千元。
電話費	工作場所電話費等150千元。
旅運費	旅運費9千元。

高雄市立聯合醫院
 高雄市立聯合醫院醫療藥品基金
 管理及總務費用說明

中華民國112年度

科 目	說 明
國內旅費	接洽公務、開會等旅費6千元。
貨物運費	運送物品等運費3千元。
印刷裝訂與廣告費	印刷裝訂與廣告費83千元。
印刷及裝訂費	各種報表、公文紙、公文袋、簡報等印刷及裝訂費等72千元。
廣告費	徵才廣告、廣告看板及宣傳布條等11千元。
修理保養及保固費	修理保養及保固費3,175千元。
一般房屋修護費	院舍粉刷等整修天花板更換及附屬設備修繕整修等一般房屋修護費117千元。
其他建築修護費	其他建築修護費等59千元。
機械及設備修護費	中央空調及其他設備等機械維護保養費等計2,944千元。
交通及運輸設備修護費	電話總機及其他交通設備保養等20千元。
什項設備修護費	冰箱等其他什項設備維護35千元。
保險費	保險費49千元。
一般房屋保險費	院舍等一般房屋保險費30千元。
機械及設備保險費	機械等設備保險費12千元。
交通及運輸設備保險費	公務車等保險費4千元。
責任保險費	公共意外責任等保險費用3千元。
一般服務費	一般服務費1,753千元。
佣金、匯費、經理費及手續費	匯費40千元。
外包費	外包費1,713千元。 1.一般垃圾廢棄物清運、廢玻璃委託清除處理及院舍清潔打蠟等1,645千元。 2.駐衛警保全68千元。
專業服務費	專業服務費93千元。
電腦軟體服務費	套裝軟體及系統維護等電腦軟體服務費等93千元。
公共關係費	公共關係費168千元。
公共關係費	機關首長特別費月列14,000元*12月=168,000元。
材料及用品費	材料及用品費1,308千元。
使用材料費	使用材料費174千元。
燃料	發電機及鍋爐用油、空壓主機、真空抽取幫浦等機油174千元。
用品消耗	用品消耗1,134千元。
辦公(事務)用品	辦公用品等111千元。

高雄市立聯合醫院
 高雄市立聯合醫院醫療藥品基金
 管理及總務費用說明

中華民國112年度

科 目	說 明
報章什誌	報章什誌等5千元。
農業與園藝用品及環境美化費	綠化環境花木及各項清潔用品等78千元。
服裝	服裝180千元。 1.診察衣650元*20件=13,000元。(醫師及其他醫事人員等)。 2.檢驗服650元*10件=6,500元。 3.工作服1,000元*45件=45,000元(醫師及其他醫事人員等)。 3.警衛夏服便服4,500元*4件=18,000元。 4.警衛冬服常便服(二年一編)4,000元*4件=16,000元。 5.烹調師工作服500元*22件=11,000元。 6.烹調師工作帽250元*20雙=5,000元、烹調師雨膠鞋400元*20雙=8,000元。 7.營養師服裝650元*10件=6,500。 8.社區行政人員服裝2,500元*14件=35,000元。 9.社工櫃台人員服裝2,000元*8件=16,000元。
其他	各種其他消耗用品等760千元。
折舊、折耗及攤銷	折舊、折耗及攤銷2,974千元。
不動產、廠房及設備折舊	不動產、廠房及設備折舊2,733千元。
一般房屋折舊	詳資產折舊明細表1,747千元。
機械及設備折舊	詳資產折舊明細表783千元。
交通及運輸設備折舊	詳資產折舊明細表76千元。
什項設備折舊	詳資產折舊明細表127千元。
攤銷	攤銷241千元。
攤銷電腦軟體費	套裝軟體及系統維護等電腦軟體攤銷費用241千元。
稅捐與規費(強制費)	稅捐與規費(強制費)46千元。
消費與行為稅	消費與行為稅44千元。
印花稅	合約書等印花稅44千元。
規費	規費2千元。
行政規費與強制費	行政規費2千元。
會費、捐助、補助、分攤、救助(濟)與交流活動費	會費、捐助、補助、分攤、救助(濟)與交流活動費78千元。
會費	會費78千元。
職業團體會費	醫療事務室、社區、營養室、社工室等人員會費78千元。

高雄市立聯合醫院
 高雄市立聯合醫院醫療藥品基金

研究發展及訓練費用明細表

中華民國112年度

單位：新臺幣千元

前年度決算數	上年度預算數	科目及業務計畫項目	本年度預算數
34,691	37,988	研究發展及訓練費用	39,842
31,600	32,865	研究發展費用	34,722
2,326	2,300	服務費用	4,100
43	300	旅運費	300
43	300	國內旅費	300
2,283	2,000	專業服務費	3,800
724		講課鐘點、稿費、出席審查及查詢費	800
1,559	2,000	委託檢驗(定)試驗認證費	3,000
4,005	7,645	材料及用品費	6,645
4,005	7,645	用品消耗	6,645
	400	辦公(事務)用品	200
2,223	3,245	報章什誌	3,245
1,782	4,000	其他	3,200
24,662	22,120	折舊、折耗及攤銷	23,177
24,662	22,120	不動產、廠房及設備折舊	23,177
24,662	22,120	機械及設備折舊	23,174
		什項設備折舊	3
607	800	會費、捐助、補助、分攤、救助(濟)與交流活動費	800
433	500	會費	500
433	500	學術團體會費	500
174	300	補貼(償)、獎勵、慰問與救助(濟)	300
174	300	獎勵費用	300
3,091	5,123	訓練費用	5,120
2,375	3,920	服務費用	4,020
51	650	旅運費	750
51	500	國內旅費	500
	150	國外旅費	250
832	850	印刷裝訂與廣告費	850

高雄市立聯合醫院
 高雄市立聯合醫院醫療藥品基金

研究發展及訓練費用明細表

中華民國112年度

單位：新臺幣千元

前年度決算數	上年度預算數	科目及業務計畫項目	本年度預算數
832	850	印刷及裝訂費	850
1,492	2,420	專業服務費	2,420
887	1,470	講課鐘點、稿費、出席審查及查詢費	1,470
606	950	委託考選訓練費	950
701	1,200	材料及用品費	1,100
701	1,200	用品消耗	1,100
593	200	辦公(事務)用品	100
108	1,000	其他	1,000
15	3	折舊、折耗及攤銷	
15	3	不動產、廠房及設備折舊	
8		機械及設備折舊	
8	3	什項設備折舊	

高雄市立聯合醫院
 高雄市立聯合醫院醫療藥品基金
研究發展及訓練費用說明
 中華民國112年度

科 目	說 明
研究發展及訓練費用	研究發展及訓練費用：本年度編列39,842千元，為各項研究發展及訓練費用。
研究發展費用	研究發展費用34,722千元。
服務費用	服務費用4,100千元。
旅運費	旅運費300千元。
國內旅費	國內旅費300千元。 1.委託考核、研究發展委員出席會議差旅費、員工接受研究發展專案計畫之各項差旅費。 2.配合行政院衛生署、高市衛生局及國內公、私團體舉辦衛生醫療研究發展.經營管理及經驗交流研討會之差旅費。 3.本院推展衛生醫療業務，舉辦院外之各項學術討論會交通費及差旅費。
專業服務費	專業服務費3,800千元。
講課鐘點、稿費、出席審查及查詢費	聘請國內外專家來院辦理教學、訓練等講課鐘點費及臨床教學指導鐘點費計800千元。
委託檢驗(定)試驗認證費	委託檢驗(定)試驗認證費3,000千元。 1.委託原子能委員會技術檢驗放射線等費用。 2.委託檢測工作環境檢測費(依勞安法規定醫院為適用勞安法檢查單位)。 3.生物安全環境檢測及監測費。 4.非接觸式轉速器等儀器校準費。 5.血液透析水質檢驗費。 6.委託檢測逆滲透飲水機水質重金屬檢驗費。 7.固定空氣污染源排放檢測費。 8.委託公私立醫院、醫學院病理檢驗費。 9.國家品質標章(SNQ)認證費。 10.健康醫院認證。 11.ISO追蹤認證。 12.服務品質認證。 13.TAF醫學實驗室認證。 14.資訊安全管理系統導入建置委外認證服務。 15.資訊安全管理系統(ISMS)驗證費
材料及用品費	材料及用品費6,645千元。
用品消耗	用品消耗6,645千元。
辦公(事務)用品	辦理醫療服務所需辦公用品等200千元。
報章什誌	辦理研究進修用醫學圖書、雜誌、期刊、光碟等3,245千元。
其他	其他3,200千元。 1.電腦耗材、修改異常事件通報及知識管理系統、教材、教具製作等。 2.圖書室及檔案室雜項設備添購。
折舊、折耗及攤銷	折舊、折耗及攤銷23,177千元。
不動產、廠房及設備折舊	不動產、廠房及設備折舊23,177千元。
機械及設備折舊	詳資產折舊明細表23,174千元。

高雄市立聯合醫院
 高雄市立聯合醫院醫療藥品基金
研究發展及訓練費用說明
 中華民國112年度

科 目	說 明
什項設備折舊	詳資產折舊明細表3千元。
會費、捐助、補助、分攤、 救助(濟)與交流活動費	會費、捐助、補助、分攤、救助(濟)與交流活動費800千元。
會費	會費500千元。
學術團體會費	參加館際合作組織、台灣醫療品質計畫、台灣醫院協會、健康醫院學會及其他醫院相關學會年費等500千元。
補貼(償)、獎勵、慰問與救 助(濟)	補貼(償)、獎勵、慰問與救助(濟)300千元。
獎勵費用	獎勵費用300千元。 1.本院各相關事項選拔競賽績優人員之獎品。 2.辦理行政革新、改革方案、對個人提案獲採行之獎品。 3.績優人員及品管圈成果發表會之獎品。 4.院內志工人員服務績優獎品。 5.異常事件通報獎勵及辦理健康醫院相關競賽獎品。 6.參與評鑑績優人員獎品。 7.國際性、全國性及地方性比賽參與人員獲獎獎品。
訓練費用	訓練費用5,120千元。
服務費用	服務費用4,020千元。
旅運費	旅運費750千元。
國內旅費	國內旅費500千元。 1.醫護及技術人員等國內受訓旅費。 2.講師交通費。
國外旅費	國外旅費250千元。 含交通費、生活費及報名費等。(說明如下) 出國計畫項目與內容概述：參加世界衛生組織健康促進醫院國際研討會及參加美國顏面整形重建外科醫學會。 目的地：歐洲、美國。 預計天數：10天，出國人數：3人。
印刷裝訂與廣告費	印刷裝訂與廣告費850千元。
印刷及裝訂費	印刷及裝訂費850千元。 1.各項訓練所需裝訂及印刷費。 2.論文報告、簡報及各種訓練報告印製費。
專業服務費	專業服務費2,420千元。
講課鐘點、稿費、出席審 查及查詢費	聘請國內外專家來院辦理教學、訓練等講課鐘點費及臨床教學指導鐘點費計1,470千元。
委託考選訓練費	委託考選訓練費950千元。 1.派醫療人員及技術人員赴國內外各大醫院等單位訓練進修之代辦費及補助費,各項研討會、講習會報名費等費用。 2.藥劑、檢驗人員繼續教育費用。 3.本院推展衛生醫療業務及健康促進活動,舉辦院外之各項學術討論會、訓練營等活動之經費。

高雄市立聯合醫院
高雄市立聯合醫院醫療藥品基金
研究發展及訓練費用說明

中華民國112年度

科 目	說 明
材料及用品費 用品消耗 辦公(事務)用品 其他	4.員工進修學雜補助費。 5.資料庫訓練、網站網頁及程式設計訓練等。 材料及用品費1,100千元。 用品消耗1,100千元。 各項訓練講習所需用品耗材等100千元。 其他1,000千元。 1.各項訓練講習活動雜項支出。 2.辦理健康醫院活動費。 3.相關科室評鑑等品質項目支出。 4.業務檢討會相關經費及餐費等。

高雄市立聯合醫院
高雄市立聯合醫院醫療藥品基金

其他業務費用明細表

中華民國112年度

單位：新臺幣千元

前年度決算數	上年度預算數	科目及業務計畫項目	本年度預算數
3,399	7,884	其他業務費用	11,822
3,399	7,884	雜項業務費用	11,822
2,512	4,657	服務費用	6,503
7	5	旅運費	5
7	5	國內旅費	5
842	1,100	印刷裝訂與廣告費	1,200
485	500	印刷及裝訂費	500
356	600	業務宣導費	700
467	1,720	一般服務費	1,728
1		佣金、匯費、經理費及手續費	
466	1,720	義(志)工服務費	1,728
1,197	1,832	專業服務費	3,570
1,197	1,832	講課鐘點、稿費、出席審查及查詢費	3,570
887	3,182	材料及用品費	5,274
887	3,182	用品消耗	5,274
82	80	辦公(事務)用品	80
7	10	報章什誌	10
798	3,092	其他	5,184
	45	租金與利息	45
	45	交通及運輸設備租金	45
	45	車租	45

高雄市立聯合醫院
 高雄市立聯合醫院醫療藥品基金

其他業務費用說明

中華民國112年度

科 目	說 明
其他業務費用	其他業務費用：本年度編列11,822千元。
雜項業務費用	雜項業務費用11,822千元。
服務費用	服務費用6,503千元。
旅運費	旅運費5千元。
國內旅費	專家學者差旅費等5千元。
印刷裝訂與廣告費	印刷裝訂與廣告費1,200千元。
印刷及裝訂費	辦理高市醫訊、健康促進、衛教、其他社會服務、社區醫療服務等印刷費用500千元。
業務宣導費	1.辦理電視或平面媒體及網路(社群)媒體宣導經費100千元。 2.辦理健康促進、社區醫療服務、醫院簡介等宣傳活動及宣導品等費用600千元。
一般服務費	一般服務費1,728千元。
義(志)工服務費	義(志)工服務費1,728千元。 1.辦理其他社會服務志工人員交通費補助費。 2.辦理社服志工人員訓練、表揚、聯誼、觀摩、旅遊、餐費、健檢、意外傷害保險及因公傷病慰問金等活動經費。1-2項合計1,608千元。 3.衛生局補助(辦理社區整體照顧服務-C級巷弄長照站)志工交通及保險費等120千元。
專業服務費	專業服務費3,570千元。
講課鐘點、稿費、出席審查及查詢費	講課鐘點、稿費、出席審查及查詢費3,570千元。 1.辦理健康促進、社會服務、社區醫療服務、職前及在職訓練等講師費。 2.醫訊稿費。1-2項合計1,832千元。 3.衛生局補助(辦理社區整體照顧服務-C級巷弄長照站)活動講師費及指導員鐘點費等1,738千元。
材料及用品費	材料及用品費5,274千元。
用品消耗	用品消耗5,274千元。
辦公(事務)用品	辦理社區醫療服務、健康促進等文具、事務用品費80千元。
報章什誌	報章什誌10千元。 1.辦理醫學雜誌、期刊、圖書及各科室使用之雜誌、參考書。 2.健康促進、社區醫療、社會服務等雜誌、圖書及期刊。 3.辦理服務病患「圖書推車」工作，需訂購消遣性、娛樂性書刊，供病患借閱。
其他	其他5,184千元。 1.辦理健康促進活動、洗腎患者逾時餐費、腎友會、醫療救濟及其他社會服務慰問病患等活動。 2.辦理貧困老人就診、義診、社會服務等活動。 3.員工從事本身業務有關之行為意外傷害診療費及注射感冒疫苗費等。 4.消防安全設備檢查、勞工安全檢查及其他各種檢查測試費、勞工安全衛生教育、訓練及競賽等活動。1-4項合計3,092千元。 5.衛生局補助(辦理社區整體照顧服務-C級巷弄長照站)活動材料費及場地使用費等2,092千元。
租金與利息	租金與利息45千元。

高雄市立聯合醫院
高雄市立聯合醫院醫療藥品基金

其他業務費用說明

中華民國112年度

科 目	說 明
交通及運輸設備租金 車租	交通及運輸設備租金45千元。 辦理社區醫療服務、老人健檢及志工人員辦理活動暨其他各項醫療活動等所需車輛之租用費45千元。

高雄市立聯合醫院
高雄市立聯合醫院醫療藥品基金

業務外費用明細表

中華民國112年度

單位：新臺幣千元

前年度決算數	上年度預算數	科目及業務計畫項目	本年度預算數
28,859	8,097	業務外費用	8,374
28,859	8,097	其他業務外費用	8,374
4,260	5,134	財產交易短絀	5,357
4,260	5,134	短絀、賠償與保險給付	5,357
4,260	5,134	各項短絀	5,357
4,260	5,134	資產短絀	5,357
24,599	2,963	雜項費用	3,017
464	474	用人費用	528
464	474	福利費	528
464	474	其他福利費	528
50	100	服務費用	100
50	100	專業服務費	100
50	100	法律事務費	100
165	165	折舊、折耗及攤銷	165
165	165	不動產、廠房及設備折舊	165
165	165	什項設備折舊	165
172	224	稅捐與規費（強制費）	224
1	7	土地稅	7
1	7	一般土地地價稅	7
4	4	房屋稅	4
4	4	一般房屋稅	4
168	213	消費與行為稅	213
168	210	營業稅	210
	3	印花稅	3
23,748	2,000	其他	2,000
23,748	2,000	其他費用	2,000
23,748	2,000	其他	2,000

高雄市立聯合醫院
 高雄市立聯合醫院醫療藥品基金

業務外費用說明

中華民國112年度

科 目	說 明
業務外費用	業務外費用：本年度編列8,374千元。
其他業務外費用	其他業務外費用8,374千元。
財產交易短絀	財產交易短絀5,357千元。
短絀、賠償與保險給付	短絀、賠償與保險給付5,357千元。
各項短絀	各項短絀5,357千元。
資產短絀	詳資產報廢明細表5,357千元。
雜項費用	雜項費用3,017千元。
用人費用	用人費用528千元。
福利費	福利費528千元。
其他福利費	其他福利費528千元，退休人員三節慰問金88人，每人6,000元。
服務費用	服務費用100千元。
專業服務費	專業服務費100千元。
法律事務費	聘請律師諮詢費100千元。
折舊、折耗及攤銷	折舊、折耗及攤銷165千元。
不動產、廠房及設備折舊	不動產、廠房及設備折舊165千元。
什項設備折舊	詳資產折舊明細表165千元。
稅捐與規費（強制費）	稅捐與規費（強制費）224千元。
土地稅	土地稅7千元。
一般土地地價稅	場地出租應繳地價稅7千元
房屋稅	房屋稅4千元。
一般房屋稅	場地出租應繳房屋稅4千元。
消費與行為稅	消費與行為稅213千元。
營業稅	場地出租應繳營業稅210千元。
印花稅	印花稅3千元。
其他	其他2,000千元。
其他費用	其他費用2,000千元。
其他	其他2,000千元。 1.跨越會計年度之各項費用及政風業務經費等。 2.辦理員工及病患家屬伙食食材等。

固定資產建設改

中華民國

項 目	不動產、廠				
	土 地	土地改 良 物	房屋及 建 築	機械及 設 備	交通及運 輸 設 備
專案計畫			48,735		
繼續計畫			48,735		
高雄市立聯合醫院出入動線 及診間調整裝修工程計畫			48,735		
一般建築及設備計畫				109,037	
一次性項目				109,037	
合 計			48,735	109,037	

良擴充明細表

112年度

單位：新臺幣千元

房及設備						投資性 不動產	合 計	說 明
什項設備	租賃資產	租賃權 益改良	生產性 植物	其 他	小 計			
					48,735		48,735	1.本案總經費2億5,867萬2千元，由市府捷運建設基金支應1億881萬元、衛生局增撥本院基金5,440萬5千元及醫療藥品基金9,545萬7千元。 2.112年經費編列4,873萬5千元，由衛生局增撥本院基金2,440萬5千元及本院之累積賸餘提存特別公積支應2,433萬元。 3.工程管理費依「中央政府各機關工程管理費支用要點」編列，按0.7%~3%估算約186萬3千元，依照比例112年度本院分攤工程管理費62萬2千元。
					48,735		48,735	
					48,735		48,735	
19,500					128,537		128,537	1.機械及設備 醫療儀器新增及汰換等109,037元。(詳如附表固定資產建設改良擴充明細表) 2.什項設備 叫號機等19,500千元。(詳如附表固定資產建設改良擴充明細表)
19,500					128,537		128,537	
19,500					177,272		177,272	

高雄市立聯合醫院醫療藥品基金

固定資產建設改良擴充明細表

中華民國112年度

單位:新台幣千元

名稱	單位	數量	單價(元)	預算數	備註 (含規格或說明)
專案計畫				48,735	
繼續計畫				48,735	
房屋及建築	式	1	48,735,000	48,735	高雄市立聯合醫院出入動線及診間調整裝修工程計畫
一般建築及設備計畫				128,537	
一次性項目				128,537	
機械及設備				109,037	
	台	1	90,000	90	1. 血庫離心機
	台	1	240,000	240	2. 二氧化碳培養箱
	組	1	380,000	380	3. 麻醉深度監視系統
	台	1	280,000	280	4. 鼓室圖分析儀
	台	1	498,000	498	5. 全功能雙頻道聽力檢查器
	組	1	260,000	260	6. V型喉直達內視鏡組
	台	3	250,000	750	7. 胎兒監視器醫療儀器
	台	3	45,000	135	8. 電子身高體重機
	組	1	330,000	330	9. 中小骨鑽充電式電池組
	組	1	240,000	240	10. 攜帶式簡易肺功能機
	台	1	320,000	320	11. 氣壓式眼壓計
	台	13	55,000	715	12. 豪華型電動病床
	台	5	170,000	850	13. E化護理行動車含電腦
	台	2	360,000	720	14. 心臟電擊去顫器
	張	3	110,000	330	15. 多功能升降急診推床(病人留觀)
	台	2	44,000	88	16. 塑鋼換藥車
	台	1	498,000	498	17. 微電腦單門高壓滅菌鍋
	張	5	200,000	1,000	18. 加護型磅秤床
	台	1	250,000	250	19. 床邊生理監視器(壁掛架組)
	組	3	250,000	750	20. 床邊生理監視器
	台	7	60,000	420	21. 血壓血氧監視器
	組	1	40,000	40	22. 灌食機
	組	1	1,300,000	1,300	23. 處置型ERCP十二指腸電子式內視鏡

高雄市立聯合醫院醫療藥品基金

固定資產建設改良擴充明細表

中華民國112年度

單位:新台幣千元

名 稱	單 位	數 量	單 價(元)	預 算 數	備 註 (含規格或說明)
	組	1	1,120,000	1,120	24. 進階高解析電子大腸鏡
	組	1	1,030,000	1,030	25. 高解析電子式胃鏡
	台	1	1,400,000	1,400	26. 冰凍切片機
	組	1	840,000	840	27. 自動繳費機
	組	1	665,000	665	28. 腹腔鏡器械組
	組	1	950,000	950	29. 雙燈LED手術燈
	組	1	780,000	780	30. 多功能手術台
	組	1	650,000	650	31. 聚交式震波手機組
	台	1	1,300,000	1,300	32. 攜帶式超音波
	台	5	585,000	2,925	33. 高階生理監視器
	組	1	900,000	900	34. 擴散式震波治療儀
	台	1	1,200,000	1,200	35. 移動式高階超音波影像診斷檢查儀
	式	1	3,200,000	3,200	36. 數位式X光機
	式	1	1,700,000	1,700	37. 數位式X光影像系統 (IP板)17*17
	組	1	2,200,000	2,200	38. 全功能電動手術台(含外科手術床及選擇性氣壓式腳架)
	組	1	2,500,000	2,500	39. 彩色超音波掃描儀
	台	1	6,500,000	6,500	40. 過氧化氫低溫滅菌鍋(電漿)
	台	1	3,650,000	3,650	41. 內視鏡(支氣管用)光源裝置及附件
	部	80	22,000	1,760	42. 個人電腦
	部	16	25,000	400	43. 筆記型電腦
	式	1	1,475,000	1,475	44. 1樓藥咨台中繼站機櫃搬遷
	台	1	650,000	650	45. 建置醫療大樓中繼站骨幹網路架構
	台	1	180,000	180	46. 網路儲存裝置(NAS)
	台	6	15,000	90	47. 醫療用點陣型印表機
	個	8	40,000	320	48. 硬式器械盒(小型器械盒)
	個	1	48,000	48	49. 硬式器械盒(中型器械盒)
	個	2	60,000	120	50. 硬式器械盒(大型器械盒)
	台	1	55,000,000	55,000	51. 電腦斷層掃描儀
	年	1	5,000,000	5,000	52. 零星機械設備

高雄市立聯合醫院醫療藥品基金
固定資產建設改良擴充明細表

中華民國112年度

單位:新台幣千元

名稱	單位	數量	單價(元)	預算數	備註 (含規格或說明)
什項設備				19,500	
	台	1	290,000	290	1. 叫號機
	台	2	210,000	420	2. 雙人洗手台
	式	1	10,690,000	10,690	3. 頂樓排氣風機設備
	座	1	6,500,000	6,500	4. 藥局塑鋼調劑檯(包含藥局裝修、輸送系統跟藥品儲藏藥盒)
	式	1	400,000	400	5. 醫療事務室辦公室OA
	式	1	400,000	400	6. 社工室辦公室OA
	年	1	800,000	800	7. 零星什項設備
合計				177,272	

固定資產建設改良擴

中華民國

項 目	自 有 資			
	營 運 資 金	出 售 不 適 用 資 產	公 庫 撥 款	其 他
專案計畫	24,330		24,405	
繼續計畫	24,330		24,405	
高雄市立聯合醫院出入動線 及診間調整裝修工程計畫	24,330		24,405	
一般建築及設備計畫	128,537			
一次性項目	128,537			
合 計	152,867		24,405	

註：公庫撥款係衛生局補助醫院出入動線及診間調整裝修工程計畫。

充資金來源明細表

112年度

單位：新臺幣千元

金		外 借 資 金				合 計	
小 計		國 內 款	國 外 款	小 計		金 額	%
金 額	%			金 額	%		
48,735	100.00					48,735	27.49
48,735	100.00					48,735	27.49
48,735	100.00					48,735	27.49
128,537	100.00					128,537	72.51
128,537	100.00					128,537	72.51
177,272	100.00					177,272	100.00

固定資產建設改良擴充

中華民國

項 目	全 部					外借資金
	投資總額	資 金 來 源			其他	
		自 有 資 金	出售不適 用資產	公庫撥款		
		營運資金				
專案計畫	149,862	95,457		54,405		
繼續計畫	149,862	95,457		54,405		
高雄市立聯合醫院出入動線及 診間調整裝修工程計畫	149,862	95,457		54,405		
一般建築及設備計畫	128,537	128,537				
一次性項目	128,537	128,537				
合 計	278,399	223,994		54,405		

註：公庫撥款係衛生局補助醫院出入動線及診間調整裝修工程計畫。

計畫預期進度明細表

112年度

單位：新臺幣千元

目標能量	計畫				預算數			
	進度起迄 年 月	資金 成本率 (%)	現 值 報酬率 (%)	收回 年限 (年)	本 年 度		截至本年度累計數	
					金 額	占全部 計畫%	金 額	占全部 計畫%
1.本案總經費2億5,867萬2千元，由市府捷運建設基金支應1億881萬元、衛生局增撥本院基金5,440萬5千元及醫療藥品基金9,545萬7千元。 2.112年經費編列4,873萬5千元，由衛生局增撥本院基金2,440萬5千元及本院之累積賸餘提存特別公積支應2,433萬元。 3.113-114年由衛生局增撥本院基金3,000萬元及本院之累積賸餘提存特別公積支應7,112萬7千元。	10911~11401				48,735	32.52	48,735	32.52
					48,735	32.52	48,735	32.52
					48,735	32.52	48,735	32.52
					128,537	100.00	128,537	100.00
					128,537	100.00	128,537	100.00
				177,272	63.68	177,272	63.68	

高雄市立聯合醫院
 高雄市立聯合醫院醫療藥品基金

資產折舊明細表

中華民國112年度

單位：新臺幣千元

項 目	不動產、廠房及設備								投資性 不動產	其他	合 計
	土地改 良 物	房屋及 建 築	機械及 設 備	交通及運 輸設備	什 項 設 備	租 賃 資 產	租賃權 益改良	生產性 植物			
前年度決算資產原值		909,691	761,728	17,231	32,935						1,721,585
上年度預計增減資產原值		-7,646	40,150	-127	-4,975						27,402
本年度預計增減資產原值		41,295	76,087	-1,545	13,164						129,001
資產重估增值額											
本年度(12月底)止資產總額		943,340	877,965	15,559	41,124						1,877,988
本年度應提折舊額		26,839	57,081	1,172	2,123						87,215
醫療成本		25,092	33,124	1,096	1,828						61,140
管理及總務費用		1,747	783	76	127						2,733
研究發展及訓練費用			23,174		3						23,177
其他業務外費用					165						165

高雄市立聯合醫院
 高雄市立聯合醫院醫療藥品基金

資產報廢明細表

中華民國112年度

單位：新臺幣千元

項 目	帳 面 價 值			殘餘價值	未實現 重估增值 減少數	報廢損失
	成本或重估價值	已提折舊額	淨 額			
不動產、廠房及設備	48,271	42,914	5,357			5,357
房屋及建築	7,440	7,041	399			399
房屋及建築	7,440	7,041	399			399
機械及設備	32,950	28,840	4,110			4,110
機械及設備	32,950	28,840	4,110			4,110
交通及運輸設備	1,545	1,358	187			187
交通及運輸設備	1,545	1,358	187			187
什項設備	6,336	5,675	661			661
什項設備	6,336	5,675	661			661

高雄市立聯合醫院
 高雄市立聯合醫院醫療藥品基金

基金數額增減明細表

中華民國112年度

單位：新臺幣千元

項 目	金 額	說 明
期初基金數額	1,002,903	
加：		
以前年度公積撥充		
賸餘撥充		
以公有財產撥充		
公庫增撥數	24,405	高雄市立聯合醫院出入動線及診 間調整裝修工程計畫由衛生局增 撥基金2,440萬5千元。
其他		
減：		
填補短絀		
解繳公庫		
其他		
期末基金數額	1,027,308	

高雄市立聯合醫院
 高雄市立聯合醫院醫療藥品基金

無形資產明細表

中華民國112年度

單位：新臺幣千元

前年度 決算數	上年度 預算數	科目及業務項目	本年度 預算數	說 明
7,732	598	無形資產	2,865	
7,732	598	電腦軟體	2,865	1.診間叫號系統升級 700千元。 2.虛擬化系統建置 230千元。 3.麻醉資訊作業系統 1,285千元。 4.數位學習系統升版 650千元。
7,732	598	總 計	2,865	

高雄市立聯合醫院
 高雄市立聯合醫院醫療藥品基金

預計平衡表

中華民國112年12月31日

單位：新臺幣千元

110年12月31日 實際數	科 目	112年12月31日 預計數	111年12月31日 預計數	比較增減
2,496,487	資產	2,611,370	2,672,342	-60,972
892,334	流動資產	887,598	1,126,781	-239,183
221,819	現金	285,769	284,346	1,423
221,819	銀行存款	285,769	284,346	1,423
8,000	流動金融資產	8,000	8,000	
8,000	其他金融資產 - 流動	8,000	8,000	
217,415	應收款項	105,537	276,957	-171,420
265,264	應收醫療帳款	307,553	395,319	-87,766
-95,026	備抵醫療折讓	-209,759	-165,026	-44,733
1	應收利息	1	1	
47,177	其他應收款	7,742	46,663	-38,921
33,958	存貨	37,354	48,403	-11,049
33,958	醫療用品	37,354	48,403	-11,049
411,141	預付款項	450,938	509,075	-58,137
359	用品盤存	430	715	-285
410,783	預付費用	450,508	508,360	-57,852
1,260,842	不動產、廠房及設備	1,334,314	1,249,614	84,700
563,818	土地	563,818	563,818	
563,818	土地	563,818	563,818	
442,714	房屋及建築	438,631	417,134	21,497
909,691	房屋及建築	943,340	902,045	41,295
-466,978	累計折舊 - 房屋及建築	-504,709	-484,911	-19,798
217,685	機械及設備	281,779	233,933	47,846
761,729	機械及設備	877,965	801,878	76,087
-544,043	累計折舊 - 機械及設備	-596,186	-567,945	-28,241
8,632	交通及運輸設備	6,564	7,923	-1,359
17,231	交通及運輸設備	15,559	17,104	-1,545
-8,600	累計折舊 - 交通及運輸 設備	-8,995	-9,181	186
10,689	什項設備	26,219	9,503	16,716
32,936	什項設備	41,124	27,960	13,164

高雄市立聯合醫院
 高雄市立聯合醫院醫療藥品基金

預計平衡表

中華民國112年12月31日

單位：新臺幣千元

110年12月31日 實際數	科 目	112年12月31日 預計數	111年12月31日 預計數	比較增減
-22,246	累計折舊 - 什項設備	-14,905	-18,457	3,552
17,304	購建中固定資產	17,303	17,303	
17,304	未完工程	17,303	17,303	
14,607	無形資產	9,346	10,849	-1,503
14,607	無形資產	9,346	10,849	-1,503
14,607	電腦軟體	9,346	10,849	-1,503
328,705	其他資產	380,112	285,098	95,014
707	什項資產	757	809	-52
32	存出保證金	32	32	
2,123	催收款項	3,455	2,790	665
-2,121	備抵呆帳 - 催收款項	-3,455	-2,788	-667
673	暫付及待結轉帳項	725	775	-50
327,998	內部往來	379,355	284,289	95,066
327,998	內部往來	379,355	284,289	95,066
2,496,487	合 計	2,611,370	2,672,342	-60,972
927,164	負債	921,861	1,057,003	-135,142
625,506	流動負債	640,651	765,341	-124,690
625,399	應付款項	640,454	765,104	-124,650
5,839	應付帳款	1,650	5,839	-4,189
32,911	應付代收款	35,586	34,252	1,334
586,299	應付費用	602,900	724,663	-121,763
350	其他應付款	318	350	-32
107	預收款項	197	237	-40
107	預收收入	197	237	-40
301,659	其他負債	281,210	291,662	-10,452
24,809	遞延負債	21,697	23,249	-1,552
24,809	遞延收入	21,697	23,249	-1,552
276,850	什項負債	259,513	268,413	-8,900
36,786	存入保證金	39,786	41,786	-2,000
49,647	應付保管款	48,310	46,210	2,100

高雄市立聯合醫院
 高雄市立聯合醫院醫療藥品基金

預計平衡表

中華民國112年12月31日

單位：新臺幣千元

110年12月31日 實際數	科 目	112年12月31日 預計數	111年12月31日 預計數	比較增減
417	暫收及待結轉帳項	1,417	417	1,000
190,000	其他什項負債	170,000	180,000	-10,000
1,569,322	淨值	1,689,509	1,615,339	74,170
1,002,833	基金	1,027,308	1,002,903	24,405
1,002,833	基金	1,027,308	1,002,903	24,405
1,002,833	基金	1,027,308	1,002,903	24,405
402,616	公積	426,945	402,615	24,330
389,077	資本公積	389,077	389,077	
389,077	受贈公積	389,077	389,077	
13,539	特別公積	37,868	13,538	24,330
13,539	特別公積	37,868	13,538	24,330
163,873	累積餘絀	235,256	209,821	25,435
163,873	累積賸餘	235,256	209,821	25,435
163,873	累積賸餘	235,256	209,821	25,435
2,496,487	負債及淨值合計	2,611,370	2,672,342	-60,972

高雄市立聯合醫院
 高雄市立聯合醫院醫療藥品基金

5年來主要營運項目分析表

中華民國112年度

單位：新臺幣千元

年度及項目	單位	數量	單位成本(元)或 平均利(費)率	預(決)算數	說明
本年度預算數					
門診醫療服務	人次	406,274.00	2,279.46	926,085	
住院醫療服務	人日	69,960.00	8,490.01	593,961	
衛生保健服務	人次	47,900.00	1,171.19	56,100	
其他醫療收入	年	1.00	1,100,000.00	1,100	
上年度預算數					
門診醫療服務	人次	418,823.00	2,175.86	911,299	
住院醫療服務	人日	70,984.00	8,092.01	574,403	
衛生保健服務	人次	47,000.00	1,170.21	55,000	
其他醫療收入	年	1.00	112,000.00	112	
前年度決算數					
門診醫療服務	人次	364,364.00	2,456.03	894,890	
住院醫療服務	人日	54,777.00	9,711.08	531,944	
衛生保健服務	人次	49,432.00	970.93	47,995	
其他醫療收入	年	1.00	53,727,704.00	53,728	
109年度決算數					
門診醫療服務	人次	371,028.00	2,193.07	813,690	
住院醫療服務	人日	65,750.00	8,879.39	583,820	
衛生保健服務	人次	52,119.00	1,060.04	55,248	
其他醫療收入	年	1.00	253,608.00	254	
108年度決算數					
門診醫療服務	人次	408,785.00	2,057.81	841,204	
住院醫療服務	人日	74,898.00	7,920.85	593,256	
衛生保健服務	人次	56,024.00	1,112.99	62,354	
其他醫療收入	年	1.00	93,400.00	93	

高雄市立聯合醫院
 高雄市立聯合醫院醫療藥品基金

員工人數彙計表

中華民國112年度

單位：人

科 目	上年度最高 可進用員額數	本年度增減(-)數	本年度最高 可進用員額數	說 明
業務支出部分：	942	17	959	
專任人員	942	17	959	
職員	246		246	1.依市府102年7月1日高市府人力字第10230614100號精減員額7%，精減1人。 2.醫療成本202人，管理及總務44人
技工	10	-1	9	醫療成本1人，管理及總務費用8人。
工友	5	-2	3	醫療成本1人，管理及總務費用2人。
約僱	677	20	697	1.依據市府102年6月17日高市府人力字第10230607100號函：人力管控方式採行用人費用率。 2.依據市府108年12月2日高市府人力字第10831066200號函續辦。
駐衛警	4		4	管理及總務費用4人。
總 計	942	17	959	

註：為因應本院醫療業務需求與醫療院所、專業醫師或廠商合作編列預算如下：一、技術合作費及權利金：1、外聘醫師外刀手術費按件計酬。2、與醫療院所合作2人。二、專技人員酬金：急診科1人、腎臟科1人。三、外包費：院舍委託清潔公司外包清潔費27人。

用人費用

中華民國

科 目	正式員 額薪資	聘僱人 員薪資	超時 工作 報酬	津貼	獎金			
					年 終 獎 金	考 績 獎 金	績 效 獎 金	其 他
業務支出部分								
醫療成本	143,988	225,210	28,997		49,864	28,011	192,851	
正式人員	143,988		8,613		20,550	20,790	166,284	
職員	141,988		8,505		20,300	20,690	165,928	
工員	2,000		108		250	100	356	
聘僱人員		225,210	20,384		29,314	7,221	26,567	
管理及總務費用	31,586	37,547	1,824		5,465	3,794	5,528	
正式人員	31,586		867		2,765	2,552	4,713	
職員	28,528		617		2,383	2,042	4,693	
工員	3,058		250		382	510	20	
聘僱人員		37,547	957		2,700	1,242	815	
其他業務外費用								
正式人員								
職員								
工員								
合計	175,574	262,757	30,821		55,329	31,805	198,379	

註：因本院醫療業務需求與醫療院所、專業醫師或廠商合作由醫療成本等編列預算：1.技術合作費及權利金18,000千
2.獎金編列項目:(1)年終獎金編列依據軍公教人員年終獎金發給注意事項、高雄市政府衛生局所屬市立醫院醫務
市政府衛生局所屬市立醫院醫務契約人員管理要點，人數959人，金額31,805千元。(3)績效獎金編列依據高雄市

聯合醫院
院醫療藥品基金

彙計表

112年度

單位：新臺幣千元

退休及卹償金		資遣費	福利費				提繳費	合計	兼任 人員 用人 費用	總 計
退休金	卹償金		分擔保 險 費	傷病醫 藥 費	提撥福 利 金	其 他				
32,574			52,426	1,179		7,363	762,463		762,463	
16,724			18,766	697		7,363	403,775		403,775	
16,624			18,666	687		7,331	400,719		400,719	
100			100	10		32	3,056		3,056	
15,850			33,660	482			358,688		358,688	
6,199			10,431	308		1,534	104,216		104,216	
3,522			4,624	146		1,534	52,309		52,309	
3,340			3,880	104		1,247	46,834		46,834	
182			744	42		287	5,475		5,475	
2,677			5,807	162			51,907		51,907	
						528	528		528	
						528	528		528	
						528	528		528	
38,773			62,857	1,487		9,425	867,207		867,207	

元、專技人員酬金1,000千元、外包費:院舍委託清潔公司外包清潔費12,000千元。

契約人員管理要點，人數959人，金額55,329千元。(2)考績獎金編列依據公務人員考績法、高雄
政府衛生局所屬市立醫院人員獎勵金發給規定，人數959人，金額198,379千元。

各項費用

中華民國

前年度 決算數	上年度 預算數	科目	本 年 度 預 算 數				
			合計	勞務成本	銷貨成本	教學成本	出租資產 成 本
892,405	859,273	用人費用	867,207				
161,243	185,176	正式員額薪資	175,574				
155,192	179,137	職員薪金	170,516				
6,051	6,039	工員工資	5,058				
231,514	266,735	聘僱及兼職人員薪資	262,757				
6,471	6,906	聘用人員薪金	6,963				
225,042	259,829	約僱職員薪金	255,794				
27,565	33,218	超時工作報酬	30,821				
11,527	12,102	加班費	11,988				
16,038	21,116	值班費	18,833				
375,525	264,775	獎金	285,513				
303,851	180,171	績效獎金	198,379				
24,651	31,307	考績獎金	31,805				
47,023	53,297	年終獎金	55,329				
34,864	35,492	退休及卹償金	38,773				
32,410	35,195	職員退休及離職金	38,491				
380	297	工員退休及離職金	282				
2,074		卹償金					
61,694	73,877	福利費	73,769				
51,796	63,862	分擔員工保險費	62,857				
884	1,206	傷病醫藥費	1,487				
9,014	8,809	其他福利費	9,425				
106,622	116,815	服務費用	135,767				
21,206	26,389	水電費	27,711				
19,307	23,851	工作場所電費	25,411				
1,899	2,538	工作場所水費	2,300				
2,889	2,519	郵電費	3,630				
481	519	郵費	630				
2,408	2,000	電話費	3,000				
237	1,119	旅運費	1,219				
214	919	國內旅費	919				
	150	國外旅費	250				
23	50	貨物運費	50				
2,930	3,451	印刷裝訂與廣告費	3,551				

彙計表

112年度

單位：新臺幣千元

本 年 度 預 算 數									
投融資業務 成 本	醫療成本	保險成本	其他業務 成 本	業務費用	管理及總務 費 用	研究發展及 訓練費用	其他業務 費 用	財務費用	其他業務外 費 用
	762,463				104,216				528
	143,988				31,586				
	141,988				28,528				
	2,000				3,058				
	225,210				37,547				
	6,963								
	218,247				37,547				
	28,997				1,824				
	10,164				1,824				
	18,833								
	270,726				14,787				
	192,851				5,528				
	28,011				3,794				
	49,864				5,465				
	32,574				6,199				
	32,474				6,017				
	100				182				
	60,968				12,273				528
	52,426				10,431				
	1,179				308				
	7,363				1,534				528
	113,888				7,156	8,120	6,503		100
	26,066				1,645				
	23,881				1,530				
	2,185				115				
	3,449				181				
	599				31				
	2,850				150				
	155				9	1,050	5		
	108				6	800	5		
						250			
	47				3				
	1,418				83	850	1,200		

各項費用

中華民國

前年度 決算數	上年度 預算數	科目	本 年 度 預 算 數				
			合計	勞務成本	銷貨成本	教學成本	出租資產 成本
2,499	2,651	印刷及裝訂費	2,651				
74	200	廣告費	200				
356	600	業務宣導費	700				
26,729	25,587	修理保養及保固費	32,602				
1,201	1,800	一般房屋修護費	1,800				
220	501	其他建築修護費	900				
24,665	23,000	機械及設備修護費	29,152				
256	200	交通及運輸設備修護費	300				
387	86	什項設備修護費	450				
318	311	保險費	440				
232	78	一般房屋保險費	150				
3	160	機械及設備保險費	185				
48	34	交通及運輸設備保險費	55				
34	39	責任保險費	50				
24,876	25,720	一般服務費	29,628				
841	600	佣金、匯費、經理費及手續費	900				
23,569	23,400	外包費	27,000				
466	1,720	義(志)工服務費	1,728				
27,270	31,551	專業服務費	36,818				
12,892	18,000	技術合作費及權利金	18,000				
570	1,000	專技人員酬金	1,000				
50	100	法律事務費	100				
2,807	3,302	講課鐘點、稿費、出席審查及查詢費	5,840				
9,112	7,000	委託檢驗(定)試驗認證費	9,500				
606	950	委託考選訓練費	950				
1,234	1,199	電腦軟體服務費	1,428				
168	168	公共關係費	168				
168	168	公共關係費	168				
508,043	450,198	材料及用品費	446,778				
2,551	1,739	使用材料費	2,690				
2,551	1,739	燃料	2,690				

彙計表

112年度

單位：新臺幣千元

本 年 度 預 算 數									
投融資業務 成 本	醫療成本	保險成本	其他業務 成 本	業務費用	管理及總務 費 用	研究發展及 訓練費用	其他業務 費 用	財務費用	其他業務外 費 用
	1,229				72	850	500		
	189				11		700		
	29,427				3,175				
	1,683				117				
	841				59				
	26,208				2,944				
	280				20				
	415				35				
	391				49				
	120				30				
	173				12				
	51				4				
	47				3				
	26,147				1,753		1,728		
	860				40				
	25,287				1,713				
							1,728		
	26,835				93	6,220	3,570		100
	18,000								
	1,000								100
						2,270	3,570		
	6,500					3,000			
						950			
	1,335				93				
					168				
					168				
	432,451				1,308	7,745	5,274		
	2,516				174				
	2,516				174				

各項費用

中華民國

前年度 決算數	上年度 預算數	科目	本 年 度 預 算 數				
			合計	勞務成本	銷貨成本	教學成本	出租資產 成 本
25,908	32,265	用品消耗	36,497				
1,736	1,879	辦公(事務)用品	2,080				
2,255	3,325	報章什誌	3,325				
1,271	1,199	農業與園藝用品及 環境美化費	1,200				
2,079	3,313	服裝	3,600				
18,567	22,549	其他	26,292				
479,584	416,194	商品及醫療用品	407,591				
235,067	138,673	衛材	141,794				
239,502	273,721	藥品	260,797				
5,014	3,800	血液	5,000				
40,458	38,596	租金與利息	37,516				
39,654	38,000	機器租金	36,716				
39,654	38,000	機械及設備租金	36,716				
804	596	交通及運輸設備租金	800				
804	596	車租	800				
78,384	85,280	折舊、折耗及攤銷	91,583				
74,213	80,924	不動產、廠房及設備 折舊	87,215				
26,535	25,177	一般房屋折舊	26,839				
44,710	53,175	機械及設備折舊	57,081				
821	675	交通及運輸設備折 舊	1,172				
2,146	1,897	什項設備折舊	2,123				
4,172	4,356	攤銷	4,368				
4,172	4,356	攤銷電腦軟體費	4,368				
1,301	1,124	稅捐與規費(強制費)	1,343				
1	7	土地稅	7				
1	7	一般土地地價稅	7				
4	4	房屋稅	4				
4	4	一般房屋稅	4				
1,221	1,013	消費與行為稅	1,243				
168	210	營業稅	210				
1,013	803	印花稅	1,014				
41		使用牌照稅	19				

聯合醫院
院醫療藥品基金

彙計表

112年度

單位：新臺幣千元

本 年 度 預 算 數									
投融資業務 成本	醫療成本	保險成本	其他業務 成本	業務費用	管理及總務 費用	研究發展及 訓練費用	其他業務 費用	財務費用	其他業務外 費用
	22,344				1,134	7,745	5,274		
	1,589				111	300	80		
	65				5	3,245	10		
	1,122				78				
	3,420				180				
	16,148				760	4,200	5,184		
	407,591								
	141,794								
	260,797								
	5,000								
	37,471						45		
	36,716								
	36,716								
	755						45		
	755						45		
	65,267				2,974	23,177			165
	61,140				2,733	23,177			165
	25,092				1,747				
	33,124				783	23,174			
	1,096				76				
	1,828				127	3			165
	4,127				241				
	4,127				241				
	1,073				46				224
									7
									7
									4
									4
	986				44				213
									210
	967				44				3
	19								

各項費用

中華民國

前年度 決算數	上年度 預算數	科目	本 年 度 預 算 數				
			合計	勞務成本	銷貨成本	教學成本	出租資產 成本
75	100	規費	89				
52	78	行政規費與強制費	78				
23	22	汽車燃料使用費	11				
2,040	2,200	會費、捐助、補助、分 攤、救助(濟)與交流活 動費	2,300				
1,866	1,900	會費	2,000				
433	500	學術團體會費	500				
1,433	1,400	職業團體會費	1,500				
174	300	補貼(償)、獎勵、慰 問與救助(濟)	300				
174	300	獎勵費用	300				
4,667	5,801	短絀、賠償與保險給付	6,024				
4,667	5,801	各項短絀	6,024				
407	667	呆帳及保證短絀	667				
4,260	5,134	資產短絀	5,357				
23,748	2,000	其他	2,000				
23,748	2,000	其他費用	2,000				
23,748	2,000	其他	2,000				
1,657,669	1,561,287	總 計	1,590,518				

聯合醫院
院醫療藥品基金

彙計表

112年度

單位：新臺幣千元

本 年 度 預 算 數									
投融資業務 成本	醫療成本	保險成本	其他業務 成本	業務費用	管理及總務 費用	研究發展及 訓練費用	其他業務 費用	財務費用	其他業務外 費用
	87				2				
	76				2				
	11								
	1,422				78	800			
	1,422				78	500			
						500			
	1,422				78				
						300			
						300			
	667								5,357
	667								5,357
	667								5,357
									2,000
									2,000
									2,000
									2,000
	1,414,702				115,778	39,842	11,822		8,374

高雄市立聯合醫院
 高雄市立聯合醫院醫療藥品基金

車輛明細表
 中華民國112年度

單位：新臺幣元

工作計畫別	車輛種類	車號	出廠年份	汽缸總排氣量	合計	牌照稅(全年)	燃料使用費(全年)	油料費(全年)			修護費	檢驗執照及保險費
								數量(公升)	單價	金額		
合計					609,577	18,350	10,980			364,650	178,300	37,297
醫療成本	大型救護車(特種車)	ADB-8775	2012	1968	128,110	0	0	2,280	31.50	71,820	49,000	7,290
醫療成本	健檢巡迴車(特種車)	ZQ-6408	2003	2461	106,189	0	0	1,668	31.50	52,542	49,000	4,647
醫療成本	救護車(捐贈)(特種車)	BDY-8560	2020	2497	102,160	0	0	2,280	31.50	71,820	24,000	6,340
醫療成本	救護車(捐贈)(特種車)	BJT-6300	2020	1968	93,724	0	0	2,280	27.80	63,384	24,000	6,340
醫療成本	社區醫療巡迴車	BEA-8065	2020	1800	94,802	7,120	4,800	1,668	31.50	52,542	24,000	6,340
醫療成本	社區醫療巡迴車(捐贈)	BMY-0183	2021	2359	84,592	11,230	6,180	1,668	31.50	52,542	8,300	6,340